

**มะเร็งเม็ดเลือดขาว (Leukemia)** เป็นมะเร็งที่พบบ่อยที่สุดในเด็ก ซึ่งรักษาโดยเคมีบำบัด หรือการปลูกถ่ายไขกระดูก ยาที่ใช้ในเคมีบำบัดสำหรับการรักษาโรคมะเร็งสามารถก่อให้เกิดผลข้างเคียงต่อร่างกายหลายอย่าง เช่น อ่อนเพลีย คลื่นไส้ อาเจียน ผมร่วง เยื่อช่องปากอักเสบ ติดเชื้อง่าย เนื่องจากปริมาณเม็ดเลือดขาวต่ำ เลือดออกง่าย เนื่องจากปริมาณเกล็ดเลือดต่ำ



อาคารสมเด็จพระเทพรัตน์

แล้วทำไมผู้ป่วยมะเร็งเม็ดเลือดขาว ถึงต้องถูกส่งไปหาหมอฟัน?



**งานทันตกรรม**  
คณะแพทยศาสตร์โรงพยาบาลรามาธิบดี  
มหาวิทยาลัยมหิดล  
โทร. 0-2201-1164

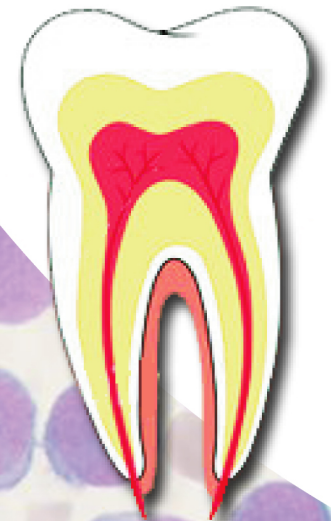
270 ถนนพระราม 6 แขวงทุ่งพญาไท  
เขตราชเทวี กรุงเทพฯ 10400  
โทรศัพท์ 0-2354-7308-10

ออกแบบโดย : งานการศึกษาต่อเนื่อง

# โรคมะเร็งเม็ดเลือดขาว

กับ

# โรคทางทันตกรรม



จัดทำโดย... ทพญ. นันทพร ไธสงกุล



**งานทันตกรรม**

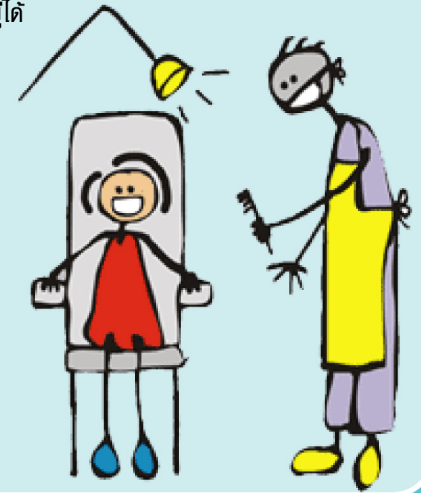
คณะแพทยศาสตร์โรงพยาบาลรามาธิบดี

ในกรณีที่มีผู้ป่วยมีปัญหาทางทันตสุขภาพ เช่น โรคฟันผุ โรคปริทันต์ ฟันคุด แล้วไม่ได้รับการรักษาทางทันตกรรมก่อนให้เคมีบำบัด ผู้ป่วยอาจเกิดการติดเชื้ออย่างรุนแรงในช่วงที่ได้รับยาเคมีบำบัดได้ เนื่องจากในช่วงนี้ผู้ป่วยจะมีปริมาณเม็ดเลือดขาวต่ำ และหากเชื้อในช่องปากอักเสบร่วมด้วย ก็อาจทำให้การติดเชื้อนั้นแพร่กระจายเข้าสู่กระแสเลือด เกิดการติดเชื้อในกระแสเลือด (Septicemia) ซึ่งเป็นอันตรายถึงแก่ชีวิตของผู้ป่วยได้ ทั้งนี้ยังอาจเป็นสาเหตุให้แพทย์ต้องเปลี่ยนแปลงแผนการรักษา หรือหยุดการรักษาทางเคมีบำบัด ผู้ป่วยอาจมีภาวะเลือดออกง่าย คลื่นไส้ อาเจียน ซึ่งจะเป็นอุปสรรคต่อการรักษาทางทันตกรรม ด้วยเหตุเหล่านี้เอง ผู้ป่วยโรคมะเร็งจึงควรได้รับการรักษาทางทันตกรรมก่อนที่จะได้รับการรับยาเคมีบำบัด



ทันตแพทย์จะทำการตรวจประเมินและเตรียมช่องปากของผู้ป่วยก่อนให้ยาเคมีบำบัด สอนวิธีการดูแลทำความสะอาดฟันและช่องปาก รวมถึงการดูแลให้ผู้ป่วยคงไว้ซึ่งทันตสุขภาพที่ดีที่สุด เพื่อป้องกันและลดความรุนแรงของผลข้างเคียงที่อาจเกิดขึ้นในช่วงที่ผู้ป่วยได้รับยาเคมีบำบัด

ผู้ป่วยควรมาตรวจและรักษาโรคในช่องปากให้เรียบร้อยก่อนที่จะได้รับยาเคมีบำบัด แต่ในกรณีผู้ป่วยบางรายมีปัญหาทันตสุขภาพมาก ทำให้ทันตแพทย์ไม่สามารถรักษาได้เสร็จสิ้นทั้งหมดก่อนการรักษาทางเคมีบำบัด ทันตแพทย์จึงจำเป็นต้องเลือกทำในสิ่งที่มีความเสี่ยงต่อการติดเชื้อสูงก่อน ส่วนอื่นๆ ทันตแพทย์อาจนัดผู้ป่วยมาทำการรักษาในช่วงที่ให้เคมีบำบัดอยู่ได้ โดยจะต้องพิจารณาถึงสภาพความพร้อมของผู้ป่วยปริมาณเม็ดเลือดขาวและเกร็ดเลือดของผู้ป่วยในขณะนั้นด้วยว่าอยู่ในระดับที่สามารถทำการรักษาทางทันตกรรมให้แก่คนไข้ได้หรือไม่



## บทบาททันตแพทย์

## ช่วงเวลาที่เหมาะสม

ผู้ป่วยควรดูแลสุขภาพช่องปากให้ดี เพื่อป้องกันภาวะแทรกซ้อนที่รุนแรงได้ โดยมีวิธีดังนี้

1. แปรงฟันด้วยแปรงขนนุ่ม ทุกครั้งหลังอาหาร ด้วยยาสีฟันที่มีส่วนผสมของฟลูออไรด์ร่วมกับการใช้ไหมขัดฟัน

2. บ้วนปากด้วยน้ำเกลือหรือน้ำเปล่าบ่อยๆ เพื่อป้องกันและลดความรุนแรงของภาวะเชื้อช่องปากอักเสบ

3. หลีกเลี่ยงอาหารที่อาจทำให้เกิดฟันผุ เช่น ขนมหวานที่เหนียวติดฟัน

4. หลีกเลี่ยงอาหารแข็งๆ อาหารที่เผ็ด ร้อน หรือเปรี้ยวจัด งดสูบบุหรี่ และเครื่องดื่มแอลกอฮอล์ เพราะจะทำให้เกิดภาวะเชื้อช่องปากอักเสบได้

5. ห้ามใช้ยาสีฟันและน้ำยาบ้วนปากที่มีรสชาติด่างเผ็ด หรือมีส่วนผสมของแอลกอฮอล์ เพราะจะทำให้เกิดภาวะเชื้อช่องปากอักเสบได้

6. แนะนำให้ถอดเครื่องมือจัดฟันและฟันปลอมถอดได้ทุกชนิดออก ในช่วงที่ได้รับยาเคมีบำบัด (ในกรณีที่มีปัญหาในการเคี้ยวอาหาร แนะนำให้ใส่ได้เฉพาะเวลารับประทานอาหารเท่านั้น)

7. มาพบทันตแพทย์เป็นประจำ ตามที่ทันตแพทย์นัด

