



การวิเคราะห์โครงสร้างองค์กร (Organizational Profile)

สาขาวิชามะเร็งวิทยานรีเวช

สถาบัน คณะแพทยศาสตร์โรงพยาบาลรามาธิบดี มหาวิทยาลัยมหิดล

ชื่อหน่วยงาน : สาขาวิชามะเร็งวิทยานรีเวช ภาควิชาสูติศาสตร์ – นรีเวชวิทยา คณะแพทยศาสตร์โรงพยาบาลรามาธิบดี

ที่ตั้ง : อาคารหลัก ชั้น 4 เลขที่ 270 ถนนพระรามที่ 6 แขวงทุ่งพญาไท เขตราชเทวี กรุงเทพฯ 10400

ประวัติโดยสังเขป

นับตั้งแต่มีพระราชกฤษฎีกาก่อตั้งคณะแพทยศาสตร์โรงพยาบาลรามาธิบดี เมื่อวันที่ ๒๗ กรกฎาคม พ.ศ. ๒๕๐๘ ภาควิชาสูติศาสตร์-นรีเวชวิทยา ได้ถือกำเนิดขึ้นและได้เปิดดำเนินการพร้อมกับการเปิดดำเนินการของคณะฯ เมื่อวันที่ ๓ พฤษภาคม พ.ศ. ๒๕๑๒ ในขณะนั้นภาควิชาฯ มีการทำงานโดยแบ่งออกเป็น ๒ สาย สายสูติฯ และสายนรีเวช โดยอาจารย์จะปรับเปลี่ยนการทำงานระหว่างสองสายทุก ๆ ๖ เดือน การดูแลรักษาผู้ป่วยมะเร็งนรีเวชจะอยู่ในสายนรีเวช โดยมีการจัดให้ผู้ป่วยที่ได้รับการวินิจฉัยว่าเป็นมะเร็งทางนรีเวชได้รับการตรวจติดตามในรูปแบบผู้ป่วยนอกในวันจันทร์-บ่ายตั้งแต่โรงพยาบาลเริ่มเปิดดำเนินการ จึงนับได้ว่า Tumour Clinic ได้ถือกำเนิดมาตั้งแต่แรกเริ่ม ในด้านการผ่าตัด มีศาสตราจารย์เกียรติคุณแพทย์หญิงวิไล เบญจกาญจน์ (หัวหน้าภาควิชาฯ ท่านแรก) ศาสตราจารย์เกียรติคุณแพทย์หญิงดวงเดือน คงศักดิ์ และศาสตราจารย์เกียรติคุณแพทย์หญิงเยาวลักษณ์ ภมรประวัติ เป็นผู้ร่วมกันผ่าตัดผู้ป่วยมะเร็งนรีเวชเป็นหลัก ท่านอาจารย์วิไล เป็นท่านแรกที่ได้เริ่มทำผ่าตัด Wertheim's operation โดยนำรูปแบบการผ่าตัดมาจาก Prof. Masanao Magara, Nippon Medical School, Tokyo อาจารย์ปราโมทย์ รัตตกุล เป็นท่านแรกที่นำ colposcope และ cryotherapy มาช่วยในการรักษาผู้ป่วยที่มีเซลล์ผิดปกติที่ปากมดลูก

หลังจากศาสตราจารย์นายแพทย์กำแหง จาตุรจินดา หัวหน้าภาควิชาฯ ได้มีดำริให้แยกการทำงานให้เป็นตามสาขาวิชา หน่วยมะเร็งวิทยานรีเวช ภาควิชาสูติศาสตร์-นรีเวชวิทยา คณะแพทยศาสตร์โรงพยาบาลรามาธิบดี จึงได้เริ่มก่อตั้งในปี พ.ศ. ๒๕๓๖ โดยมีศาสตราจารย์คลินิกนายแพทย์สมเกียรติ ศรีสุพรรณดิฐ เป็นหัวหน้าหน่วยฯ ซึ่งได้วางรากฐานจัดระบบการจัดการเรียนการสอนนักศึกษาแพทย์ แพทย์ประจำบ้าน และแพทย์ประจำบ้านต่อยอด การวิจัย การดูแลผู้ป่วยมะเร็งนรีเวชอย่างเป็นองค์รวมและมีการประชุมวางแผนการดูแลแบบสหสาขา ตลอดจนการบริการทางวิชาการตราบจนถึงปัจจุบัน

สาขาวิชามะเร็งวิทยานรีเวชได้เริ่มจัดการฝึกอบรมแพทย์ประจำบ้านต่อยอดเพื่อสอบวุฒิบัตรมะเร็งวิทยานรีเวชที่รับรองโดยแพทยสภาตั้งแต่ ปี พ.ศ. ๒๕๕๑ โดยมีแพทย์ประจำบ้านต่อยอดตั้งแต่เริ่มการฝึกอบรมจนถึงปัจจุบันรวมทั้งสิ้น ๑๗ คน

ปัจจุบัน สาขาวิชามะเร็งนรีเวชวิทยา มีความร่วมมือทางวิชาการและการดูแลผู้ป่วยร่วมกันกับภาควิชาและหน่วยงานต่างๆ ในคณะฯ อย่างต่อเนื่อง สม่่าเสมอและใกล้ชิด อันได้แก่ภาควิชารังสีวิทยา ภาควิชาพยาธิวิทยา ภาควิชาจิตเวชศาสตร์ หน่วยบริการพยาบาลผู้ป่วยที่บ้าน งานพยาบาลป้องกันโรคและส่งเสริมสุขภาพ ฝ่ายการพยาบาล และงานเภสัชกรรมคลินิก ฝ่ายเภสัชกรรม คณะแพทยศาสตร์โรงพยาบาลรามาธิบดี และปัจจุบันมีความร่วมมือกับศูนย์มะเร็งคณะแพทยศาสตร์โรงพยาบาลรามาธิบดี (Ramathibodi Comprehensive Cancer Center) ที่ได้เริ่มจัดตั้งในปี พ.ศ. ๒๕๕๘



ทางภายนอกคณะฯทางสาขาวิชาฯยังมีส่วนร่วมกับสมาคมมะเร็งนรีเวชไทยตั้งแต่เริ่มก่อตั้งเป็นชมรมมะเร็งนรีเวชไทยในปี พ.ศ. ๒๕๓๙ โดยมีอาจารย์ในสาขาวิชาฯได้รับเลือกเป็นนายกสมาคม ๒ ท่าน ได้แก่ รองศาสตราจารย์ นายแพทย์วสันต์ ลิณะสมิตเป็นนายกสมาคม ปี พ.ศ. ๒๕๕๑-๒๕๕๒ และ ศาสตราจารย์ แพทย์หญิงสุกฤทธิพรณ วิไลลักษณ์ เป็นนายกสมาคม ตั้งแต่ปี พ.ศ.๒๕๕๙ – ๒๕๖๓

1.วิสัยทัศน์/ปรัชญา ค่านิยมของสถาบันฝึกอบรมฯ

ปรัชญา: ความสำเร็จที่แท้จริงอยู่ที่การนำความรู้ไปประยุกต์ใช้เพื่อประโยชน์สุขแก่มวลมนุษยชาติ

ปณิธาน: ปัญญาของแผ่นดิน" Wisdom of the Land

วิสัยทัศน์ : เป็นสาขาวิชามะเร็งวิทยานรีเวชชั้นนำของประเทศ และมีคุณภาพในระดับสากล

พันธกิจที่สำคัญ

1. ด้านการศึกษา

- 1.1 ผลิตบัณฑิตที่มีคุณธรรม และจรรยาบรรณ และมีความรับผิดชอบทางสังคม
- 1.2 ผลิตบัณฑิตที่มีความรู้ความสามารถในการดูแลผู้ป่วยที่เหมาะสมกับความต้องการด้านสุขภาพของระบบบริการสุขภาพของสังคมไทยและสามารถแข่งขันได้ในระดับสากล

2. ด้านวิจัย

- 2.1 ผลิตงานวิจัยที่มีปริมาณ และคุณภาพระดับสากล ทั้งด้านวิทยาศาสตร์พื้นฐานที่เชื่อมโยงกับปัญหาทางคลินิกและงานวิจัยที่มีผลต่อการแก้ปัญหาสาธารณสุขของประเทศ

3. ด้านการบริการ

- 3.1 ให้บริการทางมะเร็งนรีเวชที่มีคุณภาพในระดับแนวหน้าของภูมิภาคฯโดยเน้นการบริการระดับตติยภูมิ (Tertiary care)
- 3.2 เป็นศูนย์การฝึกอบรม-ดูงาน ระยะสั้นและระยะยาว ทางมะเร็งนรีเวชแก่บุคลากรภายนอกจากในประเทศ และภูมิภาคอาเซียน

ค่านิยม : มุ่งเรียนรู้ คู่คุณธรรม ใฝ่คุณภาพ ร่วมสานภารกิจ คิดนอกกรอบ รับผิดชอบต่อสังคม



2. พันธกิจ

พันธกิจ 1: หลักสตูร์ที่สำคัญของสถาบันฝึกอบรมคือ

แพทย์ประจำบ้านอนุสาขามะเร็งวิทยานรีเวช

ความสำคัญต่อความสำเร็จของสถาบันฝึกอบรมคือ

เป็นสถาบันชั้นนำในระดับประเทศ และระดับภูมิภาคอาเซียน ในด้านมะเร็งนรีเวช

พันธกิจ 2: งานวิจัยที่สำคัญของสถาบันฝึกอบรมคือ

งานวิจัยในส่วนที่เกี่ยวข้องกับทางด้านมะเร็งนรีเวช

ความสำคัญต่อความสำเร็จของสถาบันฝึกอบรมคือ

สร้างงานวิจัยและเทคโนโลยีที่มีคุณค่าเป็นที่ยอมรับ และสามารถนำไปประยุกต์ใช้ เพื่อแก้ปัญหาสุขภาพสตรีในระดับชาติและระดับนานาชาติ และรักษาผู้ป่วยที่เป็นมะเร็งทางนรีเวชอย่างมีคุณภาพส่งผลให้ภาควิชาฯ และคณะฯ มีชื่อเสียงในระดับสากล

พันธกิจ 3: บริการที่สำคัญของสถาบันฝึกอบรมคือ

3.1 การบริการดูแลสุขภาพ ให้บริการที่เกี่ยวข้องกับสุขภาพอนามัยของสตรีอย่างมีคุณภาพ มีมาตรฐานการรักษาในระดับสากล และตอบสนองต่อความต้องการของผู้รับบริการครอบคลุมทุกด้านแบบองค์รวมและมีผู้ป่วยเป็นศูนย์กลาง

3.2 การบริการทางวิชาการ การให้บริการวิชาการที่ทันสมัยและมีความหลากหลายเพื่อการศึกษาต่อเนื่อง ได้แก่ การจัดประชุมวิชาการและการบรรยายระดับชาติและนานาชาติ การแต่งหนังสือ ตำรา และบทความทางวิชาการซึ่งเป็นแหล่งเรียนรู้ ฐาน สำหรับหน่วยงานอื่น ทั้งในและต่างประเทศ ให้ความรู้ทางวิชาการแก่บุคลากรทางการแพทย์และประชาชน

ความสำคัญต่อความสำเร็จของสถาบันฝึกอบรมคือ

เป็นสถาบันการแพทย์ชั้นนำในระดับประเทศและระดับสากล ในด้านบริการรักษาพยาบาล และส่งเสริมสุขภาพที่มีคุณภาพ สนับสนุนการเรียนการสอนและการวิจัย และให้บริการทางวิชาการแก่สังคม

ความสัมพันธ์ระหว่างพันธกิจของสาขาวิชาฯ กับวิสัยทัศน์ พันธกิจ ค่านิยม องค์กร ปณิธาน และ เข้มมุ่ง ของภาควิชาสูติศาสตร์-นรีเวชวิทยา คณะแพทยศาสตร์โรงพยาบาลรามาธิบดี และมหาวิทยาลัยมหิดล ในดังตารางที่ 1

3. สมรรถนะหลักของสถาบันฝึกอบรมคือ

เชี่ยวชาญในการจัดการเรียนการสอน วิจัย บริการดูแลสุขภาพ และบริการวิชาการ ด้านมะเร็งวิทยานรีเวชของสตรีทุกกลุ่มอายุเป็นที่ยอมรับในระดับนานาชาติ



อธิบายความสัมพันธ์กับการบรรลุผลของพันธกิจหลักทั้ง 3 ด้านคือ

ด้านการเรียน การสอน : สร้างความเชี่ยวชาญได้หลากหลาย ครอบคลุมในด้านการเรียนการสอน และสามารถจัดการเรียนการสอนได้ครอบคลุมลึกซึ้ง โดยใช้หลักฐานเชิงประจักษ์

ด้านการวิจัย : มีการเผยแพร่วิจัยที่เพิ่มขึ้น ทำให้มีความรู้ที่หลากหลายและสามารถทำงานวิจัยให้เป็นที่ยอมรับในระดับนานาชาติ และนำมาใช้ในเวชปฏิบัติ

ด้านบริการดูแลสุขภาพ : เป็นสถาบันที่รับปรึกษา และรับส่งต่อผู้ป่วยที่มีความซับซ้อน

ด้านบริการวิชาการ : เป็นแหล่งเรียนรู้และดูงาน จัดประชุมวิชาการระดับประเทศ และระดับนานาชาติ



4.จำนวนและกลุ่มบุคลากร และข้อกำหนดด้านการศึกษาของแต่ละกลุ่ม

ลำดับ	ชื่อ-นามสกุล	ตำแหน่ง
1	รศ.พญ.อาบอรุณ เลิศขจรสุข	- หัวหน้าสาขาวิชามะเร็งวิทยานรีเวช - ประธานหลักสูตรแพทย์ประจำบ้านต่อยอดสาขาวิชามะเร็งวิทยานรีเวช - ประธานหลักสูตรแพทย์ประจำบ้านสาขาสูติศาสตร์ – นรีเวชวิทยา
2	ศ.พญ.สุกพรพรรณ วิไลลักษณ์	- รองคณบดีฝ่ายวิชาการและวัฒนธรรม - อาจารย์ประจำหลักสูตรฯ
3	ผศ.นพ.ภุชงค์ ลิขิตธนสมบัติ	- รองคณบดีฝ่ายกายภาพโครงการพิเศษ - อาจารย์ประจำหลักสูตรฯ
4	รศ.พญ.ชื่นกมล ชรากร	-รองหัวหน้าสาขาวิชามะเร็งวิทยานรีเวช -ประธานฝ่ายวิจัยแพทย์ประจำบ้าน
5	อ.พญ.สุวิชา จิตติถาวร	- ประธานรายวิชา รมสศ 405 หลักสูตรแพทยศาสตรบัณฑิต - อาจารย์ประจำหลักสูตรฯ
6	อ.นพ.กฤษดา ไพรวฒนานุพันธ์	- ประธานรายวิชา รมสศ 613 และ 614 หลักสูตรแพทยศาสตรบัณฑิต - อาจารย์ประจำหลักสูตรฯ
7	ผศ.พญ.นวมลลี้ เล็กสกุล	- อาจารย์ประจำหลักสูตรฯ
8	อ.พญ.ลิศนา พร้อมวัฒนาพันธ์ุ์	- อาจารย์ประจำหลักสูตรฯ
9	อ.พญ.ชมพูนุท คงสวัสดิ์วรกุล	- อาจารย์ประจำหลักสูตรฯ
10	อ.พญ.ศีกานต์ สลิตนिरามัย	- อาจารย์ประจำหลักสูตรฯ
รายชื่ออาจารย์พิเศษและอาจารย์ไม่เต็มเวลา		
1	รศ.นพ.วสันต์ ลีนะสมิต	อาจารย์พิเศษ
2	ผศ.นพ.ณัฐพงศ์ อิศรางกูร ณ อยุธยา	อาจารย์พิเศษ



ข้อมูล	สายวิชาการ (N=12)	สายสนับสนุนวิชาชีพ (N=1)	สายสนับสนุนทั่วไป (N=1)
จำนวนบุคลากร ทั้งหมด 14 คน	ศาสตราจารย์ 1 รองศาสตราจารย์ 3 ผู้ช่วยศาสตราจารย์ 3 อาจารย์ 5	พยาบาลวิชาชีพ 1	ผู้ปฏิบัติงานบริหาร 1
เพศ			
ชาย	4	0	0
หญิง	8	1	1
คุณวุฒิ			
ต่ำกว่าปริญญาตรี	0	0	1
ปริญญาตรีหรือสูงกว่า	12	1	0

ปัจจัยหลักที่ส่งเสริมให้พวกเขาทำงานเพื่อบรรลุเป้าหมายและพันธกิจขององค์กรคือ

- บุคลากรในสายวิชาการ ได้แก่ มีสถานที่และสิ่งอำนวยความสะดวกในการปฏิบัติงาน มีความมั่นคงในการทำงาน มีทีมงาน/เพื่อนร่วมงานที่ดี และมีความก้าวหน้าในหน้าที่การงาน
- บุคลากรในสายสนับสนุนวิชาชีพ ได้แก่ มีทีมงาน/เพื่อนร่วมงานที่ดี มีหัวหน้าที่ดี มีความก้าวหน้าและมีความมั่นคงในการทำงาน และมีสถานที่และสิ่งอำนวยความสะดวกในการปฏิบัติงาน
- บุคลากรในสายสนับสนุนทั่วไป ได้แก่ มีความมั่นคงในการทำงาน มีทีมงาน/เพื่อนร่วมงานที่ดี มีหัวหน้าที่ดีและหน่วยงานมีชื่อเสียงเป็นที่ยอมรับ

5.เทคโนโลยี อุปกรณ์ อาคาร สินทรัพย์หลักที่สำคัญได้แก่

เทคโนโลยีที่สำคัญ

- ระบบสารสนเทศที่สนับสนุนด้านการศึกษา e-library

อุปกรณ์ที่สำคัญ

- กล้อง Colposcope ชนิดเชื่อมต่อกับจอมอนิเตอร์ขนาดใหญ่และมีความคมชัดสูง พร้อมระบบโปรแกรมจัดเก็บข้อมูล จำนวน 2 ชุด
- กล้อง Colposcope จำนวน 2 ชุด
- เครื่องเลเซอร์ จำนวน 1 ชุด
- เครื่อง Loop electrosurgery พร้อมเครื่องดูดควัน จำนวน 1 ชุด
- ชุดอุปกรณ์ผ่าตัดผ่านกล้อง จำนวน 3 ชุด (ใช้ร่วมกับสาขาวิชาเวชศาสตร์การเจริญพันธุ์)



อาคารสถานที่ที่สำคัญ

- อาคารหลัก ชั้น 4 ภาควิชาสูติศาสตร์ – นรีเวชวิทยา คณะแพทยศาสตร์โรงพยาบาลรามาธิบดี
- อาคารหลัก ชั้น 2 หน่วยตรวจผู้ป่วยนอกนรีเวช
- อาคารหลัก ชั้น 4 หอผู้ป่วยนอกนรีเวช
- อาคารหลัก ชั้น 1 หน่วยตรวจผู้ป่วยนอกมะเร็ง 1

ประโยชน์ที่มีต่อการดำเนินการตามพันธกิจคือ

เทคโนโลยี อุปกรณ์ อาคารดังกล่าวใช้ตอบสนองการดำเนินการตามพันธกิจทั้งการศึกษา วิจัย และการบริการ

6.กฎระเบียบ/กฎหมาย/มาตรฐานบังคับที่สำคัญ

การดำเนินงานของสาขาวิชามะเร็งวิทยานรีเวช อยู่ภายใต้การดำเนินงาน และกำกับของ ภาควิชาสูติศาสตร์-นรีเวชวิทยา คณะแพทยศาสตร์โรงพยาบาลรามาธิบดี นำกฎหมาย ประกาศ ข้อบังคับที่เกี่ยวข้อง มาใช้ในการกำกับการดำเนินงาน ของสาขาวิชา ในด้านการศึกษาคำวิจัย การบริการด้านดูแลสุขภาพ การบริการวิชาการ และการบริหาร

พันธกิจ	ภาคบังคับ	ภาคสมัครใจ : ประเภทสถาบันที่ขอรับ การรับรองคุณภาพ
การศึกษา	<ul style="list-style-type: none">- ระบบประกันคุณภาพการศึกษาภายใน (โดย สกอ. ทุก 3 ปี)- ระบบประกันคุณภาพการศึกษาภายนอก (โดย สมศ. ทุก 5 ปี)- การรับรองหลักสูตรแพทยศาสตร์บัณฑิต (โดยแพทยสภา และ กสพท. ทุก 3 ปี)- สำนักงานคณะกรรมการอุดมศึกษา- ราชวิทยาลัยสูตินรีแพทย์แห่งประเทศไทยสาขาวิชามะเร็งวิทยานรีเวช- สำนักงานคณะกรรมการรับรองมาตรฐานและประเมินคุณภาพการศึกษา/องค์การมหาชน	<ul style="list-style-type: none">- การรับรองหลักสูตร พ.บ. (โดย World Federation for Medical Education : WFME)



การวิจัย	<ul style="list-style-type: none"> - ข้อบังคับมหาวิทยาลัยมหิดล ว่าด้วยการบริหารเงินอุดหนุนการวิจัย - ข้อบังคับแพทยสภาว่าด้วยการรักษาจริยธรรมแห่งวิชาชีพเวชกรรม: การวิจัยและทดลองในมนุษย์ - ประกาศสำนักคณะกรรมการวิจัยแห่งชาติ เรื่องจรรยาบรรณนักวิจัย - ระเบียบคณะกรรมการอนุรักษ์และใช้ประโยชน์ความหลากหลายทางชีวภาพแห่งชาติ 	
การบริการทาง การแพทย์	<ul style="list-style-type: none"> - กฎหมาย ประกาศ กระทรวงสาธารณสุข - การรับรองคุณภาพโรงพยาบาลระดับสากล HA จาก สรพ. - สำนักงานคณะกรรมการอาหารและยา - สำนักงานรับรองมาตรฐานห้องปฏิบัติการต่างๆ 	<ul style="list-style-type: none"> - การรับรองคุณภาพโรงพยาบาล ระดับสากล Advanced HA จาก สรพ. (ธันวาคม 2562) - การเยี่ยมสำรวจภายในคณะแพทยศาสตร์ รามาธิบดีทุก 1-2 ปี
การบริหาร จัดการ	<ul style="list-style-type: none"> - พระราชบัญญัติมหาวิทยาลัยมหิดล - ระเบียบ การเงินการคลัง โดยสำนักนายกรัฐมนตรืและกระทรวงการคลัง - กฎหมายแรงงานและสวัสดิการสังคม - สำนักงานตรวจเงินแผ่นดิน - สถาบันตรวจสอบบัญชี 	<ul style="list-style-type: none"> - สำนักงานตรวจเงินแผ่นดิน (สดง.) - คณะกรรมการตรวจสอบพัสดุครุภัณฑ์ประจำปี - การตรวจสอบภายในมหาวิทยาลัยมหิดล

7. โครงสร้างองค์กรและกลไกการกำกับดูแลองค์กร

แผนภูมิสาขาวิชามะเร็งวิทยานรีเวช แผนภูมิที่ 1 (เอกสารแนบท้าย)

8. กลุ่มลูกค้าและความต้องการหลัก

พันธกิจ 1. ด้านการศึกษา

ลูกค้าหลักคือ แพทย์ประจำบ้านระดับอนุสาขามะเร็งวิทยานรีเวช

มีความต้องการหลักคือ

- ผ่านการคัดเลือกเข้ารับการศึกษ/ฝึกอบรมด้านมะเร็งวิทยานรีเวช
- สำเร็จการศึกษาในระยะเวลาที่กำหนด และสอบผ่านวุฒิบัตรตามเกณฑ์ที่กำหนด
- มีความรู้ความสามารถด้านมะเร็งวิทยานรีเวช ทักษะ และเจตคติที่ดี
- มีทรัพยากรการเรียนรู้ที่เพียงพอ
- มีระบบการดูแลที่ดี
- มีความสุขและพึงพอใจในการเรียน



พันธกิจ 2. การวิจัย

ลูกค้ำหลักคือ

ภาควิชาสูติศาสตร์ – นรีเวชวิทยา และ
คณะแพทยศาสตร์โรงพยาบาลรามาธิบดี

มีความต้องการหลักคือ

- มีผลงานวิจัยที่มีคุณภาพในระดับสากล
- ได้รับทุนวิจัยจากแหล่งทุน ทั้งภายใน และภายนอก

พันธกิจ 3. การบริการ

ลูกค้ำหลักคือ

- 3.1 ผู้ป่วยและญาติ
- 3.2 โรงพยาบาลอื่นๆ บุคลากรทางการแพทย์ ประชาชน

มีความต้องการหลักคือ

- ได้รับการตรวจวินิจฉัยและดูแลรักษาอย่างมีคุณภาพตามมาตรฐานสากล หรือมีหลักฐานเชิงประจักษ์ มีคุณภาพ มีประสิทธิผล ปลอดภัย สะดวก รวดเร็ว
- มีความพึงพอใจในการได้รับบริการ ค่าบริการ และค่าใช้จ่ายเหมาะสม

9. ผู้มีส่วนได้ส่วนเสียที่สำคัญได้แก่

ผู้มีส่วนได้ส่วนเสียหลัก คือ อาจารย์ ผู้ใช้บัณฑิต แพทย์ประจำบ้าน

ผู้มีส่วนได้ส่วนเสียรอง คือ บุคลากรที่เกี่ยวข้อง ผู้บริหาร นักศึกษาแพทย์ พยาบาล

มีความต้องการหลักคือ

บัณฑิตที่มีความรู้ ความสามารถในการดูแลผู้ป่วย ทำงานวิจัยเพื่อพัฒนางานถ่ายทอดความรู้แก่ผู้อื่น ทำงานเป็นทีม มีคุณธรรมจริยธรรม

10. ผู้ส่งมอบหลักได้แก่

1. สถาบันฝึกอบรมตามหลักสูตรแพทย์ประจำบ้าน สาขาสูติศาสตร์ – นรีเวชวิทยา ที่ได้รับการรับรองจากแพทยสภา และราชวิทยาลัยสูตินรีแพทย์แห่งประเทศไทย
2. คลินิกนรีเวช และ คลินิกเฉพาะทางด้านมะเร็งนรีเวช

บทบาทสำคัญต่อระบบงานของสถาบันฝึกอบรม และการเสริมขีดความสามารถในการแข่งขันคือ

1. ผู้ส่งมอบ ต้องส่งแพทย์ประจำบ้านระดับวุฒิบัตรวิชาชีพ ตามหลักสูตรแพทย์ประจำบ้านสูติศาสตร์-นรีเวชวิทยา ที่มีความรู้พื้นฐานที่เกี่ยวข้อง ด้านมะเร็งนรีเวช
2. ประเมินผู้ป่วยเบื้องต้น ตามที่สาขาวิชาได้มีการกำหนดไว้ในแนวทางปฏิบัติ



11. คู่ความร่วมมือที่สำคัญได้แก่

1. ภาควิชารังสีวิทยา สาขารังสีรักษา, ภาควิชาศัลยศาสตร์ สาขาศัลยศาสตร์ลำไส้ใหญ่และทวารหนัก สาขาวิชาศัลยศาสตร์ระบบปัสสาวะ, ภาควิชาอายุรศาสตร์ สาขาวิชามะเร็งวิทยา และ ภาควิชาพยาธิวิทยา คณะแพทยศาสตร์โรงพยาบาลรามาธิบดี
2. สถาบันที่แพทย์ประจำบ้านอนุสาขาไปปฏิบัติงาน Elective
3. ราชวิทยาลัยสูตินรีแพทย์แห่งประเทศไทย อฟส. อนุสาขามะเร็งวิทยานรีเวช

บทบาทสำคัญต่อระบบงานของสถาบันฝึกอบรม และการเสริมขีดความสามารถในการแข่งขันคือ

1. ภาควิชาศัลยศาสตร์ สาขาศัลยศาสตร์ทางเดินปัสสาวะ สาขาศัลยศาสตร์ลำไส้ใหญ่และทวารหนัก และ ภาควิชาเวชศาสตร์ฟื้นฟู คณะแพทยศาสตร์โรงพยาบาลรามาธิบดี เป็นแหล่งฝึกอบรมร่วม และดูแลผู้ป่วยร่วมกัน
2. สถาบันที่แพทย์ประจำบ้านอนุสาขาไปปฏิบัติงาน Elective เป็นแหล่งฝึกอบรม และดูแลผู้ป่วยร่วมกัน
3. ราชวิทยาลัยสูตินรีแพทย์แห่งประเทศไทย อฟส. อนุสาขาวิชามะเร็งวิทยานรีเวช ให้การรับรอง กำกับดูแล ด้านการฝึกอบรม

12. การแข่งขันในปัจจุบัน: ลำดับในการคัดเลือก จำนวนตัวเลือก

อัตราการเติบโตในระดับหลักสูตร/สาขา

- เปรียบเทียบในภาควิชาสูติศาสตร์ – นรีเวชวิทยา คณะแพทยศาสตร์โรงพยาบาลรามาธิบดี สาขาวิชาเวชศาสตร์มารดาและทารกปริกำเนิด สาขาวิชาเวชศาสตร์การเจริญพันธุ์ สาขาวิชาเวชศาสตร์เชิงกรานสตรีและศัลยกรรมช่องเสริม
- สัดส่วนของผู้ที่เข้ามาสมัคร 5 : 2 (ในปี 2561 และ 2562)
- อัตราการสอบผ่านของแพทย์ประจำบ้านอนุสาขา 2 ผ่านทั้ง 2 คน มาโดยตลอดตั้งแต่ปี พ.ศ. 2538 ที่เปิดเริ่มดำเนินการ

และในภาพรวมระดับประเทศ อยู่ใน 3 อันดับแรกของสถาบันชั้นนำของประเทศ คู่แข่งหลักที่สำคัญได้แก่ คณะแพทยศาสตร์ศิริราชพยาบาล คณะแพทยศาสตร์จุฬาลงกรณ์มหาวิทยาลัย

13. การเปลี่ยนแปลงสำคัญที่อาจส่งผลกระทบต่อการดำเนินการของสถาบันฝึกอบรมได้แก่

การเปลี่ยนแปลงที่สำคัญที่มีผลกระทบต่อสาขาวิชา ดังตารางที่ 1 (เอกสารแนบท้าย) เป็นโอกาสที่สาขาวิชาฯ ได้ใช้สมรรถนะ เพื่อทำให้เกิดการสร้างนวัตกรรมและความร่วมมือ



14. แหล่งข้อมูลเชิงเปรียบเทียบและเชิงแข่งขันได้แก่

ด้านการศึกษา สอบถามจากสถาบันฝึกอบรมที่เป็นคู่เทียบ

ด้านวิจัย จำนวนงานวิจัย จากฐานข้อมูล PubMed และ Scopus

15. ความได้เปรียบเชิงกลยุทธ์ ของสถาบันฝึกอบรม

ด้านพันธกิจ

ความเชี่ยวชาญของผู้สอนและ Connection Network การสนับสนุนจากผู้บริหารทุกระดับ การเชื่อมโยงสาขาวิชาในการพัฒนาอาจารย์

ด้านปฏิบัติการ

- บุคลากรทางการแพทย์ผู้เชี่ยวชาญเฉพาะโรค
- เครื่องมือ อุปกรณ์ทางการแพทย์ที่ทันสมัย
- การให้บริการโดยสหสาขาวิชาชีพ
- การมีระบบ IT และ Business Intelligence ของคณะฯ

ด้านความรับผิดชอบต่อสังคม

- ราชามาเนล , Facebook , LINE และสื่อสาธารณะอื่นๆ
- ความร่วมมือกับสมาคมมะเร็งนรีเวชไทยให้ความรู้กับประชาชนตลอดจนกิจกรรมวิ่งรณรงค์เพื่อป้องกัน มะเร็งปากมดลูก
- ความร่วมมือกับศูนย์ความเป็นเลิศทางโรคมะเร็งให้ความรู้กับประชาชน

ด้านทรัพยากรบุคคล

- องค์กรความรู้เชิงลึกในสาขาวิชาของอาจารย์
- อาจารย์ในสาขาวิชาฯได้รับการศึกษาต่อเพิ่มเติมระดับปริญญาโท ด้านแพทยศาสตรศึกษา และ ด้านระบาคติวิทยา
- สายสนับสนุนที่ได้รับการพัฒนาด้านการศึกษา และ IT
- ความสัมพันธ์และความร่วมมือกับนานาชาติในระดับบุคคล



16. ความท้าทายเชิงกลยุทธ์ของสถาบันฝึกอบรม

ด้านพันธกิจ

- ภาระงานของอาจารย์ในพันธกิจต่างๆ
- การพัฒนางานบริการ เพื่อขอรับการรับรองรายโรค

ด้านปฏิบัติการ

- ปริมาณผู้ป่วยมาก
- การพัฒนาและจัดการฐานข้อมูลอิเล็กทรอนิกส์เพื่อการตัดสินใจที่เป็นระบบ
- การประเมินผลการปฏิบัติงานด้วยข้อมูลที่สามารถวัดได้

ด้านความรับผิดชอบต่อสังคม

- สังคมผู้สูงอายุ ทำให้มีแนวโน้มปริมาณผู้ป่วยมะเร็งมากขึ้น

ด้านทรัพยากรบุคคล

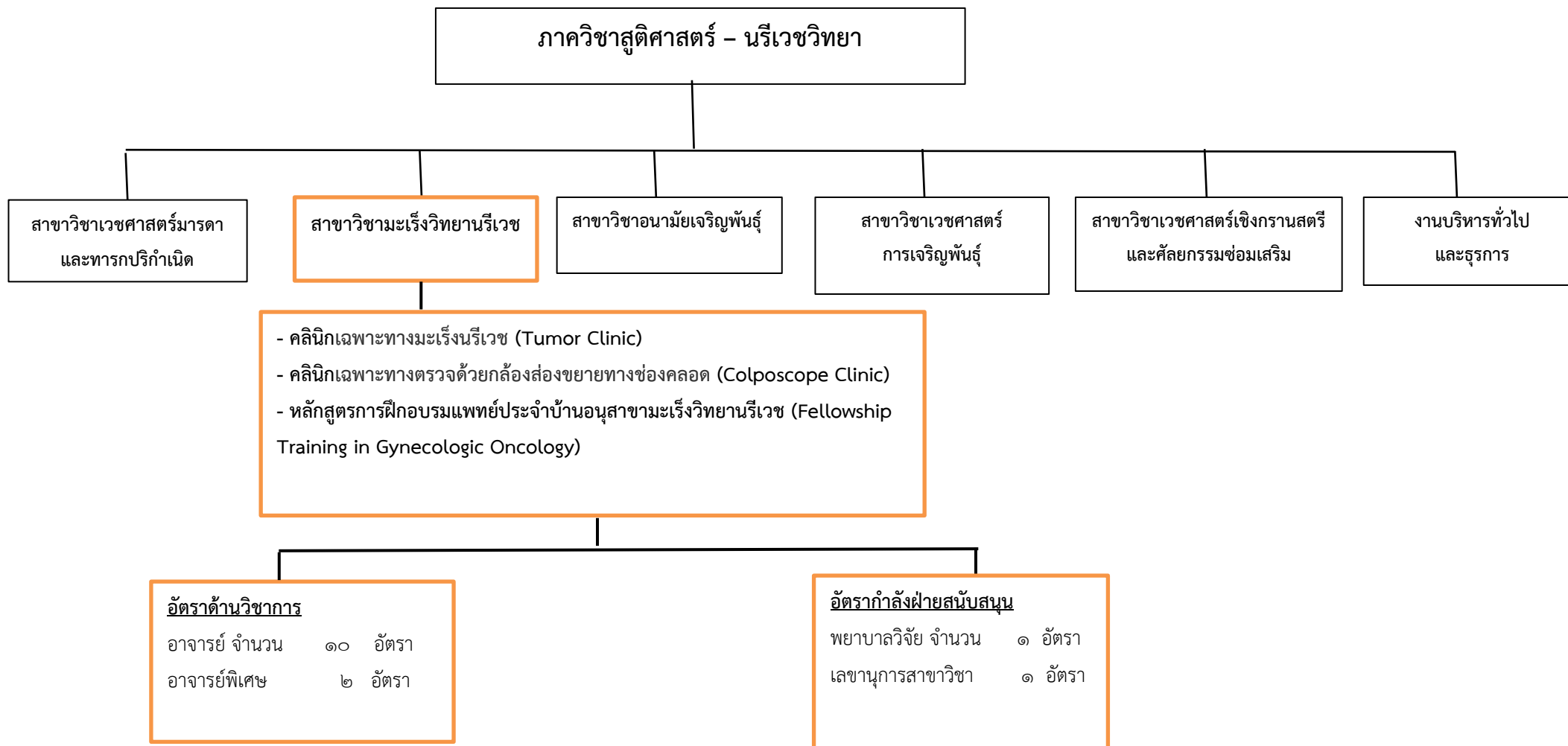
- เมื่อมีการเปิดดำเนินการของสถาบันการแพทย์จักรีนฤพดินทร์อย่างเต็มรูปแบบ อาจทำให้อาจารย์ในสาขาวิชาฯ ต้องไปปฏิบัติงานเพิ่มเติมในการช่วยเหลือ ด้านการบริการและการเรียนการสอน

17. ระบบการปรับปรุงผลการดำเนินการของสถาบันฝึกอบรมได้แก่

สาขาวิชามะเร็งวิทยานรีเวช มีระบบปรับปรุงผลการดำเนินงาน ผ่านกระบวนการบริหารเชิงกลยุทธ์ การประเมินผลการปฏิบัติงาน การตรวจประเมินคุณภาพภายใน โดยการประยุกต์ใช้เกณฑ์

- มาตรฐานการศึกษาแพทยศาสตร์ (World Federation for Medical Education; WFME)
- มาตรฐานโรงพยาบาลและบริการสุขภาพฉบับที่ 4 (HA)
- สำหรับการปรับปรุงกระบวนการทำงาน ใช้กรอบแนวคิด Plan Do Check Act (P-D-C-A)
- LEAN หรืออื่นๆ ที่เหมาะสม ทำให้เกิดการพัฒนาคุณภาพอย่างต่อเนื่อง
- เกณฑ์คุณภาพการศึกษาเพื่อการดำเนินการที่เป็นเลิศ (EdPEX)
- รางวัลคุณภาพแห่งชาติ (Thailand Quality Award; TQA)

แผนภูมิที่ 1 แผนภูมิสาขามะเร็งวิทยานรีเวช ภาควิชาสูติศาสตร์ – นรีเวชวิทยา



คณาจารย์สาขาวิชามะเร็งวิทยานรีเวช ภาควิชาสูติศาสตร์-นรีเวชวิทยา



ศ.พญ.สฤกษ์พรพรรณ วิไลลักษณ์
รองคณบดีฝ่ายวิชาการและวัฒนธรรม



รศ.พญ.อาบอรุณ เลิศขจรสุข
หัวหน้าสาขาวิชามะเร็งวิทยานรีเวช



รศ.นพ.วสันต์ สิ้นะสมิต
อาจารย์พิเศษ



ผศ.นพ.ภูษงค์ ลิขิตธนสมบัติ
รองคณบดีฝ่ายกายภาพโครงการพิเศษ



รศ.พญ.ชื่นกมล ชรากร
รองหัวหน้าสาขาวิชามะเร็งวิทยานรีเวช



ผศ.นพ.ณัฐพงศ์ อิศรางกูร ณ อยุธยา
อาจารย์พิเศษ



อ.พญ.สุวิชา จิตติถาวร
การศึกษาระดับปริญญา



อ.นพ.กฤษดา ไพโรพัฒนานุพันธ์
การศึกษาระดับปริญญา



ผศ.พญ.นวมลลส์ เล็กสกุล
การศึกษาระดับปริญญา



อ.พญ.ลัดดา พร้อมวัฒนาพันธ์
การบริการ



อ.พญ.ชมพูนุท คงสวัสดิ์วรกุล
การศึกษาระดับปริญญา



อ.พญ.ศิกานต์ สถิตินิรามัย
การบริการ

ตารางที่ 1 วิสัยทัศน์ พันธกิจ ค่านิยม องค์กร ปณิธาน และ เชื่อมมุ่ง ของ สาขาวิชามะเร็งวิทยานรีเวชวิทยา ภาควิชาสูติศาสตร์-นรีเวชวิทยา คณะแพทยศาสตร์โรงพยาบาลรามาธิบดี มหาวิทยาลัยมหิดล

	มหาวิทยาลัยมหิดล	คณะแพทยศาสตร์ โรงพยาบาลรามาธิบดี	ภาควิชาสูติศาสตร์ - นรีเวชวิทยา	สาขาวิชามะเร็งวิทยานรีเวช
วิสัยทัศน์ (Vision)	มหาวิทยาลัยมหิดล มุ่งมั่นที่จะเป็นมหาวิทยาลัยระดับโลก	คณะแพทยศาสตร์โรงพยาบาลรามาธิบดี เป็นสถาบันทางการแพทย์ชั้นนำในระดับสากล	เป็นภาควิชาสูติศาสตร์-นรีเวชวิทยาชั้นนำในระดับสากล โดยใช้กลไกของสาขาวิชาเป็นตัวขับเคลื่อน	เป็นสาขาวิชามะเร็งวิทยานรีเวชชั้นนำของประเทศ และมีคุณภาพในระดับสากล
พันธกิจ (Mission)	<ol style="list-style-type: none"> 1. ทำการวิจัย ครอบคลุมทั้งส่งเสริม และสนับสนุนให้ทำการวิจัยเพื่อสร้างหรือพัฒนาองค์ความรู้โดยทรงทำอย่างต่อเนื่อง และนำความรู้ที่นำไปใช้เพื่อประโยชน์ในการพัฒนาประเทศและสังคมและก่อให้เกิดประโยชน์แก่มหาวิทยาลัย 2. ผลิตบัณฑิตให้สอดคล้องกับแผนการศึกษาแห่งชาติ แผนพัฒนาเศรษฐกิจและ สังคมแห่งชาติ โดยมุ่งเน้นให้บัณฑิตมีความรู้ความสามารถในวิชาชีพ มีคุณธรรม จริยธรรม มีความสำนึกต่อสังคมและมีความใฝ่รู้และเรียนรู้ด้วยตนเอง 3. ส่งเสริม ประชยุกต์ และพัฒนาวิชาการและวิชาชีพชั้นสูง 4. ให้บริการทางการแพทย์ การพยาบาล การสาธารณสุข และการบริการทางวิชาการและวิชาชีพ ให้เป็นที่ยอมรับในประเทศ และในระดับนานาชาติ 5. ทำการวิจัยและ พัฒนาเพื่อปรับปรุงกระบวนการเรียนรู้อย่างต่อเนื่อง 6. สนับสนุน และส่งเสริมให้บุคลากรของสถาบันอื่น เข้าร่วมในการสร้างและพัฒนาองค์ความรู้และเข้ารับการถ่ายทอดองค์ความรู้ 7. ร่วมมือกับสถาบันอื่นทั้งในและต่างประเทศ เพื่อดำเนินการตาม 1. ถึง 6. 8. ส่งเสริมและทงนุบำรุงศาสนา ศิลปะ วัฒนธรรม รวมทั้งบำรุงรักษาและใช้ประโยชน์จากสิ่งแวดล้อมและทรัพยากรธรรมชาติอย่างสมดุลยั่งยืน 	<p>จัดการศึกษา สร้างงานวิจัย ให้การบริการวิชาการ และดูแลสุขภาพ เพื่อสุขภาวะของสังคม</p> <p>พันธกิจ : ด้านการศึกษา</p> <p>จัดการศึกษาด้านการแพทย์ พยาบาล และวิทยาศาสตร์สุขภาพ เพื่อตอบสนองความต้องการของประเทศ</p> <p>พันธกิจ : ด้านการวิจัย</p> <p>สร้างงานวิจัยเพื่อสร้างองค์ความรู้ด้านวิทยาศาสตร์สุขภาพ และการนำไปประยุกต์ใช้</p> <p>พันธกิจ : ด้านบริการวิชาการ</p> <p>ให้ความรู้ หรือคำปรึกษาทางวิชาการ ด้านการแพทย์ พยาบาล และวิทยาศาสตร์สุขภาพ</p> <p>พันธกิจ : ด้านการดูแลสุขภาพ</p> <p>ให้การดูแลสุขภาพ (สร้างเสริม ป้องกัน รักษาพยาบาล และฟื้นฟูสุขภาพ) ให้มีคุณภาพ เพื่อสนับสนุนการเรียนการสอน และการวิจัย</p>	<p>จัดการศึกษา สร้างงานวิจัย ให้การดูแลสุขภาพ ให้บริการวิชาการ และทำนุบำรุงศิลปวัฒนธรรม</p>	<p>1. ด้านการศึกษา</p> <p>1.1 ผลิตบัณฑิตที่มีคุณธรรม และจรรยาบรรณ และมีความรับผิดชอบทางสังคม</p> <p>1.2 ผลิตบัณฑิตที่มีความรู้ความสามารถในการดูแลผู้ป่วยที่เหมาะสมกับความต้องการด้านสุขภาพของระบบบริการสุขภาพของสังคมไทยและสามารถแข่งขันได้ในระดับสากล</p> <p>2. ด้านวิจัย</p> <p>2.1 ผลิตงานวิจัยที่มีปริมาณ และคุณภาพระดับสากล ทั้งด้านวิทยาศาสตร์พื้นฐานที่เชื่อมโยงกับปัญหาทางคลินิกและงานวิจัยที่มีผลต่อการแก้ปัญหาสาธารณสุขของประเทศ</p> <p>3. ด้านการบริการ</p> <p>3.1 ให้บริการทางมะเร็งนรีเวชที่มีคุณภาพในระดับแนวหน้าของภูมิภาคโดยเน้นการบริการระดับตติยภูมิ (Tertiary care)</p> <p>3.2 เป็นศูนย์การฝึกอบรม-ดูงาน ระยะสั้นและระยะยาว ทางมะเร็งนรีเวชแก่บุคลากรภายนอกในประเทศ และภูมิภาคอาเซียน</p>
ค่านิยมขององค์กร	มุ่งเรียนรู้ คู่คุณธรรม ใฝ่คุณภาพ ร่วมสานภารกิจ คิดนอกกรอบ รับผิดชอบสังคม			
ปณิธาน	"ปัญญาของแผ่นดิน" Wisdom of the Land			
เชื่อมมุ่งของคณะฯ	2P Safety Goal : Patient Safety Goal , Personnel Safety Goal			

ตารางที่ 2 การเปลี่ยนแปลงที่สำคัญ ผลต่อการแข่งขัน และโอกาสพัฒนา

การเปลี่ยนแปลงที่สำคัญ	ผลต่อสถานการณ์การแข่งขัน	โอกาสพัฒนา
Disruptive technology	สร้างความเปลี่ยนแปลงในรูปแบบ การฝึกอบรม การทำวิจัย การดูแล ผู้ป่วยและบริการวิชาการ	<ul style="list-style-type: none"> - ความร่วมมือในการจัดการเรียน การสอน ระหว่างสถาบัน ระหว่าง ประเทศ - เพิ่มโอกาสการทำวิจัยในรูปแบบ multicenter, multi country - การใช้ TeleHealth
นโยบายการสนับสนุนทุนวิจัย และ นวัตกรรมของประเทศที่เน้นการ ผลักดันงานวิจัยสู่การผลิต เชิงพาณิชย์	ใช้ศักยภาพการวิจัยของอาจารย์ ร่วมกับคณะฯ เพื่อตบโจทย์ของ ประเทศ	<ul style="list-style-type: none"> - ประสานงานกับศูนย์พัฒนา นวัตกรรมทางการแพทย์ (MIND Center) - ความร่วมมือของสหสาขาวิชาชีพ เพื่อขอทุนวิจัย บูรณาการเพื่อความ เป็นเลิศด้านเทคโนโลยีทาง การแพทย์ และสร้างองค์ความรู้ใหม่
นโยบายการใช้เทคโนโลยีสำหรับ การรวบรวม จัดเก็บ และวิเคราะห์ ข้อมูลของคณะฯ	มีการใช้ข้อมูลให้เกิดประโยชน์สูงสุด ทั้งในด้านการศึกษาวิจัย และการ บริการ	<ul style="list-style-type: none"> - นวัตกรรมการบริหารจัดการข้อมูล อย่างเป็นระบบ - สร้างระบบความเชื่อมโยงระหว่าง งานบริการผู้ป่วยและงานวิจัย