



คู่มือการขอรับการประเมินคุณภาพผลการสอนในชั้นต้น
สำหรับการขอกำหนดตำแหน่งทางวิชาการของอาจารย์พยาบาล



หน่วยทรัพยากรบุคคล
งานบริหารทั่วไป โรงเรียนพยาบาลรามาธิบดี
คณะแพทยศาสตร์โรงพยาบาลรามาธิบดี
มหาวิทยาลัยมหิดล
พ.ศ. ๒๕๖๓

สารบัญ

หน้า

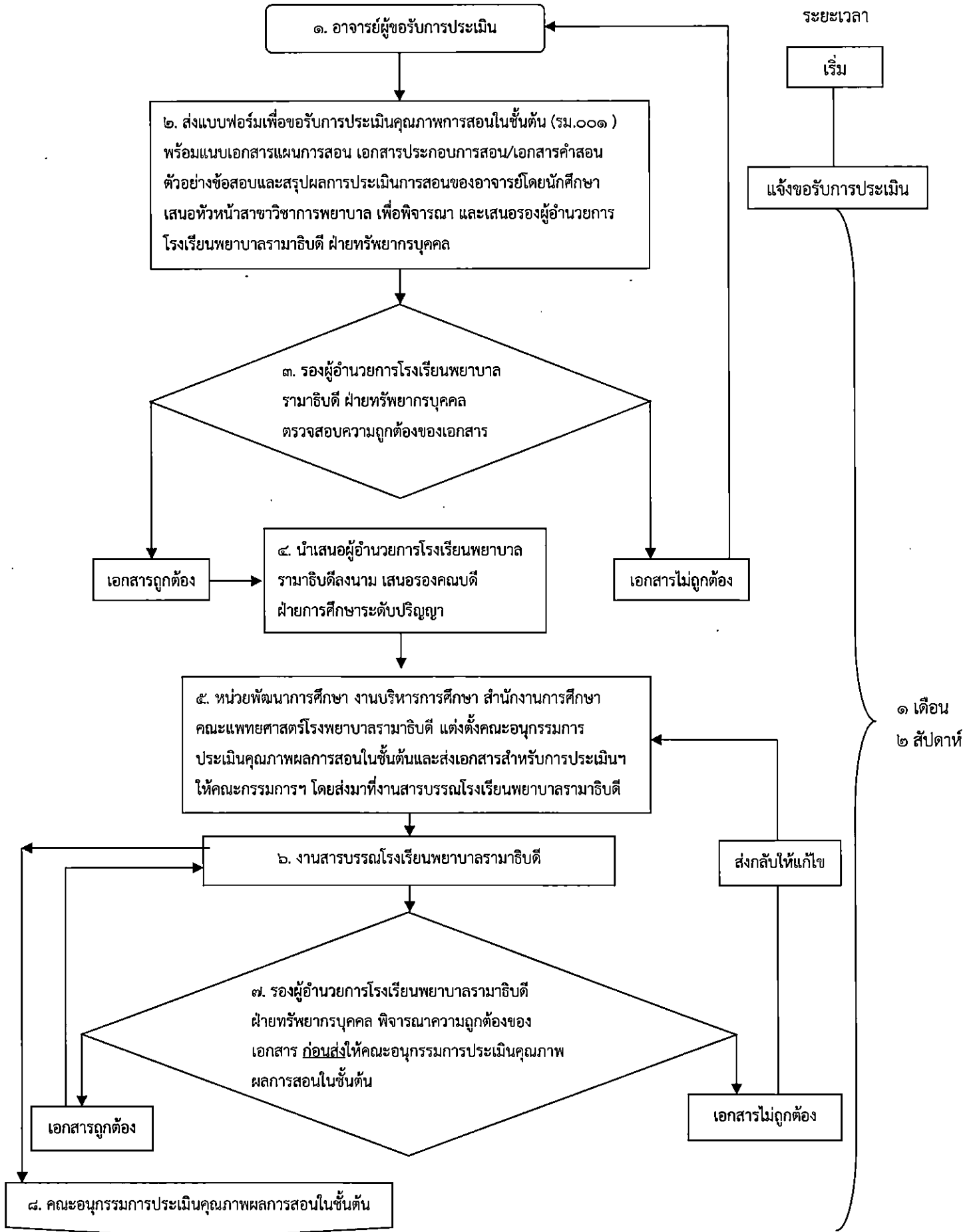
- คำนำ
- Flowchart_ขั้นตอนการขอรับการประเมินคุณภาพผลการสอนในชั้นต้น ๑
- ขั้นตอนการขอรับการประเมินคุณภาพผลการสอนในชั้นต้น ๔
- หลักเกณฑ์และวิธีการประเมินผลการสอนเพื่อดำรงตำแหน่งทางวิชาการ ๗
- เกณฑ์ระดับคุณภาพของเอกสารหลักฐานที่ใช้ในการประเมินผลการสอน ๘
- แนวทางการประเมินผลการสอน ๙
- เกณฑ์ระดับคุณภาพของผลการสอน ๑๐
- คำนิยามที่เกี่ยวข้อง ๑๑
- สรุปเกณฑ์ในการพิจารณาตัดสินคุณภาพการสอนในชั้นต้น ๑๓
- สรุปแบบฟอร์มที่ใช้ในการประเมิน ๑๓
 - แบบขอรับการประเมิน
 - จดหมายบันทึกเสนอขอรับการประเมินคุณภาพการสอนชั้นต้น ๑๕
 - แบบฟอร์มเพื่อขอรับการประเมินคุณภาพการสอนชั้นต้น (ร.ม.๐๐๑) ๑๗
 - แผนการสอน ๑๘
 - แบบประเมินการสอนของอาจารย์โดยนักศึกษา (RNED-F-273_ปริญญาตรี) ๒๐
 - แบบฟอร์มสร้างข้อสอบ (RNED-F-175) ๒๑
 - แบบฟอร์มการประเมิน
 - แบบประเมินเอกสารหลักฐานที่ใช้ในการประเมินผลการสอนโดยคณะอนุกรรมการประเมินผลการสอนในชั้นต้น (แบบ ม.ม.๐๑) ๒๒
 - แบบประเมินการสอนโดยคณะอนุกรรมการประเมินคุณภาพผลการสอนในชั้นต้น (แบบ ม.ม.๐๒) ๒๔
 - แบบรายงานการประเมินผลการสอน โดยคณะอนุกรรมการประเมินคุณภาพผลการสอนในชั้นต้น (แบบ ม.ม.๐๔) ๒๖
- ภาคผนวก
 - ประกาศมหาวิทยาลัยมหิดล เรื่อง เอกสารหลักฐานที่ใช้ในการประเมินผลการสอน สำหรับการขอกำหนดตำแหน่งทางวิชาการ พ.ศ.๒๕๖๒ ๒๗
 - ข้อบังคับมหาวิทยาลัยมหิดล ว่าด้วยตำแหน่งทางวิชาการ พ.ศ.๒๕๖๒ ๓๑
 - การเขียนเอกสารอ้างอิง ๕๘

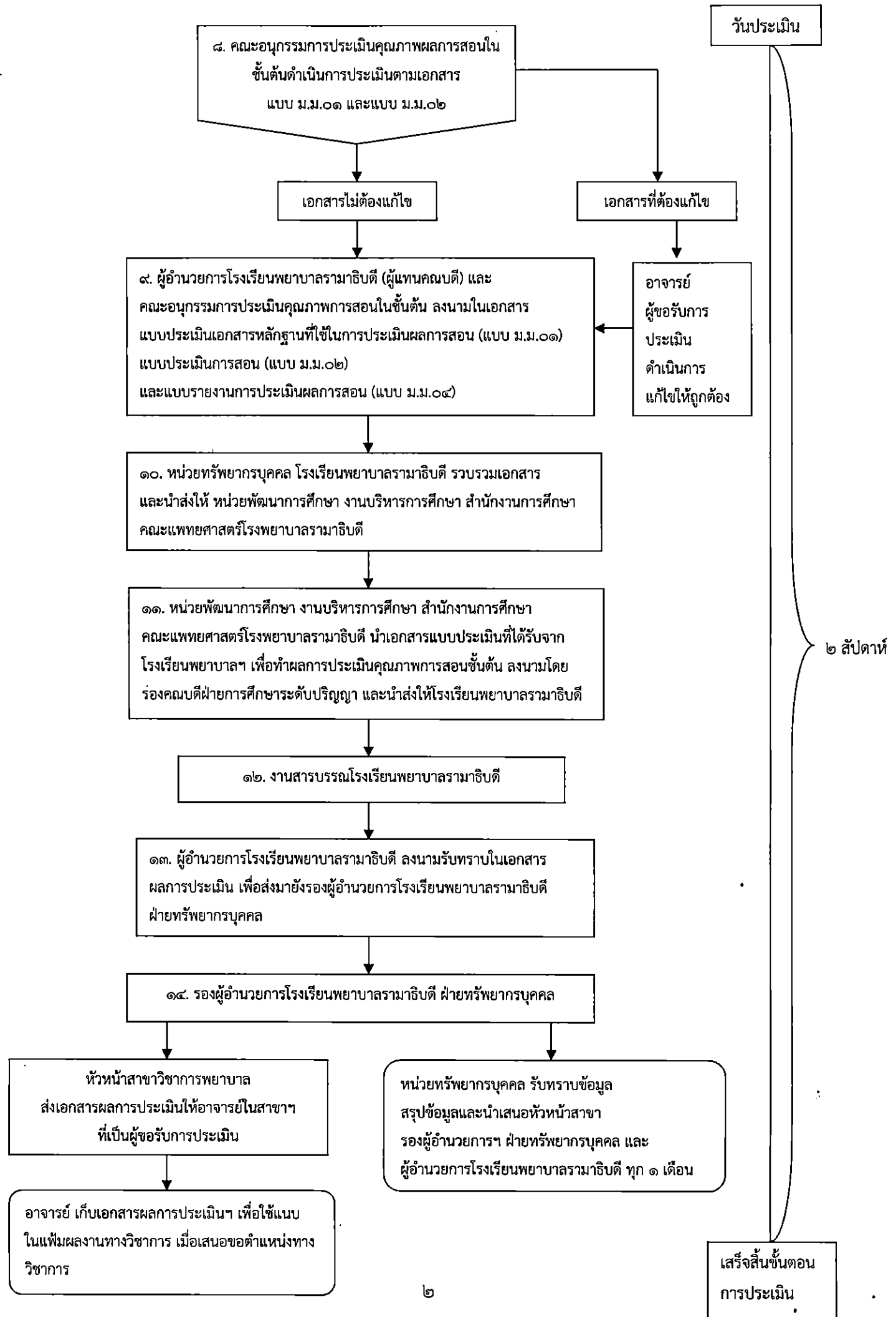
คำนำ

ตามที่มหาวิทยาลัยมหิดล กำหนดให้มีการประเมินคุณภาพผลการสอนในชั้นต้น ซึ่งเป็นขั้นตอนหนึ่งในการเตรียมเข้าสู่ตำแหน่งทางวิชาการของอาจารย์ เริ่มตั้งแต่ปี พ.ศ.๒๕๕๐ นั้น เพื่อให้สอดคล้องตามหลักเกณฑ์ และแนวทางที่มหาวิทยาลัยกำหนดในปัจจุบัน โรงเรียนพยาบาลรามาธิบดี คณะแพทยศาสตร์โรงพยาบาลรามาธิบดี จึงมอบหมายให้หน่วยทรัพยากรบุคคล งานบริหารทั่วไป โรงเรียนพยาบาลรามาธิบดี จัดทำคู่มือการขอรับการประเมินผลการสอนในชั้นต้นสำหรับการขอกำหนดตำแหน่งทางวิชาการให้กับอาจารย์ของโรงเรียนพยาบาลรามาธิบดี เพื่อเป็นแนวทางในการวางแผน เตรียมการขอรับการประเมินคุณภาพผลการสอนในชั้นต้น เพื่อการเข้าสู่ตำแหน่งทางวิชาการต่อไป

หน่วยทรัพยากรบุคคล
งานบริหารทั่วไป โรงเรียนพยาบาลรามาธิบดี
คณะแพทยศาสตร์โรงพยาบาลรามาธิบดี
มหาวิทยาลัยมหิดล
โทรศัพท์ ๐-๒๒๐๑-๒๑๓๑

Flowchart ขั้นตอนการขอรับการประเมินคุณภาพการสอนในชั้นต้น :





หมายเหตุ : ๑. คณะอนุกรรมการฯ หมายถึง คณะอนุกรรมการประเมินคุณภาพการสอนในชั้นต้นของโรงเรียนพยาบาล
รามาธิบดี คณะแพทยศาสตร์โรงพยาบาลรามาธิบดี

(๑) ผู้อำนวยการโรงเรียนพยาบาลรามาธิบดี (โดยตำแหน่ง)

(๒) ผู้แทนคณบดีอย่างน้อย ๑ คน ซึ่งคณบดีแต่งตั้ง

(๓) หัวหน้าหน่วย หรือผู้ที่มีความเชี่ยวชาญในสาขาวิชาที่ขอรับการประเมินฯ ๑ คน (ถ้าจำเป็น)

๒. เอกสารการสอน เอกสารประกอบการพิจารณา ได้แก่

(๑) เอกสารการสอน เป็นเอกสารที่ได้ใช้ประกอบการสอนมาแล้วอย่างน้อย ๑ ภาคการศึกษา

ตามภาระงานสอน

ผู้ช่วยศาสตราจารย์ - เสนอแผนการสอน และเอกสารประกอบการสอน

รองศาสตราจารย์ - แผนการสอน และเอกสารคำสอน

ศาสตราจารย์ โดยวิธีพิเศษ - แผนการสอน

(๒) ผลประเมินการสอนของอาจารย์โดยนักศึกษาตามแบบฟอร์ม (RNED-F-273) ต้องจัดทำสรุปแนบมาพร้อม
เอกสารที่ยื่นเสนอขอรับการประเมินฯ

ขั้นตอน การขอรับการประเมินคุณภาพผลการสอนในขั้นต้น ประกอบด้วย (โปรดดูแผนภูมิ หน้า ๑-๒ ประกอบ)

๑. ตรวจสอบคุณสมบัติของอาจารย์ตามตำแหน่งที่จะขอตำแหน่งวิชาการ วิธีปกติ

๑.๑ ผู้ช่วยศาสตราจารย์

ต้องผ่านทดลองการปฏิบัติงานมาแล้ว และต้องมีระยะเวลาการปฏิบัติงานในตำแหน่งอาจารย์ ดังนี้

๑. ไม่น้อยกว่า ๑ ปี สำหรับอาจารย์ที่มีวุฒิปริญญาเอกหรือเทียบเท่า

๒. ไม่น้อยกว่า ๔ ปี สำหรับอาจารย์ที่มีวุฒิปริญญาโทหรือเทียบเท่า

๓. ไม่น้อยกว่า ๖ ปี สำหรับอาจารย์ที่มีวุฒิปริญญาตรีหรือเทียบเท่า

๑.๒ รองศาสตราจารย์

๑. ต้องมีระยะเวลาการปฏิบัติงานในตำแหน่งผู้ช่วยศาสตราจารย์มาแล้วไม่น้อยกว่า ๒ ปี

๑.๓ ศาสตราจารย์

๑. ต้องมีระยะเวลาการปฏิบัติงานในตำแหน่งรองศาสตราจารย์มาแล้วไม่น้อยกว่า ๒ ปี

หมายเหตุ: อาจารย์พยาบาลเทียบเท่าได้กับข้อ ๑.๑.๒ ซึ่งหมายถึงผู้สำเร็จปริญญาพยาบาลศาสตรบัณฑิต

สำหรับผู้ที่ศึกษาเพิ่มเติมเป็นพยาบาลผู้เชี่ยวชาญในแต่ละสาขา จะเทียบเท่าระดับปริญญาเอก และ
หลังปริญญาเอก

๒. ตรวจสอบคุณสมบัติของอาจารย์ตามตำแหน่งที่จะขอตำแหน่งวิชาการ วิธีพิเศษ อาจทำได้ในกรณี ดังนี้

๒.๑ กรณีผู้ขอตำแหน่งมีระยะเวลาการปฏิบัติงานไม่ครบระยะเวลาตามที่กำหนดไว้ สำหรับการขอตำแหน่ง
ทางวิชาการในระดับสูงขึ้น

๒.๒ กรณีผู้ขอตำแหน่งขอกำหนดตำแหน่งข้ามระดับตำแหน่งทางวิชาการ

๒.๓ กรณีผู้ขอตำแหน่งขอกำหนดตำแหน่งทางวิชาการในระดับสูงขึ้น โดยเปลี่ยนแปลงสาขาวิชาของตำแหน่ง
ทางวิชาการ

๓. ส่งเอกสารให้หัวหน้าสาขาวิชาการพยาบาลพิจารณาและลงนาม โดยมีเอกสารดังต่อไปนี้

๓.๑ จดหมายเสนอขอรับการประเมินคุณภาพการสอนในขั้นต้น

๓.๒ แบบเพื่อขอรับการประเมินคุณภาพการสอนในขั้นต้น คณะแพทยศาสตร์โรงพยาบาลรามาธิบดี
(แบบ ม.ม.๐๐๑)

๓.๓ เอกสารการสอน ดังต่อไปนี้

๑. ขอตำแหน่งผู้ช่วยศาสตราจารย์ ส่ง เอกสารประกอบการสอน (พร้อมแผนการสอน)

๒. ขอตำแหน่งรองศาสตราจารย์ ส่ง เอกสารคำสอน (พร้อมแผนการสอน)

๓. ขอตำแหน่งศาสตราจารย์โดยวิธีพิเศษ ส่ง แผนการสอน

๓.๔ สรุปผลการประเมินการสอนของอาจารย์ โดยนักศึกษามหาวิทยาลัยมหิดล (ใช้แบบประเมินประสิทธิภาพ
การสอนของอาจารย์ RNED-F273)

๔. ส่งเรื่องจากสาขาวิชาการพยาบาล พร้อมเอกสารตามข้อ ๓.๑-๓.๔ ถึงรองผู้อำนวยการโรงเรียนพยาบาลรามาธิบดี
ฝ่ายทรัพยากรบุคคล เพื่อขอรับการประเมินคุณภาพการสอนในขั้นต้น โดยระบุวัน เวลา สถานที่ ที่จะขอรับการประเมิน
การสอนในขั้นต้นล่วงหน้า อย่างน้อย ๑ เดือน ๒ สัปดาห์ โดยอาจให้รายชื่อผู้ประเมินที่เป็นผู้เชี่ยวชาญในสาขาวิชา
ที่ขอรับการประเมิน ๑ คน (ถ้าจำเป็น) โดยที่ต้องเป็นการสอนในรายวิชาที่อยู่ในหลักสูตรของมหาวิทยาลัย (หลักสูตร

ประจำของมหาวิทยาลัย หรือสถาบันสมทบ ที่ได้รับการอนุมัติจากสภามหาวิทยาลัย และหลักสูตรประจำทางวิชาชีพของ คณะฯ ที่ได้รับการรับรองจากสภาวิชาชีพตามกฎหมาย)

๕. หน่วยพัฒนาการศึกษา งานบริหารการศึกษา สำนักงานการศึกษา คณะแพทยศาสตร์โรงพยาบาลรามาธิบดี ประสานงานติดต่อคณะกรรมการประเมินผลการสอนในชั้นต้น (ซึ่งแต่งตั้งโดยคณบดี) เพื่อขอเชิญไปเป็นผู้ประเมิน โดยมี องค์ประกอบ ดังนี้

(๑) กรณีผู้ขอรับการประเมินผลการสอนในชั้นต้นเป็นอาจารย์ประจำของโรงเรียนพยาบาลรามาธิบดี คณะกรรมการผู้ทำหน้าที่ในการประเมิน ได้แก่

๑.๑ ผู้อำนวยการโรงเรียนพยาบาลรามาธิบดี (โดยตำแหน่ง)

๑.๒ ผู้แทนคณบดีอย่างน้อย ๑ คน (คณะกรรมการประเมินการสอนในชั้นต้น ซึ่งแต่งตั้งโดยคณบดี)

๑.๓ หัวหน้าหน่วย หรือผู้ที่มีความเชี่ยวชาญในแต่ละสาขา (content expert) (ถ้าจำเป็น)

๑.๔ เจ้าหน้าที่ของส่วนงานที่ได้รับมอบหมาย เป็นเลขานุการ (เจ้าหน้าที่ของหน่วยพัฒนาการศึกษา งานบริหารการศึกษา สำนักงานการศึกษา คณะแพทยศาสตร์โรงพยาบาลรามาธิบดี)

(๒) กรณีผู้เสนอขอรับการประเมินการสอนในชั้นต้น ดำรงตำแหน่งผู้อำนวยการโรงเรียน พยาบาลรามาธิบดี คณะกรรมการผู้ทำหน้าที่ในการประเมิน ได้แก่

๒.๑ คณบดี และ

๒.๒ ผู้แทนคณบดีอย่างน้อย ๑ คน (จากคณะกรรมการประเมินผลการสอนในชั้นต้น ซึ่งแต่งตั้งโดยคณบดี)

๒.๓ หัวหน้าหน่วย หรือผู้ที่มีความเชี่ยวชาญในแต่ละสาขา (content expert)

๒.๔ เจ้าหน้าที่ของส่วนงานที่ได้รับมอบหมาย เป็นเลขานุการ (เจ้าหน้าที่ของหน่วยพัฒนาการศึกษา งานบริหารการศึกษา สำนักงานการศึกษา คณะแพทยศาสตร์โรงพยาบาลรามาธิบดี)

ในกรณีมีการโต้แย้งการประเมินผลการสอนของคณะอนุกรรมการประเมินผลการสอนในชั้นต้นและ คณะกรรมการพิจารณาแล้วเห็นว่าข้อโต้แย้งนั้นฟังขึ้น ให้คณะกรรมการแต่งตั้งคณะอนุกรรมการประเมินผลการสอน ในชั้นต้นชุดใหม่โดยจะต้องไม่เป็นบุคคลผู้เป็นอนุกรรมการในชุดที่ถูกโต้แย้ง และผลการประเมินของ คณะอนุกรรมการให้เป็นที่สิ้นสุด

๖. คณะอนุกรรมการผู้ประเมินร่วมประชุมตกลงรายละเอียดในการประเมินการสอน และทำการประเมินคุณภาพเอกสาร การสอน โดยใช้ แบบ ม.ม.๐๑ และในกรณีที่เอกสารไม่สมบูรณ์ไม่ถูกต้อง คณะกรรมการฯ จะส่งกลับพร้อมข้อเสนอแนะ ให้ผู้ขอรับการประเมินทำการปรับปรุงแก้ไข เกณฑ์คุณภาพเอกสารการสอน มีดังต่อไปนี้

๖.๑ เอกสารประกอบการสอน (พร้อมแผนการสอน) มีจำนวนอย่างน้อย ๑ หัวข้อที่มีคุณภาพดี สำหรับตำแหน่ง ผู้ช่วยศาสตราจารย์/ผู้ช่วยศาสตราจารย์พิเศษ

๖.๒ เอกสารคำสอน (พร้อมแผนการสอน) มีจำนวนอย่างน้อย ๑ หัวข้อที่มีคุณภาพดี สำหรับตำแหน่ง รองศาสตราจารย์/รองศาสตราจารย์พิเศษ

๗. คณะอนุกรรมการฯ ทำการประเมินคุณภาพผลการสอนในชั้นต้น ตามวันที่ผู้ขอรับการประเมินฯ กำหนด โดยใช้แบบประเมินการสอนโดยคณะกรรมการประเมินการสอนในชั้นต้น (ม.ม.๐๔) และรายงานผลการประเมินการสอนในชั้นต้น (ใช้แบบ RNED-F-273)

๗.๑ ให้ประเมินผลการสอนในชั้นเรียนตามแนวทางที่คณะกรรมการกำหนดและมีระดับคุณภาพ ดังนี้

๗.๑.๑ ตำแหน่งผู้ช่วยศาสตราจารย์ มีผลการสอนไม่น้อยกว่าระดับ “ชำนาญ”

๗.๑.๒ ตำแหน่งรองศาสตราจารย์ ผลการสอนไม่น้อยกว่าระดับ “ชำนาญพิเศษ”

๗.๑.๓ ตำแหน่งศาสตราจารย์โดยวิธีพิเศษ ซึ่งยังไม่เคยผ่านการประเมินผลการสอนมาก่อน มีผลการสอน ไม่น้อยกว่าระดับ “เชี่ยวชาญ”

๗.๒ คณะกรรมการประเมินฯ ให้ข้อมูล / ข้อเสนอแนะด้วยวาจาหลังจบการเรียนการสอน เพื่อปรับปรุงพัฒนาการสอนแก่ผู้รับการประเมิน

๗.๓ เอกสารหลักฐานที่ใช้ในการประเมินผลการสอน และคุณภาพผลการสอนให้นำมาใช้ประกอบการเสนอขอตำแหน่งทางวิชาการได้ภายใน ๓ ปีนับจากวันที่ประเมินผลการสอน (ตามข้อบังคับมหาวิทยาลัยมหิดล ว่าด้วยตำแหน่งทางวิชาการ พ.ศ.๒๕๖๑)

๘. หน่วยพัฒนาการศึกษา งานบริหารการศึกษา สำนักงานการศึกษา คณะแพทยศาสตร์โรงพยาบาลรามาธิบดี ส่งผลการประเมินคุณภาพการสอนในชั้นต้นคืนโรงเรียนพยาบาลรามาธิบดี พร้อมเอกสารที่ใช้ประกอบการประเมิน (เอกสารการสอน สรุปผลการประเมินโดยนักศึกษา แบบ ม.ม.๐๑ แบบ ม.ม.๐๒ และแบบ ม.ม.๐๔) ในส่วนของการขอตำแหน่งทางวิชาการ โรงเรียนพยาบาลรามาธิบดีพิจารณาคุณสมบัติความพร้อมของอาจารย์ที่จะขอตำแหน่งทางวิชาการ ในด้านภาระงานสอน ผลงานทางวิชาการ ฯลฯ ตามแบบคำขอรับการพิจารณากำหนดตำแหน่งทางวิชาการ (ก.พ.อ.๐๓ ปรับปรุง) และส่งเรื่องให้กรรมการพิจารณาคำแหน่งทางวิชาการคณะฯ ตามลำดับต่อไป

หลักเกณฑ์และวิธีการประเมินผลการสอนเพื่อดำรงตำแหน่งทางวิชาการ

1. ผู้ขอตำแหน่งต้องมีชั่วโมงสอนประจำวิชาใดวิชาหนึ่งที่กำหนดไว้ในหลักสูตรของมหาวิทยาลัย ซึ่งเทียบค่าได้ไม่น้อยกว่า ๓ หน่วยกิตระบบทวิภาค กรณีที่ผู้ขอตำแหน่งทำการสอนหลายวิชาหรือสอนวิชาที่มีผู้สอนร่วมกันหลายคน ต้องเสนอเอกสารหลักฐานที่ใช้ในการประเมินผลการสอนอย่างน้อย ๑ รายวิชา ที่ผู้ขอตำแหน่งเป็นผู้สอน แล้วแต่กรณี ซึ่งรวมกันได้ไม่น้อยกว่า ๓ หน่วยกิตระบบทวิภาค โดยมีแนวทางในการเทียบหน่วยชั่วโมงและหน่วยกิต ดังนี้

(๑) งานสอนที่ไม่ใช่งานควบคุมวิทยานิพนธ์หรือสารนิพนธ์

(๑.๑) งานสอนภาคบรรยาย ๑๕ ชั่วโมงเท่ากับ ๑ หน่วยกิตระบบทวิภาค

(๑.๒) งานสอนภาคปฏิบัติ ๓๐ ชั่วโมงเท่ากับ ๑ หน่วยกิตระบบทวิภาค

(๑.๓) งานฝึกงานหรือฝึกภาคสนาม ๔๕ ชั่วโมงเท่ากับ ๑ หน่วยกิตระบบทวิภาค

(๑.๔) งานควบคุมโครงงาน ๔๕ ชั่วโมงเท่ากับ ๑ หน่วยกิตระบบทวิภาค

(๒) งานสอนที่เป็นงานควบคุมวิทยานิพนธ์หรือสารนิพนธ์ระดับบัณฑิตศึกษาให้บัณฑิตวิทยาลัยเสนอการเทียบหน่วยชั่วโมงและหน่วยกิตต่อมหาวิทยาลัยให้ความเห็นชอบก่อนจัดทำเป็นประกาศของมหาวิทยาลัย

2. ส่วนงานอาจกำหนดภาระงานสอนและหลักเกณฑ์การเทียบค่าหน่วยกิตแตกต่างหรือเพิ่มเติมจากข้อ ๑ ได้ เพื่อให้เหมาะสมสอดคล้องกับบริบทและงานด้านการเรียนการสอนของส่วนงาน โดยให้ส่วนงานเสนอมหาวิทยาลัยพิจารณาให้ความเห็นชอบก่อนจัดทำเป็นประกาศของมหาวิทยาลัย

3. การประเมินเอกสารหลักฐานที่ใช้ในการประเมินผลการสอนให้เป็นไปตามหลักเกณฑ์และแบบประเมินที่คณะกรรมการกำหนด โดยให้นักศึกษามีส่วนร่วมในการประเมินผลการสอนด้วย กรณีส่วนงานมีการกำหนดภาระงานสอนตามข้อ ๒ และมีแบบประเมินเพิ่มเติมให้เสนอมหาวิทยาลัยพิจารณาให้ความเห็นชอบก่อนจัดทำเป็นประกาศของมหาวิทยาลัย

4. ให้ผู้ขอตำแหน่งผู้ช่วยศาสตราจารย์ และรองศาสตราจารย์เสนอเอกสารหลักฐานที่ใช้ในการประเมินผลการสอนที่จัดทำขึ้นตามภาระงานสอนที่ได้ใช้ในการสอนมาแล้วอย่างน้อย ๑ ภาคการศึกษา หากผู้ขอตำแหน่งมีภาระงานสอนคนเดียวเต็มวิชา ๓ หน่วยกิตระบบทวิภาค ให้เสนอเอกสารหลักฐานที่ใช้ในการประเมินผลการสอนทั้งรายวิชาไม่น้อยกว่า ๑ รายวิชา สำหรับรายวิชาของผู้ที่มีผู้รับผิดชอบสอนร่วมกันหลายคนให้เสนอเอกสารหลักฐานที่ใช้ในการประเมินผลการสอนในรายวิชาต่าง ๆ เฉพาะในส่วนที่ตนสอน ซึ่งรวมกันแล้วต้องเทียบได้ไม่น้อยกว่า ๓ หน่วยกิตระบบทวิภาค และต้องมีคุณภาพดังนี้

(๑) การเสนอขอตำแหน่งผู้ช่วยศาสตราจารย์ เอกสารประกอบการสอน รวมทั้งสื่อการสอนอื่น ๆ มีคุณภาพในระดับ “ดี” ขึ้นไป

(๒) การเสนอขอตำแหน่งรองศาสตราจารย์ เอกสารประกอบการสอน รวมทั้งสื่อการสอนอื่น ๆ มีคุณภาพในระดับ “ดี” ขึ้นไป

๕. ให้ประเมินผลการสอนในชั้นเรียนตามแนวทางที่คณะกรรมการกำหนดและมีระดับคุณภาพ ดังนี้

(๑) การเสนอขอตำแหน่งผู้ช่วยศาสตราจารย์ มีผลการสอนไม่น้อยกว่าระดับ “ชำนาญ”

(๒) การเสนอขอตำแหน่งรองศาสตราจารย์ มีผลการสอนไม่น้อยกว่าระดับ “ชำนาญพิเศษ”

(๓) การเสนอขอตำแหน่งศาสตราจารย์โดยวิธีพิเศษ ซึ่งยังไม่เคยผ่านการประเมินผลการสอนมาก่อน มีผลการสอนไม่น้อยกว่าระดับ “เชี่ยวชาญ”

๖. เอกสารหลักฐานที่ใช้ในการประเมินผลการสอน และคุณภาพผลการสอนให้นำมาใช้ประกอบการเสนอขอตำแหน่งทางวิชาการได้ภายใน ๓ ปี นับจากวันที่ประเมินผลการสอน

การเสนอขอตำแหน่งทางวิชาการที่สูงขึ้น ผู้ขอตำแหน่งต้องดำเนินการให้มีการประเมินผลการสอนใหม่ทุกครั้ง

การประเมินผลการสอนในการขอแต่งตั้งให้ดำรงตำแหน่งทางวิชาการของคณาจารย์ประจำที่มีใช้ข้าราชการให้สามารถดำเนินการไปตามข้อบังคับของมหาวิทยาลัยมหิดล ว่าด้วยหลักเกณฑ์และวิธีการประเมินผลการสอนในการขอแต่งตั้งให้ดำรงตำแหน่งทางวิชาการ พ.ศ.๒๕๕๔ ได้ไม่เกินวันที่ ๑ มกราคม ๒๕๖๔ (ไม่เกิน ๑ ปีการศึกษา) หากพ้นระยะเวลาดังกล่าวให้ดำเนินการประเมินเอกสารหลักฐานและผลการสอน ตามข้อบังคับมหาวิทยาลัยมหิดล ว่าด้วยตำแหน่งทางวิชาการ พ.ศ.๒๕๖๑

เกณฑ์ระดับคุณภาพของเอกสารหลักฐานที่ใช้ในการประเมินผลการสอน

ระดับดี	แผนการสอน ถูกต้อง ครบถ้วน มีองค์ประกอบอื่นครบถ้วนตามที่กำหนดในรูปแบบ เนื้อหาวิชา ถูกต้อง ทันสมัย เป็นที่ยอมรับในวงวิชาการ นำเสนอเป็นระบบ เข้าใจง่าย ใช้ภาษาได้ถูกต้องตามหลักภาษา
ระดับดีมาก	ใช้เกณฑ์เดียวกับระดับดี และมีการประยุกต์ความรู้ให้เหมาะสมกับสภาพสังคมไทย มีการเสนอแนะประเด็นที่ยังต้องการค้นคว้าหาความรู้เพิ่มเติม
ควรปรับปรุง	คุณภาพไม่ถึงเกณฑ์ระดับคุณภาพสำหรับตำแหน่งที่ขอแต่งตั้ง แต่หากมีการปรับปรุงตามข้อคิดเห็นของผู้ประเมิน ก็อาจมีคุณภาพถึงเกณฑ์ระดับคุณภาพสำหรับตำแหน่งที่ขอแต่งตั้งนั้น

● แนวทางการประเมินผลการสอนและเกณฑ์ระดับคุณภาพของผลการสอน :

แนวทางการประเมินผลการสอน :

๑. มีการวางแผนอย่างเป็นระบบ โดยกำหนดจุดมุ่งหมายของการสอนให้ชัดเจนและคัดเลือกการเรียนการสอนให้เหมาะสม เพื่อให้ผลการสอนเป็นไปตามจุดมุ่งหมายที่วางไว้ โดยเสนอเอกสารหลักฐานที่สามารถประเมินได้ในทุกหัวข้อที่ผู้ขอตำแหน่งเป็นผู้สอน ซึ่งมีการอ้างอิงแหล่งที่มาอย่างถูกต้องตามหลักวิชาการและกฎหมาย

*๒. มีความสามารถในการใช้เทคนิควิธีสอนต่าง ๆ เพื่อให้ผู้เรียนเกิดความสนใจและติดตามการสอนตลอดเวลา เช่น ใช้ภาษาที่เข้าใจง่าย ยกตัวอย่างประกอบ สอดแทรกประสบการณ์จริง หรือใช้คำถามเพื่อให้ผู้เรียนคิดและตอบคำถามให้เข้าใจได้ชัดเจน

๓. มีความสามารถที่จะสอนให้ผู้เรียนสามารถแสวงหาความรู้และพัฒนาองค์ความรู้ได้ด้วยตนเอง ด้วยความมีวิจรรย์ญาณรู้ว่าแหล่งความรู้ใดควรเชื่อถือ สามารถเป็นผู้เรียนรู้อย่างต่อเนื่องตลอดชีวิต (Lifelong Learner)

๔. มีความสามารถสอนรู้จักคิดวิเคราะห์และสังเคราะห์ความรู้อย่างมีเหตุผลในวิชาที่สอน

๕. มีความสามารถให้ผู้เรียนมองเห็นความสัมพันธ์ของวิชาที่เรียนกับวิชาอื่นที่เกี่ยวข้อง

๖. มีความสามารถจัดให้ผู้เรียนแสดงความคิดเห็นและแลกเปลี่ยนประสบการณ์ตามความเหมาะสม

*๗. มีความสามารถในการใช้สื่อการสอนและอุปกรณ์ช่วยสอนที่ทันสมัยเหมาะสมเป็นอย่างดี สามารถจำลองสถานการณ์สมมติเพื่อให้ผู้เรียนเข้าร่วมอย่างกระตือรือร้น

๘. มีความสามารถที่จะสอดแทรกการมีปฏิสัมพันธ์ การร่วมงาน (Interpersonal Skill) มีความสามารถในการแสดงออก การแก้ปัญหา การปรับ (Adaptability) และรับความคิดเห็น

๙. มีความสามารถในการประเมินความรู้ความเข้าใจของผู้เรียนในวิชาที่สอน

๑๐. เป็นตัวอย่างในด้านคุณธรรมและจริยธรรม ได้แก่ ตรงต่อเวลา มีความรับผิดชอบ มีความสุภาพทั้งบุคลิก วาจา และการแต่งกาย

*ใช้ความเห็นของนักศึกษาประกอบด้วย

เกณฑ์ระดับคุณภาพของผลการสอน :

ระดับชำนาญ	มีแผนการสอนที่ถูกต้อง ครบถ้วน จัดการเรียนการสอนได้ตามแผนการสอนอย่างมีประสิทธิภาพ สร้างเครื่องมือวัดผลการเรียนรู้ของนักศึกษาได้ถูกต้องตามหลักการวัดผล เป็นผู้ตรงต่อเวลา มีความรับผิดชอบ มีความสุภาพทั้งบุคลิก วาจา และการแต่งกาย
ระดับชำนาญพิเศษ	มีแผนการสอนที่ถูกต้อง ครบถ้วน จัดการเรียนการสอนได้ตามแผนการสอนอย่างมีประสิทธิภาพ <u>มีความสามารถสอนให้ผู้เรียนรู้จักคิด วิเคราะห์ และสังเคราะห์ ใช้เทคนิควิธีสอนต่าง ๆ อย่างมีประสิทธิภาพสูง</u> สร้างเครื่องมือวัดผลการเรียนรู้ของนักศึกษาได้ถูกต้องตามหลักการวัดผลและปรับปรุงแก้ไขได้เหมาะสม พัฒนาแผนการสอนให้ทันสมัยอยู่เสมอ เป็นผู้ตรงต่อเวลา มีความรับผิดชอบ มีความสุภาพทั้งบุคลิก วาจา และการแต่งกาย
ระดับเชี่ยวชาญ	มีแผนการสอนที่ถูกต้องครบถ้วน จัดการเรียนการสอนได้ตามแผนการสอนอย่างมีประสิทธิภาพ มีทักษะการจัดการเรียนรู้โดยให้นักศึกษามีส่วนร่วม มีความสามารถสอนให้ผู้เรียนรู้จักคิดวิเคราะห์ สังเคราะห์และวิจารณ์ ใช้เทคนิควิธีสอนต่าง ๆ อย่างมีประสิทธิภาพสูง สร้างเครื่องมือวัดผลการเรียนรู้ของนักศึกษาได้ <u>อย่างมีคุณภาพสูง สามารถประเมินเครื่องมือวัดผลและปรับปรุงแก้ไขได้ถูกต้องเหมาะสม</u> พัฒนาแผนการสอนให้ทันสมัยอยู่เสมอ เป็นผู้ตรงต่อเวลา มีความรับผิดชอบ มีความสุภาพทั้งบุคลิก วาจา และการแต่งกาย
ระดับควรปรับปรุง	คุณภาพการสอนไม่ถึงเกณฑ์ระดับคุณภาพสำหรับตำแหน่งที่ขอแต่งตั้ง แต่หากมีการปรับปรุงตามข้อคิดเห็นของผู้ประเมิน ก็อาจมีคุณภาพถึงเกณฑ์ระดับคุณภาพสำหรับตำแหน่งที่ขอแต่งตั้งนั้น

คำนิยามที่เกี่ยวข้อง

งานสอน หมายถึง งานสอนภาคบรรยาย งานสอนภาคปฏิบัติ งานฝึกงานหรือฝึกภาคสนาม งานควบคุมโครงการ งานควบคุมหรือที่ปรึกษาวิทยานิพนธ์ งานควบคุมหรือที่ปรึกษาค้นคว้าด้วยตนเอง หรืองานลักษณะอื่นในรายวิชาที่กำหนดไว้ในหลักสูตรของมหาวิทยาลัย

เอกสารหลักฐานที่ใช้ในการประเมินผลการสอน หมายถึง เอกสารประกอบการสอน เอกสารคำสอน รวมทั้งสื่อการสอนอื่น ๆ

เอกสารประกอบการสอน หมายถึง ผลงานทางวิชาการที่ใช้สอนรายวิชาใดวิชาหนึ่ง ตามหลักสูตรของมหาวิทยาลัยที่สะท้อนให้เห็นเนื้อหาวิชาที่สอน และวิธีการสอนอย่างเป็นระบบ จัดเป็นเครื่องมือสำคัญของผู้สอนในการใช้ประกอบการสอน แต่ไม่ใช่เอกสาร Power Point Presentation

- รูปแบบ เป็นเอกสารหรือสื่ออื่น ๆ ที่เกี่ยวข้องในวิชาที่ตนสอน ประกอบด้วย

๑. แผนการสอน มีรายละเอียดดังนี้

๑.๑ ชื่อเรื่องที่สอนในชั่วโมงนั้นหรือคาบเวลานั้น

๑.๒ ชื่ออาจารย์ผู้สอน วุฒิการศึกษา ตำแหน่งทางวิชาการ และช่องทางการติดต่อ

๑.๓ ชื่อรายวิชาและรหัสวิชา

๑.๔ ชื่อหลักสูตร

๑.๕ วัน เดือน ปี และเวลาที่สอน

๑.๖ วัตถุประสงค์การศึกษา(วัตถุประสงค์เชิงพฤติกรรม) ของเรื่องที่สอนในชั่วโมงนั้นหรือคาบเวลานั้น

๑.๗ เนื้อหาของเรื่องที่สอนโดยสังเขป

๑.๘ วิธีการจัดประสบการณ์การเรียนรู้

๑.๙ สื่อการเรียนรู้

๑.๑๐ การวัดผลการเรียนรู้ ได้แก่ ตัวชี้วัด เกณฑ์ และวิธีการ

๑.๑๑ หากมีการปรับปรุงแก้ไขให้ระบุวัน เดือน ปีที่แก้ไข

๒. หัวข้อบรรยาย ที่มีรายละเอียดประกอบพอสมควร

๓. อาจมีสิ่งต่าง ๆ ต่อไปนี้ เพิ่มขึ้นอีกก็ได้ เช่น รายชื่อบทความ หนังสืออ่านประกอบ บทเรียบเรียงคัดย่อเอกสารที่เกี่ยวข้อง แผนภูมิ (Chart) แถบเสียง (tape) หรือภาพเลื่อน (Slide) หรือสื่อการสอนออนไลน์อื่น ๆ ซึ่งมีการอ้างอิงที่มาอย่างถูกต้องตามกฎหมาย

- การเผยแพร่ อาจเป็นเอกสารที่จัดเป็นรูปเล่ม หรือถ่ายสำเนาเย็บเล่ม หรือเป็นสื่ออื่น ๆ เช่น ซีดีรอม ที่ได้ใช้ประกอบการสอนวิชาใดวิชาหนึ่งในหลักสูตรของมหาวิทยาลัยมาแล้ว

เอกสารคำสอน หมายถึง ผลงานทางวิชาการที่ใช้สอนรายวิชาใดวิชาหนึ่งตามหลักสูตรของมหาวิทยาลัยที่สะท้อนให้เห็น เนื้อหาวิชาที่สอนและวิธีการสอนอย่างเป็นระบบ โดยอาจพัฒนาขึ้นจากเอกสารประกอบการสอนจนมีความสมบูรณ์ กว่าเอกสารประกอบการสอน จัดเป็นเครื่องมือสำคัญของผู้เรียนที่จะนำไปศึกษาด้วยตนเองหรือเพิ่มเติมขึ้นจากการเรียน ในวิชานั้น ๆ

- รูปแบบ เป็นเอกสารรูปเล่มหรือสื่ออื่น ๆ ที่เกี่ยวข้องกับวิชาที่ตนสอน ประกอบด้วย

๑. แผนการสอน มีรายละเอียดดังนี้

- ๑.๑ ชื่อเรื่องที่สอนในชั่วโมงนั้น หรือคาบเวลานั้น
- ๑.๒ ชื่ออาจารย์ผู้สอน วุฒิการศึกษา ตำแหน่งทางวิชาการ และช่องทางการติดต่อ
- ๑.๓ ชื่อรายวิชา และรหัสวิชา
- ๑.๔ ชื่อหลักสูตร
- ๑.๕ วัน เดือน ปี และเวลาที่สอน
- ๑.๖ วัตถุประสงค์การศึกษา (วัตถุประสงค์เชิงพฤติกรรม) ของเรื่องที่สอนในชั่วโมงนั้นหรือคาบเวลานั้น
- ๑.๗ เนื้อหาของเรื่องที่สอนโดยสังเขป
- ๑.๘ วิธีการจัดประสบการณ์การเรียนรู้
- ๑.๙ สื่อการเรียนรู้
- ๑.๑๐ การวัดผลการเรียนรู้ ได้แก่ ตัวชี้วัด เกณฑ์ และวิธีการ
- ๑.๑๑ หากมีการปรับปรุงแก้ไขให้ระบุวัน เดือน ปีที่แก้ไข

๒. หัวข้อบรรยาย ที่มีรายละเอียดประกอบพอสมควร

๓. อาจมีสิ่งต่าง ๆ ต่อไปนี้ เพิ่มขึ้นอีกก็ได้ เช่น รายชื่อบทความ หนังสืออ่านประกอบ บทเรียบเรียงคัดย่อเอกสารที่เกี่ยวข้อง แผนภูมิ (Chart) แถบเสียง (Tape) ภาพเคลื่อนไหว (Video) ภาพเลื่อน (Slide) ตัวอย่างหรือกรณีศึกษาที่ใช้ประกอบการอธิบายภาพ

๔. แบบฝึกปฏิบัติ

๕. การอ้างอิงเพื่อขยายความที่มาของสาระและข้อมูล

๖. บรรณานุกรมที่ทันสมัยและถูกต้องตามกฎหมาย

- การเผยแพร่ ต้องได้รับการจัดทำรูปเล่มด้วยการพิมพ์ หรือถ่ายสำเนาเย็บเล่ม หรือสื่ออื่น ๆ ที่แสดงหลักฐานว่า ได้เผยแพร่โดยใช้เป็น “คำสอน” ให้แก่ผู้เรียนในวิชานั้น ๆ มาแล้ว

● สรุปเกณฑ์ในการพิจารณาตัดสินคุณภาพการสอนในชั้นต้น *

ตำแหน่ง	คุณภาพเอกสาร ม.ม.๐๑	คุณภาพการสอน ม.ม.๐๒	สรุปรายงานผลประเมิน ม.ม.๐๐๔
ผู้ช่วยศาสตราจารย์	ดี	ชำนาญ	ดี ชำนาญ
รองศาสตราจารย์	ดี	ชำนาญพิเศษ	ดี ชำนาญพิเศษ
ศาสตราจารย์โดยวิธีพิเศษ	-	เชี่ยวชาญ	เชี่ยวชาญ

● สรุปแบบฟอร์มที่ใช้ในการประเมินฯ

ตำแหน่งที่ขอรับ การประเมิน	แบบประเมิน				หมายเหตุ
	ม.ม.๐๑	ม.ม.๐๒	ม.ม.๐๔	ม.ม.๐๓*	
ผู้ช่วยศาสตราจารย์	✓	✓	✓	✓	* ต้องจัดทำเป็นสรุปผล การประเมินแนบมา พร้อมกับเอกสารขอรับ การประเมินฯ
รองศาสตราจารย์	✓	✓	✓	✓	
ศาสตราจารย์โดยวิธีพิเศษ	-	✓	✓	✓	

- หมายเหตุ :
- แบบ ม.ม.๐๑ เป็นแบบประเมินเอกสารหลักฐานที่ใช้ในการประเมินผลการสอน
 - แบบ ม.ม.๐๒ เป็นแบบประเมินการสอนโดยคณะอนุกรรมการประเมินคุณภาพผลการสอนในชั้นต้น
 - แบบ ม.ม.๐๔ เป็นแบบรายงานการประเมินผลการสอน โดยคณะอนุกรรมการประเมินคุณภาพผลการสอนในชั้นต้น
 - แบบ ม.ม.๐๓ เป็นแบบสรุปประเมินการสอนโดยนักศึกษา

- หมายเหตุ :
- ประกาศมหาวิทยาลัยมหิดล เรื่อง เอกสารหลักฐานที่ใช้ในการประเมินผลการสอนสำหรับการขอตำแหน่งทางวิชาการ พ.ศ.๒๕๖๒
 - ข้อบังคับมหาวิทยาลัยมหิดล ว่าด้วยตำแหน่งทางวิชาการ พ.ศ.๒๕๖๑

**แบบขอรับการประเมิน
และแบบฟอร์มการประเมิน**



สาขาวิชาการพยาบาล.....

โรงเรียนพยาบาลรามาธิบดี

โทร โทรสาร ๒๘๕๘

ที่/๒๕..... (เลขที่ออกจากสาขา : โดยสอบถามจากสาขา สาขา)

วันที่ เดือน..... ๒๕.....

เรื่อง เสนอขอรับการประเมินคุณภาพการสอนชั้นต้น

เรียน หัวหน้าสาขาวิชาการพยาบาล.....

ด้วยข้าพเจ้า อาจารย์ ดร.....สังกัดสาขาวิชาการพยาบาล.....

โรงเรียนพยาบาลรามาธิบดี จะดำเนินการขอรับการประเมินคุณภาพการสอนชั้นต้นเพื่อประกอบการขอตำแหน่งทางวิชาการ ผู้ช่วยศาสตราจารย์/รองศาสตราจารย์/ศาสตราจารย์โดยวิธีพิเศษ (ใส่ตำแหน่งที่ต้องการขอเท่านั้น ตำแหน่งที่ไม่ได้ขอ ก็ตัดออก)

ในการนี้ข้าพเจ้า ได้แนบแผนการสอนวิชา..... และเอกสารประกอบการสอน/

เอกสารคำสอน/แผนการสอน (ใส่เอกสารที่ต้องการเท่านั้น เอกสารที่ไม่ใช่ ก็ตัดออก) หัวข้อ.....

มาเพื่อประกอบการพิจารณาในการขอรับการประเมินคุณภาพการสอนชั้นต้น (รายละเอียดดังเอกสารแนบ)

จึงเรียนมาเพื่อโปรดพิจารณา และดำเนินการต่อไปด้วย จะเป็นพระคุณยิ่ง

อาจารย์ ดร./ผู้ช่วยศาสตราจารย์/รองศาสตราจารย์.....

ผู้ขอรับการประเมินการสอนชั้นต้น

เรียน รองผู้อำนวยการโรงเรียนพยาบาลรามาธิบดี ฝ่ายทรัพยากรบุคคล

เพื่อโปรดพิจารณา จะเป็นพระคุณยิ่ง

(.....)

หัวหน้าสาขาวิชาการพยาบาล.....

วันที่.....เดือน.....๒๕.....

เรียน ผู้อำนวยการโรงเรียนพยาบาลรามาธิบดี

เพื่อโปรดพิจารณา จะเป็นพระคุณยิ่ง

(.....)

รองผู้อำนวยการโรงเรียนพยาบาลรามาธิบดี ฝ่ายทรัพยากรบุคคล

วันที่.....เดือน.....๒๕.....



โรงเรียนพยาบาลรามาธิบดี
คณะแพทยศาสตร์โรงพยาบาลรามาธิบดี
โทร ๐-๒๒๐๑-๒๓๓๑ โทรสาร ๐-๒๒๐๑-๒๘๕๘

ที่ อว ๗๘.๐๖๗/ (ในส่วนนี้ไม่ต้องลบหรือใส่เลขหลัง / เมื่อ ผอ.ลงนามแล้ว จนท.สารบรรณจะใส่เลขเอง)
วันที่ เดือน..... ๒๕.....
เรื่อง ขอส่งเอกสารเพื่อเสนอขอรับการประเมินคุณภาพการสอนชั้นต้น

เรียน รองคณบดีฝ่ายการศึกษาระดับปริญญา

ด้วยโรงเรียนพยาบาลรามาธิบดี คณะแพทยศาสตร์โรงพยาบาลรามาธิบดี มหาวิทยาลัยมหิดล
จะดำเนินการขอรับการประเมินคุณภาพการสอนชั้นต้น เพื่อดำรงตำแหน่งผู้ช่วยศาสตราจารย์/รองศาสตราจารย์
ของอาจารย์ ดร./รองศาสตราจารย์..... สังกัดสาขาวิชาการพยาบาล.....
โรงเรียนพยาบาลรามาธิบดี คณะแพทยศาสตร์โรงพยาบาลรามาธิบดี มหาวิทยาลัยมหิดล

ในการนี้ โรงเรียนพยาบาลรามาธิบดี ได้แนบแผนการสอนวิชา.....
และเอกสารประกอบการสอน/เอกสารคำสอน หัวข้อ มาเพื่อประกอบการพิจารณา
ในการขอรับการประเมินคุณภาพการสอนชั้นต้น (โปรดระบุวัน เดือน ปี) ในวันที่
เวลาน. ณ ห้อง อาคารเรียนและปฏิบัติการรวมด้านการแพทย์และโรงเรียนพยาบาลรามาธิบดี
(รายละเอียดตามเอกสารแนบ)

จึงเรียนมาเพื่อโปรดพิจารณา จะเป็นพระคุณยิ่ง

(.....)

ผู้อำนวยการโรงเรียนพยาบาลรามาธิบดี

แบบฟอร์มเพื่อขอรับการประเมินคุณภาพการสอนชั้นต้น
คณะแพทยศาสตร์โรงพยาบาลรามาธิบดี มหาวิทยาลัยมหิดล

ชื่อผู้ขอรับการประเมิน.....โรงเรียนพยาบาลรามาธิบดี
ตำแหน่งทางวิชาการปัจจุบัน.....
ผลการประเมินการสอนครั้งนี้ประกอบการพิจารณาเพื่อดำรงตำแหน่ง.....
.....
วันและเวลาที่ต้องการรับการประเมินฯ วันที่.....เวลา.....(กำหนดล่วงหน้าอย่างน้อย ๑ เดือน)
สถานที่.....
หลักสูตร.....

กิจกรรมการเรียนการสอนที่ต้องการรับการประเมิน :

- บรรยาย สอนข้างเตียง การสอนที่ OPD
- อภิปรายกลุ่มย่อย อื่นๆ โปรดระบุ.....

นักศึกษาที่ร่วมกิจกรรม :

- ระดับปริญญาตรี ชื่อหลักสูตร.....ชื่อรายวิชา.....
- ระดับปริญญาโท ชื่อหลักสูตร.....ชื่อรายวิชา.....
- ระดับปริญญาเอก ชื่อหลักสูตร.....ชื่อรายวิชา.....
- โครงการอบรมแพทย์เฉพาะทาง สาขา.....

เอกสารประกอบการพิจารณา :

- แผนการสอน ตัวอย่างข้อสอบ พร้อมผลวิเคราะห์ข้อสอบ
- เอกสารประกอบการสอน เอกสารคำสอน สื่อการสอน
- ผลประเมินการสอนโดยนักศึกษา ตามแบบฟอร์ม มหาวิทยาลัยมหิดล (ม.ม.๐๑๒/๑)
- อื่น ๆ โปรดระบุ.....

กรรมการผู้ประเมิน : เสนอชื่อผู้ประเมินจากภาควิชา จำนวน ๒ คน ดังนี้

- หัวหน้าภาควิชาโดยตำแหน่ง
- หัวหน้าหน่วย และ/หรือ ผู้เชี่ยวชาญในแต่ละสาขา (content expert) โปรดระบุ.....

()

ผู้ขอรับการประเมิน

วันที่ / /

- รับรองว่าเอกสารครบถ้วนและถูกต้อง

.....
(.....)

ผู้อำนวยการโรงเรียนพยาบาลรามาธิบดี

วันที่ / / ๒๕.....

แผนการสอน

1. เรื่อง
2. อาจารย์ผู้สอน
- วุฒิการศึกษา
- ช่องทางการติดต่อ โรงเรียนพยาบาลรามาธิบดี คณะแพทยศาสตร์โรงพยาบาลรามาธิบดี
โทร.
3. รหัสวิชาและรายวิชา รหัส รมพย. รายวิชา.....
4. ชื่อหลักสูตร พยาบาลศาสตรบัณฑิต/มหาบัณฑิต (โปรดเลือกหลักสูตรที่จะสอนค่ะ ถ้าไม่ใช่ก็ตัดออกค่ะ)
 สำหรับ นักศึกษาพยาบาลชั้นปีที่.....
 ประจำปีการศึกษา ภาคการศึกษาที่
5. วัน เดือน ปีที่สอน
- เวลาที่สอนน. (.....นาที)
- ความรู้พื้นฐาน
6. วัตถุประสงค์การศึกษา: หลังการเรียนการสอน นักศึกษาสามารถ:
 1.
 2.
 3.
 4.
 5.
7. เนื้อหาโดยสังเขป
.....
.....
.....
.....
8. การจัดประสบการณ์การเรียนรู้
 บรรยายโดยใช้สื่อคอมพิวเตอร์ประกอบ ดำเนินการสอนตามรายละเอียดดังต่อไปนี้
 1. 1 นาที
 2. 1 นาที
 3. 2 นาที
 4. 1 นาที
 5. 3 นาที
 6. 3 นาทีรวมเวลาดังกล่าวนาที

9. สื่อการเรียนรู้

1. ชุด Presentation โดยโปรแกรม PowerPoint
2. เอกสารประกอบการสอน เรื่อง.....

แหล่งข้อมูลที่ศึกษาเพิ่มเติม

- 1.....
- 2.....
- 3.....
- 4.....
- 5.....
- 6.....

10. การวัดผลการเรียนรู้

ตัวชี้วัด

ผลการสอบภาคทฤษฎี

เกณฑ์การวัดผลการเรียนรู้

คิดตามเกณฑ์ ได้คะแนนไม่ต่ำกว่า 60% แล้วมาตัดเกรดตามเกณฑ์การวัดผลและระเบียบข้อบังคับของมหาวิทยาลัย โดยมีการกำหนดสัญลักษณ์ A, B+, B, C+, C, D และ F

วิธีการ

การสอบข้อเขียน MCQ

11. การปรับปรุงแก้ไข วันที่.....เดือน.....พ.ศ.....

แบบประเมินประสิทธิภาพการสอนของอาจารย์
หลักสูตรพยาบาลศาสตรบัณฑิต

ผู้ประเมิน อาจารย์ประเมินตนเอง โดยหัวหน้าสาขาวิชา/ผู้แทน หรืออาจารย์ผู้ร่วมสอน ประเมินโดยนักศึกษา

ชื่อ-สกุลอาจารย์ผู้สอน.....วัน เดือน ปีและเวลาที่สอน.....

ภาคการศึกษาที่.....ชั้นปีที่.....ชื่อรายวิชา.....รหัสวิชา.....

ประเภทการสอน บรรยาย หัวข้อเรื่อง.....

ปฏิบัติ ภาคสนาม การสอนข้างเตียง

โปรดใช้ดินสอหรือปากกา ระบายทึบ ลงในช่องที่ตรงกับระดับความคิดเห็นในแต่ละหัวข้อที่ประเมินระดับความเห็น มีความหมาย ดังนี้

5 = เห็นด้วยอย่างยิ่ง / ดีมาก 4 = เห็นด้วย / ดี 3 = เห็นด้วยบ้าง / ปานกลาง 2 = เห็นด้วยน้อย / น้อย 1 = ไม่เห็นด้วย / น้อยที่สุด

หัวข้อที่ประเมิน	ระดับความคิดเห็น				
	5	4	3	2	1
1. อาจารย์สามารถใช้เทคนิควิธีการสอนต่างๆ เพื่อให้ให้นักศึกษาเกิดความสนใจ และติดตามการสอนตลอดเวลา เช่น ใช้ภาษาที่เข้าใจง่าย ยกตัวอย่างสอดแทรกประสบการณ์ ใช้คำถามเพื่อให้นักศึกษาคิด และตอบคำถามให้เข้าใจได้ชัดเจน	<input type="radio"/>	<input type="radio"/>	<input type="radio"/>	<input type="radio"/>	<input type="radio"/>
2. อาจารย์สามารถให้นักศึกษารู้จักแหล่งข้อมูลที่ค้นคว้าศึกษาเพิ่มเติม	<input type="radio"/>	<input type="radio"/>	<input type="radio"/>	<input type="radio"/>	<input type="radio"/>
3. อาจารย์ให้นักศึกษาแสดงความคิดเห็น และแลกเปลี่ยนประสบการณ์ตามความเหมาะสม	<input type="radio"/>	<input type="radio"/>	<input type="radio"/>	<input type="radio"/>	<input type="radio"/>
4. อาจารย์สามารถใช้สื่อการสอน และอุปกรณ์ช่วยสอนที่เหมาะสมเป็นอย่างดี เช่น เห็นชัดเจน ฟังชัดเจน กระตุ้นการเรียนรู้	<input type="radio"/>	<input type="radio"/>	<input type="radio"/>	<input type="radio"/>	<input type="radio"/>
5. อาจารย์ตรงต่อเวลาในการเริ่มและเลิกสอน	<input type="radio"/>	<input type="radio"/>	<input type="radio"/>	<input type="radio"/>	<input type="radio"/>
6. อาจารย์มีบุคลิกน่าเคารพ	<input type="radio"/>	<input type="radio"/>	<input type="radio"/>	<input type="radio"/>	<input type="radio"/>
7. อาจารย์ใช้วาจาสุภาพ	<input type="radio"/>	<input type="radio"/>	<input type="radio"/>	<input type="radio"/>	<input type="radio"/>
8. อาจารย์แต่งกายสุภาพ	<input type="radio"/>	<input type="radio"/>	<input type="radio"/>	<input type="radio"/>	<input type="radio"/>

ความเห็นเพิ่มเติม :

.....

.....

.....

.....

.....

.....

.....

.....

.....

แบบประเมินเอกสารหลักฐานที่ใช้ในการประเมินผลการสอน
โดยคณะกรรมการกรรมการประเมินคุณภาพผลการสอนในชั้นต้น
(แบบ ม.ม.๐๑)

ประเภทเอกสาร เอกสารประกอบการสอน เอกสารคำสอน สื่อการสอนอื่นๆ
 ของ.....
 เรื่อง.....
 ชื่อรายวิชา..... รหัสวิชา.....จำนวน.....หน่วยกิต
 หลักสูตร.....
 สำหรับนักศึกษาระดับ.....ชั้นปี.....
 ประจำปีการศึกษา.....ภาคการศึกษาที่.....
 เพื่อขอแต่งตั้งให้ดำรงตำแหน่ง.....สาขา.....อนุสาขาวิชา.....

๑. ลักษณะของผลงานตามคำจำกัดความ ถูกต้อง ไม่ถูกต้อง

๒. การเผยแพร่ตามลักษณะการเผยแพร่ ถูกต้อง ไม่ถูกต้อง

๓. แผนการสอน ประกอบด้วย

- (๑) ชื่อเรื่องที่สอนในชั่วโมงนั้น หรือคาบเวลานั้น มี ไม่มี
- (๒) ชื่ออาจารย์ผู้สอน วุฒิการศึกษา ตำแหน่งทางวิชาการ และช่องทางการติดต่อ... มี ไม่มี
- (๓) ชื่อรายวิชาและรหัสวิชา..... มี ไม่มี
- (๔) ชื่อหลักสูตร มี ไม่มี
- (๕) วันเดือนปีและ เวลา ที่สอน มี ไม่มี
- (๖) วัตถุประสงค์การศึกษา (วัตถุประสงค์เชิงพฤติกรรม) ของเรื่องที่สอนในชั่วโมงนั้น
 หรือคาบเวลานั้น มี ไม่มี
- (๗) เนื้อหาของเรื่องที่สอน โดยสังเขป มี ไม่มี
- (๘) วิธีการจัดประสบการณ์การเรียนรู้ มี ไม่มี
- (๙) สื่อการเรียนรู้ มี ไม่มี
- (๑๐) การวัดผลการเรียนรู้ ได้แก่ ตัวชี้วัด เกณฑ์ และวิธีการ มี ไม่มี
- (๑๑) หากมีการปรับปรุงแก้ไขให้ระบุวันเดือนปีที่แก้ไข มี ไม่มี

ในภาพรวม แผนการสอน มีคุณภาพในระดับ

- ดี
- ดีมาก
- ควรปรับปรุง โปรดระบุ.....

๔. ระดับคุณภาพ

-ดี มีแผนการสอน ถูกต้อง ครบถ้วน มีองค์ประกอบอื่นครบถ้วนตามที่กำหนดในรูปแบบ เนื้อหาวิชา ถูกต้องทันสมัย เป็นที่ยอมรับในวงวิชาการ นำเสนอเป็นระบบ เข้าใจง่าย ใช้ภาษาได้ถูกต้องตาม หลักภาษา
-ดีมาก ใช้เกณฑ์เดียวกับระดับดี และมีการประยุกต์ความรู้ให้เหมาะสมกับสภาพสังคมไทย มีการเสนอแนะ ประเด็นที่ยังต้องการการค้นคว้าหาความรู้เพิ่มเติม
-ควรปรับปรุง คุณภาพไม่ถึงเกณฑ์ระดับคุณภาพสำหรับตำแหน่งที่ขอแต่งตั้ง แต่หากมีการปรับปรุง ตามข้อคิดเห็นของกรรมการผู้ประเมิน ก็อาจมีคุณภาพถึงเกณฑ์ระดับคุณภาพ สำหรับตำแหน่ง ที่ขอแต่งตั้งนั้น โปรดระบุ.....

หมายเหตุ.....
.....
.....

ลงชื่อ.....
(.....)
ตำแหน่ง...ผู้อำนวยการ โรงเรียนพยาบาลรามาธิบดี...
วันที่.....เดือน.....พ.ศ.....

แบบประเมินการสอนโดยคณะกรรมการประเมินคุณภาพผลการสอนในชั้นต้น

(แบบ ม.ม.๐๒)

ประเภทเอกสาร เอกสารประกอบการสอน เอกสารคำสอน สื่อการสอนอื่นๆ

ของ.....

ผู้ประเมิน...ผู้อำนวยการ โรงเรียนพญาบาลรามาริบัติ.....

เมื่อวันที่.....เดือน.....พ.ศ.....เวลา.....

ประเภทการสอน บรรยาย ปฏิบัติ ทัศนศึกษา อื่นๆ (กรุณาระบุ).....

เรื่อง.....

ชื่อรายวิชา..... รหัสวิชา..... จำนวน..... หน่วยกิต

หลักสูตร

สำหรับนักศึกษาระดับ..... ชั้นปี.....

ประจำปีการศึกษา..... ภาคการศึกษาที่.....

เพื่อขอแต่งตั้งให้ดำรงตำแหน่ง..... สาขา..... อนุสาขาวิชา.....

หัวข้อประเมินและผลการประเมินของแต่ละหัวข้อ

๑. มีการวางแผนอย่างเป็นระบบ โดยกำหนดจุดมุ่งหมายของการสอนให้ชัดเจนและคัดเลือกการเรียนการสอนให้เหมาะสม เพื่อให้ผลการสอนเป็นไปตามจุดมุ่งหมายที่วางไว้โดยเสนอเอกสารหลักฐานที่สามารถประเมินได้ในทุกหัวข้อที่ผู้ขอตำแหน่งเป็นผู้สอน ซึ่งมีการอ้างอิงแหล่งที่มาอย่างถูกต้องตามหลักวิชาการและกฎหมาย

ชำนาญ ชำนาญพิเศษ เชี่ยวชาญ ควรปรับปรุง

*๒. มีความสามารถในการใช้เทคนิควิธีสอนต่าง ๆ เพื่อให้ผู้เรียนเกิดความสนใจ และติดตามการสอนตลอดเวลา เช่น ใช้ภาษาที่เข้าใจง่าย ยกตัวอย่างประกอบ สอดแทรกประสบการณ์จริง หรือใช้คำถามเพื่อให้ผู้เรียนคิดและตอบคำถามให้เข้าใจได้ชัดเจน

ชำนาญ ชำนาญพิเศษ เชี่ยวชาญ ควรปรับปรุง

*๓. มีความสามารถที่จะสอนให้ผู้เรียนสามารถแสวงหาความรู้และพัฒนาองค์ความรู้ได้ด้วยตนเองด้วยความมีวิจรรย์ญาณรู้ว่าแหล่งความรู้ใดควรเชื่อถือ สามารถเป็นผู้เรียนอย่างต่อเนื่องตลอดชีวิต (Lifelong Learner)

ชำนาญ ชำนาญพิเศษ เชี่ยวชาญ ควรปรับปรุง

๔. มีความสามารถสอนให้ผู้เรียนรู้จักวิเคราะห์ความรู้ว่ามีเหตุผลในวิชาที่สอน

ชำนาญ ชำนาญพิเศษ เชี่ยวชาญ ควรปรับปรุง

๕. มีความสามารถให้ผู้เรียนมองเห็นความสัมพันธ์ของวิชาที่เรียนกับวิชาอื่นที่เกี่ยวข้อง

ชำนาญ ชำนาญพิเศษ เชี่ยวชาญ ควรปรับปรุง

*๖. มีความสามารถจัดให้ผู้เรียนแสดงความคิดเห็นและแลกเปลี่ยนประสบการณ์ตามความเหมาะสม

ชำนาญ ชำนาญพิเศษ เชี่ยวชาญ ควรปรับปรุง

*๗. มีความสามารถในการใช้สื่อการสอน และอุปกรณ์ช่วยสอนที่ทันสมัยเหมาะสมเป็นอย่างดี สามารถจำลองสถานการณ์สมมติเพื่อให้ผู้เรียนเข้าร่วมอย่างกระตือรือร้น

ชำนาญ ชำนาญพิเศษ เชี่ยวชาญ ควรปรับปรุง

๘. มีความสามารถที่จะสอดแทรกเทคนิคการมีปฏิสัมพันธ์ การร่วมงาน (Interpersonal Skill) ความสามารถในการแสดงออก การแก้ปัญหา การปรับ (Adaptability) และรับความคิดเห็น

ชำนาญ ชำนาญพิเศษ เชี่ยวชาญ ควรปรับปรุง

๙. มีความสามารถในการประเมินความรู้ความเข้าใจของผู้เรียนในวิชาที่สอน

ชำนาญ ชำนาญพิเศษ เชี่ยวชาญ ควรปรับปรุง

*๑๐. เป็นตัวอย่างในด้านคุณธรรมและจริยธรรม ได้แก่ ตรงต่อเวลา มีความรับผิดชอบ มีความสุภาพทั้งบุคลิก วาจา และการแต่งกาย ใช่ ไม่ใช่

หมายเหตุ *ให้พิจารณาความเห็นของนักศึกษาประกอบด้วย

ในภาพรวม การสอนมีคุณภาพในระดับ

..... ชำนาญ หมายถึง มีแผนการสอนที่ถูกต้อง ครบถ้วน จัดการเรียนการสอนได้ตามแผนการสอนอย่างมีประสิทธิภาพ สร้างเครื่องมือวัดผลการเรียนรู้ของนักศึกษาได้ถูกต้องตามหลักการวัดผล เป็นผู้ตรงต่อเวลา มีความรับผิดชอบ มีความสุภาพทั้งบุคลิก วาจา และการแต่งกาย

.....ชำนาญพิเศษ หมายถึง มีแผนการสอนที่ถูกต้อง ครบถ้วน จัดการเรียนการสอนได้ตามแผนการสอนอย่างมีประสิทธิภาพ มีความสามารถสอนให้ผู้เรียนรู้จักคิด วิเคราะห์ และสังเคราะห์ ใช้เทคนิควิธีสอนต่างๆ อย่างมีประสิทธิภาพสูง สร้างเครื่องมือวัดผลการเรียนรู้ของนักศึกษาได้ถูกต้องตามหลักการวัดผลและปรับปรุงแก้ไขได้เหมาะสม พัฒนาแผนการสอนให้ทันสมัยอยู่เสมอ เป็นผู้ตรงต่อเวลา มีความรับผิดชอบ มีความสุภาพทั้งบุคลิก วาจา และการแต่งกาย

.....เชี่ยวชาญ หมายถึง มีแผนการสอนที่ถูกต้องครบถ้วน จัดการเรียนการสอนได้ตามแผนการสอนอย่างมีประสิทธิภาพ มีทักษะการจัดการเรียนรู้โดยให้นักศึกษามีส่วนร่วม มีความสามารถสอนให้ผู้เรียนรู้จักคิดวิเคราะห์ สังเคราะห์ และวิจารณ์ ใช้เทคนิควิธีสอนต่างๆ อย่างมีประสิทธิภาพสูง สร้างเครื่องมือวัดผลการเรียนรู้ของนักศึกษาได้อย่างมีคุณภาพสูง สามารถประเมินเครื่องมือวัดผลและปรับปรุงแก้ไขได้ ถูกต้อง เหมาะสม พัฒนาแผนการสอนให้ทันสมัยอยู่เสมอ เป็นผู้ตรงต่อเวลา มีความรับผิดชอบ มีความสุภาพทั้งบุคลิก วาจา และการแต่งกาย

.....ควรปรับปรุง หมายถึง คุณภาพการสอนไม่ถึงเกณฑ์ระดับคุณภาพสำหรับตำแหน่งที่ขอ แต่หากมีการปรับปรุง

ตามข้อคิดเห็น ก็อาจมีคุณภาพถึงระดับคุณภาพสำหรับตำแหน่งที่ขอ โปรดระบุ.....

หมายเหตุ.....

ลงชื่อ.....

(.....)

ตำแหน่ง...ผู้อำนวยการ โรงเรียนพญาบาลรามาริบัติ...

วันที่.....เดือน.....พ.ศ.....

แบบรายงานการประเมินผลการสอน โดยคณะกรรมการประเมินคุณภาพผลการสอนในชั้นต้น
(แบบ ม.ม.๐๔)

คณะกรรมการประเมินผลการสอนในชั้นต้นได้ประเมินผลการสอนและเอกสารหลักฐานที่ใช้ในการ
ประเมินผลการสอนของ ชื่อผู้ขอประเมิน.....
เรื่อง.....
รหัสวิชา.....รายวิชา.....
หลักสูตร.....
สำหรับนักศึกษาระดับ.....ชั้นปี.....
ประจำปีการศึกษา.....ภาคการศึกษาที่.....
แล้วเมื่อวันที่.....เดือน.....พ.ศ.....มีมติดังนี้

๑. ผลการสอน มีคุณภาพในระดับ

ชำนาญ ชำนาญพิเศษ เชี่ยวชาญ ควรปรับปรุง

๒. เอกสารหลักฐานที่ใช้ในการประเมินการสอน

-เอกสารประกอบการสอน รวมทั้งสื่อการสอนๆ - เอกสารคำสอน รวมทั้งสื่อการสอนอื่นๆ

มีคุณภาพในระดับ

ดี ดีมาก ควรปรับปรุง

ลงชื่อ.....

(.....)

ตำแหน่ง...ประธานคณะกรรมการประเมินผลในชั้นต้น...

วันที่.....เดือน.....พ.ศ.....

ลงชื่อ.....

(.....)

ตำแหน่ง...คณะกรรมการประเมินผลในชั้นต้น...

วันที่.....เดือน.....พ.ศ.....

ลงชื่อ.....

(.....)

ตำแหน่ง.....เลขานุการ.....

วันที่.....เดือน.....พ.ศ.....

ภาคผนวก

เอกสารอิเล็กทรอนิกส์



127944
หน่วยสารบรรณ เลขที่ 1446
คณะแพทยศาสตร์ ร.พ.รามธิบดี
รับครั้งที่ 1. 27 ก.พ. 2562 เวลา 10.50 น.
รับครั้งที่ 2..... น.
รับครั้งที่ 3..... น.

SCAN

ประกาศมหาวิทยาลัยมหิดล

28 ก.พ. 2562

เรื่อง เอกสารหลักฐานที่ใช้ในการประเมินผลการสอนสำหรับการขอกำหนดตำแหน่งทางวิชาการ

พ.ศ. ๒๕๖๒

โดยที่เป็นการสมควรกำหนดคำนิยาม รูปแบบ การเผยแพร่ และลักษณะคุณภาพของเอกสารหลักฐานที่ใช้ในการประเมินผลการสอนสำหรับการขอกำหนดตำแหน่งทางวิชาการของคณาจารย์ประจำและอาจารย์พิเศษ อาศัยอำนาจตามข้อ ๑๔ แห่งข้อบังคับมหาวิทยาลัยมหิดล ว่าด้วยตำแหน่งทางวิชาการ พ.ศ. ๒๕๕๑ อธิการบดีโดยข้อเสนอแนะของคณะกรรมการพิจารณาตำแหน่งทางวิชาการ จึงออกประกาศไว้ดังนี้

ข้อ ๑ ประกาศนี้เรียกว่า "ประกาศมหาวิทยาลัยมหิดล เรื่อง เอกสารหลักฐานที่ใช้ในการประเมินผลการสอนสำหรับการขอกำหนดตำแหน่งทางวิชาการ พ.ศ. ๒๕๖๒"

ข้อ ๒ ประกาศนี้ให้ใช้บังคับตั้งแต่วันที่ ๑ มีนาคม พ.ศ. ๒๕๖๒

ข้อ ๓ คำนิยาม รูปแบบ การเผยแพร่ และลักษณะคุณภาพของเอกสารหลักฐานที่ใช้ในการประเมินผลการสอน

๓.๑ เอกสารประกอบการสอน

๓.๑.๑ คำนิยามของเอกสารประกอบการสอน

ผลงานทางวิชาการที่เป็นเอกสารที่ใช้ประกอบการประเมินผลการสอนวิชาใดวิชาหนึ่งตามหลักสูตรของมหาวิทยาลัยที่สะท้อนให้เห็นเนื้อหาวิชาและวิธีการสอนอย่างเป็นระบบ จัดเป็นเครื่องมือสำคัญของผู้สอนในการใช้ประกอบการสอน

๓.๑.๒ รูปแบบของเอกสารประกอบการสอน

เป็นเอกสารหรือสื่ออื่นๆ ที่เกี่ยวข้องกับวิชาที่ตนสอน ประกอบด้วย

- แผนการสอน มีรายละเอียดดังนี้

(๑) ชื่อเรื่องที่สอนในชั่วโมงนั้น หรือคาบเวลานั้น

(๒) ชื่ออาจารย์ผู้สอน ภูมิการศึกษา ตำแหน่งทางวิชาการ และช่องทางการติดต่อ

(๓) ชื่อรายวิชา และรหัสวิชา

(๔) ชื่อหลักสูตร

(๕) วัน เดือน ปี และเวลาที่สอน

(๖) วัตถุประสงค์การศึกษา (วัตถุประสงค์เชิงพฤติกรรม) ของเรื่องที่สอนในชั่วโมงนั้น

หรือคาบเวลานั้น

(๗) เนื้อหาของเรื่องที่สอนโดยสังเขป

(๘) วิธีการจัดประสบการณ์การเรียนรู้

(๙) สื่อการเรียนรู้

(๑๐) การวัดผลการเรียนรู้ ได้แก่ ตัวชี้วัด เกณฑ์ และวิธีการ

(๑๑) หากมีการปรับปรุงแก้ไขให้ระบุวัน เดือน ปีที่แก้ไข

- หัวข้อบรรยาย ที่มีรายละเอียดประกอบพอสมควร

- อาจมีสิ่งต่างๆ ต่อไปนี้เพิ่มขึ้นอีกก็ได้ เช่น รายชื่อบทความ หนังสืออ่านประกอบ

บทเรียนเรียงคำย่อเอกสารที่เกี่ยวข้อง แผนภูมิ (Chart) แถบเสียง (Tape) ภาพเคลื่อนไหว (Video) ภาพเลื่อน (Slide) หรือสื่อการสอนออนไลน์อื่นๆ ซึ่งมีการอ้างอิงแหล่งที่มาอย่างถูกต้องตามกฎหมาย

๓.๑.๓ การเผยแพร่ของเอกสารประกอบการสอน

อาจเป็นเอกสารที่จัดเป็นรูปเล่ม หรือถ่ายสำเนาเย็บเล่ม หรือเป็นสื่ออื่นๆ เช่น ซีดีรอม ที่ได้ใช้ประกอบการสอนวิชาใดวิชาหนึ่งในหลักสูตรของมหาวิทยาลัยมาแล้ว

๓.๒ เอกสารคำสอน

๓.๒.๑ คำนิยามของเอกสารคำสอน

ผลงานทางวิชาการที่ใช้สอนวิชาใดวิชาหนึ่งตามหลักสูตรของมหาวิทยาลัยที่สะท้อนให้เห็นเนื้อหาวิชาที่สอนและวิธีการสอนอย่างเป็นระบบ โดยอาจพัฒนาขึ้นจากเอกสารประกอบการสอนจนมีความสมบูรณ์กว่าเอกสารประกอบการสอน จัดเป็นเครื่องมือสำคัญของผู้เรียนที่จะนำไปศึกษาด้วยตนเองหรือเพิ่มเติมขึ้นจากการเรียนในวิชานั้นๆ

๓.๒.๒ รูปแบบของเอกสารคำสอน

เป็นเอกสารรูปเล่มหรือสื่ออื่นๆ ที่เกี่ยวข้องกับวิชาที่ตนสอน ประกอบด้วย

- แผนการสอน มีรายละเอียดดังนี้

(๑) ชื่อเรื่องที่สอนในชั่วโมงนั้น หรือคาบเวลานั้น

(๒) ชื่ออาจารย์ผู้สอน ภูมิการศึกษา ตำแหน่งทางวิชาการ และช่องทางการติดต่อ

(๓) ชื่อรายวิชา และรหัสวิชา

(๔) ชื่อหลักสูตร

(๕) วัน เดือน ปี และเวลาที่สอน

(๖) วัตถุประสงค์การศึกษา (วัตถุประสงค์เชิงพฤติกรรม) ของเรื่องที่สอนในชั่วโมงนั้น

หรือคาบเวลานั้น

(๗) เนื้อหาของเรื่องที่สอนโดยสังเขป

(๘) วิธีการจัดประสบการณ์การเรียนรู้

(๙) สื่อการเรียนรู้

(๑๐) การวัดผลการเรียนรู้ ได้แก่ ตัวชี้วัด เกณฑ์ และวิธีการ

(๑๑) หากมีการปรับปรุงแก้ไขให้ระบุวัน เดือน ปีที่แก้ไข

- หัวข้อบรรยาย ที่มีรายละเอียดประกอบพอสมควร

- อาจมีสิ่งต่างๆ ต่อไปนี้เพิ่มขึ้นอีกก็ได้ เช่น รายชื่อบทความ หนังสืออ่านประกอบ

บทเรียนเรียงคำย่อเอกสารที่เกี่ยวข้อง แผนภูมิ (Chart) แถบเสียง (Tape) ภาพเคลื่อนไหว (Video) ภาพเลื่อน (Slide) ตัวอย่างหรือกรณีศึกษาที่ใช้ประกอบการอธิบายภาพ แบบฝึกปฏิบัติ รวมทั้งการอ้างอิงเพื่อขยายความที่มาของสาระและข้อมูลและบรรณานุกรมที่ทันสมัยและถูกต้องตามกฎหมาย

๓.๒.๓ การเผยแพร่ของเอกสารคำสอน

ต้องได้รับการจัดทำเป็นรูปเล่มด้วยการพิมพ์ หรือถ่ายสำเนาเย็บเล่ม หรือสื่ออื่นๆ ที่แสดงหลักฐานว่าได้เผยแพร่โดยใช้เป็น "คำสอน" ให้แก่ผู้เรียนในวิชานั้นๆ มาแล้ว

๓.๓ เกณฑ์ระดับคุณภาพของเอกสารหลักฐานที่ใช้ในการประเมินผลการสอน

ระดับดี แผนการสอน ถูกต้อง ครบถ้วน มีองค์ประกอบอื่นครบถ้วนตามที่กำหนดใน รูปแบบ เนื้อหาวิชาถูกต้อง ทันสมัย เป็นที่ยอมรับในวงวิชาการ นำเสนอเป็นระบบ เข้าใจง่าย ใช้ภาษาได้ถูกต้องตาม หลักภาษา

ระดับดีมาก ใช้เกณฑ์เดียวกับระดับดี และมีการประยุกต์ความรู้ให้เหมาะสมกับสภาพ สังคมไทย มีการเสนอแนะประเด็นที่ยังต้องการค้นคว้าหาความรู้เพิ่มเติม

ควรปรับปรุง คุณภาพไม่ถึงเกณฑ์ระดับคุณภาพสำหรับตำแหน่งที่ขอแต่งตั้ง แต่หากมี การปรับปรุงตามข้อคิดเห็นของผู้ประเมิน ก็อาจมีคุณภาพถึงเกณฑ์ระดับคุณภาพสำหรับตำแหน่งที่ขอแต่งตั้งนั้น

๓.๔ แนวทางการประเมินผลการสอนและเกณฑ์ระดับคุณภาพของผลการสอน

๓.๔.๑ แนวทางการประเมินผลการสอน

(๑) มีการวางแผนการสอนอย่างเป็นระบบ โดยกำหนดจุดมุ่งหมายของการสอนให้ ชัดเจนและคัดเลือกการเรียนการสอนให้เหมาะสม เพื่อให้ผลการสอนเป็นไปตามจุดมุ่งหมายที่วางไว้ โดยเสนอเอกสาร หลักฐานที่สามารถประเมินได้ในทุกหัวข้อที่ผู้ขอตำแหน่งเป็นผู้สอน ซึ่งมีการอ้างอิงแหล่งที่มาอย่างถูกต้องตามหลัก วิชาการและกฎหมาย

* (๒) มีความสามารถในการใช้เทคนิควิธีสอนต่างๆ เพื่อให้ผู้เรียนเกิดความสนใจและ ติดตามการสอนตลอดเวลา เช่น ใช้ภาษาที่เข้าใจง่าย ยกตัวอย่างประกอบ สอดแทรกประสบการณ์จริง หรือใช้คำถาม เพื่อให้ผู้เรียนคิดและตอบคำถามให้เข้าใจได้ชัดเจน

* (๓) มีความสามารถที่จะสอนให้ผู้เรียนสามารถเสาะแสวงหาความรู้และพัฒนาองค์ ความรู้ได้ด้วยตนเอง ด้วยความมีวิจารณญาณรู้แหล่งความรู้ใดควรเชื่อถือ สามารถเป็นผู้เรียนรู้อย่างต่อเนื่องตลอดชีวิต (Lifelong Learner)

(๔) มีความสามารถสอนให้ผู้เรียนรู้จักคิดวิเคราะห์และสังเคราะห์ความรู้ได้อย่างมี เหตุผลในวิชาที่สอน

(๕) มีความสามารถให้ผู้เรียนมองเห็นความสัมพันธ์ของวิชาที่เรียนกับวิชาอื่นที่ เกี่ยวข้อง

* (๖) มีความสามารถจัดให้ผู้เรียนแสดงความคิดเห็นและแลกเปลี่ยนประสบการณ์ตาม ความเหมาะสม

* (๗) มีความสามารถในการใช้สื่อการสอนและอุปกรณ์ช่วยสอนที่ทันสมัยเหมาะสมเป็น อย่างดี สามารถจำลองสถานการณ์สมมติเพื่อให้ผู้เรียนเข้าร่วมอย่างกระตือรือร้น

(๘) มีความสามารถที่จะสอดแทรกเทคนิคการมีปฏิสัมพันธ์ การร่วมงาน (Interpersonal Skill) ความสามารถในการแสดงออก การแก้ปัญหา การปรับ (Adaptability) และรับความคิดเห็น

(๙) มีความสามารถในการประเมินความรู้ความเข้าใจของผู้เรียนในวิชาที่สอน
(๑๐) เป็นตัวอย่างในด้านคุณธรรมและจริยธรรม ได้แก่ ตรงต่อเวลา มีความ

รับผิดชอบ มีความสุภาพทั้งบุคคล วาจา และการแต่งกาย

• ให้ความเห็นของนักศึกษาประกอบด้วย

๓.๔.๒ เกณฑ์ระดับคุณภาพของผลการสอน

ระดับชำนาญ มีแผนการสอนที่ถูกต้อง ครบถ้วน จัดการเรียนการสอนได้ตาม
แผนการสอนอย่างมีประสิทธิภาพ สร้างเครื่องมือวัดผลการเรียนรู้ของนักศึกษาได้ถูกต้องตามหลักการวัดผล เป็นผู้ตรงต่อ
เวลา มีความรับผิดชอบ มีความสุภาพทั้งบุคคล วาจา และการแต่งกาย

ระดับชำนาญพิเศษ มีแผนการสอนที่ถูกต้อง ครบถ้วน จัดการเรียนการสอนได้ตาม
แผนการสอนอย่างมีประสิทธิภาพ มีความสามารถสอนให้ผู้เรียนรู้จักคิด วิเคราะห์ และสังเคราะห์ ใช้เทคนิควิธีสอนต่างๆ
อย่างมีประสิทธิภาพสูง สร้างเครื่องมือวัดผลการเรียนรู้ของนักศึกษาได้ถูกต้องตามหลักการวัดผลและปรับปรุงแก้ไขได้
เหมาะสม พัฒนาแผนการสอนให้ทันสมัยอยู่เสมอ เป็นผู้ตรงต่อเวลา มีความรับผิดชอบ มีความสุภาพทั้งบุคคล วาจา และ
การแต่งกาย

ระดับเชี่ยวชาญ มีแผนการสอนที่ถูกต้อง ครบถ้วน จัดการเรียนการสอนได้ตาม
แผนการสอนอย่างมีประสิทธิภาพ มีทักษะการจัดการเรียนรู้โดยให้นักศึกษามีส่วนร่วม มีความสามารถสอนให้ผู้เรียนรู้จักคิด
วิเคราะห์ สังเคราะห์ และวิจารณ์ ใช้เทคนิควิธีสอนต่างๆ อย่างมีประสิทธิภาพสูง สร้างเครื่องมือวัดผลการเรียนรู้ของนักศึกษา
ได้อย่างมีคุณภาพสูง สามารถประเมินเครื่องมือวัดผลและปรับปรุงแก้ไขได้ถูกต้อง เหมาะสม พัฒนาแผนการสอนให้ทันสมัย
อยู่เสมอ เป็นผู้ตรงต่อเวลา มีความรับผิดชอบ มีความสุภาพทั้งบุคคล วาจา และการแต่งกาย

ระดับควรปรับปรุง คุณภาพการสอนไม่ถึงเกณฑ์ระดับคุณภาพสำหรับตำแหน่งที่
ขอแต่งตั้ง แต่หากมีการปรับปรุงตามข้อคิดเห็นของผู้ประเมิน ก็อาจมีคุณภาพถึงเกณฑ์ระดับคุณภาพสำหรับตำแหน่งที่ขอ
แต่งตั้งนั้น

ข้อ ๔ แบบประเมินเอกสารหลักฐานที่ใช้ในการประเมินผลการสอนให้เป็นไปตามแบบแนบท้ายประกาศนี้

- รองคณบดี คุณป้า
 - ผู้อำนวยการสถาบันการแพทย์จักรีนฤเบศร
 - ผู้อำนวยการโรงพยาบาลศูนย์การแพทย์/ศูนย์สุขภาพ
 - หัวหน้าภาควิชา/กลุ่มสาขาวิชา/สาขาวิชาการเฉพาะ
 - ผู้อำนวยการโรงเรียนแพทย์รามธิบดี
 - ผู้อำนวยการโรงเรียนพยาบาลรามาธิบดี
 - หัวหน้าสำนักงาน/ฝ่าย/กลุ่ม/หน่วย
- เพื่อ ทราบและลงชื่อ

ประกาศ ณ วันที่ ๑๘ กุมภาพันธ์ พ.ศ. ๒๕๖๒

Asst

(ศาสตราจารย์ นายแพทย์บรรจง มไหสวริยะ)
รักษาการแทนอธิการบดี มหาวิทยาลัยมหิดล

km

(ศาสตราจารย์คลินิก นายแพทย์รัชชัช บุลลฤกษ์)
รองคณบดี ปฏิบัติหน้าที่แทน
คณบดีคณะแพทยศาสตร์โรงพยาบาลรามาธิบดี

28 ก.พ. 2562

เอกสารอิเล็กทรอนิกส์



1244071

เลขที่เอกสาร	266
เลขที่บัญชี	00000000000000000000
เลขที่บัญชี	00000000000000000000
เลขที่บัญชี	00000000000000000000

ที่ ศร 0517.013/00095

วันที่ 4 มกราคม พ.ศ.2562

เรื่อง ขอบังคับมหาวิทยาลัยมหิดล ว่าด้วยตำแหน่งทางวิชาการ พ.ศ.2561

เรียน อธิการบดี (ผ่านรองอธิการบดี และรองอธิการบดีฝ่ายวิจัยและวิชาการ) 15 ม.ค. 2562

Outlook

ตามที่สภามหาวิทยาลัย ในการประชุมครั้งที่ 539 เมื่อวันที่ 19 ธันวาคม พ.ศ.2561
 มีมติเห็นชอบ ร่าง ขอบังคับมหาวิทยาลัยมหิดล ว่าด้วยตำแหน่งทางวิชาการ พ.ศ. ... แล้วนั้น
 บัดนี้ นายคณาจารย์มหาวิทยาลัยได้ลงนามในขอบังคับมหาวิทยาลัยมหิดล ว่าด้วย
 ตำแหน่งทางวิชาการ พ.ศ.2561 แล้ว โดยมีผลบังคับใช้ตั้งแต่วันที่ 1 มกราคม พ.ศ.2562 เป็นต้นไป

โรงเรียนเทพนิรมิต กรุงเทพมหานคร 179/6
 ครั้งที่ 1 6 ส.ค. 2562 เวลา 16.00
 ครั้งที่ 2 เวลา
 ครั้งที่ 3 เวลา

จึงเรียนมาเพื่อโปรดทราบและเห็นสมควรแจ้งส่วนงานและคณาจารย์ได้ทราบและ
 ปฏิบัติต่อไป

นายวารสารและตำรา
 วันที่ 02/2562
 วันที่ 17 ม.ค. 62 เวลา 14.05 น.
 ผู้รับ

ทรง เรือง อธิการบดี
 FB ส.ค. 2562

คณาจารย์

ทราบ / ดำเนินการให้
 As W

ศาสตราจารย์ นายแพทย์บรรจง มไหสวริยะ
 อธิการบดีมหาวิทยาลัยมหิดล
 - 8 ม.ค. 2562

ขอความอนุเคราะห์แจ้งทุกส่วนงานในระบบ MUSIS

ทศพร
 (นางสุภัทรา บุศย์เมืองปิง)
 3 ม.ค. 62

นางจริยา ปัญญา
 ผู้อำนวยการกองบริหารการบุคคล
 3 ม.ค. 62

- ขอถอดมติฝ่ายบริหารการบุคคล
- ขอถอดมติฝ่ายบริหารการบุคคล
- ขอถอดมติฝ่ายบริหารการบุคคล
- ขอถอดมติฝ่ายบริหารการบุคคล
- ขอถอดมติฝ่ายบริหารการบุคคล
- ขอถอดมติฝ่ายบริหารการบุคคล

ศาสตราจารย์ นายแพทย์บรรจง มไหสวริยะ
 อธิการบดี

15 ม.ค. 2562

- ในชื่อ ผู้รับฯ ด้านงานบริหารฯ 24/1/62 ผู้รับฯ ด้านสื่อฯ 25/1/62
- เพื่อพิจารณา
 - เพื่อดำเนินการ
 - เพื่อทราบ
 - เพื่อแจ้งผู้เกี่ยวข้อง
 - เพื่อส่งต้นแบบ

รองศาสตราจารย์ ดร.เรณู สุขุมวิท
 ผู้อำนวยการโรงเรียนเทพนิรมิต

17 ส.ค. 2562



ข้อบังคับมหาวิทยาลัยมหิดล
ว่าด้วยตำแหน่งทางวิชาการ
พ.ศ. ๒๕๖๑

โดยที่เป็นการสมควรปรับปรุงข้อบังคับมหาวิทยาลัยมหิดล ว่าด้วยตำแหน่งทางวิชาการของ
คณาจารย์ของมหาวิทยาลัยให้มีความเหมาะสมกับการพัฒนาวิชาการของมหาวิทยาลัย

อาศัยอำนาจตามความในมาตรา ๒๔ (๒) (๓) (๔) (๑๒) (๑๓) มาตรา ๕๖ วรรคสี่
มาตรา ๕๗ และมาตรา ๕๘ วรรคสาม แห่งพระราชบัญญัติมหาวิทยาลัยมหิดล พ.ศ. ๒๕๕๐
สภามหาวิทยาลัยมหิดล ในการประชุมครั้งที่ ๕๓๙ เมื่อวันที่ ๑๙ ธันวาคม พ.ศ. ๒๕๖๑ จึงออกข้อบังคับไว้ ดังนี้

- ข้อ ๑ ข้อบังคับนี้เรียกว่า "ข้อบังคับมหาวิทยาลัยมหิดล ว่าด้วยตำแหน่งทางวิชาการ พ.ศ.๒๕๖๑"
ข้อ ๒ ข้อบังคับนี้ให้ใช้บังคับตั้งแต่วันที่ ๑ มกราคม ๒๕๖๒ เป็นต้นไป
ข้อ ๓ ข้อบังคับนี้ให้ใช้บังคับกับตำแหน่งทางวิชาการที่มีข้อบังคับกำหนดไว้เป็นการเฉพาะ
ข้อ ๔ ให้ยกเลิก

(๑) ข้อบังคับมหาวิทยาลัยมหิดล ว่าด้วยคุณสมบัติ หลักเกณฑ์และวิธีการแต่งตั้ง และ
ถอดถอนผู้ดำรงตำแหน่งทางวิชาการ พ.ศ. ๒๕๕๔ ยกเว้นที่เกี่ยวกับการเทียบตำแหน่งทางวิชาการ และหลักเกณฑ์
และวิธีการพิจารณาตำแหน่งทางวิชาการของพนักงานมหาวิทยาลัยตำแหน่งนักวิจัย

(๒) ข้อบังคับมหาวิทยาลัยมหิดล ว่าด้วยหลักเกณฑ์ และวิธีการประเมินผลการสอนในการ
ขอแต่งตั้งให้ดำรงตำแหน่งทางวิชาการ พ.ศ. ๒๕๕๔

ข้อ ๕ ในข้อบังคับนี้

"สภามหาวิทยาลัย" หมายความว่า สภามหาวิทยาลัยมหิดล

"มหาวิทยาลัย" หมายความว่า มหาวิทยาลัยมหิดล

"อธิการบดี" หมายความว่า อธิการบดีมหาวิทยาลัยมหิดล

"ส่วนงาน" หมายความว่า ส่วนงานที่ได้รับการจัดตั้งขึ้นตามประกาศมหาวิทยาลัยมหิดล

"หัวหน้าส่วนงาน" หมายความว่า คณบดีและให้หมายความรวมถึง รองอธิการบดีที่ได้รับ

มอบหมายให้กำกับดูแลวิทยาเขตหรือโครงการจัดตั้งวิทยาเขต และผู้อำนวยการของส่วนงาน

"หัวหน้าภาควิชา" หมายความว่า รวมถึง หัวหน้าหน่วยงานที่เรียกชื่ออย่างอื่นที่มีฐานะเทียบเท่า
ภาควิชา กรณีส่วนงานไม่มีการแบ่งเป็นภาควิชาให้หมายความรวมถึงหัวหน้ากลุ่มสาขาวิชา หัวหน้ากลุ่มวิชา
หัวหน้าสำนักวิชา หัวหน้าสำนักงาน หัวหน้าศูนย์ หัวหน้าสถาน หรือผู้อำนวยการศูนย์ กรณีไม่มีชื่อตำแหน่ง
ดังกล่าวให้หมายถึงประธานหลักสูตรหรือตำแหน่งอื่นที่เทียบเท่า

"ประกาศ ก.พ.อ." หมายความว่า ประกาศคณะกรรมการข้าราชการพลเรือน
ในสถาบันอุดมศึกษา ที่เกี่ยวกับหลักเกณฑ์ และวิธีพิจารณาแต่งตั้งบุคคลให้ดำรงตำแหน่งทางวิชาการ

"คณะกรรมการ" หมายความว่า คณะกรรมการพิจารณาตำแหน่งทางวิชาการ
มหาวิทยาลัยมหิดล หรือเรียกโดยย่อว่า ก.พ.ว.

"คณะกรรมการผู้ทรงคุณวุฒิ" หมายความว่า คณะกรรมการผู้ทรงคุณวุฒิทำหน้าที่
ประเมินผลงานทางวิชาการและจริยธรรมและจรรยาบรรณทางวิชาการ

"ข้าราชการ" หมายความว่า ข้าราชการพลเรือนในสถาบันอุดมศึกษาสังกัดมหาวิทยาลัยมหิดล
และดำรงตำแหน่งทางวิชาการตามมาตรา ๑๘ (ก) แห่งพระราชบัญญัติระเบียบข้าราชการพลเรือนใน
สถาบันอุดมศึกษา พ.ศ. ๒๕๔๗ และที่แก้ไขเพิ่มเติม

"คณาจารย์ประจำ" หมายความว่า ข้าราชการ พนักงานมหาวิทยาลัย พนักงานมหาวิทยาลัย
(ชื่อส่วนงาน) และพนักงานวิทยาลัย ที่มีหน้าที่สอนและวิจัย

"อาจารย์พิเศษ" หมายความว่า ผู้ที่มีได้เป็นคณาจารย์ประจำ แต่ได้รับเชิญและแต่งตั้งจาก
ส่วนงานหรือมหาวิทยาลัยให้ทำหน้าที่สอนตามหลักสูตรของมหาวิทยาลัย

"หลักสูตรของมหาวิทยาลัย" หมายความว่า หลักสูตรประจำของมหาวิทยาลัย หรือที่ได้รับการ
อนุมัติจากสภามหาวิทยาลัย และให้หมายความรวมถึงหลักสูตรประจำทางวิชาชีพของส่วนงานที่ได้รับการรับรอง
จากสภาวิชาชีพตามกฎหมายและสามารถนำไปกำหนดอัตราเงินเดือน ค่าตอบแทนที่ควรได้รับ
และตำแหน่งที่ควรแต่งตั้งได้

"ผู้ขอตำแหน่ง" หมายความว่า ผู้ขอตำแหน่งทางวิชาการ และให้หมายความรวมถึงผู้ได้รับ
การเสนอขอให้ดำรงตำแหน่งทางวิชาการด้วย

"ตำแหน่งทางวิชาการ" หมายความว่า ตำแหน่งทางวิชาการตามกฎหมายว่าด้วย
มหาวิทยาลัยมหิดล

"เอกสารหลักฐานที่ใช้ในการประเมินผลการสอน" หมายความว่า เอกสารประกอบ
การสอน เอกสารคำสอน รวมทั้งสื่อการสอนอื่น ๆ

"งานสอน" หมายความว่า งานสอนภาคบรรยาย งานสอนภาคปฏิบัติ งานฝึกงานหรือ
ฝึกภาคสนาม งานควบคุมโครงงาน งานควบคุมหรือที่ปรึกษาวิทยานิพนธ์ งานควบคุมหรือที่ปรึกษาค้นคว้าด้วย
ตนเอง หรืองานลักษณะอื่นในรายวิชาที่กำหนดไว้ในหลักสูตรของมหาวิทยาลัย

"งานสอนภาคบรรยาย" หมายความว่า การสอนโดยวิธีบรรยาย สัมมนา หรืออภิปราย

"งานสอนภาคปฏิบัติ" หมายความว่า การสอนปฏิบัติการ หรือการทดลองในสถานศึกษา

"งานฝึกงานหรือฝึกภาคสนาม" หมายความว่า การสอนปฏิบัติการนอกสถานศึกษา

"งานควบคุมโครงงาน" หมายความว่า การสอนและควบคุมปฏิบัติการของโครงงานอย่าง
เป็นระบบ รวมทั้งมีการเสนอผลงานเป็นภาคนิพนธ์

ข้อ ๖ ให้อธิการบดีเป็นผู้รักษากำหนดตามข้อบังคับนี้ ในกรณีที่มีปัญหาในการปฏิบัติตามข้อบังคับนี้ ให้อธิการบดีมีอำนาจวินิจฉัย ตัดความ และสั่งการ แล้วรายงานสภามหาวิทยาลัยให้ทราบ และให้มีอำนาจออกประกาศของมหาวิทยาลัยเพื่อปฏิบัติให้เป็นไปตามข้อบังคับนี้

หมวด ๓

บททั่วไป

ข้อ ๗ มหาวิทยาลัยมีหน้าที่ส่งเสริมและสนับสนุนการพัฒนาคณาจารย์ให้ดำรงตำแหน่งทางวิชาการที่สูงขึ้น

ข้อ ๘ สภามหาวิทยาลัยเป็นผู้มีอำนาจหน้าที่พิจารณาดำเนินการเพื่อทรงพระกรุณาโปรดเกล้าฯ แต่งตั้งและถอดถอนศาสตราจารย์และศาสตราจารย์พิเศษ

สภามหาวิทยาลัยเป็นผู้มีอำนาจแต่งตั้งและถอดถอนรองศาสตราจารย์ รองศาสตราจารย์พิเศษ ผู้ช่วยศาสตราจารย์ และผู้ช่วยศาสตราจารย์พิเศษ

สภามหาวิทยาลัยเป็นผู้มีอำนาจอนุมัติให้หรือเพิกถอนศาสตราจารย์ให้ได้รับเงินประจำตำแหน่งสูงขึ้น

ข้อ ๙ การแต่งตั้งให้ดำรงตำแหน่งทางวิชาการ ให้พิจารณาจาก

(๑) ระยะเวลาการปฏิบัติงาน

(๒) ภาระงานสอน

(๓) การประเมินผลการสอน เว้นแต่กรณีขอตำแหน่งศาสตราจารย์โดยวิธีปกติ

(๔) ผลงานทางวิชาการ และ

(๕) จริยธรรมและจรรยาบรรณทางวิชาการ

ข้อ ๑๐ คุณสมบัติ หลักเกณฑ์ และวิธีการพิจารณาแต่งตั้งให้ดำรงตำแหน่งทางวิชาการสำหรับคณาจารย์ประจำที่เป็นข้าราชการ รวมถึงการกำหนดชื่อสาขาวิชา อนุสาขาวิชาสำหรับตำแหน่งทางวิชาการ ให้กำหนดตามงานสอน และผลงานทางวิชาการ ให้เป็นไปตามหลักเกณฑ์และวิธีการที่กำหนดไว้ในประกาศ ก.พ.อ. เว้นแต่ให้อธิการบดีโดยคำแนะนำของคณะกรรมการจะประกาศกำหนดไว้เป็นอย่างอื่น

คุณสมบัติ หลักเกณฑ์ และวิธีการพิจารณาแต่งตั้งให้ดำรงตำแหน่งทางวิชาการสำหรับคณาจารย์ประจำที่มีชื่อราชการ รวมถึงการกำหนดชื่อสาขาวิชา อนุสาขาวิชาสำหรับตำแหน่งทางวิชาการที่นอกเหนือตามข้อบังคับนี้ ให้เป็นไปตามหลักเกณฑ์และวิธีการที่อธิการบดีประกาศกำหนดโดยคำแนะนำของคณะกรรมการ

ข้อ ๑๑ ค่าใช้จ่ายในการพิจารณาดำเนินการทางวิชาการให้เป็นไปตามประกาศมหาวิทยาลัย

หมวด ๒

คณะกรรมการพิจารณาตำแหน่งทางวิชาการ

ข้อ ๑๒ ให้สภามหาวิทยาลัยแต่งตั้งคณะกรรมการพิจารณาตำแหน่งทางวิชาการ มหาวิทยาลัยมหิดล หรือเรียกโดยย่อว่า ก.น.ว.ประกอบด้วย

(๑) กรรมการสภามหาวิทยาลัยประเภทผู้ทรงคุณวุฒิที่ดำรงตำแหน่งศาสตราจารย์ เป็นประธาน

(๒) กรรมการผู้ทรงคุณวุฒิ จำนวนไม่น้อยกว่า ๕ คน แต่ไม่เกิน ๑๕ คน เป็นกรรมการ

(๓) รองอธิการบดีที่อธิการบดีมอบหมายคนหนึ่ง เป็นเลขานุการ

(๔) ผู้อำนวยการกองบริหารการบุคคล เป็นผู้ช่วยเลขานุการ และอาจแต่งตั้งนักบริหาร บุคคล เป็นผู้ช่วยเลขานุการอีกคนหนึ่งก็ได้

กรรมการผู้ทรงคุณวุฒิตาม (๒) ต้องเป็นบุคคลที่มีได้สังกัดมหาวิทยาลัย โดยคัดสรรจากบัญชีรายชื่อผู้ทรงคุณวุฒิตามที่ ก.น.อ. ภาทันศ หรือจากบุคคลอื่นที่สภามหาวิทยาลัยเห็นสมควร ซึ่งครอบคลุมส่วนงานหรือสาขาวิชาที่มีการจัดการเรียนการสอนในมหาวิทยาลัย.

ให้คณะกรรมการเลือกกรรมการคนหนึ่งเป็นรองประธาน ในกรณีประธานไม่อาจทำหน้าที่ได้ ให้รองประธานทำหน้าที่แทน

ให้คณะกรรมการมีวาระการดำรงตำแหน่ง ๓ ปี นับแต่วันที่ได้รับแต่งตั้ง และอาจได้รับแต่งตั้งให้ดำรงตำแหน่งอีกได้

ข้อ ๑๓ นอกจากการพ้นจากตำแหน่งตามวาระแล้ว กรรมการพ้นจากตำแหน่งเมื่อ

(๑) ตาย

(๒) ลาออก

(๓) ขาดคุณสมบัติของการเป็นกรรมการประเภทนั้น ๆ

(๔) เป็นบุคคลล้มละลาย

(๕) เป็นคนไร้ความสามารถ หรือเสมือนไร้ความสามารถ

(๖) ถูกจำคุกโดยคำพิพากษาถึงที่สุดให้จำคุก

(๗) สภามหาวิทยาลัยมีมติให้ถอดถอน

กรณีกรรมการพ้นจากตำแหน่งก่อนครบวาระ ให้ดำเนินการแต่งตั้งกรรมการแทนตำแหน่งที่ว่างให้แล้วเสร็จภายใน ๖๐ วัน นับแต่วันที่กรรมการพ้นจากตำแหน่ง เว้นแต่วาระการดำรงตำแหน่งที่เหลืออยู่น้อยกว่า ๖๐ วัน จะไม่แต่งตั้งแทนก็ได้ และให้ผู้ที่ได้รับแต่งตั้งแทนอยู่ในตำแหน่งเพียงเท่าวาระที่เหลืออยู่ของผู้ซึ่งตนแทน

กรณีตำแหน่งกรรมการว่างลงก่อนครบวาระและยังมิได้แต่งตั้งกรรมการแทน ให้คณะกรรมการประกอบด้วยกรรมการเท่าที่มีอยู่

กรณีคณะกรรมการพ้นจากที่ตำแหน่งตามวาระ และยังมีได้ดำเนินการแต่งตั้งคณะกรรมการชุดใหม่ ให้คณะกรรมการชุดเดิมที่หมดวาระยังคงทำหน้าที่ต่อไป จนกว่าจะมีการแต่งตั้งคณะกรรมการชุดใหม่ ทั้งนี้ให้ดำเนินการแต่งตั้งคณะกรรมการชุดใหม่โดยไม่ชักช้า

ข้อ ๑๔ คณะกรรมการมีอำนาจหน้าที่ ดังนี้

(๑) กำหนดค่านิยาม รูปแบบ การเผยแพร่ ลักษณะระดับคุณภาพ ลักษณะการมีส่วนร่วมของผลงานทางวิชาการ แบบคำขอตำแหน่งทางวิชาการ แบบเสนอแต่งตั้งตำแหน่งทางวิชาการ และอื่น ๆ โดยให้อธิการบดีประกาศกำหนดโดยคำแนะนำของคณะกรรมการแล้วแจ้งสภามหาวิทยาลัยเพื่อทราบ

(๒) พิจารณาการขอตำแหน่งทางวิชาการของคณาจารย์ประจำหรืออาจารย์พิเศษและเสนอผลการพิจารณาต่อสภามหาวิทยาลัยเพื่อดำเนินกระบวนการพิจารณาแต่งตั้ง

(๓) พิจารณาเทียบตำแหน่งทางวิชาการของสถาบันอื่นกับตำแหน่งทางวิชาการของมหาวิทยาลัย

(๔) แต่งตั้งคณะกรรมการอื่น หรือคณะอนุกรรมการ เพื่อดำเนินการตามข้อบังคับนี้

(๕) ทบทวนผลการพิจารณาผลงานทางวิชาการและผลการตรวจสอบจริยธรรมและจรรยาบรรณทางวิชาการแล้วเสนอความเห็นต่อสภามหาวิทยาลัย

(๖) ปฏิบัติการอื่นใดที่เกี่ยวกับการพิจารณาตำแหน่งทางวิชาการตามข้อบังคับนี้และตามที่สภามหาวิทยาลัยมอบหมาย

ข้อ ๑๕ ให้มีการประชุมคณะกรรมการอย่างน้อยเดือนละครั้ง โดยให้ประธานเป็นผู้เรียกประชุม

ในการประชุมจะต้องมีกรรมการเข้าร่วมประชุมไม่น้อยกว่ากึ่งหนึ่งของจำนวนกรรมการทั้งหมด จึงจะถือเป็นองค์ประชุม

ในการประชุม หากประธานไม่สามารถมาประชุมได้ ให้รองประธานทำหน้าที่ประธานในที่ประชุมแทน หากประธานและรองประธานไม่สามารถมาประชุมได้ ให้กรรมการที่เข้าประชุมเลือกกรรมการคนหนึ่งทำหน้าที่ประธานในที่ประชุมแทน

การลงมติของที่ประชุมให้ถือเสียงข้างมาก ถ้าเสียงเท่ากัน ให้ประธานในที่ประชุมออกเสียงเพิ่มขึ้นอีกเสียงหนึ่งเป็นเสียงชี้ขาด

ข้อ ๑๖ ในกรณีที่กรรมการมีส่วนได้เสียในเรื่องใด หรือมีเหตุอาจทำให้การพิจารณาในเรื่องใดไม่เป็นธรรม กรรมการผู้นั้นจะพิจารณาในเรื่องนั้นไม่ได้

การมีส่วนได้เสียหรือไม่เป็นธรรมตามวรรคหนึ่ง เช่น

(๑) เป็นผู้ขอตำแหน่งทางวิชาการเอง

(๒) เป็นผู้มีส่วนร่วมกับในผลงานที่ใช้ยื่นขอตำแหน่งทางวิชาการกับผู้ขอตำแหน่ง

(๓) มีหรือเคยมีข้อพิพาทกับผู้ขอตำแหน่งมาก่อน

(๔) เป็นคู่หมั้นหรือคู่สมรสของผู้ขอตำแหน่ง

(๕) เป็นญาติของผู้ขอตำแหน่ง คือ เป็นบุพการีหรือผู้สืบสันดานไม่ว่าชั้นใด ๆ หรือเป็นพี่น้องหรือลูกที่ลูกน้องนับได้เพียงภายใน ๓ ชั้น หรือเป็นญาติเกี่ยวพันทางแต่งงานนับได้เพียง ๒ ชั้น

(๖) เป็นหรือเคยเป็นผู้แทนโดยชอบธรรมหรือผู้ทักท้วง หรือผู้แทนหรือตัวแทนของผู้ขอตำแหน่ง

(๗) เป็นเจ้านี่หรือเป็นลูกหนี้ หรือเป็นนายจ้างหรือเป็นลูกจ้าง ของผู้ขอตำแหน่ง

หมวด ๓

ผลงานทางวิชาการ

ข้อ ๑๗. ผลงานทางวิชาการที่ใช้ขอตำแหน่งทางวิชาการ แบ่งเป็น ๔.กลุ่ม ดังนี้

(๑) กลุ่ม ๑ งานวิจัย

(๒) กลุ่ม ๒ ผลงานทางวิชาการไม่ลักษณะอื่น

(๒.๑) ผลงานวิชาการเพื่ออุตสาหกรรม

(๒.๒) ผลงานวิชาการเพื่อพัฒนาการเรียนการสอนและการเรียนรู้

(๒.๓) ผลงานวิชาการเพื่อพัฒนานโยบายสาธารณะ

(๒.๔) กรณีศึกษา (Case Study)

(๒.๕) งานแปล

(๒.๖) หจกานุกรม (Dictionary) สารานุกรม (Encyclopedia) บัญชี

(Directory) และงานวิชาการในลักษณะเดียวกัน

(๒.๗) ผลงานสร้างสรรค์ด้านวิทยาศาสตร์และเทคโนโลยี

(๒.๘) ผลงานสร้างสรรค์ด้านสุนทรียะ ศิลปะ

(๒.๙) สิทธิบัตร (Patent)

(๒.๑๐) ซอฟต์แวร์ (Software)

(๓) กลุ่ม ๓ ผลงานวิชาการรับใช้สังคม

(๔) กลุ่ม ๔ ตำรา หนังสือ หรือบทความทางวิชาการ

คำจำกัดความ รูปแบบ การเผยแพร่ และลักษณะคุณภาพ ของผลงานทางวิชาการ ให้เป็นไปตามหลักเกณฑ์และวิธีการที่อธิการบดีประกาศกำหนดโดยคำแนะนำของคณะกรรมการ

ข้อ ๑๘ ผลงานทางวิชาการที่นำมาใช้ขอตำแหน่งทางวิชาการได้นั้นต้องเป็นงานที่จัดทำขึ้นโดยผู้ขอตำแหน่งในสาขาวิชาที่เกี่ยวข้องหรือเกี่ยวข้องสัมพันธ์กับสาขาวิชาที่เกี่ยวข้อง

ผลงานทางวิชาการที่ผู้ขอตำแหน่งจัดทำร่วมกับผู้อื่นจะนำมาขอตำแหน่งทางวิชาการได้ถ้าผู้นั้นมีส่วนร่วมจัดทำในสัดส่วนที่อธิการบดีประกาศกำหนดโดยคำแนะนำของคณะกรรมการ และให้คำนึงถึงแนวปฏิบัติของแต่ละสาขาวิชา

ข้อ ๑๙ ผลงานทางวิชาการที่นำมาใช้ขอตำแหน่งทางวิชาการได้นั้นต้องไม่มีลักษณะอย่างหนึ่ง
อย่างใด ดังนี้

(๑) เป็นงานวิจัยหรืองานใด ๆ ที่เป็นส่วนหนึ่งของการศึกษาเพื่อรับปริญญา
ประกาศนียบัตร หรือเพื่อสำเร็จการศึกษา เว้นแต่ผู้ขอตำแหน่งได้แสดงหลักฐานว่าได้ทำงานวิจัยหรืองานอื่นใด
ที่เพิ่มเติมขยายผลต่อจากเรื่องเดิมจนปรากฏความก้าวหน้าทางวิชาการอย่างเห็นได้ชัด ในกรณีนี้ให้พิจารณาเฉพาะ
ผลงานวิจัยหรืองานอื่นใดที่เพิ่มขึ้นจากเดิมเท่านั้น

(๒) เป็นผลงานทางวิชาการที่จัดทำขึ้นโดยผิดจริยธรรมและจรรยาบรรณทางวิชาการ

(๓) เป็นผลงานทางวิชาการเดียวกันหรือซ้ำกับผลงานทางวิชาการซึ่งได้ใช้ในการกำหนด
ตำแหน่งทางวิชาการของผู้คนมาแล้ว เว้นแต่ในครั้งก่อน ผู้ขอตำแหน่งทางวิชาการไม่ผ่านการพิจารณาแต่งตั้ง
ให้ดำรงตำแหน่งทางวิชาการ อาจนำผลงานทางวิชาการที่ผ่านเกณฑ์ทางวิชาการนั้นมาใช้ประกอบการพิจารณา
กำหนดตำแหน่งในระดับตำแหน่งเดียวกันหรือระดับตำแหน่งที่ต่ำกว่าในครั้งต่อไปได้

ข้อ ๒๐ กรณีการขอกำหนดตำแหน่งทางวิชาการในระดับตำแหน่งเดียวกัน หรือระดับตำแหน่ง
ที่ต่ำกว่า และเป็นสาขาวิชาเดียวกันกับที่ได้เคยขอกำหนดตำแหน่งทางวิชาการมาแล้ว หากมีการนำผลงานทาง
วิชาการเดิมที่เคยเสนอเพื่อพิจารณากำหนดตำแหน่งทางวิชาการมาก่อน มาเสนอขอกำหนดตำแหน่งทางวิชาการ
อีกครั้งหนึ่ง ทั้งนี้ ไม่ว่าโดยผู้ขอตำแหน่งคนเดิมหรือผู้ขอตำแหน่งคนใหม่ ให้คณะกรรมการผู้ทรงคุณวุฒิใช้ผลการ
พิจารณาผลงานทางวิชาการเดิมแต่ละชิ้นที่ผ่านการพิจารณาแล้วนั้น โดยไม่ต้องพิจารณาผลงานทางวิชาการนั้น
ใหม่อีก เว้นแต่คณะกรรมการผู้ทรงคุณวุฒิเห็นว่า เป็นผลงานที่ไม่เป็นปัจจุบันหรือมีเหตุผลควรอื่นที่จะไม่ใช้ผลการ
พิจารณานั้นอีกต่อไป ในกรณีเช่นนี้ให้คณะกรรมการผู้ทรงคุณวุฒิระบุเหตุผลทางวิชาการโดยชัดเจนด้วย

หมวด ๔

จริยธรรมและจรรยาบรรณทางวิชาการ

ข้อ ๒๑ ผู้ที่จะได้รับการกำหนดตำแหน่งทางวิชาการต้องไม่ประพฤติผิดจริยธรรมและ
จรรยาบรรณทางวิชาการ

จริยธรรมและจรรยาบรรณทางวิชาการมีดังนี้

(๑) ต้องมีความซื่อสัตย์ทางวิชาการ ไม่นำผลงานของผู้อื่นมาเป็นผลงานของตนและ
ไม่ลอกเลียนผลงานของผู้อื่น ไม่นำผลงานของตนเองในเรื่องเดียวกันไปเผยแพร่ในวารสารทางวิชาการมากกว่า ๑ ฉบับ
รวมถึงไม่คัดลอกข้อความใด ๆ จากผลงานเดิมของตน โดยไม่อ้างอิงผลงานเดิมตามหลักวิชาการ ทั้งนี้ ในลักษณะที่
จะทำให้เข้าใจผิดว่าเป็นผลงานใหม่

(๒) ต้องอ้างถึงบุคคลหรือแหล่งที่มาของข้อมูลที่นำมาใช้ในผลงานทางวิชาการของ
ตนเองเพื่อแสดงหลักฐานของการค้นคว้า

(๓) ต้องไม่คำนึงถึงผลประโยชน์ทางวิชาการจนละเลยหรือละเมิดสิทธิส่วนบุคคลของผู้อื่นหรือสิทธิมนุษยชน

(๔) ต้องได้ผลงานทางวิชาการมาจากการศึกษาโดยใช้หลักวิชาการเป็นเกณฑ์ ปราศจากอคติ และเสนอผลงานตามความเป็นจริง ไม่จงใจเบี่ยงเบนผลการศึกษาหรือวิจัยโดยหวังผลประโยชน์ส่วนตัว หรือเพื่อก่อให้เกิดความเสียหายแก่ผู้อื่น และไม่ขยายข้อค้นพบโดยปราศจากการตรวจสอบยืนยันในทางวิชาการ

(๕) ต้องนำผลงานไปใช้ประโยชน์ในทางที่ชอบธรรมและชอบด้วยกฎหมาย

(๖) ต้องยื่นหลักฐานแสดงการอนุญาตจากคณะกรรมการจริยธรรมการวิจัยของหน่วยงานหรือส่วนงานที่มีการดำเนินการ ในกรณีที่เป็นผลงานทางวิชาการมีการใช้ข้อมูลจากการทำการวิจัยในคนหรือสัตว์

หมวด ๕

การกำหนดตำแหน่งทางวิชาการโดยวิธีปกติ

ส่วนที่ ๑

ตำแหน่งผู้ช่วยศาสตราจารย์

ข้อ ๒๒ ผู้ขอตำแหน่งผู้ช่วยศาสตราจารย์ต้องผ่านทดลองการปฏิบัติงานมาแล้ว และต้องมีระยะเวลาการปฏิบัติงานในตำแหน่งอาจารย์ ดังนี้

(๑) ไม่น้อยกว่า ๑ ปี สำหรับอาจารย์ที่มีวุฒิปริญญาเอกหรือเทียบเท่า

(๒) ไม่น้อยกว่า ๔ ปี สำหรับอาจารย์ที่มีวุฒิปริญญาโทหรือเทียบเท่า

(๓) ไม่น้อยกว่า ๖ ปี สำหรับอาจารย์ที่มีวุฒิปริญญาตรีหรือเทียบเท่า

ผู้ดำรงตำแหน่งที่เรียกชื่ออย่างอื่น ต่อมาบรรจุและได้รับการแต่งตั้งให้ดำรงตำแหน่งอาจารย์ประจำในมหาวิทยาลัย หากเคยได้รับการแต่งตั้งเป็นอาจารย์พิเศษในสถาบันอุดมศึกษาที่ ก.พ.อ. รับรอง และได้สอนประจำวิชาใดวิชาหนึ่งซึ่งเทียบค่าได้ไม่น้อยกว่า ๓ หน่วยกิตระบบพหุภาค หรือปฏิบัติงานด้านวิชาชีพที่ใช้ความรู้ความเชี่ยวชาญในสาขาวิชาที่เสนอขอกำหนดตำแหน่งมาแล้ว อาจนำระยะเวลาระหว่างเป็นอาจารย์พิเศษในภาคการศึกษาที่สอนหรือปฏิบัติงานด้านวิชาชีพนั้นมารวมเป็นเวลาในการเสนอขอตำแหน่งผู้ช่วยศาสตราจารย์ได้ โดยให้คำนวณเวลาในการสอนเป็น ๓ ใน ๔ ของเวลาที่ทำการสอน

ผู้ดำรงตำแหน่งอาจารย์ประจำในสถาบันการศึกษาอื่นที่ ก.พ.อ. รับรอง ที่ได้รับการบรรจุและแต่งตั้งให้ดำรงตำแหน่งอาจารย์ประจำในมหาวิทยาลัย ให้นับรวมระยะเวลาในการดำรงตำแหน่งตั้งแต่อุบัติในสถาบันเดิมเป็นระยะเวลาการปฏิบัติงาน

กรณีได้รับวุฒิเพิ่มขึ้น ให้นับเวลาการปฏิบัติหน้าที่ในตำแหน่งอาจารย์ก่อนได้รับวุฒิเพิ่มขึ้นและเวลาที่ปฏิบัติหน้าที่หลังจากได้รับวุฒิเพิ่มขึ้นรวมกัน เพื่อเสนอขอตำแหน่งผู้ช่วยศาสตราจารย์ได้ตามอัตราส่วนของระยะเวลาการปฏิบัติงานที่กำหนด

กรณีข้าราชการเปลี่ยนสถานภาพมาเป็นพนักงานมหาวิทยาลัยตามพระราชบัญญัติมหาวิทยาลัยมหิดล พ.ศ. ๒๕๕๐ ให้นับรวมระยะเวลาในการดำรงตำแหน่งเดิมเป็นระยะเวลาการปฏิบัติงาน การนับระยะเวลาการปฏิบัติงานตามวรรคหนึ่ง ไม่นับระยะเวลาที่ได้รับอนุมัติให้ลาศึกษา หรือ ฝึกอบรม รวมเป็นระยะเวลาการปฏิบัติงานในตำแหน่งอาจารย์ประจำ

ข้อ ๒๓ ผู้ขอตำแหน่งผู้ช่วยศาสตราจารย์ต้องมีชั่วโมงสอนประจำวิชาที่กำหนดไว้ในหลักสูตรของมหาวิทยาลัยซึ่งเทียบค่าได้ไม่น้อยกว่า ๓ หน่วยกิตระบบพหุวิชาคณาหลักเกณฑ์ของมหาวิทยาลัยหรือส่วนงาน

ข้อ ๒๔ ผู้ขอตำแหน่งผู้ช่วยศาสตราจารย์ต้องมีผลการสอนและเอกสารหลักฐานที่ใช้ในการประเมินผลการสอนตามที่กำหนดไว้ในหมวด ๙

ข้อ ๒๕ ผู้ขอตำแหน่งผู้ช่วยศาสตราจารย์ต้องเสนอผลงานทางวิชาการที่มีคุณภาพระดับ "ดี" ขึ้นไป ตามข้อใดข้อหนึ่ง ดังนี้

(๑) งานวิจัยอย่างน้อย ๒ เรื่อง

(๒) งานวิจัยอย่างน้อย ๑ เรื่อง และผลงานทางวิชาการในลักษณะอื่นอย่างน้อย

๑ รายการ

(๓) งานวิจัยอย่างน้อย ๑ เรื่อง และผลงานวิชาการรับใช้สังคมอย่างน้อย ๑ เรื่อง

(๔) งานวิจัยอย่างน้อย ๑ เรื่อง และตำราหรือหนังสืออย่างน้อย ๑ เล่ม

(๕) งานวิจัยอย่างน้อย ๑ เรื่อง และบทความทางวิชาการอย่างน้อย ๑ เรื่อง

งานวิจัยต้องได้รับการตีพิมพ์ในวารสารทางวิชาการที่มีชื่ออยู่ในฐานข้อมูลที่เป็นที่ยอมรับในระดับนานาชาติหรือระดับชาติตามที่ ก.พ.อ. กำหนด

บทความทางวิชาการต้องได้รับการตีพิมพ์ในวารสารทางวิชาการที่มีชื่ออยู่ในฐานข้อมูลที่เป็นที่ยอมรับในระดับนานาชาติตามที่ ก.พ.อ. กำหนด

งานวิจัยตามวรรคหนึ่งให้หมายความรวมถึงงานวิจัยที่มีลักษณะเป็นรายงานผู้ป่วย หรือรายงาน สัตว์ป่วย (Case Report) โดยต้องมีลักษณะ ดังนี้

(๑) มีลักษณะพิเศษที่จะเป็นการเพิ่มองค์ความรู้ในระดับสากล

(๒) มีการทบทวนเอกสารวิชาการที่เกี่ยวข้องอย่างกว้างขวาง และครอบคลุมทั้งในและ

ต่างประเทศ และ

(๓) มีการวิเคราะห์และสรุปให้ผู้อ่านได้รับรู้ถึงข้อคิดเห็น และข้อเสนอแนะของผู้เขียน

เพื่อประโยชน์ในทางคลินิก

ข้อ ๒๖ ผู้ขอตำแหน่งผู้ช่วยศาสตราจารย์ในสาขาวิชาทางสังคมศาสตร์และมนุษยศาสตร์ นอกจากการใช้ผลงานตามข้อ ๒๕ อาจนำผลงานทางวิชาการในลักษณะอื่น หรือผลงานวิชาการรับใช้สังคม หรือบทความทางวิชาการที่ได้รับการตีพิมพ์ในวารสารทางวิชาการที่มีชื่ออยู่ในฐานข้อมูลที่เป็นที่ยอมรับในระดับนานาชาติหรือระดับชาติตามที่ ก.พ.อ. กำหนดมีคุณภาพระดับ "ดีมาก" ขึ้นไป แทนงานวิจัยตามข้อ ๒๕ วรรคหนึ่ง (๒) ถึง (๕) ได้

ข้อ ๒๗ ตำราหรือหนังสือตามข้อ ๒๕ วรรคหนึ่ง (๔) ต้องมีจำนวนหน้าที่เป็นผู้แต่งเองเทียบได้ อย่างน้อยประมาณ ๓๐ หน้าของหนังสือขนาด ๘ หน้ายก หรือถ้ามีส่วนร่วมต้องมีสัดส่วนเทียบได้เท่ากับจำนวน หน้าที่เป็นผู้แต่งเองอย่างน้อยประมาณ ๓๐ หน้าของหนังสือขนาด ๘ หน้ายก

ข้อ ๒๘ ผลงานทางวิชาการที่ตีพิมพ์ในวารสาร Open Access หรือวารสารที่มีการเผยแพร่ใน รูปแบบออนไลน์ คณะกรรมการจะรับพิจารณาเมื่อมีการระบุหมายเลข Digital Object Identifier (DOI) ที่ครบถ้วน สมบูรณ์แล้วและสามารถสืบค้นผลงานได้ แต่ไม่อาจใช้ผลงานที่อยู่ระหว่างการตีพิมพ์เผยแพร่มาเสนอ ขอตำแหน่งได้

ส่วนที่ ๒

ตำแหน่งรองศาสตราจารย์

ข้อ ๒๙ ผู้ขอตำแหน่งรองศาสตราจารย์ต้องมีระยะเวลาการปฏิบัติงานในตำแหน่งผู้ช่วย ศาสตราจารย์มาแล้วไม่น้อยกว่า ๒ ปี

ผู้ดำรงตำแหน่งผู้ช่วยศาสตราจารย์ในสถาบันการศึกษาอื่นที่ ก.พ.อ. รับรอง ที่ได้รับการบรรจุ และแต่งตั้งให้ดำรงตำแหน่งผู้ช่วยศาสตราจารย์ในมหาวิทยาลัย ให้นำรวมระยะเวลาในการดำรงตำแหน่งตั้งอยู่ใน สถาบันเดิมเป็นระยะเวลาการปฏิบัติงาน

กรณีข้าราชการเปลี่ยนสถานภาพมาเป็นพนักงานมหาวิทยาลัยตามพระราชบัญญัติ มหาวิทยาลัยมหิดล พ.ศ. ๒๕๕๐ ให้นำรวมระยะเวลาในการดำรงตำแหน่งเดิมเป็นระยะเวลาการปฏิบัติงาน

การนับระยะเวลาการปฏิบัติงานตามวรรคหนึ่ง ไม่ให้นับระยะเวลาที่ได้รับอนุมัติให้ลาศึกษา หรือ ฝึกอบรม รวมเป็นระยะเวลาการปฏิบัติงานในตำแหน่งผู้ช่วยศาสตราจารย์

ข้อ ๓๐ ผู้ขอตำแหน่งรองศาสตราจารย์ต้องมีชั่วโมงสอนประจำวิชาที่กำหนดไว้ในหลักสูตรของ มหาวิทยาลัยซึ่งเทียบค่าได้ไม่น้อยกว่า ๓ หน่วยกิตระบบทวิภาคหวมหลักเกณฑ์ของมหาวิทยาลัยหรือส่วนงาน

ข้อ ๓๑ ผู้ขอตำแหน่งรองศาสตราจารย์ต้องมีผลการสอนและเอกสารหลักฐานที่ใช้ในการ ประเมินผลการสอนตามที่กำหนดไว้ในหมวด ๔

ข้อ ๓๒ ผู้ขอตำแหน่งรองศาสตราจารย์ต้องมีผลงานทางวิชาการ ตามวิธีการข้อใดข้อหนึ่ง ดังนี้
(๑) วิจัยที่ ๓ เสนอผลงานทางวิชาการที่มีคุณภาพระดับ "ดี" ขึ้นไป ประกอบด้วยบทความทาง วิชาการอย่างน้อย ๑ เรื่อง หรือตำราหรือหนังสืออย่างน้อย ๑ เล่ม และมีผลงานทางวิชาการอย่างใดอย่างหนึ่ง ดังนี้

(๑.๑) งานวิจัยอย่างน้อย ๒ เรื่อง

(๑.๒) งานวิจัยอย่างน้อย ๒ เรื่อง และผลงานทางวิชาการในลักษณะอื่นอย่างน้อย

๑ รายการ

(๑.๓) งานวิจัยอย่างน้อย ๑ เรื่อง และผลงานวิชาการรับใช้สังคมอย่างน้อย ๑ เรื่อง

งานวิจัยต้องได้รับการตีพิมพ์ในวารสารทางวิชาการที่มีชื่ออยู่ในฐานข้อมูลที่เป็นที่ยอมรับในระดับนานาชาติหรือระดับชาติตามที่ ก.พ.อ. กำหนด

บทความทางวิชาการต้องได้รับการตีพิมพ์ในวารสารทางวิชาการที่มีชื่ออยู่ในฐานข้อมูลที่เป็นที่ยอมรับในระดับนานาชาติตามที่ ก.พ.อ. กำหนด

(๒) วิธีที่ ๒ งานวิจัยอย่างน้อย ๕ เรื่อง ที่มีคุณภาพระดับ "ดีมาก" ขึ้นไปอย่างน้อย ๓ เรื่อง ซึ่งได้รับการตีพิมพ์ในวารสารทางวิชาการที่มีชื่ออยู่ในฐานข้อมูลที่เป็นที่ยอมรับในระดับนานาชาติตามที่ ก.พ.อ. กำหนด

งานวิจัยในลักษณะรายงานผู้ป่วย หรือรายงานลัทธิผู้ป่วย (Case Report) ไม่สามารถนำมาเสนอขอตำแหน่งรองศาสตราจารย์ได้

ข้อ ๓๓ ผู้ขอตำแหน่งรองศาสตราจารย์ในสาขาวิชาทางสังคมศาสตร์และมนุษยศาสตร์ นอกจากการใช้วิธีการคำนวณข้อ ๓๒ อาจเสนอผลงานทางวิชาการอย่างใดอย่างหนึ่ง ดังนี้

(๑) งานวิจัยอย่างน้อย ๓ เรื่อง โดยอย่างน้อย ๒ เรื่องมีคุณภาพระดับ "ดีมาก" ขึ้นไป และอย่างน้อย ๑ เรื่อง มีคุณภาพระดับ "ดี" ขึ้นไป :

(๒) ตำราหรือหนังสืออย่างน้อย ๓ เล่ม โดยอย่างน้อย ๒ เล่ม มีคุณภาพระดับ "ดีมาก" ขึ้นไป และอย่างน้อย ๑ เล่ม มีคุณภาพระดับ "ดี" ขึ้นไป

งานวิจัยต้องได้รับการตีพิมพ์ในวารสารทางวิชาการที่มีชื่ออยู่ในฐานข้อมูลที่เป็นที่ยอมรับในระดับนานาชาติหรือระดับชาติตามที่ ก.พ.อ. กำหนด

ข้อ ๓๔ ตำราหรือหนังสือที่ใช้ในการขอตำแหน่งรองศาสตราจารย์ ต้องมีจำนวนหน้าที่เป็นผู้แต่งเองเทียบได้อย่างน้อยประมาณ ๕๐ หน้าของหนังสือขนาด ๘ หน้ายก หรือถ้ามีส่วนร่วมต้องมีสัดส่วนเทียบได้เท่ากับจำนวนหน้าที่เป็นผู้แต่งเองอย่างน้อยประมาณ ๕๐ หน้าของหนังสือขนาด ๘ หน้ายก

ข้อ ๓๕ ผลงานทางวิชาการที่จะใช้เสนอขอตำแหน่งรองศาสตราจารย์ ต้องอยู่ภายใต้เงื่อนไขกรอบเวลา ดังนี้

(๑) กรณีเสนอขอตำแหน่งรองศาสตราจารย์ภายในระยะเวลา ๓ ปี หลังจากดำรงตำแหน่งผู้ช่วยศาสตราจารย์ ผู้ขอตำแหน่งสามารถนำผลงานทางวิชาการที่เผยแพร่มาแล้วไม่เกิน ๓ ปีก่อนวันที่ได้รับการแต่งตั้งให้ดำรงตำแหน่งผู้ช่วยศาสตราจารย์ มาใช้เสนอขอตำแหน่งรองศาสตราจารย์ได้ และต้องมีผลงานทางวิชาการที่เพิ่มขึ้นหลังจากได้รับการแต่งตั้งให้ดำรงตำแหน่งผู้ช่วยศาสตราจารย์รวมอยู่ในผลงานทางวิชาการทุกประเภทที่เสนอขอตำแหน่งด้วย

(๒) กรณีเสนอขอตำแหน่งรองศาสตราจารย์หลังจากดำรงตำแหน่งผู้ช่วยศาสตราจารย์เกินกว่า ๓ ปี ผลงานทางวิชาการที่เสนอขอตำแหน่งต้องเป็นผลงานหลังจากที่ได้รับการแต่งตั้งให้ดำรงตำแหน่งผู้ช่วยศาสตราจารย์

ข้อ ๓๖ ผลงานทางวิชาการที่ตีพิมพ์ในวารสาร Open Access หรือวารสารที่มีการเผยแพร่ในรูปแบบออนไลน์ คณะกรรมการจะรับพิจารณาเมื่อมีการระบุหมายเลข Digital Object Identifier (DOI) ที่ครบถ้วนสมบูรณ์แล้วและสามารถสืบค้นผลงานได้ แต่ไม่อาจใช้ผลงานที่อยู่ระหว่างการตีพิมพ์เผยแพร่มาเสนอขอตำแหน่งได้

ส่วนที่ ๓.

ตำแหน่งศาสตราจารย์

ข้อ ๓๗ ผู้ขอตำแหน่งศาสตราจารย์ต้องมีระยะเวลาการปฏิบัติงานในตำแหน่งรองศาสตราจารย์มาแล้วไม่น้อยกว่า ๒ ปี

ผู้ดำรงตำแหน่งรองศาสตราจารย์ในสถาบันการศึกษาอื่นที่ ก.พ.อ. รับรอง ที่ได้รับการบรรจุและแต่งตั้งให้ดำรงตำแหน่งรองศาสตราจารย์ในมหาวิทยาลัย ให้นับรวมระยะเวลาในการดำรงตำแหน่งตั้งแต่อยู่ในสถาบันเดิมเป็นระยะเวลาการปฏิบัติงาน

กรณีข้าราชการเปลี่ยนสถานภาพมาเป็นพนักงานมหาวิทยาลัยตามพระราชบัญญัติมหาวิทยาลัยมหิดล พ.ศ. ๒๕๕๑ ให้นับรวมระยะเวลาในการดำรงตำแหน่งเดิมเป็นระยะเวลาการปฏิบัติงาน

การนับระยะเวลาการปฏิบัติงานตามวรรคหนึ่ง ไม่ให้นับระยะเวลาที่ได้รับอนุมัติให้ลาศึกษา หรือฝึกอบรม รวมเป็นระยะเวลาการปฏิบัติงานในตำแหน่งรองศาสตราจารย์

ข้อ ๓๘ ผู้ขอตำแหน่งศาสตราจารย์ต้องมีชั่วโมงสอนประจำวิชาที่กำหนดไว้ในหลักสูตรของมหาวิทยาลัย

ข้อ ๓๙ ผู้ขอตำแหน่งศาสตราจารย์ต้องมีผลงานทางวิชาการ ตามวิธีการข้อใดข้อหนึ่ง ดังนี้

(๑) วิธีที่ ๑ ผลงานทางวิชาการที่มีคุณภาพระดับ "ดีมาก" ขึ้นไป ประกอบด้วยตำราหรือหนังสืออย่างน้อย ๓ เล่ม และมีผลงานทางวิชาการอย่างใดอย่างหนึ่ง ดังนี้

(๑.๑) งานวิจัยอย่างน้อย ๕ เรื่อง ที่ได้รับการตีพิมพ์ในวารสารทางวิชาการที่มีชื่ออยู่ในฐานข้อมูลที่เป็นที่ยอมรับในระดับนานาชาติตามที่ ก.พ.อ. กำหนด

(๑.๒) งานวิจัยอย่างน้อย ๓ เรื่อง ที่ได้รับการตีพิมพ์ในวารสารทางวิชาการที่มีชื่ออยู่ในฐานข้อมูลที่เป็นที่ยอมรับในระดับนานาชาติตามที่ ก.พ.อ. กำหนด และผลงานทางวิชาการในลักษณะอื่นที่ได้รับการเผยแพร่ในระดับนานาชาติตามที่ ก.พ.อ. กำหนด หรือผลงานวิชาการรับใช้สังคม รวมกันทั้งหมดอย่างน้อย ๕ เรื่อง

(๒) วิธีที่ ๒ ผลงานทางวิชาการที่มีคุณภาพระดับ "ดีเด่น" โดยเป็นผลงานทางวิชาการอย่างใดอย่างหนึ่ง ดังนี้

(๒.๑) งานวิจัยอย่างน้อย ๕ เรื่อง ที่ได้รับการตีพิมพ์ในวารสารทางวิชาการที่มีชื่ออยู่ในฐานข้อมูลที่เป็นที่ยอมรับในระดับนานาชาติตามที่ ก.พ.อ. กำหนด

(๒.๒) งานวิจัยอย่างน้อย ๑ เรื่อง ที่ได้รับการตีพิมพ์ในวารสารทางวิชาการที่มีชื่ออยู่ในฐานข้อมูลที่เป็นที่ยอมรับในระดับนานาชาติตามที่ ก.พ.อ. กำหนด และผลงานทางวิชาการในลักษณะอื่นที่ได้รับการเผยแพร่ในระดับนานาชาติตามที่ ก.พ.อ. กำหนด หรือผลงานวิชาการรับใช้สังคม รวมกันทั้งหมดอย่างน้อย ๕ เรื่อง งานวิจัยในลักษณะรายงานผู้ป่วย หรือรายงานสัตรีผู้ป่วย (Case Report) ไม่สามารถนำมาเสนอขอตำแหน่งศาสตราจารย์ได้

ข้อ ๔๐ ผู้ขอตำแหน่งศาสตราจารย์ในสาขาวิชาทางสังคมศาสตร์และมนุษยศาสตร์ นอกจากการใช้วิธีการตามข้อ ๓๙ อาจเสนอผลงานทางวิชาการตามวิธีการข้อใดข้อหนึ่ง ดังนี้

(๓) วิธีที่ ๑ ผลงานทางวิชาการที่มีคุณภาพระดับ "ดีมาก" ขึ้นไป ประกอบด้วยตำราหรือหนังสืออย่างน้อย ๒ เล่ม และมีผลงานทางวิชาการอย่างใดอย่างหนึ่ง ดังนี้

(๓.๑) งานวิจัยอย่างน้อย ๒ เรื่อง ที่ได้รับการตีพิมพ์ในวารสารทางวิชาการที่มีชื่ออยู่ในฐานข้อมูลที่เป็นที่ยอมรับในระดับนานาชาติตามที่ ก.พ.อ. กำหนด หรือฐานข้อมูล Thai - Journal Citation Index (TCI) กลุ่ม ๑

(๓.๒) งานวิจัยอย่างน้อย ๑ เรื่อง ที่ได้รับการตีพิมพ์ในวารสารทางวิชาการที่มีชื่ออยู่ในฐานข้อมูลที่เป็นที่ยอมรับในระดับนานาชาติตามที่ ก.พ.อ. กำหนด หรือฐานข้อมูล Thai - Journal Citation Index (TCI) กลุ่ม ๑ และผลงานทางวิชาการในลักษณะอื่น หรือผลงานวิชาการรับใช้สังคม รวมกันทั้งหมดอย่างน้อย ๒ เรื่อง

(๒) วิธีที่ ๒ ผลงานทางวิชาการที่มีคุณภาพระดับ "ดีเด่น" และมีผลงานทางวิชาการอย่างใดอย่างหนึ่ง ดังนี้

(๒.๑) งานวิจัยอย่างน้อย ๓ เรื่อง ที่ได้รับการตีพิมพ์ในวารสารทางวิชาการที่มีชื่ออยู่ในฐานข้อมูลที่เป็นที่ยอมรับในระดับนานาชาติตามที่ ก.พ.อ. กำหนด หรือฐานข้อมูล Thai - Journal Citation Index (TCI) กลุ่ม ๑

(๒.๒) ตำราหรือหนังสืออย่างน้อย ๓ เล่ม

(๒.๓) ผลงานทางวิชาการอย่างใดอย่างหนึ่งดังนี้

(๒.๓.๑) งานวิจัยอย่างน้อย ๑ เรื่อง ที่ได้รับการตีพิมพ์ในวารสารทางวิชาการที่มีชื่ออยู่ในฐานข้อมูลที่เป็นที่ยอมรับในระดับนานาชาติตามที่ ก.พ.อ. กำหนด หรือฐานข้อมูล Thai - Journal Citation Index (TCI) กลุ่ม ๑ และผลงานทางวิชาการในลักษณะอื่น หรือผลงานวิชาการรับใช้สังคม รวมกันทั้งหมดอย่างน้อย ๓ เรื่อง

(๒.๓.๒) ตำราหรือหนังสืออย่างน้อย ๑ เล่ม และผลงานทางวิชาการในลักษณะอื่น หรือผลงานวิชาการรับใช้สังคม รวมกันทั้งหมดอย่างน้อย ๓ เรื่อง

ข้อ ๔๑ ตำราหรือหนังสือที่ใช้ในการขอตำแหน่งศาสตราจารย์ ต้องมีจำนวนหน้าที่เป็นผู้แต่งเองเทียบได้อย่างน้อยประมาณ ๘๐ หน้าของหนังสือขนาด ๘ หน้ายก หรือถ้ามีส่วนร่วมต้องมีสัดส่วนเทียบได้เท่ากับจำนวนหน้าที่เป็นผู้แต่งเองอย่างน้อยประมาณ ๘๐ หน้าของหนังสือขนาด ๘ หน้ายก

ข้อ ๔๒ ผลงานทางวิชาการที่จะใช้เสนอขอตำแหน่งศาสตราจารย์ ต้องอยู่ภายใต้เงื่อนไข
กรอบเวลา ดังนี้

(๑) กรณีเสนอขอตำแหน่งศาสตราจารย์ภายในระยะเวลา ๓ ปี หลังจากดำรง
ตำแหน่งรองศาสตราจารย์ ผู้ขอตำแหน่งสามารถนำผลงานทางวิชาการที่เผยแพร่มาแล้วไม่เกิน ๓ ปีก่อนวันที่
ได้รับการแต่งตั้งให้ดำรงตำแหน่งรองศาสตราจารย์ มาใช้เสนอขอตำแหน่งศาสตราจารย์ได้ และต้องมีผลงานทาง
วิชาการที่เพิ่มขึ้นหลังจากได้รับการแต่งตั้งให้ดำรงตำแหน่งรองศาสตราจารย์รวมอยู่ในผลงานทางวิชาการ
ทุกประเภทที่เสนอขอตำแหน่งด้วย

(๒) กรณีเสนอขอตำแหน่งศาสตราจารย์หลังจากดำรงตำแหน่งรองศาสตราจารย์เกินกว่า ๓ ปี
ผลงานทางวิชาการที่เสนอขอตำแหน่งต้องยังเป็นผลงานหลังจากที่ได้รับการแต่งตั้งให้ดำรงตำแหน่งรองศาสตราจารย์

ข้อ ๔๓ ผลงานทางวิชาการที่ตีพิมพ์ในวารสาร Open Access หรือวารสารที่มีการเผยแพร่ใน
รูปแบบออนไลน์ คณะกรรมการจะรับพิจารณาเมื่อมีการระบุหมายเลข Digital Object Identifier (DOI) ที่ครบถ้วน
สมบูรณ์แล้วและสามารถสืบค้นผลงานได้ แต่ไม่อาจใช้ผลงานที่อยู่ระหว่างการตีพิมพ์เผยแพร่มาเสนอขอตำแหน่งได้

หมวด ๖

การกำหนดตำแหน่งทางวิชาการโดยวิธีพิเศษ

ข้อ ๔๔ การกำหนดตำแหน่งทางวิชาการโดยวิธีพิเศษ อาจทำได้ในกรณีดังนี้

(๑) กรณีผู้ขอตำแหน่งมีระยะเวลาการปฏิบัติงานไม่ครบระยะเวลาตามที่กำหนดไว้
สำหรับการขอตำแหน่งทางวิชาการในระดับสูงขึ้น

(๒) กรณีผู้ขอตำแหน่งขอกำหนดตำแหน่งขั้นระดับตำแหน่งทางวิชาการ

(๓) กรณีผู้ขอตำแหน่งขอกำหนดตำแหน่งทางวิชาการในระดับสูงขึ้น โดยเปลี่ยนแปลง
สาขาวิชาของตำแหน่งทางวิชาการ

ข้อ ๔๕ การขอกำหนดตำแหน่งผู้ช่วยศาสตราจารย์โดยวิธีพิเศษ อาจทำได้ตามหลักเกณฑ์ดังนี้

(๑) เสนอผลงานทางวิชาการและดำเนินการตามวิธีการเช่นเดียวกับการขอกำหนด
ตำแหน่งผู้ช่วยศาสตราจารย์โดยวิธีปกติ

(๒) ผลงานทางวิชาการต้องมีคุณภาพระดับ "ดีมาก" ขึ้นไป

ข้อ ๔๖ การขอกำหนดตำแหน่งรองศาสตราจารย์โดยวิธีพิเศษ อาจทำได้ตามหลักเกณฑ์ดังนี้

(๑) เสนอผลงานทางวิชาการและดำเนินการตามวิธีการเช่นเดียวกับการขอกำหนด
ตำแหน่งรองศาสตราจารย์โดยวิธีปกติ

(๒) ผลงานทางวิชาการต้องมีคุณภาพระดับ "ดีมาก" ขึ้นไป

ข้อ ๔๗ การขอกำหนดตำแหน่งศาสตราจารย์โดยวิธีพิเศษ อาจทำได้ตามหลักเกณฑ์ดังนี้

- (๑) เสนอผลงานทางวิชาการได้เฉพาะวิธีที่ ๑ และดำเนินการตามวิธีการเช่นเดียวกับการขอกำหนดตำแหน่งศาสตราจารย์โดยวิธีปกติ
- (๒) ผลงานทางวิชาการต้องมีคุณภาพระดับ "ดีเด่น"

หมวด ๗

คณะกรรมการผู้ทรงคุณวุฒิและวิธีการประเมินผลงานทางวิชาการ

ข้อ ๔๘ การประเมินผลงานทางวิชาการของผู้ขอตำแหน่ง ให้มีคณะกรรมการผู้ทรงคุณวุฒิที่คณะกรรมการแต่งตั้ง โดยมีองค์ประกอบดังนี้

(๑) กรณีการขอกำหนดตำแหน่งโดยวิธีปกติ ประกอบด้วย ประธานกรรมการผู้ทรงคุณวุฒิ และกรรมการผู้ทรงคุณวุฒิจำนวน ๓ ถึง ๕ คน

(๒) กรณีการขอกำหนดตำแหน่งโดยวิธีพิเศษ ประกอบด้วย ประธานกรรมการผู้ทรงคุณวุฒิ และกรรมการผู้ทรงคุณวุฒิจำนวนอย่างน้อย ๕ คน

ประธานกรรมการผู้ทรงคุณวุฒิ ให้แต่งตั้งจากกรรมการในคณะกรรมการพิจารณาตำแหน่งทางวิชาการ

การขอกำหนดตำแหน่งผู้ช่วยศาสตราจารย์ และรองศาสตราจารย์ กรรมการผู้ทรงคุณวุฒิให้แต่งตั้งจากผู้ดำรงตำแหน่งรองศาสตราจารย์ขึ้นไป หากเป็นการแต่งตั้งตำแหน่งศาสตราจารย์ ให้แต่งตั้งจากผู้ดำรงตำแหน่งศาสตราจารย์ หรือผู้ทรงคุณวุฒิในสาขาวิชานั้น หรือสาขาวิชาที่เกี่ยวข้อง หรือสาขาวิชาที่ใกล้เคียง หรือมีความรู้ความเชี่ยวชาญเกี่ยวข้องกับผลงานที่เสนอขอตำแหน่ง ตามความจำเป็นและเหมาะสมที่ได้สังกัดมหาวิทยาลัย เว้นแต่กรณีที่ไม่สามารถหาผู้ทรงคุณวุฒิซึ่งเป็นบุคคลภายนอก มหาวิทยาลัยอาจเสนอกรมมหาวิทยาลัยเพื่อพิจารณาให้ความเห็นชอบเพื่อแต่งตั้งผู้ทรงคุณวุฒิซึ่งเป็นบุคลากรของมหาวิทยาลัยที่สังกัดต่างส่วนงานกับผู้ขอตำแหน่งเป็นรายกรณีก็ได้

ข้อ ๔๙ ประธานกรรมการผู้ทรงคุณวุฒิ มีอำนาจหน้าที่กำกับดูแลให้การประเมินผลงานทางวิชาการและจริยธรรมและจรรยาบรรณทางวิชาการของผู้ขอตำแหน่งเป็นไปด้วยความถูกต้องและเป็นธรรม

กรรมการผู้ทรงคุณวุฒิมีอำนาจหน้าที่ประเมินผลงานทางวิชาการและจริยธรรมและจรรยาบรรณทางวิชาการของผู้ขอตำแหน่ง

การประเมินคุณภาพผลงานทางวิชาการให้มีระดับคุณภาพ "ต่ำกว่าดี" "ดี" "ดีมาก" หรือ "ดีเด่น" ทั้งนี้ในกรณีที่คุณภาพผลงานทางวิชาการของผู้ขอตำแหน่งเรื่องใดไม่ผ่านเกณฑ์ที่จะได้รับการแต่งตั้งให้ดำรงตำแหน่งทางวิชาการ ต้องให้เหตุผลประกอบด้วย

ข้อ ๕๐ เมื่อกรรมการผู้ทรงคุณวุฒิได้แจ้งผลการประเมินผลงานทางวิชาการและจริยธรรมและจรรยาบรรณทางวิชาการของผู้ขอตำแหน่งผู้ช่วยศาสตราจารย์หรือรองศาสตราจารย์มายังมหาวิทยาลัยแล้ว ให้ประธานกรรมการผู้ทรงคุณวุฒิ เรียกประชุมเพื่อพิจารณาผลการประเมิน เว้นแต่กรรมการผู้ทรงคุณวุฒิทั้งหมดเห็นว่าให้อยู่ในเกณฑ์หรือไม่ให้อยู่ในเกณฑ์ที่จะได้รับการแต่งตั้ง

ในกรณีการขอตำแหน่งศาสตราจารย์ ให้ประธานกรรมการผู้ทรงคุณวุฒิเรียกประชุมเพื่อพิจารณาผลการประเมิน

ข้อ ๕๑ ในการประชุมของคณะกรรมการผู้ทรงคุณวุฒิ ให้ประธานกรรมการผู้ทรงคุณวุฒิ เป็นประธานในที่ประชุม

ในการประชุม ต้องมีประธานกรรมการผู้ทรงคุณวุฒิและกรรมการผู้ทรงคุณวุฒิเข้าร่วมไม่น้อยกว่ากึ่งหนึ่งจึงจะเป็นองค์ประชุม

ในการประชุม หากประธานกรรมการผู้ทรงคุณวุฒิไม่อาจปฏิบัติหน้าที่ได้ ให้คณะกรรมการแต่งตั้งกรรมการในคณะกรรมการคนหนึ่งทำหน้าที่ประธานในที่ประชุมแทน

ในกรณีที่มีการประชุม การลงมติของกรรมการผู้ทรงคุณวุฒิในกรณีข้อกำหนดตำแหน่งทางวิชาการโดยวิธีปกติ และกรณีข้อกำหนดตำแหน่งผู้ช่วยศาสตราจารย์หรือรองศาสตราจารย์โดยวิธีพิเศษ ให้ถือคะแนนเสียงข้างมากของกรรมการผู้ทรงคุณวุฒิ

การลงมติของกรรมการผู้ทรงคุณวุฒิในกรณีข้อกำหนดตำแหน่งศาสตราจารย์โดยวิธีพิเศษ ให้ถือคะแนนเสียงไม่น้อยกว่า ๔ ใน ๕

ในการประชุมของคณะกรรมการผู้ทรงคุณวุฒิตามวรรคสองและการประชุมของคณะกรรมการตามวรรคสาม ให้สามารถประชุมผ่านสื่ออิเล็กทรอนิกส์ ซึ่งผู้เข้าร่วมประชุมทั้งหมดไม่ได้อยู่ในสถานที่เดียวกันแต่สามารถประชุมปรึกษาหารือและแสดงความคิดเห็นระหว่างกันก็ได้

การดำเนินการตามหมวดนี้ให้อยู่ในชั้นความลับทุกขั้นตอน

หมวด ๔

ขั้นตอนการขอแต่งตั้งให้ดำรงตำแหน่งทางวิชาการของคณาจารย์ประจำ

ข้อ ๕๒ การขอตำแหน่งทางวิชาการของคณาจารย์ประจำให้ยื่นคำขอตามแบบที่คณะกรรมการกำหนดโดยดำเนินการผ่านหัวหน้าภาควิชา

ให้หัวหน้าภาควิชาถิ่นกรองคุณสมบัติ ตรวจสอบความครบถ้วนของแบบคำขอตำแหน่ง เอกสารหลักฐานที่ใช้ในการประเมินผลการสอน และผลงานทางวิชาการ ให้แล้วเสร็จภายใน ๑๕ วันนับแต่วันที่ยื่นขอตำแหน่ง หากดำเนินการไม่แล้วเสร็จ ผู้ขอตำแหน่งอาจเสนอหัวหน้าส่วนงานและให้หัวหน้าส่วนงานเป็นผู้ดำเนินการต่อไป

กรณีเห็นสมควร หัวหน้าภาควิชาอาจเป็นผู้เสนอขอแต่งตั้งคณาจารย์ประจำให้ดำรงตำแหน่งทางวิชาการด้วยความยินยอมของผู้ยื่นก็ได้

กรณีเห็นสมควร หัวหน้าส่วนงานอาจเป็นผู้เสนอขอแต่งตั้งหัวหน้าภาควิชาให้ดำรงตำแหน่งทางวิชาการด้วยความยินยอมของหัวหน้าภาควิชานั้นก็ดี

ข้อ ๕๓ เมื่อดำเนินการตามข้อ ๕๒ แล้ว ให้หัวหน้าส่วนงานแต่งตั้งคณะกรรมการประเมินผลการสอนในชั้นต้นตามหมวด ๙ และให้ประเมินผลการสอนให้แล้วเสร็จภายใน ๔๕ วันนับแต่วันที่ได้รับคำขอ

ข้อ ๕๔ เมื่อได้ดำเนินการตามข้อ ๕๓ แล้ว ให้ส่วนงานตรวจสอบความถูกต้องของแบบคำขอตำแหน่งและเสนอให้คณะกรรมการพิจารณาหลักนกรรมการขอตำแหน่งทางวิชาการระดับส่วนงานที่ได้รับแต่งตั้งพิจารณาตรวจสอบก่อนเสนอมหาวิทยาลัย ดังนี้

(๑) ระยะเวลาการปฏิบัติงาน

(๒) ภาระงานสอน

(๓) การประเมินผลการสอน และเอกสารหลักฐานที่ใช้ในการประเมินผลการสอน

(๔) ผลงานทางวิชาการ และ

(๕) จริยธรรมและจรรยาบรรณทางวิชาการ

ข้อ ๕๕ หากหัวหน้าภาควิชา หัวหน้าส่วนงาน หรืออธิการบดี เป็นผู้ขอตำแหน่งในส่วนงานที่ตนสังกัดในฐานะคณาจารย์ประจำของส่วนงานนั้น ให้ยื่นต่อผู้บังคับบัญชาเหนือคนอีกชั้นหนึ่งเพื่อดำเนินการตามข้อ ๕๔

กรณีหัวหน้าภาควิชาตามวรรคหนึ่งเป็นผู้ขอตำแหน่ง ให้หัวหน้าส่วนงานดำเนินการแต่งตั้งคณะกรรมการประเมินผลการสอนในชั้นต้น

กรณีหัวหน้าส่วนงานตามวรรคหนึ่งเป็นผู้ขอตำแหน่ง ให้ส่วนงานเสนออธิการบดีเพื่อแต่งตั้งคณะกรรมการประเมินผลการสอนในชั้นต้น

กรณีอธิการบดีตามวรรคหนึ่งเป็นผู้ขอตำแหน่ง ให้ส่วนงานเสนอสภามหาวิทยาลัยเพื่อแต่งตั้งคณะกรรมการประเมินผลการสอนในชั้นต้น

ข้อ ๕๖ เมื่อมหาวิทยาลัยได้รับเรื่องตามข้อ ๕๔ แล้ว ให้เสนอเรื่องต่อคณะกรรมการพิจารณาหลักนกรรมการขอตำแหน่งทางวิชาการระดับมหาวิทยาลัยที่คณะกรรมการแต่งตั้ง เพื่อตรวจสอบคุณสมบัติแบบคำขอตำแหน่ง ภาระงานสอน ผลการสอบ ผลงานทางวิชาการ และจริยธรรมและจรรยาบรรณทางวิชาการ หากเห็นว่าถูกต้องครบถ้วนให้เสนอคณะกรรมการเพื่อแต่งตั้งคณะกรรมการผู้ทรงคุณวุฒิคือไป

กรณีคณะกรรมการพิจารณาหลักนกรรมการขอตำแหน่งทางวิชาการระดับมหาวิทยาลัย พิจารณาตามวรรคหนึ่งแล้วเห็นว่ายังไม่ถูกต้องครบถ้วน หรือยังต้องปรับปรุงแก้ไข ให้แจ้งหัวหน้าส่วนงานและผู้ขอตำแหน่งเพื่อดำเนินการตามคำแนะนำของคณะกรรมการและให้ส่วนงานแจ้งกลับมหาวิทยาลัยโดยไม่มีค่าใช้จ่าย

ข้อ ๕๗ องค์ประกอบของคณะกรรมการพิจารณาหลักนกรรมการขอตำแหน่งทางวิชาการระดับมหาวิทยาลัยและคณะกรรมการผู้ทรงคุณวุฒิ ให้เป็นไปตามที่คณะกรรมการกำหนด

หมวด ๔

หลักเกณฑ์และวิธีการประเมินผลการสอนเพื่อดำรงตำแหน่งทางวิชาการ

ข้อ ๕๘ ผู้ขอตำแหน่งต้องมีชั่วโมงสอนประจำวิชาใดวิชาหนึ่งในหลักสูตรของมหาวิทยาลัย ซึ่งเทียบค่าได้ไม่น้อยกว่า ๓ หน่วยกิตระบบทวิภาค กรณีที่ผู้ขอตำแหน่งทำการสอนหลายวิชาหรือสอนวิชาที่มีผู้สอนร่วมกับหลายคน ต้องเสนอเอกสารหลักฐานที่ใช้ในการประเมินผลการสอนอย่างน้อย ๑ รายวิชาที่ผู้ขอตำแหน่งเป็นผู้สอน แล้วแต่กรณี ซึ่งรวมกันได้ไม่น้อยกว่า ๓ หน่วยกิตระบบทวิภาค โดยมีแนวทางในการเทียบหน่วยชั่วโมงและหน่วยกิต ดังนี้

(๓) งานสอนที่ไม่ใช่งานควบคุมวิทยานิพนธ์หรือสารนิพนธ์

(๑.๑) งานสอนภาคบรรยาย ๑๕ ชั่วโมงเท่ากับ ๑ หน่วยกิตระบบทวิภาค

(๑.๒) งานสอนภาคปฏิบัติ ๓๐ ชั่วโมงเท่ากับ ๑ หน่วยกิตระบบทวิภาค

(๑.๓) งานฝึกงานหรือฝึกภาคสนาม ๔๕ ชั่วโมงเท่ากับ ๑ หน่วยกิตระบบทวิภาค

(๑.๔) งานควบคุมโครงการ ๔๕ ชั่วโมงเท่ากับ ๑ หน่วยกิตระบบทวิภาค

(๒) งานสอนที่เป็นงานควบคุมวิทยานิพนธ์หรือสารนิพนธ์ระดับบัณฑิตศึกษา ให้บัณฑิตวิทยาลัยเสนอการเทียบหน่วยชั่วโมงและหน่วยกิตต่อมหาวิทยาลัยให้ความเห็นชอบก่อนจัดทำเป็นประกาศของมหาวิทยาลัย

ข้อ ๕๙ ส่วนงานอาจกำหนดภาระงานสอนและหลักเกณฑ์การเทียบค่าหน่วยกิตแตกต่างหรือเพิ่มเติมจากข้อ ๕๘ ได้ เพื่อให้เหมาะสมสอดคล้องกับบริบทและงานด้านการเรียนการสอนของส่วนงาน โดยให้ส่วนงานเสนอมหาวิทยาลัยพิจารณาให้ความเห็นชอบก่อนจัดทำเป็นประกาศของมหาวิทยาลัย

ข้อ ๖๐ การประเมินเอกสารหลักฐานที่ใช้ในการประเมินผลการสอนให้เป็นไปตามหลักเกณฑ์และแบบประเมินที่คณะกรรมการกำหนด โดยให้นักศึกษามีส่วนร่วมในการประเมินผลการสอนด้วย กรณีส่วนงานมีการกำหนดภาระงานสอนตามข้อ ๕๙ และมีแบบประเมินเพิ่มเติมให้เสนอมหาวิทยาลัยพิจารณาให้ความเห็นชอบก่อนจัดทำเป็นประกาศของมหาวิทยาลัย

ข้อ ๖๑ ให้ผู้ขอตำแหน่งผู้ช่วยศาสตราจารย์ และรองศาสตราจารย์เสนอเอกสารหลักฐานที่ใช้ในการประเมินผลการสอนที่จัดทำขึ้นตามภาระงานสอนที่ได้ใช้ในการสอนมาแล้วอย่างน้อย ๑ ภาคการศึกษา หากผู้ขอตำแหน่งมีภาระงานสอนคนเดียวเต็มวิชา ๓ หน่วยกิตระบบทวิภาค ให้เสนอเอกสารหลักฐานที่ใช้ในการประเมินผลการสอนทั้งรายวิชาไม่น้อยกว่า ๑ รายวิชา สำหรับรายวิชาที่มีผู้รับผิดชอบสอนร่วมกับหลายคนให้เสนอเอกสารหลักฐานที่ใช้ในการประเมินผลการสอนในรายวิชาต่างๆ เฉพาะในส่วนที่ตนสอน ซึ่งรวมกันแล้วงานสอนต้องเทียบได้ไม่น้อยกว่า ๓ หน่วยกิตระบบทวิภาค และต้องมีระดับคุณภาพดังนี้

(๑) การเสนอขอตำแหน่งผู้ช่วยศาสตราจารย์ เอกสารประกอบการสอน รวมทั้งสื่อการสอนอื่น ๆ มีคุณภาพในระดับ "ดี" ขึ้นไป

(๒) การเสนอขอตำแหน่งรองศาสตราจารย์ เอกสารคำสอบ รวมทั้งสื่อการสอนอื่น ๆ
มีคุณภาพในระดับ "ดี" ขึ้นไป

ข้อ ๖๒ ให้ประเมินผลการสอนในชั้นเรียนตามแนวทางที่คณะกรรมการกำหนดและมีระดับ
คุณภาพ ดังนี้

(๑) การเสนอขอตำแหน่งผู้ช่วยศาสตราจารย์ มีผลการสอนไม่น้อยกว่าระดับ "ชำนาญ"

(๒) การเสนอขอตำแหน่งรองศาสตราจารย์ มีผลการสอนไม่น้อยกว่าระดับ "ชำนาญพิเศษ"

(๓) การเสนอขอตำแหน่งศาสตราจารย์โดยวิธีพิเศษ ซึ่งยังไม่เคยผ่านการประเมินผลการ
สอนมาก่อน มีผลการสอนไม่น้อยกว่าระดับ "เชี่ยวชาญ"

ข้อ ๖๓ เอกสารหลักฐานที่ใช้ในการประเมินผลการสอน และคุณภาพผลการสอน
ให้นำมาใช้ประกอบการเสนอขอตำแหน่งทางวิชาการได้ภายใน ๓ ปีนับจากวันที่ประเมินผลการสอน
การเสนอขอตำแหน่งทางวิชาการที่สูงขึ้น ผู้ขอตำแหน่งต้องดำเนินการให้มีการประเมินผล
การสอนใหม่ทุกครั้ง

ข้อ ๖๔ คณะอนุกรรมการประเมินผลการสอนในชั้นต้น ให้แต่งตั้งโดยมีองค์ประกอบดังนี้

(๑) กรณีผู้ขอตำแหน่งเป็นคณาจารย์ประจำของส่วนงาน ให้คณะอนุกรรมการ
ประกอบด้วย

(๑.๑) หัวหน้าส่วนงาน หรือรองหัวหน้าส่วนงานที่ได้รับมอบหมาย เป็นประธาน

(๑.๒) หัวหน้าภาควิชาที่เป็นผู้บังคับบัญชาของคณาจารย์ประจำ เป็นอนุกรรมการ

(๑.๓) ผู้แทนหัวหน้าส่วนงานที่มีส่วนเกี่ยวข้องกับการสอน จำนวน ๑ คน โดยอาจ

เป็นผู้เกี่ยวข้องกับการสอนภายในส่วนงาน หรืออาจเป็นผู้ทรงคุณวุฒิภายในหรือภายนอกส่วนงาน หรือภายนอก
มหาวิทยาลัย เป็นอนุกรรมการ

(๑.๔) เจ้าหน้าที่ของส่วนงานที่ได้รับมอบหมาย เป็นเลขานุการ

(๒) กรณีผู้ขอตำแหน่งเป็นหัวหน้าภาควิชา ให้คณะอนุกรรมการ ประกอบด้วย

(๒.๑) หัวหน้าส่วนงาน หรือรองหัวหน้าส่วนงานที่ได้รับมอบหมาย เป็นประธาน

(๒.๒) ผู้แทนหัวหน้าส่วนงานที่มีส่วนเกี่ยวข้องกับการสอน จำนวน ๒ คน โดยอาจ

เป็นผู้เกี่ยวข้องกับการสอนภายในส่วนงาน หรืออาจเป็นผู้ทรงคุณวุฒิภายในหรือภายนอกส่วนงาน หรือภายนอก
มหาวิทยาลัย เป็นอนุกรรมการ

(๒.๓) เจ้าหน้าที่ของส่วนงานที่ได้รับมอบหมาย เป็นเลขานุการ

(๓) กรณีผู้ขอตำแหน่งเป็นหัวหน้าส่วนงาน องค์ประกอบคณะอนุกรรมการให้เป็นไป
ตามข้ออธิการบดีแต่งตั้ง

(๔) กรณีผู้ขอตำแหน่งเป็นอธิการบดี องค์ประกอบคณะอนุกรรมการให้เป็นไปตามที่
สภามหาวิทยาลัยแต่งตั้ง

การประชุมเพื่อพิจารณาผลการประเมินให้นำบทบัญญัติตามข้อ ๑๕ มาใช้บังคับโดยอนุโลม

ข้อ ๖๕ ในกรณีที่หัวหน้าส่วนงาน อธิการบดีหรือสภามหาวิทยาลัยแล้วแต่กรณี ไม่แต่งตั้งคณะอนุกรรมการประเมินผลการสอนในชั้นต้นภายในกำหนดระยะเวลาตามข้อ ๕๓ ให้คณะกรรมการแต่งตั้งคณะอนุกรรมการประเมินผลการสอนในชั้นต้นโดยเร็วเพื่อทำหน้าที่ต่อไป

ในกรณีที่มีการโต้แย้งการประเมินผลการสอนของคณะอนุกรรมการประเมินผลการสอนในชั้นต้นและคณะกรรมการพิจารณาแล้วเห็นว่าข้อโต้แย้งนั้นฟังขึ้น ให้คณะกรรมการแต่งตั้งคณะอนุกรรมการประเมินผลการสอนในชั้นต้นชุดใหม่โดยจะต้องไม่เป็นบุคคลผู้เป็นอนุกรรมการในชุดที่ถูกโต้แย้ง และผลการประเมินของคณะอนุกรรมการให้เป็นที่สิ้นสุด

หมวด ๑๐

การแต่งตั้งให้ดำรงตำแหน่งทางวิชาการ

ข้อ ๖๖ การแต่งตั้งให้ดำรงตำแหน่งทางวิชาการ ให้มีผลตั้งแต่วันที่กองทรัพยากรบุคคลได้รับเรื่องพร้อมแบบคำขอตำแหน่ง ผลงานทางวิชาการ เอกสารและหลักฐานอื่น ครบถ้วนตามหลักเกณฑ์ที่กำหนดในข้อบังคับนี้

กรณีผลงานทางวิชาการยังไม่มีครบถ้วนสมบูรณ์ ให้มีผลตั้งแต่วันที่กองทรัพยากรบุคคลได้รับเรื่องผลงานทางวิชาการที่ได้ปรับปรุงแก้ไขครบถ้วนแล้ว

ข้อ ๖๗ กรณีสภามหาวิทยาลัยมีมติไม่อนุมัติการแต่งตั้งให้ดำรงตำแหน่งทางวิชาการ ให้มหาวิทยาลัยแจ้งมติ และผลการพิจารณาคุณภาพของผลงานทางวิชาการหรือผลการตรวจสอบจริยธรรมและจรรยาบรรณทางวิชาการ หรือเหตุผล ให้ผู้ขอตำแหน่งและส่วนงานทราบภายใน ๓๐ วันนับแต่วันที่สภามหาวิทยาลัยมีมติ

หมวด ๑๑

การทบทวนผลการพิจารณาผลงานทางวิชาการและผลการตรวจสอบจริยธรรมและจรรยาบรรณทางวิชาการ

ข้อ ๖๘ กรณีสภามหาวิทยาลัยพิจารณาแล้วมีมติว่า คุณภาพของผลงานทางวิชาการหรือผลการตรวจสอบจริยธรรมและจรรยาบรรณทางวิชาการไม่อยู่ในเกณฑ์ที่กำหนด ผู้ขอตำแหน่งอาจเสนอขอทบทวนผลการพิจารณาผลงานทางวิชาการเดิมทุกประเภทที่คุณภาพไม่อยู่ในเกณฑ์ที่กำหนดหรือเหตุผลเกี่ยวกับจริยธรรมและจรรยาบรรณทางวิชาการนั้นต่อสภามหาวิทยาลัยได้ไม่เกิน ๒ ครั้ง โดยแสดงเหตุผลทางวิชาการสนับสนุน และการขอทบทวนแต่ละครั้งให้ยื่นเรื่องได้ภายใน ๙๐ วันนับแต่วันที่รับทราบมติ ทั้งนี้เมื่อสภามหาวิทยาลัยได้รับเรื่องแล้วให้ส่งคณะกรรมการเพื่อดำเนินการต่อไป

เมื่อสภามหาวิทยาลัยมีมติอย่างใดแล้ว ผู้ขอตำแหน่งไม่อาจส่งผลงานทางวิชาการเพิ่มเติมหรือผลงานทางวิชาการเดิมที่แก้ไขแล้วมาประกอบการทบทวนผลการพิจารณาได้อีก

ข้อ ๖๙ เมื่อคณะกรรมการได้รับเรื่องการขอทบทวนมติสภามหาวิทยาลัยแล้วให้ดำเนินการดังนี้

(๑) การทบทวนผลการพิจารณาครั้งที่ ๑

(๑.๑) กรณีเห็นว่าคำชี้แจงข้อโต้แย้งไม่มีเหตุผลเพียงพอ จะมีมติไม่รับพิจารณาก็ได้

(๑.๒) กรณีเห็นว่าคำชี้แจงข้อโต้แย้งมีเหตุผลเพียงพอ ให้มีมติรับไว้พิจารณาโดย

มอบหมายให้คณะกรรมการผู้ทรงคุณวุฒิชุดเดิมทบทวนผลการพิจารณาตำแหน่งทางวิชาการ

(๒) การทบทวนผลการพิจารณาครั้งที่ ๒

(๒.๑) กรณีเห็นว่าคำชี้แจงข้อโต้แย้งไม่มีเหตุผลเพิ่มเติมจากครั้งที่ ๑ จะมีมติ

ไม่รับพิจารณาก็ได้

(๒.๒) กรณีเห็นว่าคำชี้แจงข้อโต้แย้งมีเหตุผลเพียงพอ ให้แต่งตั้งคณะกรรมการ

ผู้ทรงคุณวุฒิเพิ่มเติมจากที่แต่งตั้งไว้เดิมจำนวน ๒ ถึง ๓ คน เพื่อทบทวนผลการพิจารณาตำแหน่งทางวิชาการ ทั้งนี้ ให้ประธานกรรมการผู้ทรงคุณวุฒิชุดเดิมทำหน้าที่เป็นประธาน

ให้ประธานกรรมการผู้ทรงคุณวุฒิดำเนินการเรียกประชุมคณะกรรมการผู้ทรงคุณวุฒิชุดเดิมกับกรรมการผู้ทรงคุณวุฒิที่แต่งตั้งเพิ่มเติมมาพิจารณาร่วมกันเพื่อมีมติในเรื่องดังกล่าว ทั้งนี้ให้ถือมติตามเสียงข้างมากของที่ประชุม

ข้อ ๗๐ เมื่อคณะกรรมการมีความเห็นเช่นใดแล้วให้เสนอสภามหาวิทยาลัยวินิจฉัยและให้คำวินิจฉัยของสภามหาวิทยาลัยเป็นที่สุด

หมวด ๑๒

การลงโทษทางจริยธรรมและจรรยาบรรณทางวิชาการ และการถอดถอนผู้ดำรงตำแหน่งทางวิชาการ

ข้อ ๗๑ ระหว่างการพิจารณากำหนดตำแหน่งทางวิชาการของผู้ใด หากปรากฏต่อมาว่าผลงานทางวิชาการที่ขอกำหนดตำแหน่งนั้นมีลักษณะขัดต่อจริยธรรมและจรรยาบรรณทางวิชาการตามข้อ ๒๑ ให้คณะกรรมการแจ้งมหาวิทยาลัยเพื่อดำเนินการสอบข้อเท็จจริงและเสนอต่อสภามหาวิทยาลัย

เมื่อมหาวิทยาลัยดำเนินการสอบข้อเท็จจริงแล้วพบว่ามีการจงใจแจ้งคุณสมบัติเฉพาะสำหรับตำแหน่งไม่ตรงกับความเป็นจริง หรือมีความประพฤติผิดจริยธรรมและจรรยาบรรณทางวิชาการตามข้อ ๒๑ ให้เสนอสภามหาวิทยาลัยเพื่อมีมติงดการพิจารณาการขอแต่งตั้งให้ดำรงตำแหน่งทางวิชาการในครั้งนั้น

ข้อ ๗๒ กรณีได้รับการพิจารณาอนุมัติให้ดำรงตำแหน่งทางวิชาการแล้ว ต่อมาปรากฏข้อเท็จจริงว่ามีการจงใจแจ้งคุณสมบัติเฉพาะสำหรับตำแหน่งไม่ตรงกับความเป็นจริง หรือมีความประพฤติผิดจริยธรรมและจรรยาบรรณทางวิชาการตามข้อ ๒๑ ให้มหาวิทยาลัยดำเนินการสอบข้อเท็จจริงและเสนอต่อสภามหาวิทยาลัย เพื่อมีมติถอดถอนตำแหน่งผู้ช่วยศาสตราจารย์ รองศาสตราจารย์ สำหรับตำแหน่งศาสตราจารย์ให้อธิการบดีเสนอสภามหาวิทยาลัยเพื่อมีมติให้ดำเนินการกราบขังคัมภูลเพื่อทรงพระกรุณาโปรดเกล้า ฯ ให้ถอดถอน

ข้อ ๗๓ นอกจากกรณีตามข้อ ๗๑ หรือกรณีตามข้อ ๗๒ สภามหาวิทยาลัยอาจมีมติงดการพิจารณาการขอแต่งตั้งให้ดำรงตำแหน่งทางวิชาการ หรือมีมติถอดถอนนอกจากการดำรงตำแหน่งทางวิชาการ เมื่อมีกรณี ดังนี้

(๑) เป็นผู้บกพร่องในศีลธรรมอย่างร้ายแรง

(๒) ถูกคำพิพากษาถึงที่สุดให้จำคุกในความผิดฐานกระทำโดยทุจริตหรือประทุพถุมิชอบ ในการปฏิบัติหน้าที่

ข้อ ๗๔ ห้ามมิให้ผู้ถูกงดการพิจารณาการขอแต่งตั้งให้ดำรงตำแหน่งทางวิชาการตามข้อ ๗๑ หรือผู้ถูกถอดถอนตามข้อ ๗๒ หรือข้อ ๗๓ เสนอขอตำแหน่งทางวิชาการมีกำหนดเวลาไม่น้อยกว่า ๕ ปี แต่ไม่เกิน ๑๐ ปี นับตั้งแต่วันที่สภามหาวิทยาลัยมีมติหรือตามระยะเวลาที่สภามหาวิทยาลัยเห็นสมควร

ให้มหาวิทยาลัยดำเนินการทางวินัยตามข้อเท็จจริงและความร้ายแรงแห่งการกระทำผิดกับผู้ถูกงดการพิจารณาการขอแต่งตั้งให้ดำรงตำแหน่งทางวิชาการตามข้อ ๗๑ หรือผู้ถูกถอดถอนตามข้อ ๗๒ หรือข้อ ๗๓

มหาวิทยาลัยอาจเรียกคืนค่าใช้จ่ายจากผู้ถูกงดการพิจารณาการขอแต่งตั้งให้ดำรงตำแหน่งทางวิชาการ หรือผู้ถูกถอดถอนจากการดำรงตำแหน่งแล้วแต่กรณี

ให้มหาวิทยาลัยเรียกคืนเงินประจำตำแหน่งที่ผู้ถูกถอดถอนจากการดำรงตำแหน่งทางวิชาการที่ได้รับทั้งหมดจากมหาวิทยาลัยหรือส่วนงาน

หมวด ๑๓

การขอตำแหน่งทางวิชาการของอาจารย์พิเศษที่มีใบคุณจารย์ประจำ

ข้อ ๗๕ การแต่งตั้งอาจารย์พิเศษให้ดำรงตำแหน่งทางวิชาการให้นำหลักเกณฑ์และวิธีการแต่งตั้งคุณจารย์ประจำซึ่งมีใช้ราชการให้ดำรงตำแหน่งทางวิชาการที่กำหนดไว้ในข้อบังคับนี้มาใช้บังคับโดยอนุโลม

หมวด ๑๔

การประเมินตำแหน่งศาสตราจารย์ให้ได้รับเงินประจำตำแหน่งสูงขึ้น

ส่วนที่ ๑

ในสาขาวิชาเดิม

ข้อ ๗๖ ผู้ดำรงตำแหน่งศาสตราจารย์ จะขอประเมินเพื่อให้ได้รับเงินประจำตำแหน่งสูงขึ้นในสาขาวิชาเดียวกับสาขาวิชาที่ได้รับแต่งตั้งให้ดำรงตำแหน่งศาสตราจารย์ ต้องมีคุณสมบัติ และผลงานทางวิชาการ ดังนี้

(๑) มีชั่วโมงสอนประจำวิชาที่กำหนดไว้ในหลักสูตรของมหาวิทยาลัย

(๒) มีผลงานทางวิชาการเพิ่มขึ้นภายหลังจากได้รับแต่งตั้งให้ดำรงตำแหน่งศาสตราจารย์ หรืองานริเริ่มอย่างอื่นที่ค้นคว้าขึ้นใหม่ และมีผลก่อให้เกิดความก้าวหน้าทางวิชาการ โดยเป็นงานวิจัย

ตำรา หรือหนังสือ ซึ่งเป็นผลงานในสาขาวิชาเดียวกันหรือเกี่ยวข้องกับสาขาวิชาที่ได้รับแต่งตั้งให้ดำรงตำแหน่งศาสตราจารย์ และต้องมีคุณภาพระดับ "ดีมาก" ขึ้นไป

(๓) มีผลงานทางวิชาการที่ได้รับการอ้างอิงในลักษณะดังนี้

(๓.๑) ได้รับการอ้างอิงในวารสาร ตำรา หรือหนังสือ ที่ได้รับการยอมรับในวิชาการโดยเฉพาะที่เป็นผลงานที่เพิ่มขึ้นใหม่

(๓.๒) ผลงานทางวิชาการที่ได้รับการอ้างอิง ต้องปรากฏหลักฐานชัดเจนว่ามีการนำผลงานทางวิชาการของผู้ขอประเมินไปใช้ประโยชน์ทางวิชาการอย่างกว้างขวาง จนเป็นที่ยอมรับในสาขาวิชาชีพเดียวกัน

(๓.๓) เป็นผู้ที่มีผลงานทางวิชาการก่อนและหลังดำรงตำแหน่งศาสตราจารย์ และได้รับการอ้างอิงในวงวิชาการและวิชาชีพอย่างต่อเนื่องและสม่ำเสมอ

ผลงานทางวิชาการที่อ้างอิงตนเอง หรืออ้างอิงโดยผู้ร่วมงานในผลงานชิ้นเดียวกัน หรือการอ้างอิงในวิทยานิพนธ์ของนักศึกษาที่ผู้ขอประเมินทำหน้าที่ควบคุมหรือให้คำปรึกษาในวิทยานิพนธ์ ไม่ถือเป็นผลงานทางวิชาการตาม (๓.๑) (๓.๒) และ (๓.๓)

(๔) ได้รับการยอมรับนับถือในวงวิชาการหรือวิชาชีพในสาขาวิชาเดิมอย่างใดอย่างหนึ่ง ดังนี้

(๔.๑) ได้รับรางวัล รางวัลเกียรติยศ รางวัลประกาศเกียรติคุณ หรือได้รับเกียรติบัตรยกย่องทางวิชาการ ในระดับชาติหรือนานาชาติ

(๔.๒) ได้รับเชิญเป็นผู้เชี่ยวชาญหรือผู้ทรงคุณวุฒิไปร่วมกิจกรรมทางด้านวิชาการในประเทศหรือต่างประเทศ

(๔.๓) ได้รับเชิญไปเสนอผลงานทางวิชาการหรือบรรยายทางวิชาการในระดับนานาชาติ

(๔.๔) ได้รับเชิญเป็นที่ปรึกษาเฉพาะด้านในองค์กรวิชาการหรือวิชาชีพ

(๔.๕) ผลงานอื่นที่เทียบเคียงได้

ข้อ ๗๗ การแต่งตั้งคณะกรรมการผู้ทรงคุณวุฒิ วิธีการพิจารณา เกณฑ์ตัดสิน ให้ดำเนินการตามวิธีการเสนอขอตำแหน่งศาสตราจารย์โดยวิธีปกติโดยอนุโลม

ส่วนที่ ๒

ในสาขาวิชาใหม่

ข้อ ๗๘ ผู้ดำรงตำแหน่งศาสตราจารย์ที่ขอประเมินเพื่อให้ได้รับเงินประจำตำแหน่งสูงขึ้นในสาขาวิชาใหม่ให้นำหลักเกณฑ์เกี่ยวกับคุณสมบัติและผลงานทางวิชาการตามข้อ ๗๖ มาใช้เพื่อประเมินในผลงานสำหรับสาขาวิชาใหม่โดยอนุโลม เว้นแต่ผลงานทางวิชาการตามข้อ ๗๖ (๒) ต้องมีคุณภาพระดับ "ดีเด่น"

ข้อ ๗๙ การแต่งตั้งคณะกรรมการผู้ทรงคุณวุฒิ วิธีการพิจารณา เกณฑ์ตัดสิน ให้ดำเนินการตามวิธีการเสนอขอตำแหน่งศาสตราจารย์โดยวิธีพิเศษโดยอนุโลม

- ๒๔ -

-หมวด ๑๕

การเทียบตำแหน่งทางวิชาการ

ข้อ ๘๐ การเทียบตำแหน่งทางวิชาการของสถาบันการศึกษาอื่นกับตำแหน่งทางวิชาการของมหาวิทยาลัย ให้เป็นไปตามหลักเกณฑ์และวิธีการที่อธิการบดีประกาศกำหนดโดยคำแนะนำของคณะกรรมการให้คณะกรรมการเสนอสภามหาวิทยาลัยพิจารณาดำเนินการเพื่อบรรจุตำแหน่งทางวิชาการที่ได้รับเทียบ

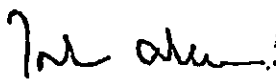
บทเฉพาะกาล

ข้อ ๘๑ ให้คณะกรรมการพิจารณาตำแหน่งทางวิชาการและคณะอนุกรรมการพิจารณา กลั่นกรองการขอตำแหน่งทางวิชาการระดับมหาวิทยาลัยตามข้อบังคับมหาวิทยาลัยมหิดล ว่าด้วยคุณสมบัติ หลักเกณฑ์และวิธีการแต่งตั้ง และถอดถอนผู้ดำรงตำแหน่งทางวิชาการ พ.ศ. ๒๕๕๔ ที่ดำรงตำแหน่งอยู่ในวันที่ ข้อบังคับนี้ใช้บังคับ ยังคงดำรงตำแหน่งต่อไปจนกว่าจะมีการแต่งตั้งคณะกรรมการและคณะอนุกรรมการตาม ข้อบังคับนี้ ทั้งนี้ให้แต่งตั้งคณะกรรมการและคณะอนุกรรมการตามข้อบังคับนี้โดยเร็ว

ข้อ ๘๒ การพิจารณาตำแหน่งทางวิชาการที่ยังดำเนินการไม่แล้วเสร็จในขณะที่ข้อบังคับนี้ ใช้บังคับ ให้คงดำเนินการต่อไปตามข้อบังคับหรือประกาศที่ใช้บังคับอยู่เดิมจนกว่าจะแล้วเสร็จ

ข้อ ๘๓ การประเมินผลการสอนในการขอแต่งตั้งให้ดำรงตำแหน่งทางวิชาการของคณาจารย์ ประจำที่มีใช้ข้าราชการ ให้สามารถดำเนินการต่อไปตามข้อบังคับมหาวิทยาลัยมหิดล ว่าด้วยหลักเกณฑ์ และวิธีการประเมินผลการสอนในการขอแต่งตั้งให้ดำรงตำแหน่งทางวิชาการ พ.ศ. ๒๕๕๔ ได้ไม่เกิน วันที่ ๓ มกราคม ๒๕๖๔ หากพ้นระยะเวลาดังกล่าวให้ดำเนินการประเมินเอกสารหลักฐานและผลการสอนตาม ข้อบังคับนี้

ประกาศ ณ วันที่ ๒๗ ธันวาคม พ.ศ. ๒๕๖๓



(ศาสตราจารย์เกียรติคุณ นายแพทย์ไกรสิทธิ์ ตันติศิรินทร์)
นายกสภามหาวิทยาลัยมหิดล

บันทึกหลักการและเหตุผล
ประกอบข้อบังคับมหาวิทยาลัยมหิดล ว่าด้วยตำแหน่งทางวิชาการ
พ.ศ. ๒๕๖๑

หลักการ
ปรับปรุงข้อบังคับมหาวิทยาลัยมหิดล ว่าด้วยคุณสมบัติ หลักเกณฑ์และวิธีการแต่งตั้ง และถอดถอน
ผู้ดำรงตำแหน่งทางวิชาการ พ.ศ. ๒๕๕๔

เหตุผล

เนื่องจากคณะกรรมการข้าราชการพลเรือนในสถาบันอุดมศึกษา (ก.พ.อ.) ได้มีประกาศ
เรื่อง หลักเกณฑ์และวิธีการพิจารณาแต่งตั้งบุคคลให้ดำรงตำแหน่งผู้ช่วยศาสตราจารย์ รองศาสตราจารย์ และ
ศาสตราจารย์ พ.ศ. ๒๕๖๐ และที่แก้ไขเพิ่มเติม จึงเห็นสมควรปรับปรุงข้อบังคับมหาวิทยาลัยมหิดล ว่าด้วย
คุณสมบัติ หลักเกณฑ์และวิธีการแต่งตั้ง และถอดถอนผู้ดำรงตำแหน่งทางวิชาการ พ.ศ. ๒๕๕๔ เพื่อให้มีความ
เหมาะสมและสอดคล้องกับประกาศ ก.พ.อ. จึงจำเป็นต้องออกข้อบังคับนี้



ที่ ศธ ๐๕๑๗.๐๑๑๗

วันที่ ธันวาคม ๒๕๖๑

เรื่อง ลงนามในข้อบังคับมหาวิทยาลัย

เรียน รองอธิการบดีฝ่ายบริหาร

กองกฎหมาย สำนักงานอธิการบดี

โทร. ๖๒๗๒

ตามที่สภามหาวิทยาลัยในการประชุมครั้งที่ ๕๓๙ เมื่อวันที่ ๑๙ ธันวาคม ๒๕๖๑ ได้มีมติเห็นชอบร่างข้อบังคับมหาวิทยาลัยมหิดล ว่าด้วยตำแหน่งทางวิชาการ พ.ศ. ... นั้น

กองกฎหมายได้จัดทำข้อบังคับมหาวิทยาลัยมหิดล ว่าด้วยตำแหน่งทางวิชาการ พ.ศ. ๒๕๖๑ เพื่อเสนอนายกสภามหาวิทยาลัยลงนามแล้ว ทั้งนี้ได้มีการปรับแก้ไขเล็กน้อยเพื่อให้ความในข้อบังคับสมบูรณ์ยิ่งขึ้นตามที่ได้มีการตรวจสอบร่วมกันระหว่างกองกฎหมายและกองทรัพยากรบุคคล ตามเอกสารที่แนบมา

จึงเรียนมาเพื่อโปรดพิจารณา หากเห็นชอบโปรดเสนอนายกสภามหาวิทยาลัยเพื่อลงนามในข้อบังคับที่แนบมาพร้อมนี้

ลงนามแล้ว
Maha

๒๗ ธันวาคม ๖๑

ศาสตราจารย์ ดร. วิมลฤดี พิภพวิมล
นายกสภามหาวิทยาลัยมหิดล

(นายอุดมยศ เพ็ชรพุ่ม)

ผู้อำนวยการกองกฎหมาย

เรียน นายกสภามหาวิทยาลัย

วันที่ ๒๗ ธันวาคม ๖๑

๒๗/๑๒/๖๑

รศ. นพ. มั่นชัย สุภักดิ์
ผู้อำนวยการกองกฎหมาย

ศาสตราจารย์ ดร. วิมลฤดี พิภพวิมล

นายกสภามหาวิทยาลัย

๒๗ ธันวาคม ๖๑

การเขียนเอกสารอ้างอิง รูปแบบแวนคูเวอร์ (Vancouver Style)

สำนักกระบวนวิชา กรมควบคุมโรค

รูปแบบการเขียนเอกสารอ้างอิง ที่ใช้ในวารสารวิชาการแพทย์และสาธารณสุขทั่วไป มักนิยมใช้การอ้างอิงรูปแบบแวนคูเวอร์ (Vancouver Style) ในปัจจุบัน International Committee of Medical Journal Editor ยังคงแนะนำให้ใช้รูปแบบแวนคูเวอร์ แต่เพิ่มเติมรายละเอียดให้เหมาะสมกับสถานการณ์

ในการอ้างอิงเอกสารวิชาการรูปแบบแวนคูเวอร์ ให้เรียงลำดับของเอกสาร ตามลำดับเลขที่มีการอ้างอิงในเนื้อหารายงานหรือบทความ และหมายเลขที่อ้างอิงในเนื้อเรื่อนั้น จะต้องตรงกับหมายเลขที่มีการกำกับไว้ในส่วนเอกสารอ้างอิงด้วย โดยเรียงลำดับจากหมายเลข 1 ไปจนถึงเลขที่สุดท้าย (1, 2, 3,...) ให้เขียนหมายเลขอยู่ในวงเล็บ () ต่อท้ายข้อความที่นำมาอ้างอิงในรายงาน

ประเภทของเอกสารวิชาการที่นำมาอ้างอิง

ประเภทและที่มาของเอกสารวิชาการที่จะนำมาอ้างอิง จะเป็นตัวกำหนดรายละเอียดในการเขียนเอกสารอ้างอิง

1. บทความจากวารสารวิชาการมาตรฐาน (Standard journal article)

ส่วนสำคัญที่ต้องลงในรายการเอกสารอ้างอิง คือ

- ชื่อผู้พิมพ์ (Authors)
- ชื่อบทความ (Title)
- ชื่อวารสาร (Title of journal)
- ปีที่ตีพิมพ์ (Year)
- ปีที่ของวารสาร (Volume)
- เล่มที่ (Issue number)
- หน้า (Pages)

1.1 ผู้พิมพ์คนเดียวหรือหลายคน

1. Halpern SD, Ubel PA, Caplan AL. Solid-organ transplantation in HIV-infected patients. N Engl J Med. 2002; 347(4):284-7.
2. อภิชาติ โอฬารรัตนชัย, ธีระพร วุฒยวนิช. การสร้างช่องคลอดเทียมโดยอาศัยเยื่อถุงน้ำคร่ำ. เชียงใหม่เวชสาร 2532; 29:129-136.

รายชื่อผู้พิมพ์ภาษาอังกฤษ ให้เรียงตามลำดับ โดยเริ่มจาก นามสกุล แล้วตามด้วยชื่อ ไม่ต้องใส่เครื่องหมายวรรคตอนต่อท้ายนามสกุล ใช้เครื่องหมาย , หลังชื่อทุกคน ถ้าผู้พิมพ์มีมากกว่า 6 คน ให้ใส่ชื่อ 6 คนแรก ตามด้วยคำว่า "et al."

1.2 ผู้นิพนธ์เป็นคณะบุคคล

1. Diabetes Prevention Program Research Group. Hypertension, insulin, and proinsulin in participants with impaired glucose tolerance. Hypertension. 2002; 40(5):679-86.

1.3 ไม่ปรากฏชื่อผู้นิพนธ์

1. 21st century heart solution may have a sting in the tail. BMJ. 2002; 325(73):184.

2. หนังสือ

2.1 ผู้นิพนธ์คนเดียว

1. Murray PR. Medical microbiology. 4th ed. St. Louis: Mosby; 2002.
2. เกษม วัฒนชัย. การดูแลรักษาโรคความดันโลหิตสูง (Clinical management of essential hypertension). กรุงเทพฯ: พัฒนาศึกษา; 2532.

2.2 หนังสือที่มีบรรณาธิการ ผู้รวบรวม หรือประธานเป็นผู้แต่ง

1. Gilstrap LC, Cunningham FG, VanDorsten JP, editors. Operative obstetrics. 2nd ed. New York: McGraw-Hill; 2002.
2. วีระพล จันทร์ดียิ่ง, สนธิศ สุทธิจำรูญ, บรรณาธิการ. นรีเวชวิทยาเด็กและหญิงวัยรุ่นสาว. สงขลา: คณะแพทยศาสตร์ มหาวิทยาลัยสงขลานครินทร์; 2531.

2.3 บทหนึ่งในหนังสือ

1. Meltzer PS, Kallioniemi A, Trent JM. Chromosome alterations in human solid tumors. In: Vogelstein B, Kinzler KW, editors. The genetic basis of human cancer. New York: McGraw-Hill; 2002. p. 93-113.
2. ประสงค์ ผู้จินดา. บทนำและประวัติทางการแพทย์เกี่ยวกับทารกแรกเกิด. ใน: ประพุทธ ศิริบุณย์ อูรพล บุญประกอบ. (บรรณาธิการ) ทารกแรกเกิด พิมพ์ครั้งที่ 2. กรุงเทพมหานคร: โครงการตำรา ศิริราช คณะแพทยศาสตร์ศิริราชพยาบาล มหาวิทยาลัยมหิดล; 2533. หน้า 1-6.

2.4 หน่วยงานเป็นผู้นิพนธ์

1. Royal Adelaide Hospital; University of Adelaide, Department of Clinical Nursing. Compendium of nursing research and practice development, 1999-2000. Adelaide (Australia): Adelaide University; 2001.

3. เอกสารอื่นๆ

3.1 วิทยานิพนธ์

1. Cairina RB. Infrared spectroscopic studies of solid oxygen (Dissertation). Berkeley, University of California; 1995. 156p.
2. สมภพ บุญทิม. ผลทางไซโตเจเนติกของสารคดี จากไพล (Zingiber cassumunar Roxb.) ต่อโครโมโซมของมนุษย์ที่เตรียมจากลิมโฟไซต์ที่เพาะเลี้ยง. (วิทยานิพนธ์) เชียงใหม่: มหาวิทยาลัยเชียงใหม่; 2533. 75 หน้า.

3.2 บทความในเอกสารการประชุมวิชาการ

1. Christensen S, Oppacher F. An analysis of Koza's computational effort statistic for genetic programming. In: Foster JA, Lutton E, Miller J, Ryan C, Tettamanzi AG, editors. Genetic programming. EuroGP 2002: Proceedings of the 5th European Conference on Genetic Programming; 2002 Apr 3-5; Kinsdale, Ireland. Berlin: Springer; 2002. p.182-91.
2. ประมวล วิรุฒมเสน. การปฏิสนธินอกร่างกาย และการย้ายฝากตัวอ่อนในคน. ใน : อุกฤษต์ เปล่งวาณิช, เสขียง ศรีวรรณบุรณ, มลินี มาลากุล, บรรณาธิการ. การประชุมใหญ่ทางวิชาการฉลอง 100 ปี คณะแพทยศาสตร์ ศิริราชพยาบาล มหาวิทยาลัยมหิดล. กรุงเทพฯ: คณะแพทยศาสตร์ศิริราชพยาบาล มหาวิทยาลัยมหิดล; 2534. หน้า 5-7.

3.3 เอกสารรวบรวมจากการประชุมวิชาการที่จัดพิมพ์ตามหลังการประชุม

1. Hamden P, Joffe JK, Jones WG, editors. Germ cell tumours V. Proceedings of the 5th Germ Cell Tumour Conference; 2001 Sep 13-15; Leeds, UK. New York: Springer; 2002.

4. แหล่งข้อมูลอิเล็กทรอนิกส์

4.1 CD-ROM

1. Anderson SC, Poulsen KB. Anderson's electronic atlas of hematology [CD-ROM]. Philadelphia: Lippincott Williams & Wilkins; 2002.

4.2 Journal article on the Internet

1. Aboud S. Quality improvement initiative in nursing homes: the ANA acts in an advisory role. Am J Nurs [serial on the Internet]. 2002 Jun [cited 2002 Aug 12];102(6):[about 3 p.]. Available from: <http://www.nursingworld.org/AJN/2002/june/Wawatch.htm>

4.3 Monograph on the Internet

1. Foley KM, Gelband H, editors. Improving palliative care for cancer [monograph on the Internet]. Washington: National Academy Press; 2001 [cited 2002 Jul 9]. Available from: <http://www.nap.edu/books/0309074029/html/>

4.4 Homepage/Web site

1. Cancer-Pain.org [homepage on the Internet]. New York: Association of Cancer Online Resources, Inc.; c2000-01 [updated 2002 May 16; cited 2002 Jul 9]. Available from: <http://www.cancer-pain.org/>

4.5 Part of a homepage/Web site

1. American Medical Association [homepage on the Internet]. Chicago: The Association; c1995-2002 [updated 2001 Aug 23; cited 2002 Aug 12]. AMA Office of Group Practice Liaison; [about 2 screens]. Available from: <http://www.ama-assn.org/ama/pub/category/1736.html>

4.6 Database on the Internet

Open database:

1. Who's Certified [database on the Internet]. Evanston (IL): The American Board of Medical Specialists. c2000 - [cited 2001 Mar 8]. Available from: <http://www.abms.org/newsearch.asp>

Closed database:

1. Jablonski S. Online Multiple Congenital Anomaly/Mental Retardation (MCA/MR) Syndromes [database on the Internet]. Bethesda (MD): National Library of Medicine (US). c1999 [updated 2001 Nov 20; cited 2002 Aug 12]. Available from: http://www.nlm.nih.gov/mesh/jablonski/syndrome_title.html

4.7 Part of a database on the Internet

1. MeSH Browser [database on the Internet]. Bethesda (MD): National Library of Medicine (US); 2002 - [cited 2003 Jun 10]. Meta-analysis; unique ID: D015201; [about 3 p.]. Available from: <http://www.nlm.nih.gov/mesh/MBrowser.html> Files updated weekly.

Reference:

1. International Committee of Medical Journal Editors. Uniform Requirements for Manuscripts Submitted to Biomedical Journals: Sample References [monograph on the Internet]. Bethesda (MD): National Library of Medicine (US); [updated July 9, 2003; cited 2005 Mar 3]. [about 7 screens]. Available from: http://www.nlm.nih.gov/bsd/uniform_requirements.html