



เอกสาร ประกอบ การอบรม

Digital Color Multi Function

MP4002SP/MP5002SP

Copier Printer Facsimile Scanner



- ❖ เพื่อให้ทราบขั้นตอนการสั่งพิมพ์งานด้วย PCL6 Driver
- ❖ เพื่อให้ทราบขั้นตอนการรับงานพิมพ์ที่เครื่อง MFD



ขั้นตอนการสั่งพิมพ์แบบมาตรฐาน

ขั้นตอนการสั่งพิมพ์แบบ Hold Print

ขั้นตอนการสั่งพิมพ์แบบ Locked Print

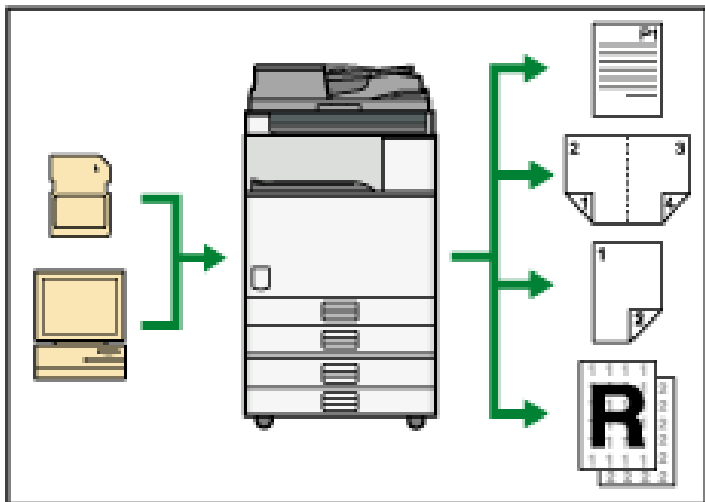
การตั้งค่าการพิมพ์ในไดรเวอร์ PCL6

ขั้นตอนการรับงานพิมพ์ที่เครื่อง MPD

การใช้งาน Printer Function

MP 4002SP/ MP5002SP

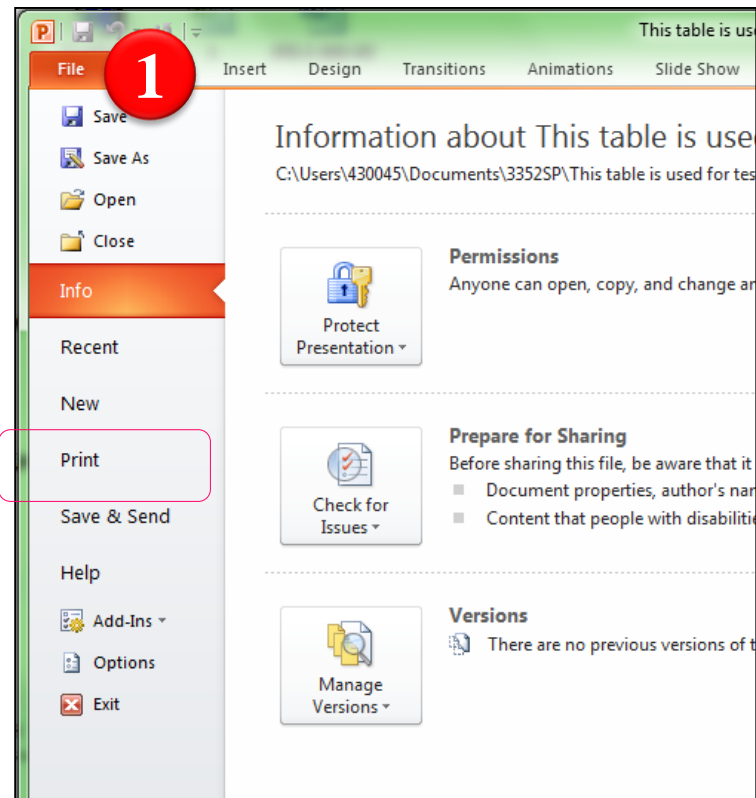
การตั้งค่าการพิมพ์ (PCL6 Driver)



ขั้นตอนการส่งพิมพ์งานแบบมาตรฐาน(1)

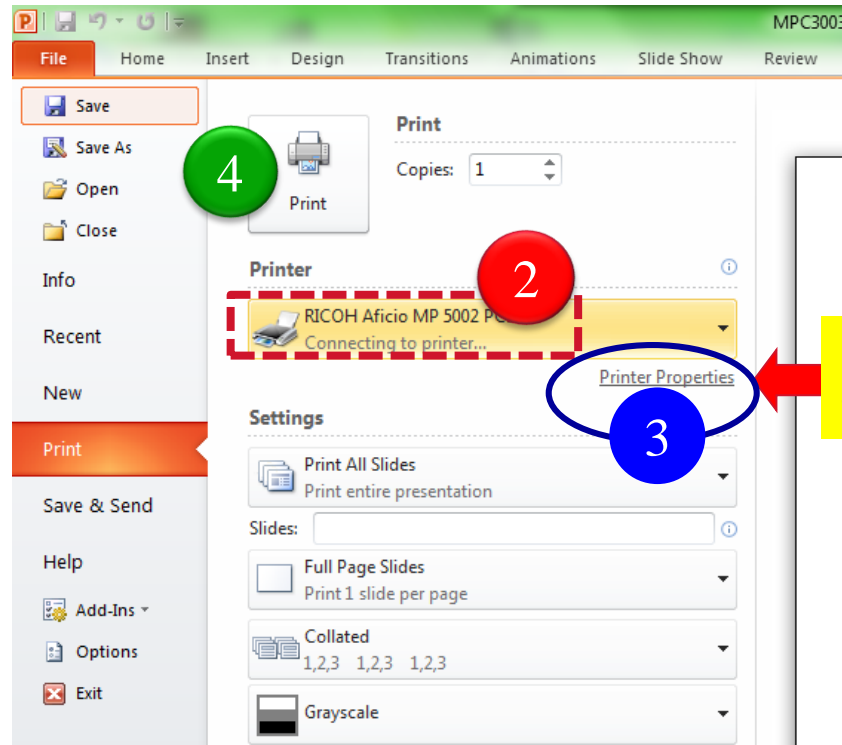
ตัวอย่างการพิมพ์งานจาก Microsoft Powerpoint

1. คลิกที่เมนู File ที่มุมบนซ้ายของหน้าต่าง, จากนั้นคลิก [**Print**]



ขั้นตอนการสั่งพิมพ์งานแบบมาตรฐาน(2)

2. ในรายการเครื่องพิมพ์, คลิกเลือกเครื่องพิมพ์ที่ต้องการพิมพ์งานไป
3. คลิก [**Printer Properties**] เพื่อตั้งค่าการพิมพ์ที่จำเป็น



กรณีต้องการตั้งค่า
คุณสมบัติงานพิมพ์ต่างๆ

4. คลิก [**Print**]



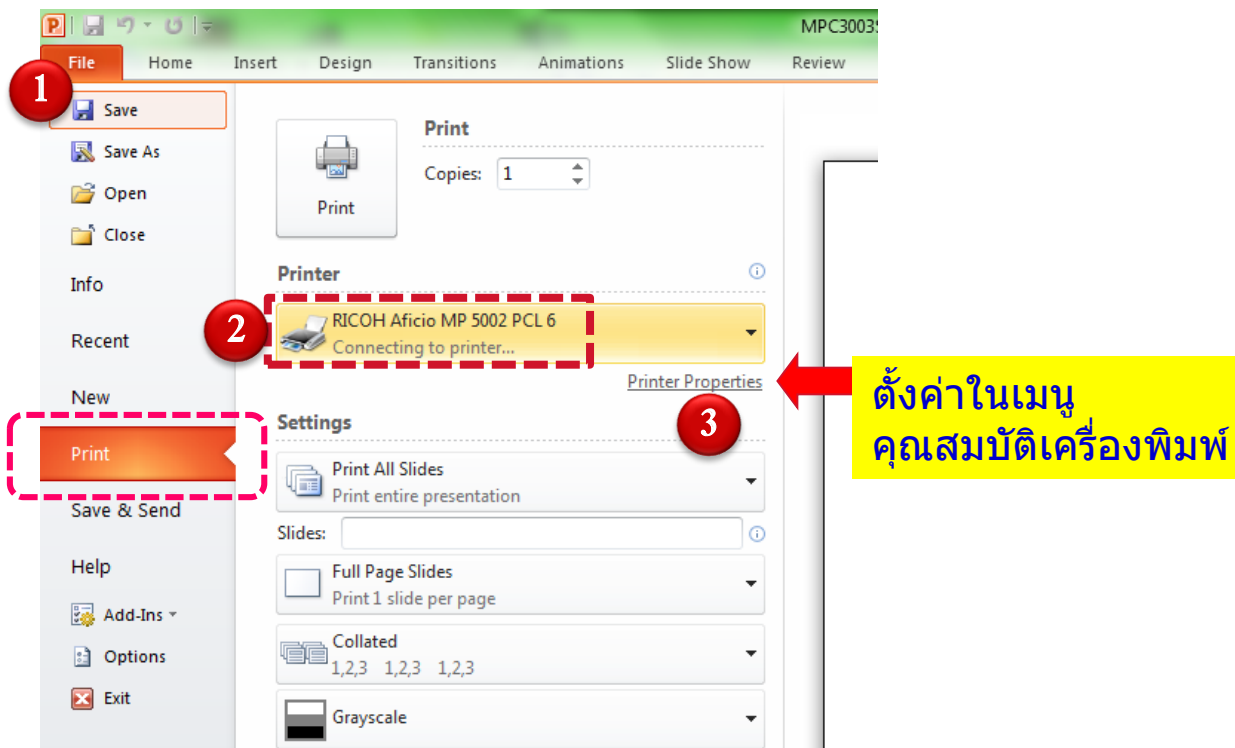
การใช้งาน Printer Function

การเลือกสิ่งพิมพ์แบบ Hold Print

ขั้นตอนการสั่งพิมพ์แบบ Hold Print (1)

ตัวอย่างการพิมพ์งานจาก **Microsoft Powerpoint**

1. คลิกที่เมนู **File** ที่มุมบนซ้ายของหน้าต่าง, จากนั้นคลิก [**Print**]
2. ในรายการเครื่องพิมพ์, คลิกเลือกเครื่องพิมพ์ที่ต้องการพิมพ์งานไป
3. คลิก [**Properties**]



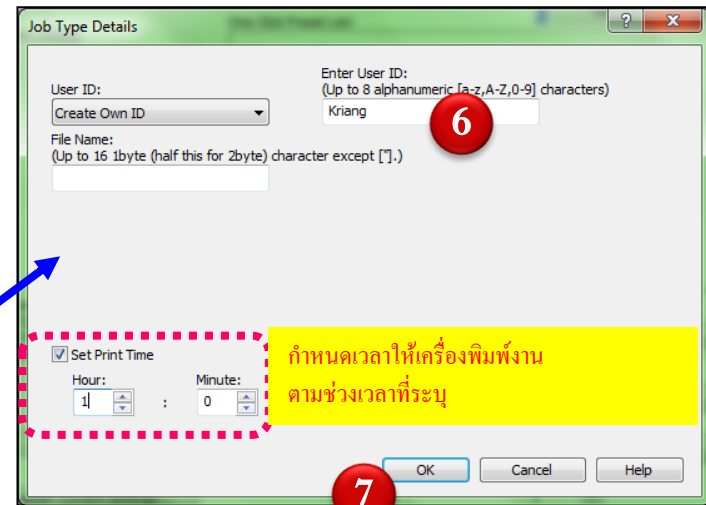
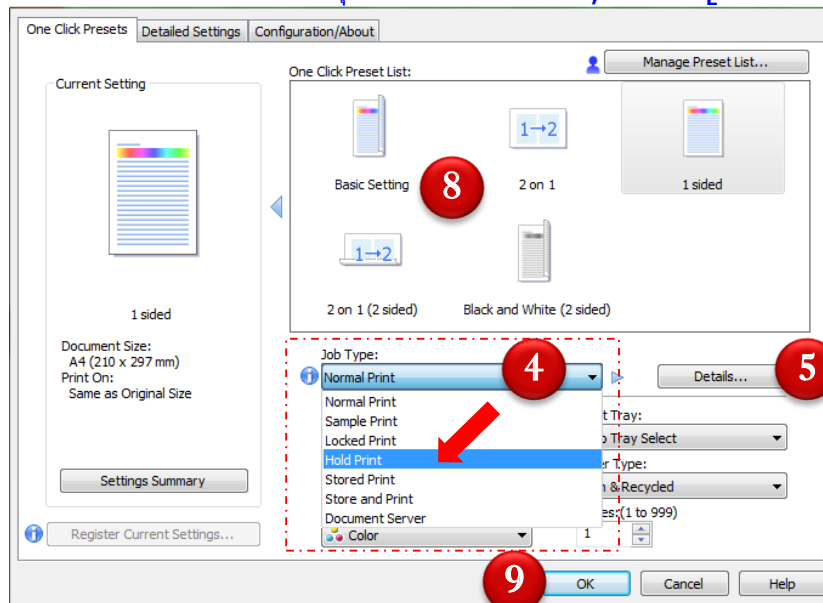
ขั้นตอนการสั่งพิมพ์แบบ Hold Print (2)

4. ในรายการ "Job Type:", เลือก [**Hold Print**]

5. คลิก [**Details**]

6. ป้อน **User ID** ในช่อง "User ID"

* ถ้าต้องการระบุเวลาในการพิมพ์, เลือก [Set Print Time] **สามารถกำหนดได้ 24 ชม.



7. คลิก [**OK**]

8. ตั้งค่าการพิมพ์อื่นๆ ในกรณีที่จำเป็น เช่น ชนิดกระดาษ

9. คลิก [**OK**]

10. เริ่มต้นการพิมพ์โดยคลิก [**Print**] ในหน้าต่างแรกที่สั่งพิมพ์





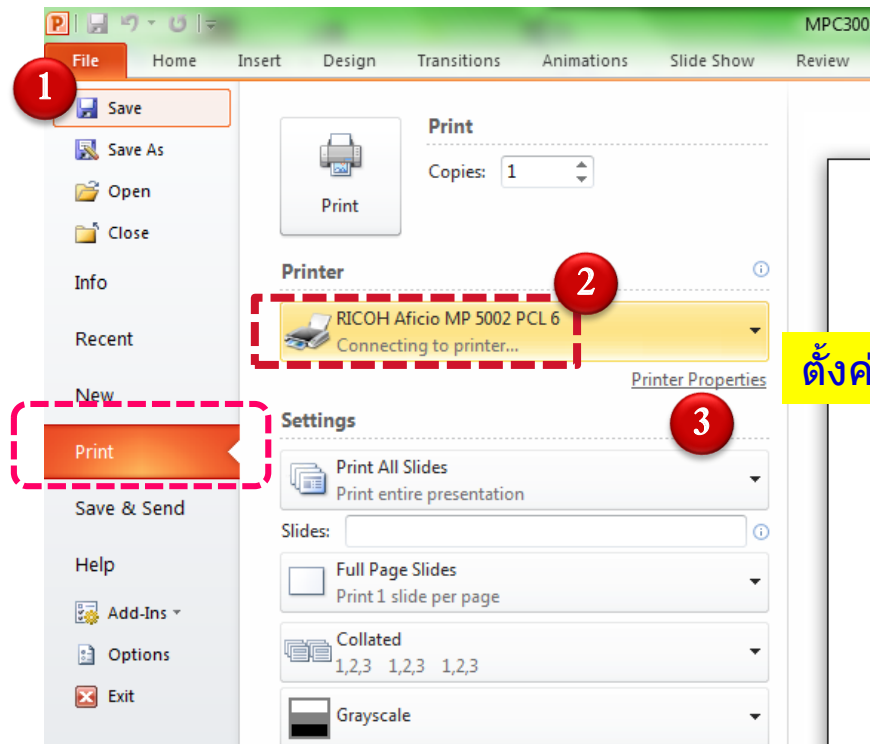
การใช้งาน Printer Function

การเลือกสิ่งพิมพ์แบบ Lock Print

ขั้นตอนการส่งพิมพ์แบบ Lock Print (1)

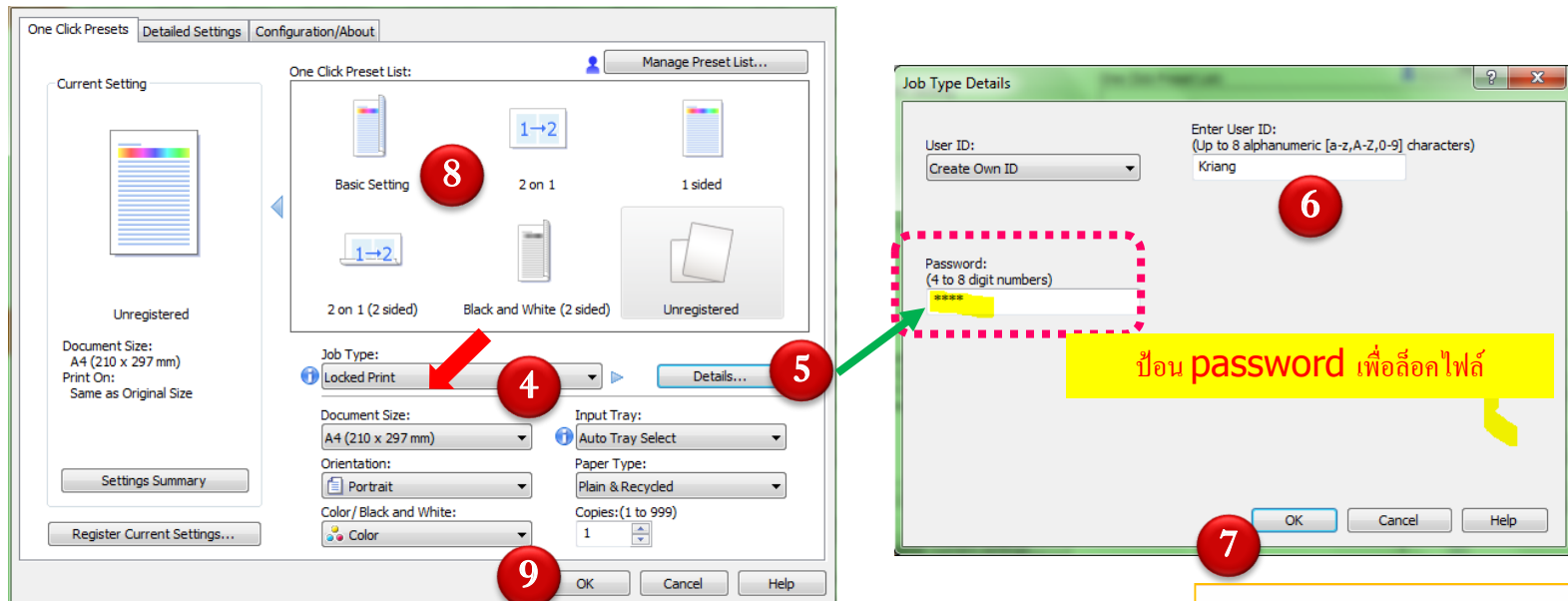
ตัวอย่างการพิมพ์งานจาก **Microsoft Powerpoint**

1. คลิกที่เมนู **File** ที่มุมบนซ้ายของหน้าต่าง, จากนั้นคลิก [**Print**]
2. ในรายการเครื่องพิมพ์, คลิกเลือกเครื่องพิมพ์ที่ต้องการพิมพ์งานไป
3. คลิก [**Properties**]

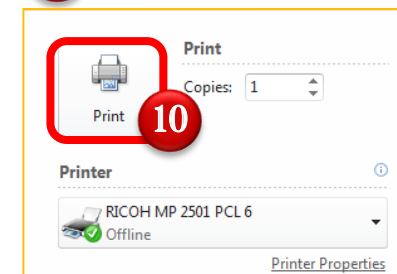


ขั้นตอนการสั่งพิมพ์แบบ Lock Print (2)

4. ในรายการ "Job Type:", เลือก [**Lock Print**]
5. คลิก [**Details**]
6. ป้อน **User ID** และ **Password**



7. คลิก [**OK**]
8. ตั้งค่าการพิมพ์อื่นๆ ในกรณีที่จำเป็น เช่น ชนิดกระดาษ
9. คลิก [**OK**]
10. เริ่มต้นการพิมพ์โดยคลิก [**Print**] ในหน้าต่างแรกที่สั่งพิมพ์



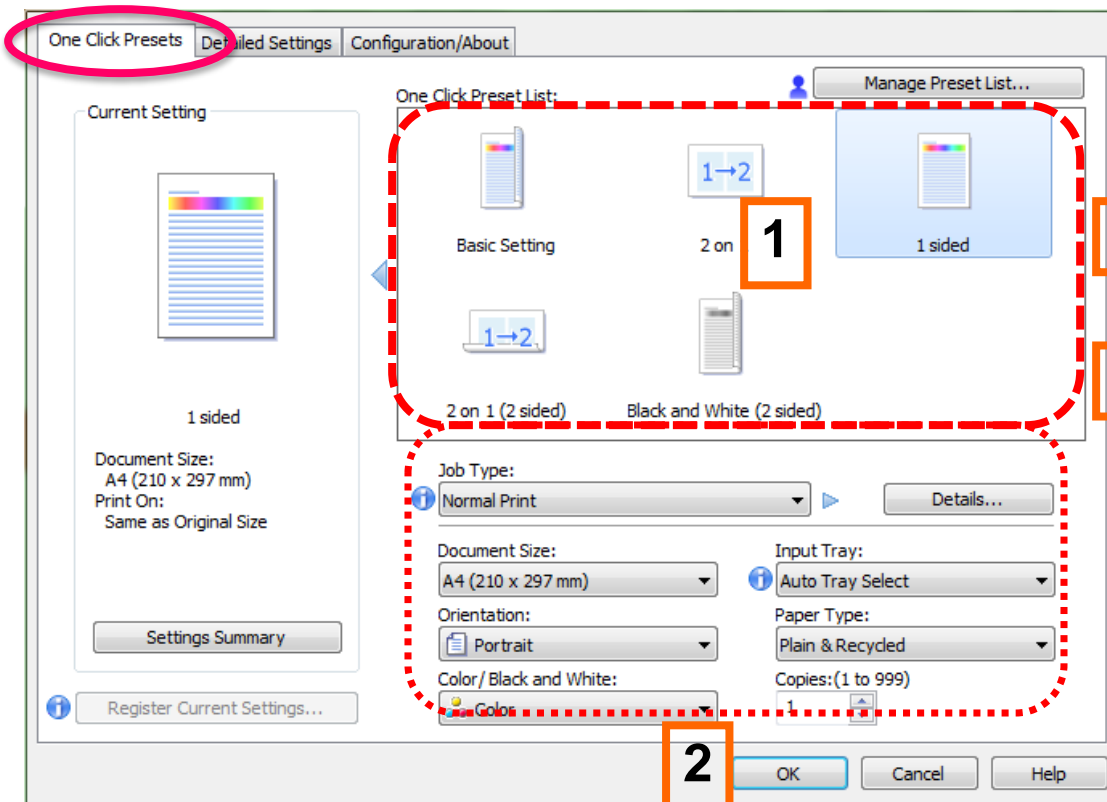


การใช้งาน Printer Function

การตั้งค่าการพิมพ์อื่นๆในไดรเวอร์ PCL6 :

การตั้งค่าการพิมพ์ต่างๆในไดรเวอร์ PCL6 :

แถบ One Click Presets (การตั้งค่าการพิมพ์โดยกดเลือกเพียงครั้งเดียว)



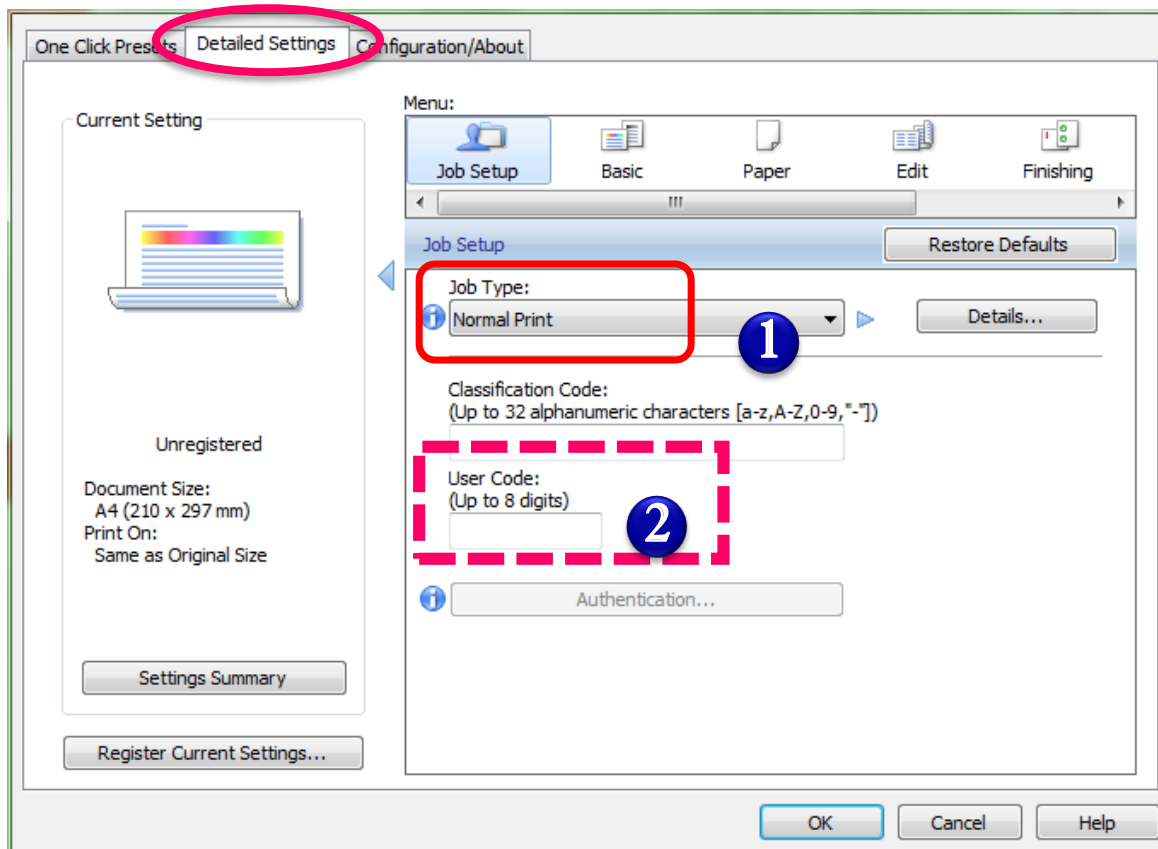
1 เลือกไอคอนลักษณะของงานที่จะสั่งพิมพ์

2 กด OK เพื่อยอมรับการตั้งค่า

การตั้งค่าการพิมพ์ต่างๆในไดรเวอร์ PCL6 :

Job Setup

แถบ Detailed Settings **Job Setup**

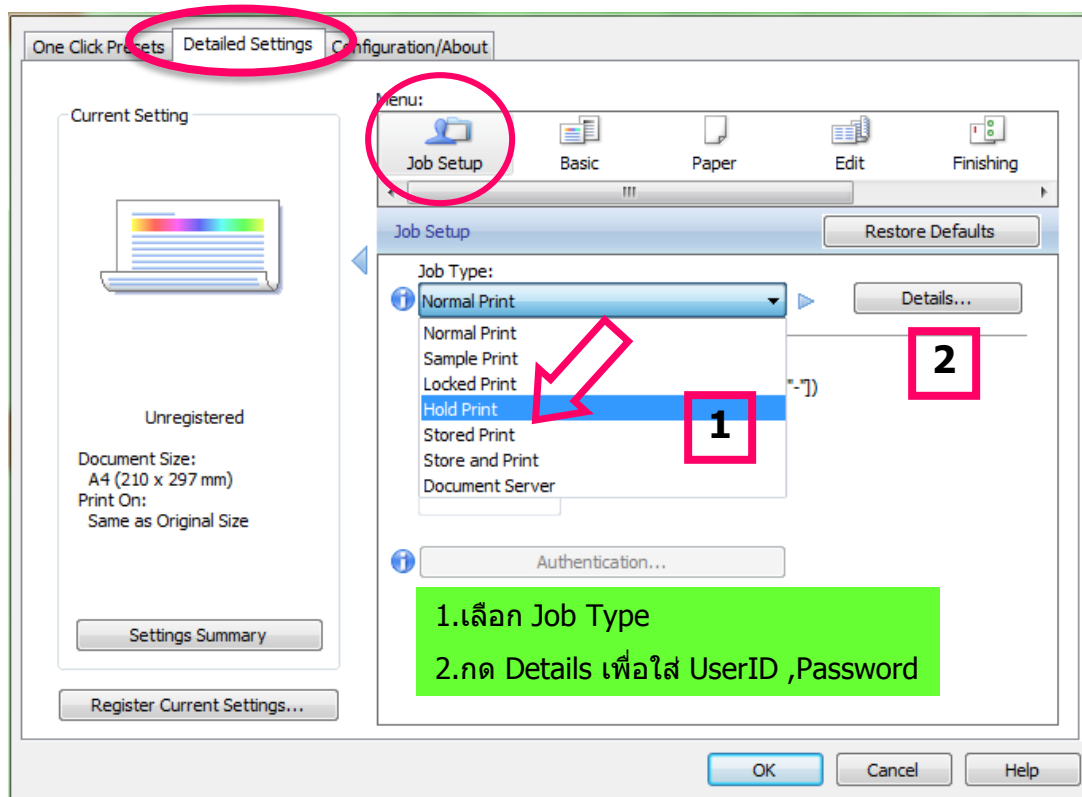


1.รูปแบบการพิมพ์

2.ตำแหน่งป้อน User code
ในการพิมพ์งาน

การตั้งค่าการพิมพ์ต่างๆในไดรเวอร์ PCL6 :

แถบ Detailed Settings **Job Setup**



➤ เลือก Job type เพื่อระบุประเภทการพิมพ์

Sample Print: พิมพ์งานตัวอย่าง

Locked Print: พิมพ์งานลับ

Hold Print : พิมพ์งานรอไว้ที่เครื่อง

Stored Print: พิมพ์งานเก็บไว้ในรายการ
Print Job

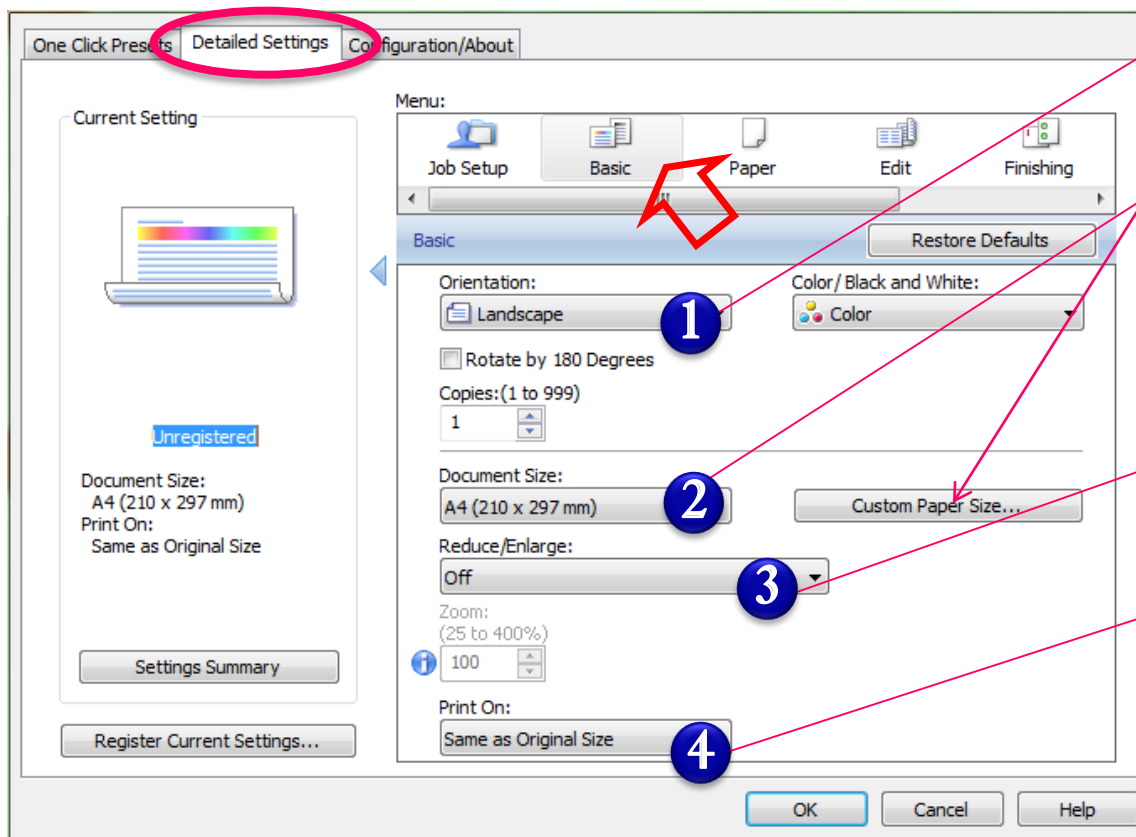
Document Server: พิมพ์งานเก็บไว้ใน
ตัวเครื่อง

- เครื่องจะยังไม่พิมพ์เอกสารที่สั่งพิมพ์ออกทันที
- ผู้สั่งพิมพ์เอกสาร ต้องเดินไปกดเลือกงานพิมพ์ที่ตัวเครื่อง MFP
- โดยกด **Printer Function**, กด **Print Job** เพื่อเลือกพิมพ์งานที่ต้องการ (หัวข้อการสั่งพิมพ์งานที่เครื่อง MFP)

การตั้งค่ารูปแบบการพิมพ์

การตั้งค่าการพิมพ์ต่างๆในไดรเวอร์ **PCL6** :

แถบ Detailed Settings Basic



1. เลือกแนวกระดาษ

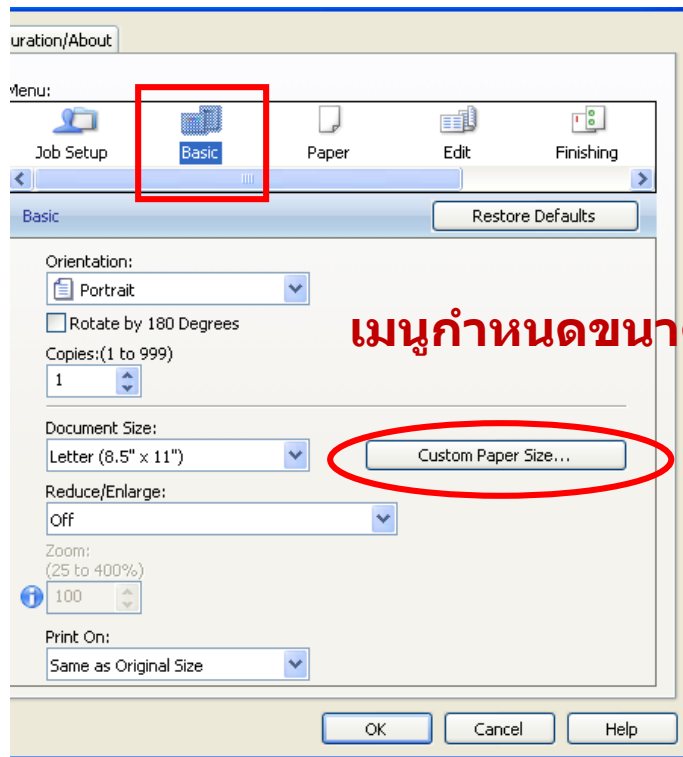
2. ตั้งค่าขนาดกระดาษ

3. พิมพ์ ย่อ-ขยาย

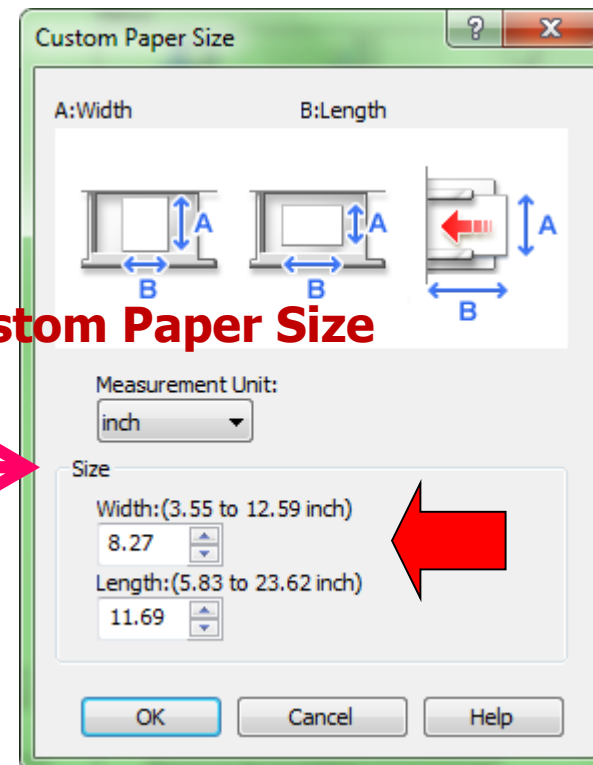
4. พิมพ์งานลงกระดาษ
ขนาดที่ไม่เท่างาน
ต้นฉบับ

การตั้งค่าการพิมพ์ต่างๆในไดรเวอร์ PCL6 :

แถบ Detailed Settings **Basic**



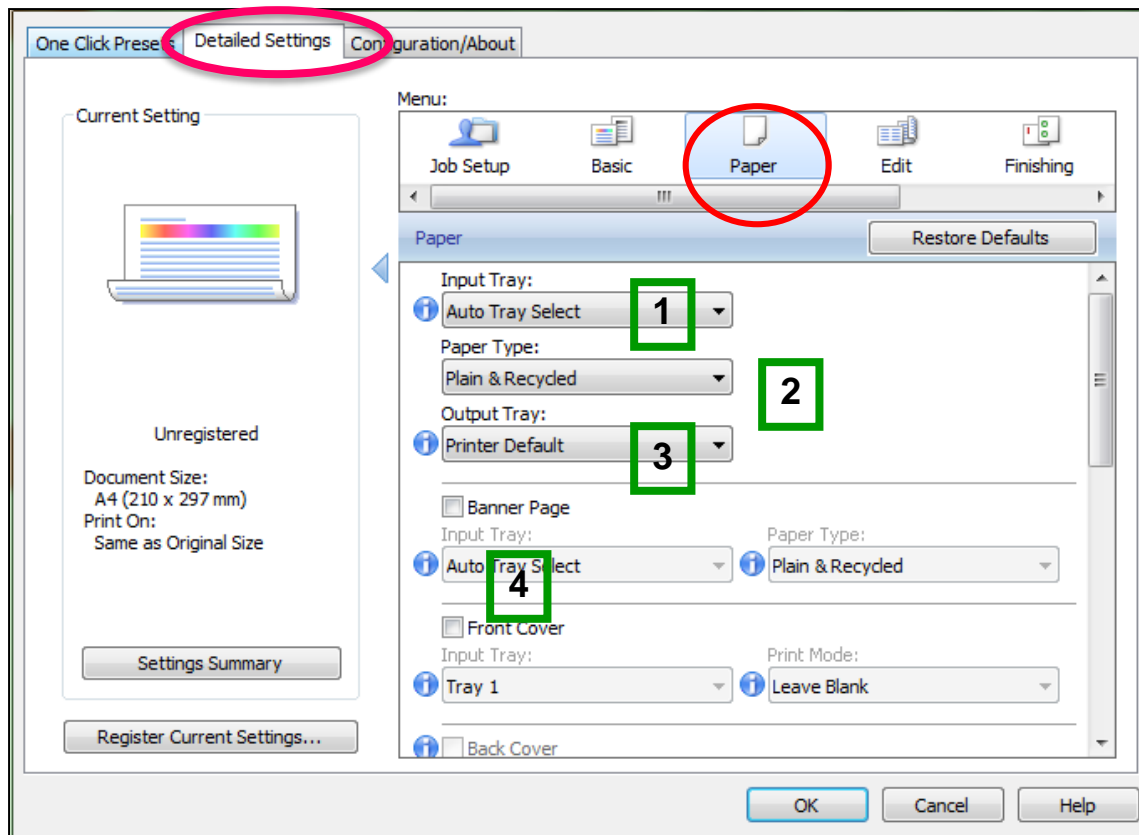
เมนูกำหนดขนาด Custom Paper Size



Custom Paper Size เมื่อต้องการพิมพ์เอกสารขนาดไม่มาตรฐานจากถาดป้อนมือ

การตั้งค่าการพิมพ์ต่างๆในไดรเวอร์ **PCL6** :

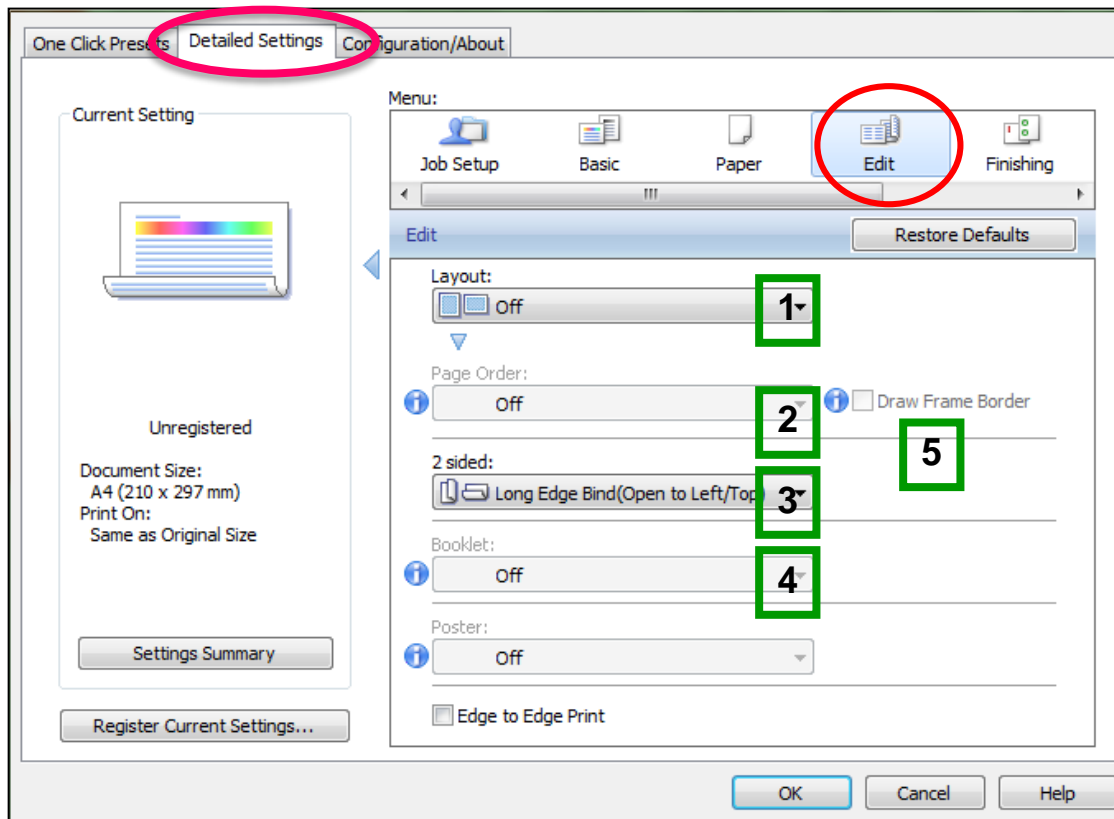
แถบ Detailed Settings Paper



1. เลือกถาดกระดาษ
2. เลือกชนิดกระดาษ
3. เลือกถาดรับกระดาษ
สำเนา
4. แทรกใบปะหน้า
งานพิมพ์

การตั้งค่าการพิมพ์ต่างๆในไดร์เวอร์ **PCL6** :

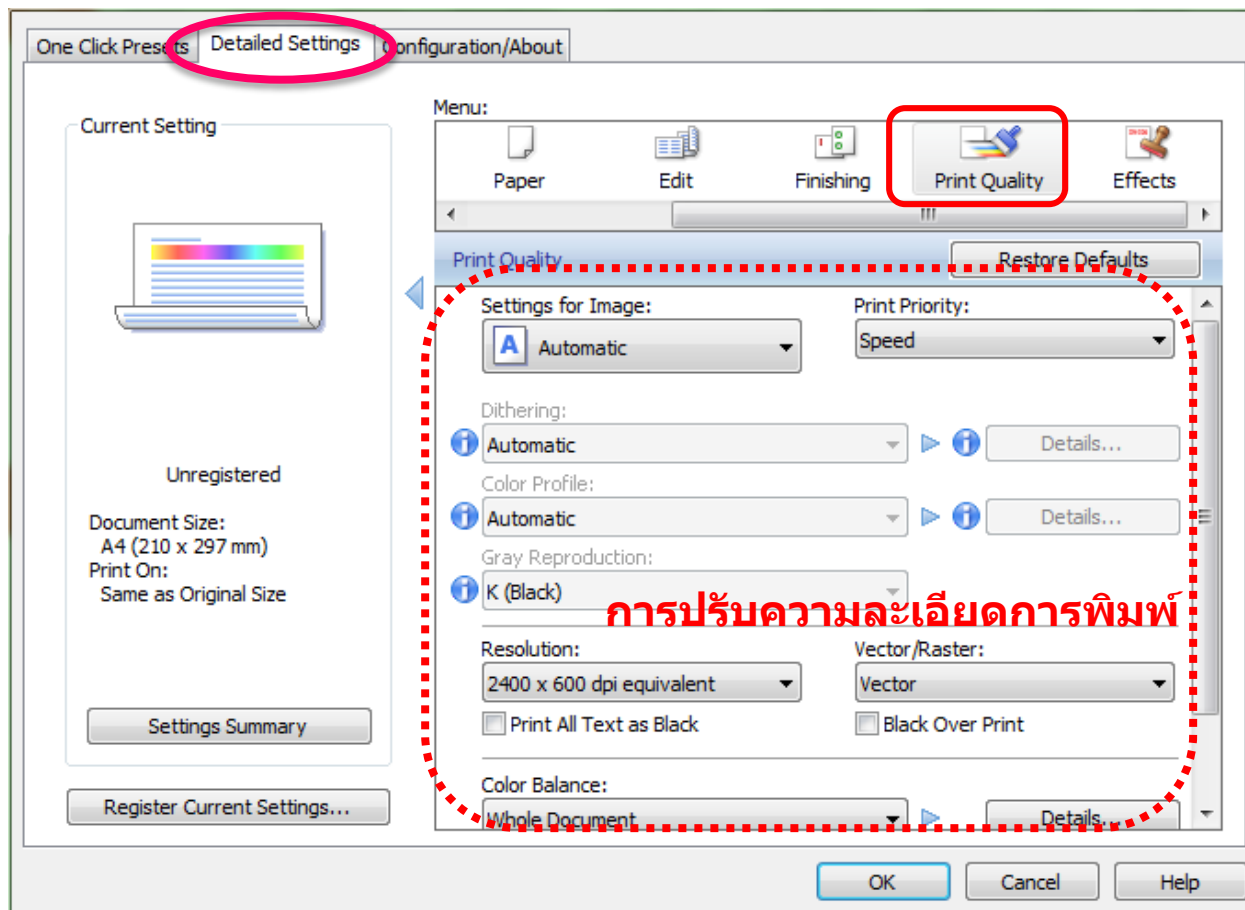
แถบ Detailed Settings **Edit**



1. พิมพ์ลงในหน้าเดียวกัน
2. การเรียงลำดับเอกสาร
3. การพิมพ์สองหน้า
4. การพิมพ์แผ่นพับ
5. ใส่กรอบงานพิมพ์

การตั้งค่าการพิมพ์ต่างๆในไดรเวอร์ **PCL6** :

แถบ Detailed Settings **Print Quality**



การตั้งค่าการพิมพ์ต่างๆในไดรเวอร์ **PCL6** :

แถบ Detailed Settings **Effects** (การพิมพ์ลายน้ำ)

One Click Presets Detailed Settings Configuration/About

Current Setting

Menu:

Paper Edit Finishing Print Quality **Effects**

Effects Restore Defaults

Print Watermark

Watermarks: CONFIDENTIAL Edit...

Unauthorized Copy Prevention

Unauthorized Copy Prevention Type

Unauthorized Copy Prevention for Pattern Details...

OK Cancel Help

Edit Watermark

Watermarks: CONFIDENTIAL Delete

Edit

Name: CONFIDENTIAL

Text: CONFIDENTIAL

Font: Times New Roman Font Style: Regular

Color: Black

Size: (6 to 300 points) 120 Angle: (-180to180degrees) 54 Density: (0 to 100%) 50

Position

x: (-4.14 to 4.14 inch) 0.00

y: (-5.85 to 5.85 inch) 0.00

Centering

Add Update

First Page Only Opaque

OK Cancel Help

หน้าต่างตั้งค่ารูปแบบลายน้ำขึ้น

กด **Edit** เพื่อแก้ไข หรือสร้างค่าที่จะพิมพ์ลายน้ำขึ้นเองแล้วสามารถ **Save** เก็บไว้ใช้ครั้งต่อไปได้

การตั้งค่าการพิมพ์ต่างๆในไดรเวอร์ PCL6 :

การตั้งค่าและบันทึกคุณสมบัติการพิมพ์ตามความต้องการ

- เมื่อเลือกการตั้งค่าใดๆ ก็ตาม จะปรากฏไอคอน Unregistered ขึ้นมา และจากนั้นสามารถตั้งค่าต่างๆ เพิ่มเติมตามความต้องการ

- เมื่อตั้งค่าเรียบร้อยแล้ว ก่อนสั่งพิมพ์สามารถบันทึกการตั้งค่าเก็บไว้ได้

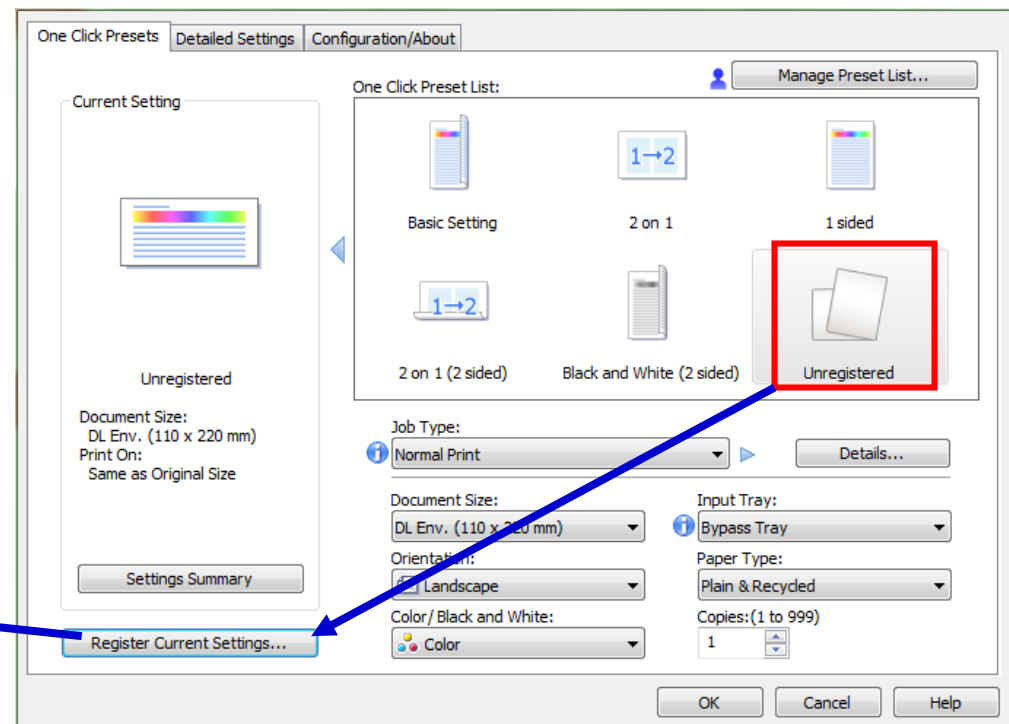
โดยกดที่ Register Current Setting.....
จากนั้นทำการตั้งชื่อไอคอน

Register Current Settings as One Click Preset

One Click Preset Name:
พิมพ์ จดหมาย

Comment:

OK



ขั้นตอนการรับงานพิมพ์ที่เครื่อง MP4002SP/5002SP

ขั้นตอนการรับงานพิมพ์ที่เครื่อง MP4002SP

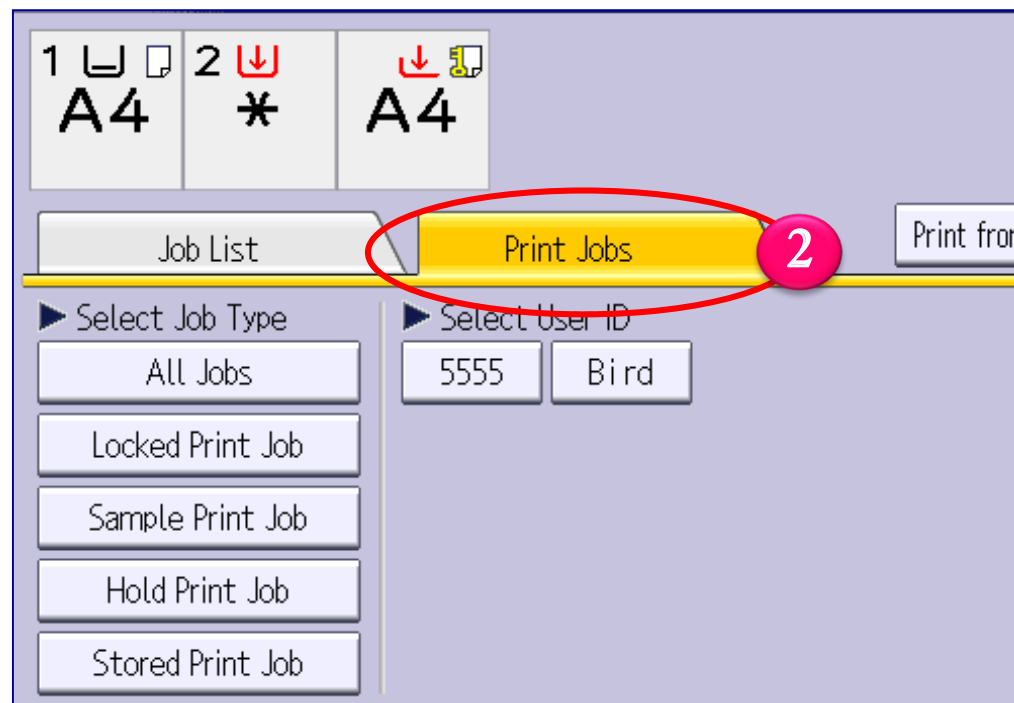
1. กดไอคอน Printer : เพื่อแสดงหน้าต่าง printer



ที่หน้าจอ **Home**

ขั้นตอนการรับงานพิมพ์ที่เครื่อง MP4002SP

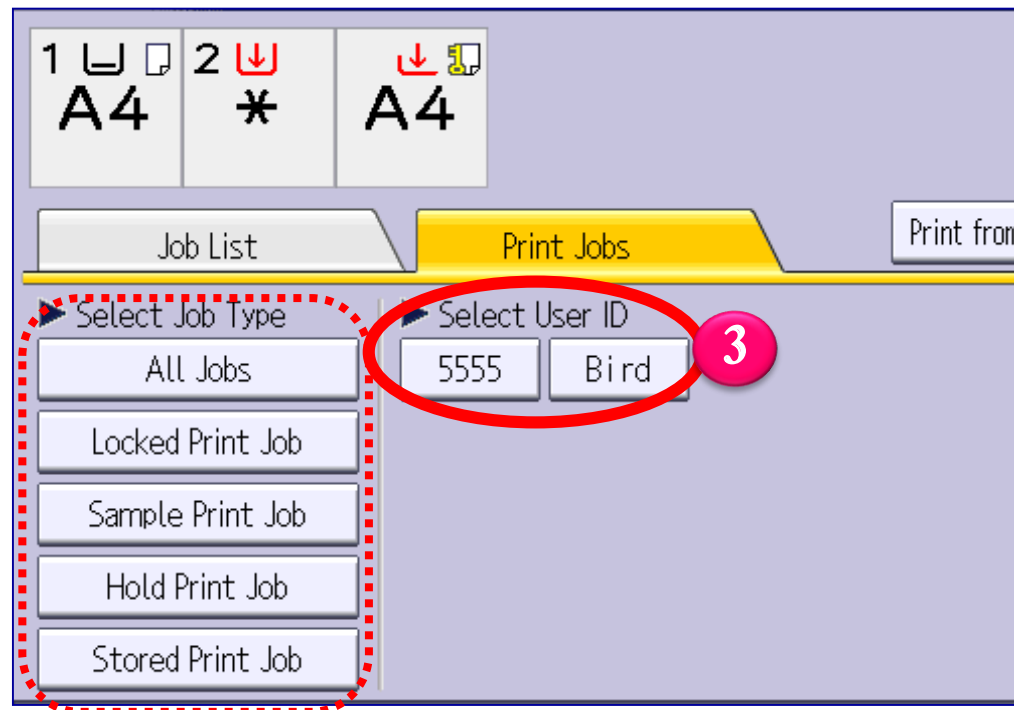
2. กดแถบ Print Jobs: เพื่อแสดงรายการงานพิมพ์ทั้งหมด



Print Jobs: กดเพื่อแสดงรายการงานพิมพ์ทั้งหมด

ขั้นตอนการรับงานพิมพ์ที่เครื่อง MP4002SP

3. กดที่แถบ Select User ID : เพื่อแสดงรายการงานพิมพ์ตามชื่อผู้ใช้

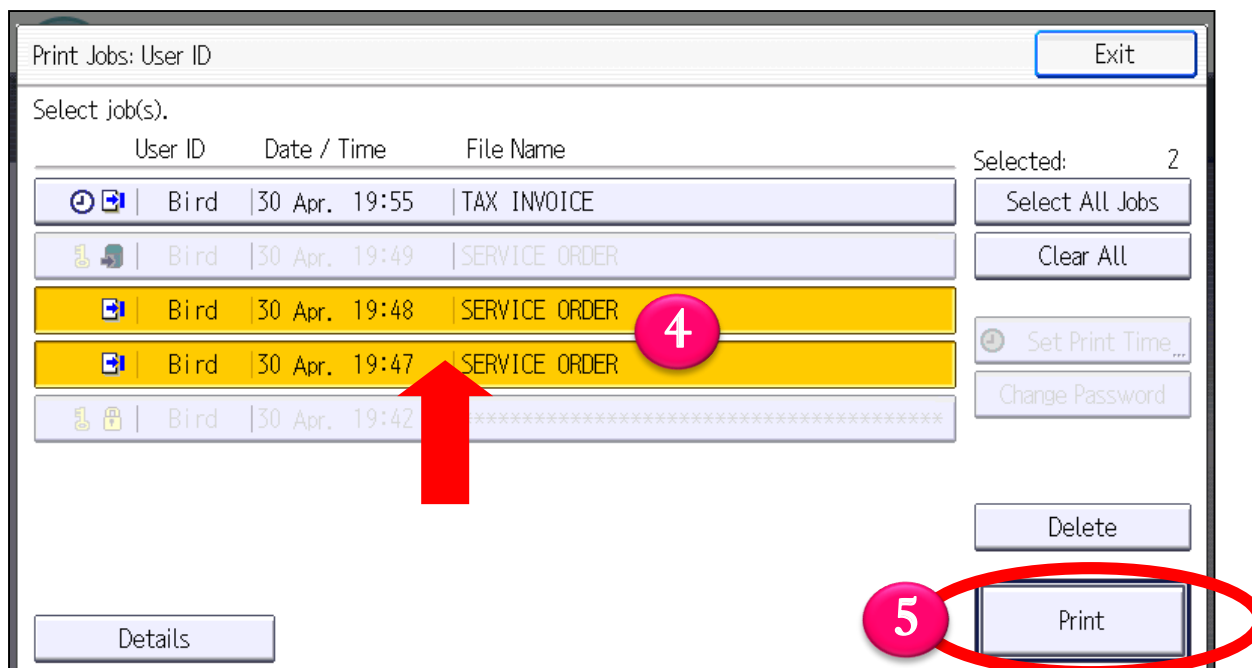


Select User ID: แสดงรายการพิมพ์ตามชื่อผู้ใช้

Select Jobs Type: แสดงรายการพิมพ์ตามชนิดของงานพิมพ์

ขั้นตอนการรับงานพิมพ์ที่เครื่อง MP4002SP

4. กดเลือกงานพิมพ์
5. กด Print เพื่อพิมพ์งานที่เลือก

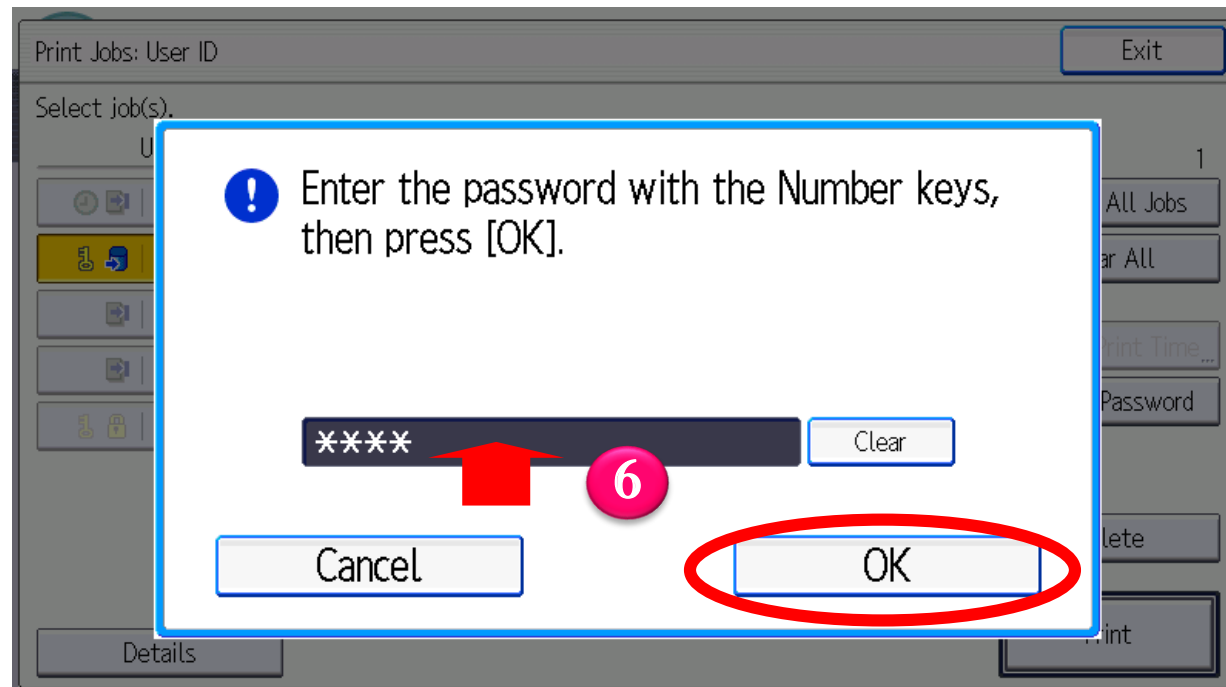


กดเลือกงานพิมพ์ที่ต้องการ และกด Print เพื่อพิมพ์งานที่เลือก

ขั้นตอนการรับงานพิมพ์ที่เครื่อง MP4002SP

6. กด OK เพื่อยืนยันการพิมพ์

กรณี Lock Print ต้องป้อน password ก่อนจึงจะพิมพ์งานได้

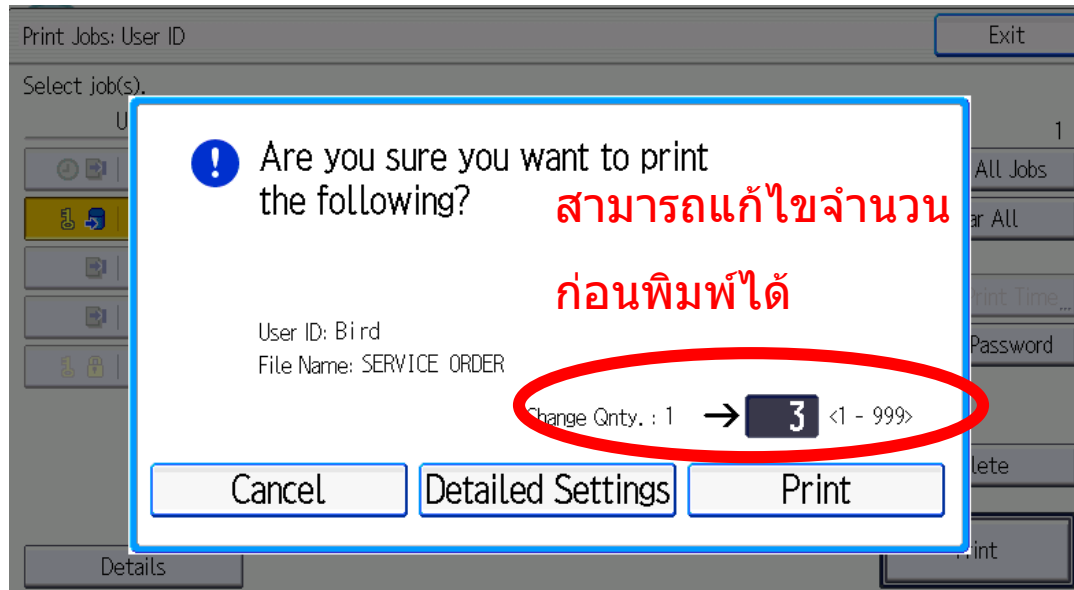


กรณี Lock Print จะปรากฏหน้าต่างให้ป้อน password ก่อนจึงจะพิมพ์งานได้

ขั้นตอนการรับงานพิมพ์ที่เครื่อง MP4002SP

เมื่อต้องการยกเลิกพิมพ์งาน หรือแก้ไขจำนวนชุด
ให้กดปุ่ม Stop ที่หน้าจอจะปรากฏหน้าต่างดังรูป

- แก้จำนวนโดยกดปุ่มตัวเลขที่หน้าจอ จากนั้นกด [**Print**]
- กด [**Cancel**] เมื่อต้องการหยุดพิมพ์ต่อ

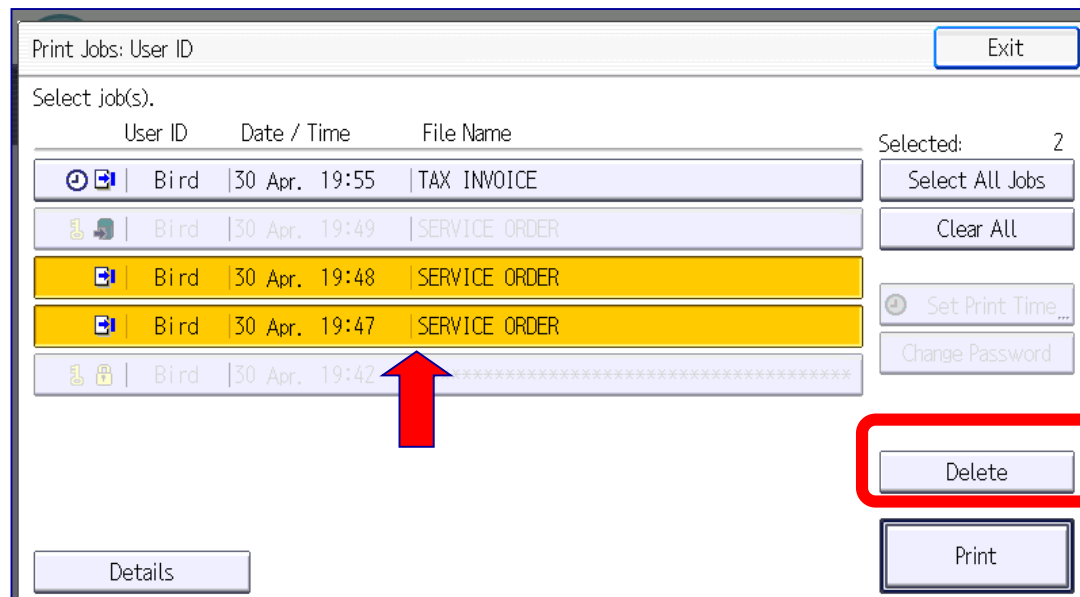


Print Jobs: กดเพื่อแสดงรายการงานพิมพ์ทั้งหมด

ขั้นตอนการรับงานพิมพ์ที่เครื่อง MP4002SP

เมื่อต้องการลบงานพิมพ์

- ให้กดเลือกงานพิมพ์ และกด Delete เมื่อต้องการลบงานพิมพ์ที่เลือกทิ้ง



กดเลือกงานที่ต้องการลบ จากนั้นกด Delete งานจะถูกลบออกจากเครื่อง

Thank you.

