



มหาวิทยาลัยมหิดล
คณะแพทยศาสตร์โรงพยาบาลรามาธิบดี

การรักษาโรคและอาการตามศาสตร์ การแพทย์แผนไทยประยุกต์

Applied Thai Traditional Medicine (ATTM)

พท.ป.พีรพงศ์ อังค์ชนะสิน
หน่วยแพทย์ทางเลือก ฝ่ายการแพทย์
โรงพยาบาลรามาธิบดี



มหาวิทยาลัยมหิดล
คณะแพทยศาสตร์โรงพยาบาลรามาธิบดี

ชื่อ นามสกุล นายพีรพงศ์ องค์กรณะสิน

ตำแหน่ง แพทย์แผนไทยประยุกต์

สถานที่ทำงาน หน่วยแพทย์ทางเลือก ฝ่ายการแพทย์ โรงพยาบาลรามาธิบดี

โทรศัพท์ที่ทำงาน 0483

E-mail address peera.tanasin@gmail.com

ประวัติการศึกษา

1.ปริญญาตรี การแพทย์แผนไทยประยุกต์ มหาวิทยาลัยมหิดล

ประวัติการทำงาน

4.แพทย์แผนจีนในโรงพยาบาลห้วยพลู จังหวัดนครปฐม แผนกการแพทย์ทางเลือก

5.แพทย์แผนจีนประจำหน่วยแพทย์ทางเลือก ฝ่ายการแพทย์ โรงพยาบาลรามาธิบดี





มหาวิทยาลัยมหิดล
คณะแพทยศาสตร์โรงพยาบาลรามาธิบดี

แพทย์แผนไทย

และ

แพทย์แผนไทยประยุกต์



ความหมาย

เล่ม ๑๓๐ ตอนที่ ๑๐ ก

ราชกิจจานุเบกษา

๑ กุมภาพันธ์ ๒๕๕๖

“การประกอบวิชาชีพการแพทย์แผนไทย” หมายความว่า การประกอบวิชาชีพที่กระทำหรือมุ่งหมายจะกระทำต่อมนุษย์ เกี่ยวกับการแนะนำ การตรวจโรค การวินิจฉัยโรค การบำบัดโรค การรักษาโรค การป้องกันโรค การส่งเสริมและการฟื้นฟูสุขภาพ โดยอาศัยองค์ความรู้ด้านเวชกรรมไทย เภสัชกรรมไทย การผดุงครรภ์ไทย การนวดไทย การแพทย์พื้นบ้านไทย และองค์ความรู้ด้านอื่นตามที่รัฐมนตรีประกาศกำหนด โดยคำแนะนำของคณะกรรมการ ทั้งนี้ ด้วยกรรมวิธีการแพทย์แผนไทยซึ่งถ่ายทอดหรือพัฒนาสืบต่อกันมา ตามตำราการแพทย์แผนไทยหรือจากสถานศึกษาที่สภาการแพทย์แผนไทยรับรอง

“การประกอบวิชาชีพการแพทย์แผนไทยประยุกต์” หมายความว่า การประกอบวิชาชีพการแพทย์แผนไทย โดยอาศัยองค์ความรู้ด้านวิทยาศาสตร์และวิทยาศาสตร์การแพทย์ซึ่งศึกษาจากสถานศึกษาที่สภาการแพทย์แผนไทยรับรอง รวมทั้งการประยุกต์ใช้เครื่องมือหรืออุปกรณ์ทางวิทยาศาสตร์การแพทย์ ทั้งนี้ ตามระเบียบและข้อบังคับของสภาการแพทย์แผนไทย



ประวัติความเป็นมา

การแพทย์แผนไทย เป็นภูมิปัญญาของไทยที่ได้สั่งสมสืบทอดต่อกันมาเป็นเวลายาวนาน มีความพยายามรักษาภูมิปัญญามาตั้งแต่อดีต เช่น การปั้นหุ่นฤๅษีคัดตน หรือ การจารึกภาพการนวดไว้ตามผนังวัดพระเชตุพนวิมลมังคลารามและวัดราชโอรสาราม เป็นต้น





ประวัติความเป็นมา

- เมื่อเริ่มมีการแพทย์แผนตะวันตกเข้ามาในไทย การแพทย์แผนไทยก็ยังมีบทบาทในการดูแลรักษาผู้ป่วย เช่น โรงพยาบาลศิริราชในยุคแรกมีแพทย์แผนไทยปฏิบัติงานรักษาและปรุงยาสมุนไพรให้ผู้ป่วย และในหลักสูตรวิชาแพทย์ก็มีวิชาแพทย์แผนโบราณด้วย
- พ.ศ.2458 มีการปรับปรุงการเรียนการสอนวิชาแพทย์ ที่ต้องการเน้นวิชาวิทยาศาสตร์มากขึ้น แพทย์แผนไทยจึงได้ถูกยกเลิกจากหลักสูตร





ประวัติความเป็นมา(ต่อ)



พ.ศ. 2523 ศาสตราจารย์นายแพทย์อวย เกตุสิงห์ ได้จัดตั้งมูลนิธิฟื้นฟูส่งเสริมการแพทย์ไทยเดิมในพระราชูปถัมภ์สมเด็จพระเทพรัตนราชสุดาฯ สยามบรมราชกุมารีและในพระสังฆราชูปถัมภ์สมเด็จพระญาณสังวร สมเด็จพระสังฆราช สกลมหาสังฆปริณายก และได้วางปรัชญาในการพัฒนาการแพทย์แผนไทยยุคใหม่

เรียกว่า “การแพทย์แผนไทยประยุกต์”



มหาวิทยาลัยมหิดล
คณะแพทยศาสตร์โรงพยาบาลรามาธิบดี

การแพทย์แผนไทยประยุกต์

เวชกรรมแผนไทย

หัตถเวชกรรมแผนไทย (แบบราชสำนัก)

เภสัชกรรมแผนไทย

การผดุงครรภ์แผนไทย



เวชกรรมแผนไทย

หลักการสำคัญ

- ธาตุ**
- ความสัมพันธ์ของมนุษย์กับสิ่งแวดล้อม โลก และจักรวาล
 - ความเป็นมนุษย์ที่สมบูรณ์
 - สมุฏฐานของโรค
 - การรักษาโรคและยาสมุนไพร
 - คุณสมบัติที่ดีของแพทย์ผู้รักษา





เวชกรรมแผนไทย

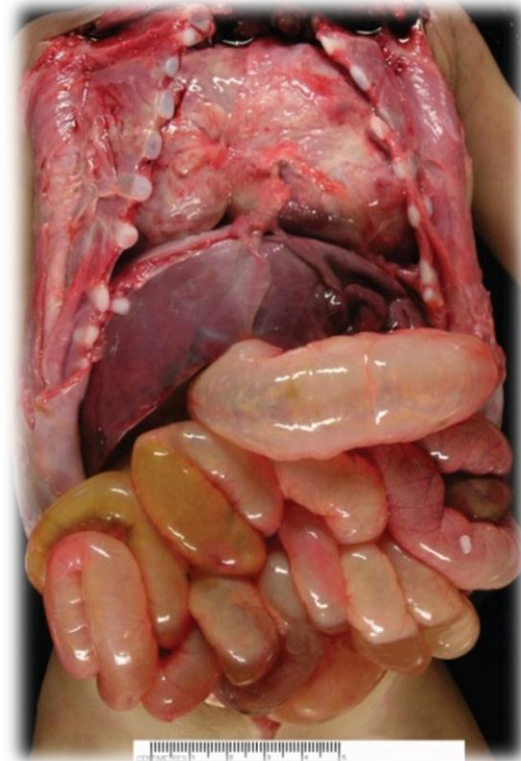
ธาตุ : ความหมาย

- สิ่งที่เป็นมูลเดิม สภาวะที่เป็นต้นเดิม
- สิ่งซึ่งเป็นส่วนสำคัญที่ทำให้ร่างกายเป็นปกติอยู่ได้ คือ ธาตุดิน ธาตุน้ำ
ธาตุลม ธาตุไฟ เรียกว่า “มหาภูตรูป 4”
- นอกจากนั้นยังมี อากาศธาตุ (ความว่างเปล่าหรือช่องว่าง)
- ในทางการแพทย์แผนไทย ธาตุยังรวมถึงองค์ประกอบของพืช สัตว์
สรรพสิ่งทั้งหลายในสิ่งแวดล้อม โลก และจักรวาล



เวชกรรมแผนไทย

“อันสรีรกายแห่งเราท่านทั้งหลาย จะปรากฏว่าน้อยว่าใหญ่ ว่าต่ำว่ากระด้าง ว่ามันว่าทนนั่น อาศัยแก่ปฐวีธาตุ ที่จะเป็นน้ำเป็น เยื่อปลั่งเกร็งกรัดชุ่มมันนั้นอาศัยแก่อาโปธาตุ อาโปธาตุนั้นตั้งอยู่ในปฐวีธาตุ ได้ปฐวีธาตุเป็นที่ตั้ง ได้เตโชธาตุเป็นผู้อภิบาลรักษา ได้วาโยธาตุเป็นผู้อุปถัมภ์ จึงตั้งอยู่ได้เป็นอันดี มิได้ร่วมมือได้ไหลออก กระทำสรีรกายประเทศนั้น ให้อัมอยู่เต็มเป็นอันดีมิได้บกมิได้พร่อง”





มหาวิทยาลัยมหิดล
คณะแพทยศาสตร์โรงพยาบาลรามาธิบดี

เวชกรรมแผนไทย





ธาตุดิน - ปถวีธาตุ

“แข็งกระด้าง หยาบ จับต้องได้”

ธาตุแห่งโครงสร้าง เป็นที่อยู่ของธาตุน้ำ ลม ไฟ และอากาศธาตุ

ส่วนที่มีลักษณะของธาตุดิน

- ในร่างกายมนุษย์ เช่น ผม ขน เล็บ ฟัน ผิวหนัง สมอง กล้ามเนื้อ เอ็น กระดูก ไข-กระดูก ม้าม หัวใจ ตับ ปอด ไต พังพืด ลำไส้(ใหญ่-น้อย) อาหารที่เพี้ยย่อยใหม่ๆ อาหารที่คูดซึ่มแล้ว รวมทั้งของเสี้ย
- ในธรรมชาติ เช่น ก้อนหิน ก้อนดิน ภูเขา อิฐ หิน ทราย และแผ่นดิน เป็นต้น



ไฟ
(เตโชธาตุ)



ลม
(วาโยธาตุ)



น้ำ
(อาโปธาตุ)



ดิน
(ปถวีธาตุ)



ธาตุน้ำ - อาโปธาตุ

“ซึมซาบ อาบเอิบไปในปถวีธาตุ”

ส่วนที่มีลักษณะของธาตุน้ำ

- ในร่างกายมนุษย์ ได้แก่ ของเหลวต่าง ๆ และสารกึ่งของแข็ง เช่น เลือด น้ำดี เกล็ดหนอง เหงื่อ มัน ไขมัน น้ำตา น้ำลาย น้ำในจมูก ปัสสาวะ และน้ำไขข้อ
- ในธรรมชาติ เช่น น้ำในห้วย หนอง คลองบึง แม่น้ำ ทะเล เป็นต้น



ไฟ
(เตโชธาตุ)



ลม
(วาโยธาตุ)



น้ำ
(อาโปธาตุ)



ดิน
(ปถวีธาตุ)



ธาตุลม - วาโยธาตุ

“กระทำไห้ไหว ให้เกิดอิริยาบถ นั่ง นอน ยืน ค้ำชูอวัยวะน้อยใหญ่ให้สำเร็จกิจ
เปลี่ยนแปลง พัดขึ้น ๆ ลง ๆ ซ่านไปในองคาพยพแห่งสรรพสัตว์ตลอดเวลา”

ส่วนที่มีลักษณะของธาตุลม

- ในร่างกายมนุษย์ ได้แก่ พลังงานที่ควบคุมการเคลื่อนไหวของร่างกาย เช่น ลมพัดขึ้นเบื้องบน ลมพัดลงเบื้องล่าง ลมพัดในท้อง ลมพัดในลำไส้ ลมพัดทั่วร่างกาย ลมหายใจ เป็นต้น
- ในธรรมชาติ ได้แก่ พลังที่เคลื่อนไหวอยู่ในธรรมชาติ เช่น ลมพัด ลมพายุ ลมที่ทำให้โลกและจักรวาลหมุนและเคลื่อนไป



ไฟ
(เตโชธาตุ)



ลม
(วาโยธาตุ)



น้ำ
(อาโปธาตุ)



ดิน
(ปถวิธาตุ)



ธาตุไฟ - เตโชธาตุ

“กระทำให้อบอุ่น เป็นไอเป็นควัน บำรุง รักษาปถวิธาตุ
มิให้เปื่อยมิให้เน่า เผลอาหารให้ย่อย”

ส่วนที่มีลักษณะของธาตุไฟ

- ในร่างกายมนุษย์ เป็นความร้อนแห่งชีวิตและการเผาไหม้ เช่น ไฟที่ทำให้ร่างกายอบอุ่น ไฟที่ทำให้เกิดความวิตก ไฟที่ทำให้แก่ และไฟย่อยอาหาร เป็นต้น
- ในธรรมชาติ เช่น แสงอาทิตย์ ไฟจากการหุงต้ม ภูเขาไฟ ความร้อนที่อยู่ในโลก เป็นต้น



ไฟ
(เตโชธาตุ)



ลม
(วาโยธาตุ)



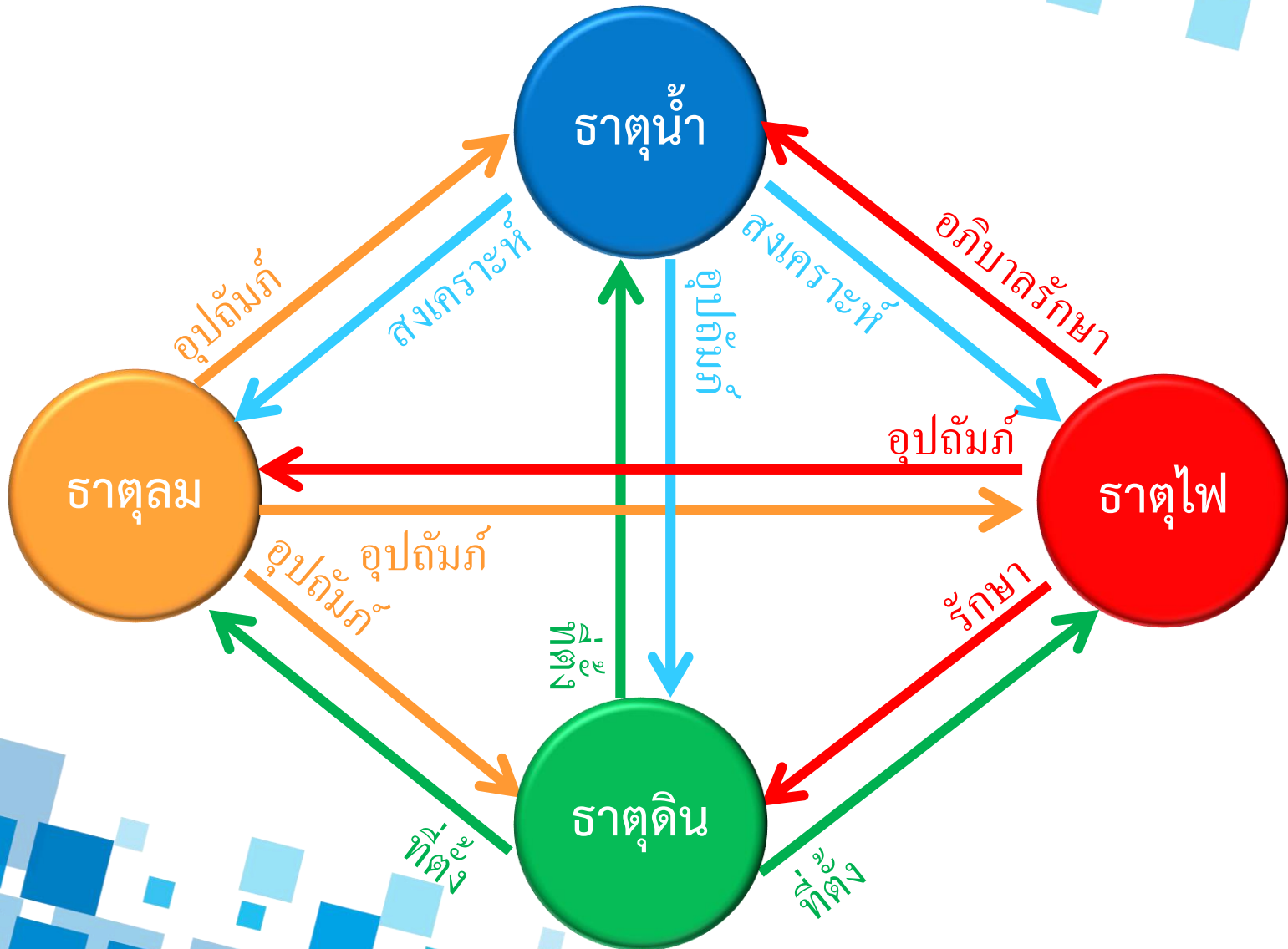
น้ำ
(อาโปธาตุ)



ดิน
(ปถวิธาตุ)



ความสัมพันธ์ของธาตุ (ในภาวะปกติ)





ธาตุประจำดวงดาว

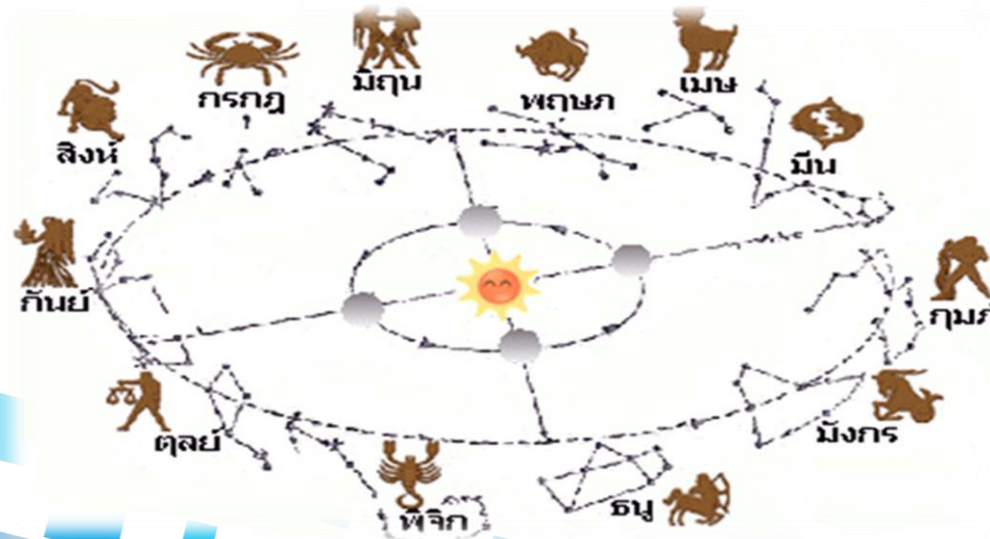
ดวงจันทร์และดาวพฤหัสบดี	→	ธาตุดิน
ดาวพุธและศุกร์	→	ธาตุน้ำ
ดาวอังคาร	→	ธาตุลม
ดวงอาทิตย์และดาวเสาร์	→	ธาตุไฟ





ธาตุประจำหมู่ดาว

- หมู่ดาวราศีเมษ สิงห์ ธนู → **ธาตุไฟ**
- หมู่ดาวราศีพฤษภ กันย์ มังกร → **ธาตุดิน**
- หมู่ดาวราศีเมถุน ตุลย์ กุมภ์ → **ธาตุลม**
- หมู่ดาวราศีกรกฎ พิจิก มีน → **ธาตุน้ำ**





แนวคิดเกี่ยวกับความเจ็บป่วยของมนุษย์ (สมมุติฐานของโรค)

มนุษย์เจ็บป่วย เพราะวิถีการดำเนินชีวิตที่ขาดสมดุลและการเสียสมดุลของธาตุในร่างกายที่เปลี่ยนแปลงตามอิทธิพลของปัจจัยต่างๆ เช่น

- อายุสมมุติฐาน อายุ
- ฤดูกาลสมมุติฐาน ฤดูกาล
- กาลสมมุติฐาน เวลา
- ประเทศสมมุติฐาน ภูมิประเทศ-ถิ่นที่อยู่
- มูลเหตุหรืออุบัติเหตุกรรม

อดนอน	อดข้าว	อดน้ำ	การกิน	เสรำาโศก	เสียใจ
กลิ่นอูจจาระ	ปัสสาวะ		อิริยาบถ	โทสะ	
ทำงานหนักเกินไป	กำลัง		ความร้อน	ความเย็น	



หัตถเวชกรรมแผนไทยเวชกรรมแผนไทย

การนวดไทย เป็นหัตถการทางการแพทย์แผนไทยมีมาแต่โบราณเป็นทั้งศาสตร์และศิลป์ ผู้นวดจะใช้มือหรือส่วนต่างๆของร่างกาย กด คลึง บีบ ดึง บิด คัด เพื่อช่วยบรรเทาอาการเจ็บหรือแก้ไขภาวะต่างๆ

การนวด ที่พบเห็นในสังคมไทยในปัจจุบันมีหลายรูปแบบ สามารถแบ่งเป็น 2 แบบ คือ

- **การนวดไทยแบบเชลยศักดิ์**
- **การนวดไทยแบบราชสำนัก**



หัตถเวชกรรมแผนไทยเวชกรรมแผนไทย

การนวดไทยแบบเชลยศักดิ์

หมายถึง การนวดแบบสามัญชนทั่วไป มีการสืบทอดฝึกฝนจนเป็นแบบแผน การนวดตามวัฒนธรรมท้องถิ่น ซึ่งเหมาะสำหรับชาวบ้านจะนวดกันเอง ใช้สองมือและอวัยวะส่วนอื่น โดยไม่ต้องใช้ยา ในปัจจุบันจึงเป็นที่รู้จักและแพร่หลายในสังคมไทย





หัตถเวชกรรมแผนไทยเวชกรรมแผนไทย

การนวดไทยแบบราชสำนัก

หมายถึง การกระทำต่อร่างกายมนุษย์โดยการนวดด้วยนิ้วมือและมือตามศาสตร์และศิลป์ที่สืบทอดกันมาจากการแพทย์แผนไทยที่เคยปฏิบัติงานอยู่ในราชสำนัก มีจุดประสงค์เพื่อบำบัดรักษาโรคและฟื้นฟูสภาพของผู้ป่วย





มหาวิทยาลัยมหิดล
คณะแพทยศาสตร์โรงพยาบาลรามาธิบดี

หัตถเวชกรรมแผนไทยเวชกรรมแผนไทย



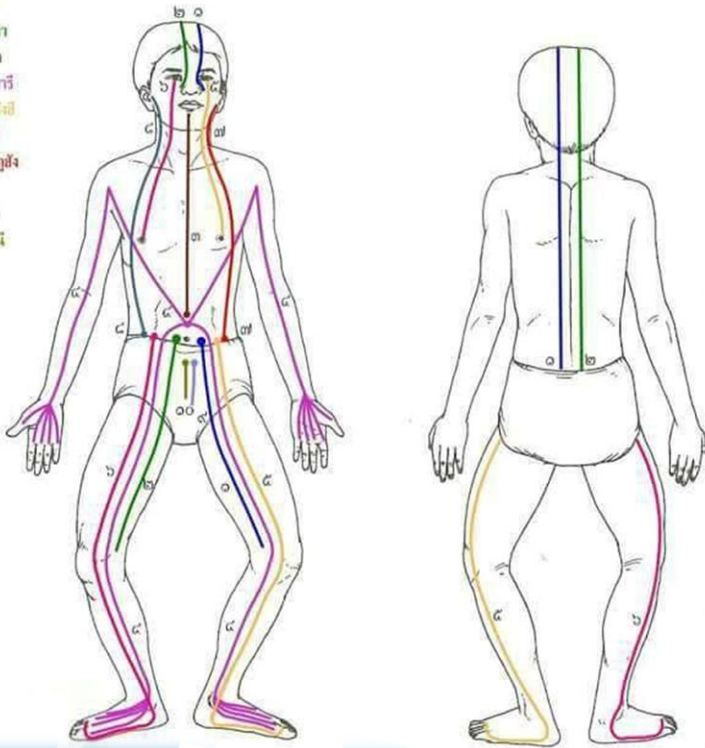
ภาพการฝึกฝนการยกกระดาน



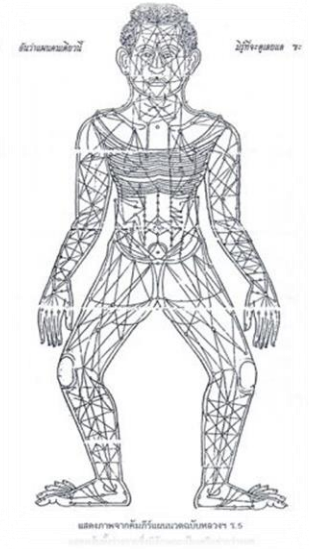
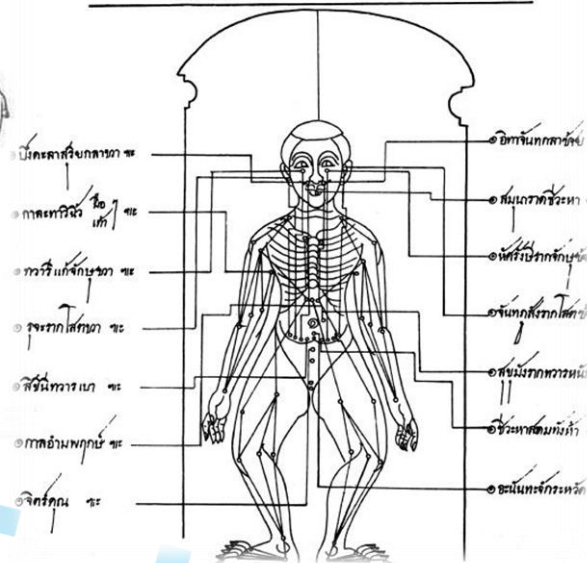
หัตถเวชกรรมแผนไทยเวชกรรมแผนไทย

ทางเดินของเส้นประธานสิบ

- เส้นอึก
- เส้นจิงฉลา
- เส้นอุมา
- เส้นกาทารี
- เส้นกัธรังสี
- เส้นหวาริ
- เส้นจันทภูมิง
- เส้นรุช่า
- เส้นสุตุมัง
- เส้นอิกกณิ



อักษรมุขแผนไทยรูปนี้ บอกตำแหน่งหัวพื้นทั้ง ๑๐ ชั้นเป็นประธานแก่เส้นทั้ง ๑๐ เส้น



แสดงภาพจากหนังสือประมวลความรู้ พ.ศ. ๒๕๐๖



หัตถเวชกรรมแผนไทยเวชกรรมแผนไทย

ความรู้และทักษะพื้นฐานสำหรับการนวดไทยแบบราชสำนัก

การนวดพื้นฐาน หมายถึง การนวดตามแนวเส้นและตำแหน่งต่างๆของร่างกายเพื่อกระตุ้นระบบต่างๆในร่างกาย เป็นการเตรียมความพร้อมก่อนการนวดจุดสัญญาณ

การนวดจุดสัญญาณ หมายถึง การนวดที่จุดสัญญาณ เพื่อกระตุ้นพลังประสาท และเพื่อถ่ายหรือบังคับเลือดและความร้อนไปยังตำแหน่งต่างๆของร่างกาย



หัตถเวชกรรมแผ่นไทยเวชกรรมแผ่นไทย

การแต่งรสมือ หมายถึง วิธีการลงน้ำหนักในการนวดแต่ละจุด กล่าวคือ ขนาดของน้ำหนักจะต้องพอเหมาะทั้งกับโรคและรู้รับการบำบัด และช่วงของการลงน้ำหนักแบ่งได้เป็น 3 ช่วง

หน่วง คือ ช่วงที่เริ่มวางนิ้วมือลงที่ตำแหน่งจะนวด แล้วค่อยๆ เพิ่มน้ำหนักช้า

เน้น คือ ช่วงที่เพิ่มน้ำหนักที่กดให้มากขึ้นจนถึงขนาดที่ต้องการ

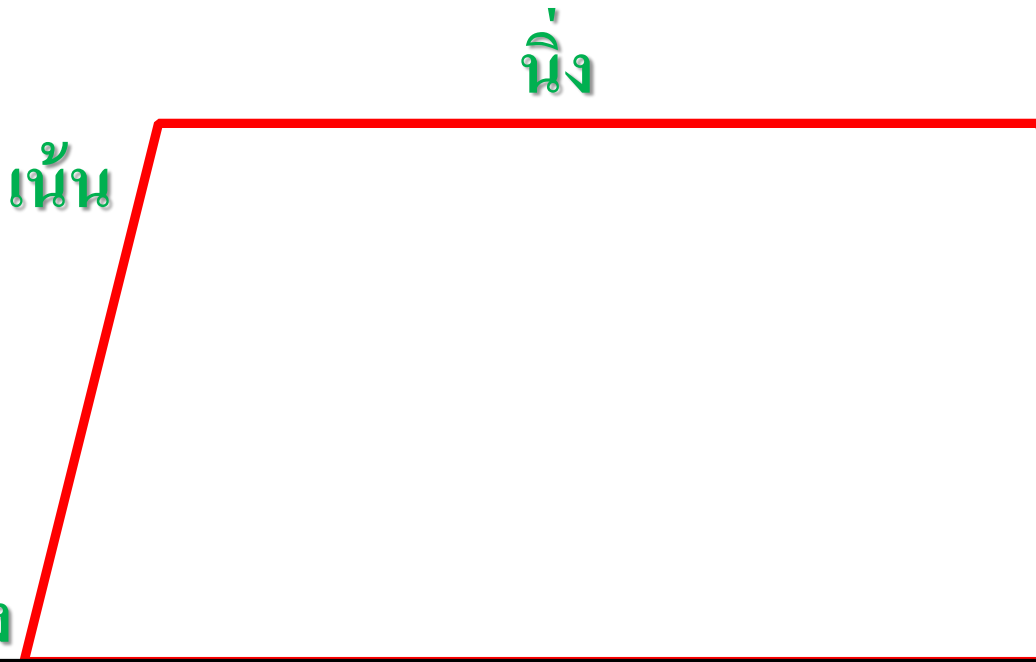
นิ่ง คือ ช่วงที่กดนวดด้วยแรงที่มีน้ำหนักและที่ทิศที่ต้องการต่อจนหมด

ระยะเวลาที่กำหนด



หัตถเวชกรรมแผ่นไทยเวชกรรมแผ่นไทย

แรง



เวลา

ห่วง



มหาวิทยาลัยมหิดล
คณะแพทยศาสตร์โรงพยาบาลรามาธิบดี

การประคบสมุนไพร

ช่วยกระตุ้น การไหลเวียนเลือด ช่วยลด
อาการบวม บรรเทาอาการอักเสบของกล้ามเนื้อ
บรรเทาอาการปวดเมื่อยตามร่างกาย ในหญิงหลัง
คลอดช่วยลดอาการคัดตึงของเต้านม





มหาวิทยาลัยมหิดล
คณะแพทยศาสตร์โรงพยาบาลรามาธิบดี

การอบไอน้ำสมุนไพร

ช่วยกระตุ้น การไหลเวียนเลือด บรรเทาอาการ
ปวดเมื่อยตามร่างกาย ช่วยให้หลอดเลือดขยายหายใจ
สะดวก ในหญิงหลังคลอดช่วยขับน้ำคาวปลาที่
ตกค้าง





เภสัชกรรมแผนไทย

แพทย์แผนไทย ในสมัยโบราณจะเตรียมยาให้ผู้ป่วยด้วยตนเอง โดยใช้
ความรู้ที่เป็นหลักสำคัญ คือ **หลักเภสัช 4** ได้แก่

- เภสัชวัตถุ
- สรรพคุณเภสัช
- คณาเภสัช
- เภสัชกรรม



เภสัชกรรมแผนไทย

เภสัชวัตถุ หมายถึง สิ่งที่นำมาใช้ปรุงยาหรือประกอบเป็นยา ต้องรู้จัก
รูปลักษณะ รส กลิ่น สี และชื่อของเภสัชวัตถุนั้นๆ เป็นอย่างดี แบ่งเป็น 3 ประเภท

- พืชวัตถุ
- สัตว์วัตถุ
- ธาตุวัตถุ





มหาวิทยาลัยมหิดล
คณะแพทยศาสตร์โรงพยาบาลรามาธิบดี

หลักการใช้ยาสมุนไพร



ดูส่วนผสม

ดูขนาด

ดูต้น

ดูกับโรค





มหาวิทยาลัยมหิดล
คณะแพทยศาสตร์โรงพยาบาลรามาธิบดี

ถุกต้น



โบชะพลู



โบพลู



ฉูกส่วน



น้ำยางสีเหลือง



มหาวิทยาลัยมหิดล
คณะแพทยศาสตร์โรงพยาบาลรามาธิบดี

ดูขนาด

ชุมเห็ดเทศ



ฟ้าทะลายโจร





มหาวิทยาลัยมหิดล
คณะแพทยศาสตร์โรงพยาบาลรามาธิบดี

ฉุกวิธี



สะตุน้ำประสานทอง





เภสัชกรรมแผนไทย

สรรพคุณเภสัช

หมายถึง ความรู้เกี่ยวกับสมุนไพรแต่ละตัวมีรสเป็นอย่างไร เพราะรสของยาแสดงถึงสรรพคุณในการรักษา นิยมแบ่งเป็น 9 รส ได้แก่

ฝาด หวาน เมาเบื่อ ขม

เผ็ดร้อน มัน หอมเย็น เค็ม เปรี้ยว



รสฝาด



สรรพคุณ : สมานธาตุดิน

รักษาแผลภายนอกและ
ภายใน, รักษาแผลในกระเพาะ
อาหาร, ท้องเสีย

แสดงกับ : ท้องผูก, ท้องอืด, ไอ



รสหวาน

สรรพคุณ : เพิ่ม ธาตุน้ำ
ให้ความชุ่มชื้น แก่ ธาตุดิน

บำรุงผิวหนังและร่างกาย

รักษาอาการไอแห้งๆ

แสดงกับ : แผลและ, มีหนอง

เบาหวาน, คลื่นไส้อาเจียน,

โอมิเสมหะ

รากชะเอมเทศ

น้ำผึ้ง

อ้อย



ธัญพืช



งา



ถั่วลิสง



ถั่วเขียว

สรรพคุณ : บำรุงธาตุคิน
กระตุก, ขี้ต่อ, กล้ามเนื้อ,
เส้นเอ็น บำรุงกำลัง รักษา
อาการฟืดขัดตามข้อ
แสดงกับ : ไอ, หอบหืด, ไข้



รสเมาเบื่อ



สรรพคุณ : แก้พิษและฟอก
ธาตุน้ำ ที่เน่าเสีย; เลือด, น้ำเหลือง
รักษาแมลงสัตว์กัดต่อย, โรค
ผิวหนัง / น้ำเหลืองเสีย
แสดงกับ : โรคหัวใจ, ไอ



รสขม



มะระขี้นก



มะระจีน

สรรพคุณ : รักษาสมคุณ ชาติพุไฟ
และ ชาติน้ำ

บำรุงเลือดและน้ำดี, รักษาไข้,
ตัวร้อน, ร้อนใน, กระจายน้ำ เพิ่ม
ความอยากอาหาร

แสดงกับ : โรคหัวใจ, ท้องอืดเพื่อ



รสเผ็ดร้อน



พริกไทย



กระเทียม



ขิง

สรรพคุณ : เพิ่มอิทธิพล
ธาตุไฟ กระตุ้นการไหลเวียน
ธาตุลม รักษาอาการปวดท้อง,
ประจำเดือน, ท้องอืดเฟ้อ, อาหาร
ไม่ย่อย, แขนขาชาหรืออ่อนแรง
แสดงกับ : ไข้, อาการอักเสบ
บวมแดง, ความดันโลหิตสูง,
ประจำเดือนมามาก



รสหอมเย็น



ดอกมะลิ



ใบเตยหอม



หญ้าฝรั่น

สรรพคุณ : ลด อิททิลล
ธาตุไฟ กระจาย ธาตุลม ให้
เดินได้สะดวก บำรุงหัวใจ
ดับ ปอด รักษาอาการปวด
ศีรษะ วิงเวียน อ่อนเพลีย
กระหายน้ำ
แสดงกับ : ท้องอืดเพื่อ



รสเค็ม

สรรพคุณ :

รักษา ธาตุคิน ไม่ให้เน่าเสีย

กักฟอกและขับ ธาตุน้ำ ออกจาก

ร่างกาย รักษาอาการท้องผูก, ไอมี
เสมหะ, โรคผิวหนัง

แสดงกับ : แผลในกระเพาะอาหาร,

ไอแห้งๆ, ท้องเสีย, บิด



เกลือ (Sodium chloride)



ดีเกลือ (Magnesium sulfate)



รสเปรี้ยว



มะขาม (ใบ, ลูก)



มะนาว



มะขามป้อม

สรรพคุณ :

ฟอกและขับ ชาติุน้ำ ออกจากร่างกาย; เลือด, เสมหะ, รักษาอาการท้องผูก, ไอมีเสมหะ, กระจายน้ำ

แสดงกับ : โรคน้ำเหลืองเสีย, ท้องเสีย, ไข้



เภสัชกรรมแผนไทย

คณาเภสัช หมายถึง ความรู้ในการจัดหมวดหมู่ของสมุนไพรชนิดต่างๆมา
รวมเรียกเป็นชื่อเดียว เพื่อให้ง่ายต่อการจดจำและการปรุงยา โดยสมุนไพร
เหล่านั้นมักจะมีสรรพคุณไปในทางเดียวกัน

เภสัชกรรม หมายถึง ความรู้ในการนำสมุนไพรตั้งแต่ 2 ชนิดขึ้นไป มา
ปรุงเป็นยาตำหรับ ในยาตำหรับหนึ่งๆจะมีส่วนประกอบ 4 ส่วน คือ

➤ **ยาหลัก**

➤ **ยารอง**

➤ **ยากุม/ยาประกอบ**

➤ **ยาชูกลิ่น ชูรส และแต่งสีของยา**



ผดุงครรภ์แผนไทย

- การตรวจ การบำบัด การแนะนำ
- การส่งเสริมสุขภาพหญิงมีครรภ์
- การป้องกันความผิดปกติในระยะตั้งครรภ์และระยะคลอด
- การทำคลอด
- การดูแลส่งเสริมสุขภาพมารดาและทารกในระยะหลังคลอด

ด้วยกรรมวิธีการแพทย์แผนไทย



ผดุงครรภ์แผนไทย

ขณะตั้งครรภ์

- สุขภาพทั่วไป
- การปฏิบัติตน
- การนวด
- การประคบสมุนไพร
- การบริหารร่างกาย
- อาหาร
- ยาสมุนไพร

ขณะคลอด

ด้านจิตใจ

- การให้กำลังใจ
- ความต้องการเพื่อน
- การกลัวการคลอด

ด้านร่างกาย

- ลดความเจ็บปวด
- การดูแลความสะดวกสบาย



ผดุงครรภ์แผนไทย

หลังคลอด

ด้านร่างกาย

- แผลฝีเย็บ น้ำคาวปลา
- มดลูก
- เต้านม
- หน้าท้อง
- การขับถ่าย

การปฏิบัติตัว

การอยู่ไฟ



ผดุงครรภ์แผนไทย

วิธีการดูแลหญิงหลังคลอด

- การนวด
- การประคบสมุนไพร
- การหัตถ์มือเกลือ
- การอบสมุนไพร
- การนั่งถ่าน
- การพันผ้าหน้าท้อง
- การบำรุงผิวพรรณ
- การให้คำแนะนำเรื่องการปฏิบัติตน เช่น อาหารหญิงหลังคลอด



การนวด

การใช้มือบีบหรือกดลงบนกล้ามเนื้อตามส่วนต่างๆของร่างกาย
เพื่อกระตุ้นระบบการไหลเวียนเลือด น้ำเหลืองและระบบประสาท
ทำให้กล้ามเนื้อคลายตัว





การประคบสมุนไพร

การนำลูกประคบที่ทำจากสมุนไพรมา
นึ่งให้ร้อนแล้วนวดหรือกดคลึงตามบริเวณ
ร่างกาย สามารถใช้กับหญิงตั้งครรภ์และ
หญิงหลังคลอด ส่วนใหญ่นิยมประคบ
สมุนไพรหลังจากการนวด





มหาวิทยาลัยมหิดล
คณะแพทยศาสตร์โรงพยาบาลรามาธิบดี

การเข้ากระโจม

การนำสมุนไพรสดหรือแห้งหลายๆ

ชนิดมาต้มเพื่อให้เกิดไอน้ำภายในกระโจม

และใช้อบตัว นิยมทำในหญิงหลังคลอด





ผดุงครรภ์แผนไทย

การทับหม้อเกลือ

การนำเอา หม้อดินหรือหม้อตะนนใส่เกลือและนำไปตั้งไฟให้ร้อน แล้วนำมาวางบนสมุนไพรห่อด้วยผ้าจากนั้นทำการทับหม้อเกลือให้กับหญิงคลอดบุตร





มหาวิทยาลัยมหิดล
คณะแพทยศาสตร์โรงพยาบาลรามาธิบดี

การบำบัดมือเกลือ





มหาวิทยาลัยมหิดล
คณะแพทยศาสตร์โรงพยาบาลรามาธิบดี

การนั่งถ่าน





มหาวิทยาลัยมหิดล
คณะแพทยศาสตร์โรงพยาบาลรามาธิบดี

การพันผ้าหน้าท้อง





มหาวิทยาลัยมหิดล
คณะแพทยศาสตร์โรงพยาบาลรามาธิบดี

การดูแลผิวพรรณ





ผดุงครรภ์แผนไทย

คำแนะนำการรับประทานอาหารสำหรับหญิงหลังคลอด



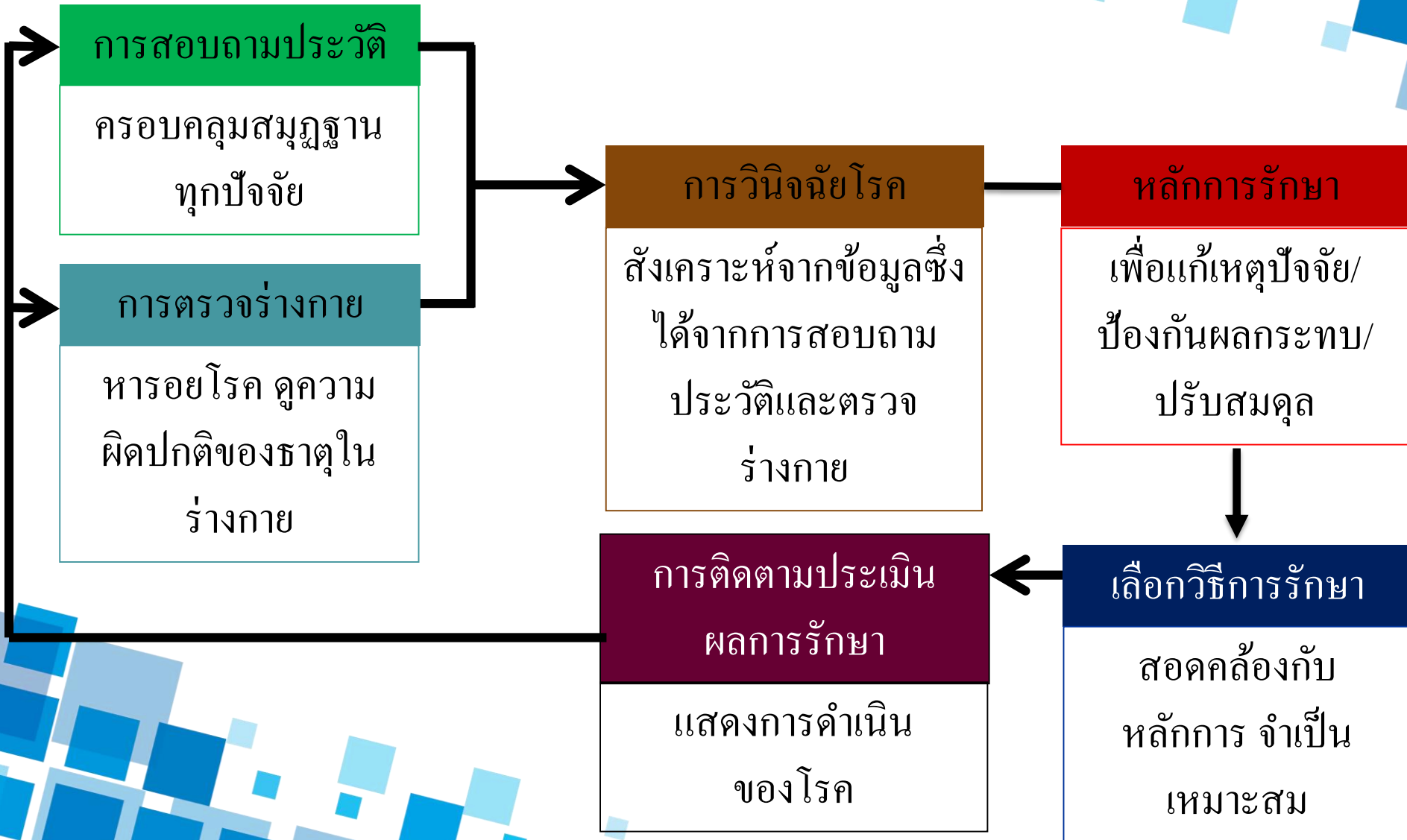
อาหารที่ส่งเสริม



อาหารแสลงที่ห้าม



แนวทางเวชปฏิบัติการแพทย์แผนไทย





แนวทางเวชปฏิบัติการแพทย์แผนไทย

- การใช้ยาสมุนไพร
- การใช้หัตถการ/วิธีการทางการแพทย์แผนไทย
- การให้คำแนะนำเรื่องต่างๆที่เกี่ยวข้องกับอาการเจ็บป่วยและการส่งเสริมสุขภาพ



Group A : ตรวจโดยแพทย์แผนไทย

1. กลุ่มอาการ/โรคที่เกี่ยวกับระบบทางเดินหายใจ

- ใช้หวัด

2. กลุ่มอาการ/โรคที่เกี่ยวกับระบบประสาท

- อัมพฤกษ์/อัมพาต/อัมพาตใบหน้า (ระยะฟื้นฟูสภาพ) - พารกินสัน
- ชาที่แขน ขา ปลายมือ ปลายเท้า (ในผู้ป่วยเบาหวาน)

3. กลุ่มอาการ/โรคที่เกี่ยวกับระบบหัวใจและหลอดเลือด

- อ่อนเพลีย/เวียนศีรษะ - นอนไม่หลับ

- กลุ่มอาการวัยทอง หงุดหงิดง่าย ร้อนภายในร่างกาย

4. กลุ่มอาการ/โรคเกี่ยวกับระบบทางเดินอาหาร

- ท้องผูกถ่ายลำบาก

5. ลักษณะอาการ/โรคเกี่ยวกับแม่และเด็ก

- น้ำนมไหลน้อย - คัดเต้านม
- มารดาคลอดปกติ ระยะหลังคลอด 7 วัน - มารดาผ่าคลอด ระยะหลังคลอด 45 วัน

6. กลุ่มอาการ/โรคที่เกี่ยวกับระบบอวัยวะสืบพันธุ์

- เสื่อมสมรรถภาพทางเพศ

7. กลุ่มอาการ/โรค ที่เกี่ยวกับระบบกล้ามเนื้อและโครงสร้าร่างกาย

7.1) อาการปวดบริเวณศีรษะ คอ บ่า ไหล่ แขน - ปวดศีรษะ ร่วมกับกล้ามเนื้อบ่า คอ แข็งตึง - ปวดต้นคอ/คอตกหมอน - ปวดบ่า/ปวดสะบัก - ปวดไหล่/หัวไหล่ติด - ปวดแขน/ปวดข้อศอก/ปวดข้อมือ/ปวดข้อมือนิ้ว	7.2) อาการปวดบริเวณหลัง สะโพก ขา เท้า - ปวดหลัง /ปวดสะโพก - กระดูกหลังคด/แอ่น - ปวดขา/ปวดเข่า/เข่าบวม - ปวดข้อเท้า/ปวดส้นเท้า/ปวดข้อนิ้วเท้า
7.3) อาการ/โรคเกี่ยวกับข้อเข่า/ข้อเข่าเสื่อม/ข้อหลุด - ข้อเท้าแพลงหรือเคล็ด	7.4) อาการ/โรคที่เกี่ยวกับการอักเสบ ตะคริว/กลุ่มอาการกล้ามเนื้ออื่น ๆ - ชาเหน็บชา - ตะคริวบ่อย - ปวดเมื่อยกล้ามเนื้อจากการออกกำลังกาย - กล้ามเนื้ออ่อนแรง/กล้ามเนื้อเกร็ง

8. กลุ่มโรคและอาการที่พิจารณาให้การรักษาคด้วยยาสมุนไพร ** (ยังไม่เปิดให้บริการ)

- ไอ เจ็บคอ คัดจมูก น้ำมูกไหล	- ร้อนใน/กระหายน้ำ
- ท้องอืด/แน่นท้อง/อาหารไม่ย่อย	- รีดเลือดงทวาร
- ท้องเสีย แบบไม่ติดเชื้อ (ไม่มีไข้ ไม่มีถ่ายเป็นมูกเลือด)	- แสบร้อนกลางอก/เรอเปรี้ยว
- เบื่ออาหาร	- ผื่นคันตามผิวหนัง
- สะเก็ดเงิน	- งูสวัด
- ประจำเดือนมาไม่ปกติ	- หญิงวัยใกล้หมดประจำเดือน/หญิงวัยหมดประจำเดือน
- เสื่อมสมรรถภาพทางเพศ	- บิลสภาวะแสบขัด
- บิลสภาวะไม่สุด	

Group B : แพทย์แผนปัจจุบันส่งปรึกษา

- ปวดเข่าเฉียบพลัน (Acute knee pain)	- หอบหืด (Asthma) / ภูมิแพ้ (Allergic Rhinitis)
- สตรีหลังคลอดนำค่าวปลาไม่เดิน /Post-partum care	- หายใจไม่เต็ม (Breath less)
- อาการอักเสบ ปวด บวม แดง ร้อน ตามบริเวณข้อต่อ ของร่างกาย /Lumbosacral/Lumbar Spondyloarthropathy	- อาการอักเสบ ปวด บวม แดง ร้อน บริเวณข้อต่อ กระดูกสันหลังช่วงเอว/ Lumbar Spondyloarthropathy

Group C : ห้ามตรวจรักษา

1. มีไข้สูงเกิน 38.5 องศาเซลเซียส	2. โรคหัวใจ (Heart Disease)
3. เบาหวานที่ยังควบคุมระดับน้ำตาลไม่ได้ (Uncontrolled FBS in DM)	4. บริเวณที่มีบาดแผลเปิด แผลเรื้อรัง หรือ เลือดออก
5. โรคติดต่อระยะแพร่เชื้อ	6. โรคมะเร็ง (Malignant Tumor)
7. แผลหลังผ่าตัด 1 เดือน (Post-operation <1 month)	8. หลอดเลือดดำอักเสบ(Deep Venous Thrombosis)
9. กระดูกพรุนรุนแรง (Osteoporosis)	10. มีอาการผิดปกติทางระบบประสาท หรือหลอด เลือดสมองเฉียบพลัน
11. บริเวณที่มีรอยโรคผิวหนังที่สามารถติดต่อได้	12. อุบัติเหตุต่างๆ ภายใน 72 ชม.
13. ความดันโลหิตสูง (systolic สูงกว่าหรือเท่ากับ 160 mmHg และ/หรือ diastolic สูงกว่าหรือเท่ากับ 100 mmHg) ที่มีอาการหน้ามืด ใจสั่น/ปวดศีรษะ หรือคลื่นไส้อาเจียน	



บริการด้านการแพทย์แผนไทย

การนวดแผนไทยแบบราชสำนัก

เป็นศาสตร์การนวดที่สืบทอดมาจกแพทย์แผนไทยที่ทำงานในวังเจ้านายชั้นสูง โดยแพทย์ผู้ให้การบำบัดจะใช้เอวและมือ นวดไปตามแนวเส้นและจุดสัญญาณตามส่วนต่างๆของร่างกาย ใช้ทั้งทางและองค์ของผู้นวดเพื่อกำหนดทิศทาง และขนาดของแรงนวด

ประโยชน์การนวดช่วยกระตุ้นระบบการไหลเวียนเลือดและน้ำเหลือง กระตุ้นระบบประสาทให้ทำงานดีขึ้น ลดผลกระทบเพื่อบำบัดรักษาโรคและฟื้นฟูสภาพของผู้ป่วย



ข้อห้ามและข้อระวัง

- 1.ลดมวลทากมิไ้สูงเกิน 38.5 องศาเซลเซียส
- 2.ลดมวลทาก่าสังป่วยด้วยโรคติดเชื้อเฉียบพลัน
- 3.ลดมวลทากมิควมสันโลหิตสูงกว่า 160/100 มม.Hg
- 4.ลดมวลทากมิอาการทงนำมิดใจส่วนร่วมกัคลื่นไส้
- 5.ลดมวลทากมิโรคกระดูกพรุนรุนแรง
- 6.หลีกเลี่ยงไม่นวดบริเวณที่มีกระดูกหัก ปริ ร้าวและยังไม่ติด
บริเวณที่เป็นมะเร็ง บริเวณที่ยื่นผลเปิด รอยโรคผิวหนัง
ที่สามารถติดต่อได้บริเวณที่ผ่าตัดภายใน 1 เดือน บริเวณที่มีหลอดเลือดดำอักเสบ





บริการด้านการแพทย์แผนไทย



นวดประคบสมุนไพร

Thai Herbal Compress Massage



การประคบสมุนไพรมีประโยชน์
ช่วยกระตุ้นการไหลเวียนของเลือด
บรรเทาอาการอักเสบของกล้ามเนื้อ
บรรเทาอาการปวดเมื่อยตามร่างกาย



การนำลูกประคบสมุนไพรสดหรือสมุนไพรแห้ง นึ่งให้ร้อน และนำมาประคบ
ตามส่วนต่างๆของร่างกาย ส่วนใหญ่มักนิยมประคบหลังจากการนวด

การประคบสมุนไพรจะช่วยส่งเสริมการนวดไทยแบบราชสำนัก ให้ผลการรักษา
ดีขึ้น ทั้งจากตัวยาสุมุนไพร และความร้อน





บริการด้านการแพทย์แผนไทย

การอบไอน้ำสมุนไพร Thai Herbal Steam Sauna

การอบไอน้ำสมุนไพรเป็นการนำสมุนไพรสดหรือแห้งหลายๆ ชนิดมาต้ม เพื่อให้เกิดไอน้ำขึ้นภายในตู้อบหรือกระโจม นิยมใช้ในการบำบัด และส่งเสริมสุขภาพมากขึ้น ในการกระตุ้นระบบการไหลเวียนเลือด บรรเทาอาการปวดเมื่อยกล้ามเนื้อ ช่วยให้หลอดเลือดขยายหายใจ สะดวกมากขึ้น และขับน้ำคาวปลาในหญิงหลังคลอด



วิธีการอบไอน้ำสมุนไพร

เข้าอบไอน้ำไม่ควรเกิน 10-15 นาที ต่อรอบ
ออกมาพักข้างนอกตู้อบประมาณ 5 นาที
เป็นเวลา 2 รอบ





แบบประเมินเพื่อวิเคราะห์ธาตุเจ้าเรือน

คำอธิบาย กรอกข้อมูลในช่องว่าง หรือใส่ ✓ หน้าข้อมูลที่ต้องการเลือกให้ตรงกับข้อมูลของท่าน

ข้อมูล เพศ ชาย หญิง อายุ.....ปี วันเดือนปีเกิด

จังหวัดที่เกิดจังหวัดที่อาศัย

บุคคลิกลักษณะ (แต่ละข้อเลือกได้มากกว่า 1 ตัวเลือก) ถ้าไม่มีลักษณะที่ตรงให้กรอกข้อมูลในช่องอื่นๆ

	ธาตุตามบุคลิกลักษณะ			ข้อมูลอื่นๆ
	ธาตุน้ำ	ธาตุไฟ	ธาตุลม	
1. รูปร่าง	<input type="checkbox"/> สมบูรณ์	<input type="checkbox"/> ปานกลาง	<input type="checkbox"/> ผอม	
2. ผิวพรรณ	<input type="checkbox"/> ผิว ละเอียดอ่อน	<input type="checkbox"/> ผิวขาวเหลือง	<input type="checkbox"/> ผิวหยาบ	
3. เส้นผม	<input type="checkbox"/> ผมละเอียด	<input type="checkbox"/> ผมหยาบกร้าน ร่วง	<input type="checkbox"/> ผมบาง	
4. อารมณ์	<input type="checkbox"/> มีสติตั้งมั่น	<input type="checkbox"/> มักโกรธร้าย	<input type="checkbox"/> จิตใจโลเล ตัดสินใจยาก	
5. กินอาหารรส	<input type="checkbox"/> ขม <input type="checkbox"/> เผ็ด	<input type="checkbox"/> ขม <input type="checkbox"/> หวาน <input type="checkbox"/> เผ็ด	<input type="checkbox"/> หวาน <input type="checkbox"/> เปรี้ยว	
รวมคะแนน				

ที่มา : คัมภีร์วราโยคสาร

ส่วนนี้สำหรับแพทย์แผนไทยประยุกต์บันทึก

เดือนเกิดสากล	ธาตุกำเนิด											
	ธ.ค.	ม.ค.	ก.พ.	มี.ค.	เม.ย.	พ.ค.	มิ.ย.	ก.ค.	ส.ค.	ก.ย.	ต.ค.	พ.ย.
เดือนเกิดไทย	1	2	3	4	5	6	7	8	9	10	11	12
เดือนเกิดปฏิสนธิ	5	6	7	8	9	10	11	12	1	2	3	4
ธาตุเจ้าเรือน	ธาตุน้ำ			ธาตุลม			ธาตุน้ำ			ธาตุดิน		

ที่มา : คัมภีร์ปฐมจินดา

สรุปผล

ธาตุเจ้าเรือน จากวันปฏิสนธิ ตามบุคลิกลักษณะ

อาการที่อาจเกิดขึ้นได้



บุคคลลักษณะเสมหะ(ธาตุน้ำ)

ลักษณะทั่วไป : เป็นคนมีสติตั้งมั่น ผิวเนื้ออ่อน น่ารัก ผอมละเอียด มัก
ฝันเห็นน้ำและข้าว

อาการที่พบได้บ่อย : อ้วน น้ำหนักตัวมาก อาจมีอาการท้องผูก(ธาตุ
น้ำน้อยลง) หรืออาการท้องเสียได้ง่าย(ธาตุน้ำมากขึ้น) และคนธาตุน้ำ
จะมีโอกาสเป็นน้ำเหลืองเสียได้มากกว่าคนธาตุอื่น





บุคคลลักษณะเสมหะ(ธาตุน้ำ)

การดูแลสุขภาพ : หากมีธาตุน้ำมากเกินไป จะลดได้ด้วยหลักการเพิ่มธาตุไฟหรือลม เช่น **รับประทานอาหารที่มีรสเผ็ดร้อนหรือขม** ให้ถ่มน้ำลาย เดินก็ดี ปล้ำกัณฑ์ก็ดี อดนอนก็ดี รมควันไฟก็ดี ประคบก็ดี ทำการกระโดดก็ดี เป็นวิธีการระงับเสมหะ

เมื่อเกิดอาการเจ็บป่วย ให้กิน “ยาสมุนไพรร” ที่มีรสเปรี้ยว (มะขาม มะนาว มะเฟือง) รสขม(มะระขี้นก สะเดา) และรสเมาเบื่อ





บุคคลลักษณะวาตะ(ธาตุลม)

ลักษณะทั่วไป : เป็นคนร่างกายผอม ผิวเนื้อหยาบ ผมบาง ใจกลับก
กลอก พุดมากมิได้หยุด มักให้ฝันว่าเหาะไปในอากาศ

อาการที่พบได้บ่อย : ท้องอืดท้องเฟ้อหรือท้องผูก มีอาการปวดเสียว
ตามร่างกาย โรคเกี่ยวกับความดันโลหิต ปวดศีรษะ วิงเวียน แขนขา
อ่อนแรงหรืออ่อนเพลีย มีโอกาสเป็นลมล้มพญกษัณฑ์ล้มพาต





บุคคลลักษณะวาตะ(ธาตุลม)

การดูแลสุขภาพ : หากมีธาตุลมมากหรือผิดปกติ จะปรับให้สมดุลได้
เช่น **รับประทานอาหารที่มีรสร้อน ของหวาน ของเปรี้ยว** ให้กิน
น้ำมันงาให้ต้องเด็ดก็ดี อาบน้ำก็ดี ให้ทาน้ำมันงา ทาของหอม กินน้ำ
แลคั่มเมรัยก็ดี นวดแลสั้ว เอน้ำสวนทวารหนักก็ดี เป็นวิธีระงับ
วาตะ

เมื่อเกิดอาการเจ็บป่วย ให้กิน “ยาสมุนไพรร” ที่มีรสสุขุม รส
เผ็ดและรสร้อน เช่น โภศ เทียน อบเชย กระวาน กานพลู พริกไทย
เป็นต้น





บุคคลลักษณะปีตตะ(ธาตุไฟ)

ลักษณะทั่วไป : เป็นคนผมหงอกในวัยกลาง (ก่อนวัย) ผิวตัวขาวเหลือง
มักโกรธร้าย มีปัญญามาก มักฝันเห็นแสงสว่าง

อาการที่พบได้บ่อย : ท้องผูกง่าย ปกติร่างกายจะร้อนอยู่แล้วจึงอาจทำให้
เป็นร้อนในได้ง่าย หน้าจะมันทำให้เป็นสิวง่าย เสี่ยงต่อภาวะผิวหนัง
ภูมิแพ้ตามร่างกาย เนื่องจากร่างกายมีความร้อนอยู่แล้ว





บุคคลลักษณะปิตตะ(ธาตุไฟ)

การดูแลสุขภาพ : ถ้าธาตุไฟผิดปกติ มีหลักปรับสมดุล เช่น
รับประทานอาการที่มีรสขม รสฝาด รสหวาน รสเย็น ให้ต้องลม ให้
อยู่ในเงาไม้ ให้พัดด้วยใบตาล ให้ต้องรัศมีจันทร์ อาบน้ำเย็น ทาน้ำอบ
ทาเครื่องหอม สวมกอดหญิงสาว การเอาโลหิตออก เป็นวิธีการระงับ
ปิตตะ

เมื่อเกิดอาการเจ็บป่วย ให้กิน “ยาสมุนไพรร” ที่มีรสจืดและรส
เย็น เช่น ตำลึง ฟัก บวบ สายบัว เป็นต้น





โทรติดต่อนัดหมาย **064-5850938-9**