



ระดับปริญญา ตรี ป.บัณฑิต โท ป.บัณฑิตชั้นสูง เอก
มคอ.๒ หลักสูตรวิทยาศาสตร์บัณฑิต สาขาวิชาฉุกเฉินการแพทย์

คณะแพทยศาสตร์โรงพยาบาลรามาธิบดี มหาวิทยาลัยมหิดล
ภาควิชาเวชศาสตร์ฉุกเฉิน

หมวดที่ ๕ หลักเกณฑ์ในการประเมินผลนักศึกษา

๑. กฎระเบียบหรือหลักเกณฑ์ในการให้ระดับคะแนน (เกรด)

เป็นไปตามข้อบังคับมหาวิทยาลัยมหิดล ว่าด้วยการศึกษาาระดับอนุปริญญาและปริญญาตรี พ.ศ. ๒๕๕๒ ฉบับที่ ๓ (พ.ศ. ๒๕๕๘) ฉบับที่ ๔ (พ.ศ. ๒๕๕๘) ฉบับที่ ๕ (พ.ศ. ๒๕๕๙) และประกาศคณะแพทยศาสตร์โรงพยาบาลรามาธิบดี โดยกำหนดการให้เกรดและการตัดสินผล ดังนี้

(๑) การประเมินภาคทฤษฎี ได้แก่ การสอบชนิดต่างๆ ได้แก่ การสอบ multiple choice question (MCQ), modified essay question (MEQ), constructed response question (CRQ) และ short answer question (SAQ)

(๒) การประเมินภาคปฏิบัติ ได้แก่ การสอบ objective structured clinical examination (OSCE) การประเมินการปฏิบัติงานโดยการสังเกตพฤติกรรม (direct observation) และการสอบ long case

(๓) การประเมินด้านเจตคติ ใช้แบบฟอร์มการประเมินผลโดยการสังเกตของอาจารย์หรือแพทย์ประจำบ้าน ประเมินจาก ๖ องค์ประกอบ คือ ความรับผิดชอบ ความซื่อสัตย์ การทำงานเป็นทีม การเห็นประโยชน์ผู้ป่วย การพัฒนาตนเองอย่างต่อเนื่อง และเจตคติที่ดีต่อการบริการแบบองค์รวม

การตัดสินการประเมินด้านเจตคติทำด้วย สัญลักษณ์ซึ่งไม่มีแต้ม ดังนี้

สัญลักษณ์	ความหมาย
O	ดีเด่น (outstanding)
S	น่าพอใจ (satisfactory)
M	ควรปรับปรุง (marginal) ตัวอย่าง : ๑. มาสายเกิน ๑๕ นาที ๓ ครั้ง โดยไม่มีเหตุผลอันสมควร ครั้งที่ ๑,๒ ตักเตือนทางวาจา ครั้งที่ ๓ ตักเตือนเป็นลายลักษณ์อักษร และได้สัญลักษณ์ M ๒. ขาดเรียนโดยไม่แจ้งล่วงหน้า และไม่มีเหตุผลอันสมควร ๓. ฝ่าฝืนระเบียบ ของภาควิชาฯ คณะฯ มหาวิทยาลัย โรงพยาบาลสมทบ และโรงพยาบาลชุมชน ๔. มีกิริยามารยาท หรือ ความประพฤติไม่เหมาะสม เช่น การแต่งกายไม่เรียบร้อย คู้ หลับ คุยโทรศัพท์ในห้องเรียนเป็นประจำ ฯลฯ



ระดับปริญญา ตรี ป.บัณฑิต โท ป.บัณฑิตชั้นสูง เอก
มคอ.๒ หลักสูตรวิทยาศาสตร์บัณฑิต สาขาวิชาฉุกเฉินการแพทย์

คณะแพทยศาสตร์โรงพยาบาลรามาธิบดี มหาวิทยาลัยมหิดล
ภาควิชาเวชศาสตร์ฉุกเฉิน

การตัดสินการประเมินด้านเจตคติทำด้วย สัญลักษณ์ซึ่งไม่มีแต้ม (ต่อ)

สัญลักษณ์	ความหมาย
U	<p>ไม่น่าพอใจ (unsatisfactory)</p> <p>ตัวอย่าง :</p> <ol style="list-style-type: none"> ๑. ติด M (ได้รับการตักเตือนจากอาจารย์ และแจ้งเป็นลายลักษณ์อักษรให้นักศึกษารับทราบ) และไม่มีการปรับปรุงแก้ไข ๒. บิดเบือนข้อมูล ๓. ไม่รับผิดชอบผู้ป่วยหรืองานที่ได้รับมอบหมาย ๔. ฝ่าฝืนระเบียบของภาควิชา/คณะฯ มหาวิทยาลัย โรงพยาบาลสมทบ และโรงพยาบาลชุมชน ๕. ปลอมลายเซ็นและเอกสาร ไม่ว่าจะกรณีใดๆ ๖. ขาดเรียนโดยไม่แจ้งล่วงหน้า และไม่มีเหตุผลอันสมควร ๗. ทุจริตการสอบ ๘. ลักทรัพย์ ๙. จงใจละเมิดสิทธิผู้ป่วยหรือเจตนาทำเวชปฏิบัติโดยที่ผู้ป่วยเดือดร้อนหรือไม่ยินยอม ๑๐. มีความประพฤติที่ก่อเกิดผลเสียหายต่อผู้อื่นหรือหน่วยงานที่เกี่ยวข้อง <p>หมายเหตุ นักศึกษาที่ได้ผลการเรียนเป็น M 3 ครั้ง เท่ากับ U</p>

การคิดคะแนน มีเกณฑ์ในการคิดคะแนนดังนี้

การประเมินแต่ละรายการจะให้เป็นคะแนนเต็ม (๑ - ๔)

หมวด ๑ ภาคทฤษฎี คือ การสอบข้อเขียน นักศึกษาจะต้องได้แต้มของการสอบแต่ละชนิด ไม่น้อยกว่า ๒.๐ จึงจะถือว่าสอบผ่าน

หมวด ๒ ภาคปฏิบัติ นักศึกษาจะต้องได้แต้มของการสอบปฏิบัติ (OSCE) ไม่น้อยกว่า ๒.๐ จึงจะถือว่าสอบผ่านและเมื่อรวมกับคะแนนการปฏิบัติงานแล้ว นักศึกษาจะต้องได้แต้มตามเกณฑ์ที่



ระดับปริญญา ตรี ป.บัณฑิต โท ป.บัณฑิตชั้นสูง เอก
มคอ.๒ หลักสูตรวิทยาศาสตร์บัณฑิต สาขาวิชาฉุกเฉินการแพทย์

คณะแพทยศาสตร์โรงพยาบาลรามาธิบดี มหาวิทยาลัยมหิดล
ภาควิชาเวชศาสตร์ฉุกเฉิน

หลักสูตรฯ กำหนด คือ ไม่ต่ำกว่า ๒.๐๐ จึงจะถือว่าผ่าน จากนั้นคูณด้วยค่าถ่วงน้ำหนัก และรวมคะแนนทั้งหมดเป็นคะแนนสุดท้าย **แล้วเทียบคะแนนเต็มเป็นเกรด ดังนี้**

แต้มรวม	เกรด
๓.๕๑ - ๔.๐๐	A
๓.๒๕ - ๓.๕๐	B+
๓.๐๐ - ๓.๒๔	B
๒.๕๐ - ๒.๙๙	C+
๒.๐๐ - ๒.๔๙	C
๑.๕๐ - ๑.๙๙	D+
๑.๐๐ - ๑.๔๙	D
<๑.๐๐	F

การตัดสินผลการศึกษา

๑. นักศึกษาต้องมีเวลาเรียนไม่น้อยกว่าร้อยละ ๘๐ มิเช่นนั้นจะไม่มีสิทธิ์ในการเข้าสอบลงกอง **ยกเว้นกรณีที่มีความจำเป็น** กรรมการการศึกษาของภาควิชาฯ จะพิจารณาเป็นรายบุคคล

๒. ในกรณีที่มีการประเมินมิติด้านคุณธรรม จริยธรรม (ethics and moral) ไม่ผ่านจะได้สัญลักษณ์ U จะไม่พิจารณาคะแนนในมิติด้านอื่น ๆ โดยถือว่าไม่ผ่านการประเมินรายวิชานี้ และได้เกรด F ต้องลงทะเบียนเรียนซ้ำ

๓. การตัดสิน

๓.๑ เมื่อนำคะแนนการสอบทุกชนิดและคะแนนการปฏิบัติงานมารวมกันแล้วต้องได้แต้มรวม ไม่ต่ำกว่า ๒.๐๐ โดยต้องผ่านการประเมินผลทั้งสองกรณี

(๑) การสอบ เช่น MCQ, SAQ/CRQ, MEQ, OSCE, Long case, Oral ฯลฯ นักศึกษาจะต้องสอบได้แต้มในแต่ละชนิดของการสอบไม่ต่ำกว่า ๒.๐ จึงจะถือว่าสอบผ่าน

(๒) การปฏิบัติงานต่าง ๆ นักศึกษาจะต้องได้แต้มไม่ต่ำกว่า ๒.๐๐ จึงจะถือว่าผ่านการประเมินแล้วปรับแต้มรวมเป็นสัญลักษณ์ A, B+, B, C+, C, D+, D และ F โดยนักศึกษาจะต้องได้สัญลักษณ์ตั้งแต่ C ขึ้นไป จึงจะถือว่าผ่านการประเมินผลรายวิชา

๓.๒ กรณีนักศึกษาที่ได้แต้มรวมเท่ากับหรือมากกว่า ๒.๐๐ แต่ผลการสอบชนิดใดชนิดหนึ่งไม่ผ่าน

(แต้มต่ำกว่า ๑.๕๐) ภาควิชาแจ้งเกรดเป็น X และให้โอกาสสอบแก้ตัว ๑ ครั้ง ภายในเวลาที่ภาควิชาฯ กำหนด หากสอบผ่านจะได้เกรดตามแต้มรวมจริง แต่ถ้าไม่ผ่านการสอบจะได้รับเกรด D+ และต้องลงทะเบียนเรียนซ้ำ



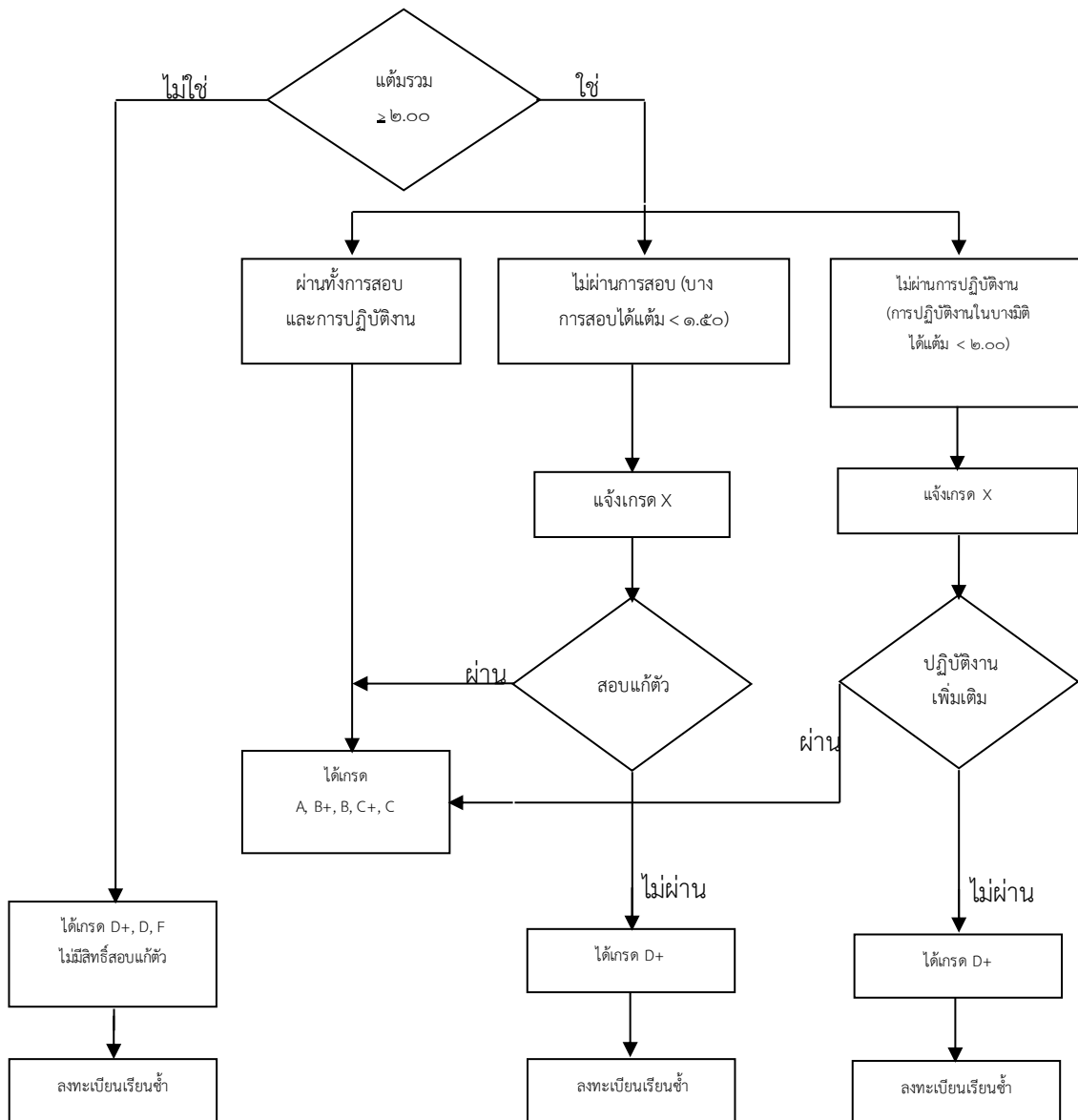
ระดับปริญญา ตรี ป.บัณฑิต โท ป.บัณฑิตชั้นสูง เอก
มคอ.๒ หลักสูตรวิทยาศาสตร์บัณฑิต สาขาวิชาฉุกเฉินการแพทย์

คณะแพทยศาสตร์โรงพยาบาลรามาธิบดี มหาวิทยาลัยมหิดล
ภาควิชาเวชศาสตร์ฉุกเฉิน

๓.๓ กรณีนักศึกษาได้แต้มรวมเท่ากับหรือมากกว่า ๒.๐๐ แต่ผลการประเมินที่เกี่ยวกับการปฏิบัติงาน ได้แต้มต่ำกว่า ๒.๐๐ ภาควิชาแจ้งเกรดเป็น X และให้โอกาสปฏิบัติงานเพิ่มเติมตามที่ภาควิชาฯ เห็นสมควร หากผ่านการประเมินจะได้เกรดตามแต้มรวมจริง แต่ถ้าไม่ผ่านการประเมินจะได้รับเกรด D+ และต้องลงทะเบียนเรียนซ้ำ

๓.๔ กรณีนักศึกษาได้แต้มรวมต่ำกว่า ๒.๐๐ จะไม่มีสิทธิ์สอบแก้ตัว ได้เกรดเป็นสัญลักษณ์ D+, D, F ตามแต้มรวมที่ได้จริง และต้องลงทะเบียนเรียนซ้ำ

การสอบแก้ตัว





ระดับปริญญา ตรี ป.บัณฑิต โท ป.บัณฑิตชั้นสูง เอก
มคอ.๒ หลักสูตรวิทยาศาสตร์บัณฑิต สาขาวิชาฉุกเฉินการแพทย์

คณะแพทยศาสตร์โรงพยาบาลรามาธิบดี มหาวิทยาลัยมหิดล
ภาควิชาเวชศาสตร์ฉุกเฉิน

๒. กระบวนการทวนสอบมาตรฐานผลสัมฤทธิ์ของนักศึกษา

๒.๑ ระดับรายวิชา

- ๒.๑.๑ ประธานรายวิชาและคณะอนุกรรมการรายวิชากำหนดวิธีและเครื่องมือในการประเมินผลรายวิชา โดยมีการจัดทำตารางสัดส่วนข้อสอบ (Table Of Specification) และมีการวิเคราะห์ข้อสอบก่อนการสอบ เพื่อให้ได้ข้อสอบที่มีมาตรฐาน
- ๒.๑.๒ ประธานรายวิชาและคณะอนุกรรมการรายวิชาวิเคราะห์ผลการสอบและผลการประเมินของนักศึกษา ร่วมกับพิจารณาว่านักศึกษาผ่านเกณฑ์มาตรฐานที่กำหนดไว้ใน มคอ.๓ และ มคอ.๔ หรือไม่
- ๒.๑.๓ เมื่อสิ้นสุดทุกปีการศึกษา ประธานรายวิชาและคณะอนุกรรมการรายวิชาจะจัดประชุม/ติดต่อขอความคิดเห็นจากอาจารย์ที่ร่วมสอนรวมทั้งพิจารณาสรุปผลการประเมินการสอน ผลสัมฤทธิ์ของนักศึกษา เพื่อกำหนดประเด็นที่เห็นสมควรจัดให้มีการปรับปรุงในการศึกษาต่อไป ทั้งนี้หา ลำดับการสอน วิธีการสอน และการประเมินผล เพื่อเป็นการประกันคุณภาพภายในระดับรายวิชา
- ๒.๑.๔ ประธานรายวิชาและคณะอนุกรรมการรายวิชารายงานผลการประชุมรายวิชาประจำปีไปยังประธานหลักสูตรและคณะกรรมการบริหารหลักสูตรฯ เพื่อปรับปรุงหลักสูตรในภาพรวมต่อไป

๒.๒ ระดับหลักสูตร กำหนดให้ผู้ที่สำเร็จการศึกษาต้องผ่านเกณฑ์การประเมิน ดังนี้

- ๒.๒.๑ การสอบรวบยอดระดับคลินิก ภาคทฤษฎี ประเภท Multiple Choice Question (MCQ) โดยหลักสูตรฯ จัดสอบสำหรับนักศึกษาที่สำเร็จการศึกษาในชั้นปีที่ ๔ ภาคการศึกษาที่ ๑
- ๒.๒.๒ การสอบรวบยอดระดับคลินิก ภาคปฏิบัติ ประเภท Objective Structured Clinical Examination (OSCE) โดยหลักสูตรฯ จัดสอบสำหรับนักศึกษาที่สำเร็จการศึกษาในชั้นปีที่ ๔ ภาคการศึกษาที่ ๒
- ๒.๒.๓ การประเมินพฤติกรรม ประสพการณ์การเรียนรู้/ฝึกทักษะ และเจตคติของนักศึกษา

๒.๓ การทวนสอบมาตรฐานผลการเรียนรู้หลังจากนักศึกษาสำเร็จการศึกษา

- ๒.๓.๑ ดำเนินการโดยการศึกษาประเมินและติดตามบัณฑิตทุกปี และนำผลการศึกษาประเมินมาปรับปรุงหลักสูตร และกระบวนการจัดการเรียนการสอน
- ๒.๓.๒ ข้อมูลที่มีการติดตาม ได้แก่ ร้อยละของการได้งานทำที่ตรงกับสาขาวิชาของบัณฑิตที่จบการศึกษา ความพึงพอใจของหัวหน้างานที่มีต่อบัณฑิตที่จบในหลักสูตร ผลการสอบผ่านเพื่อรับประกาศนียบัตร นักฉุกเฉินการแพทย์ของนักศึกษาในหลักสูตร เทียบกับสถาบันอื่น ข้อมูลการประเมินความพึงพอใจของหลักสูตรจากบัณฑิตที่จบการศึกษาไปแล้ว



ระดับปริญญา ตรี ป.บัณฑิต โท ป.บัณฑิตชั้นสูง เอก
มคอ.๒ หลักสูตรวิทยาศาสตร์บัณฑิต สาขาวิชาฉุกเฉินการแพทย์

คณะแพทยศาสตร์โรงพยาบาลรามาธิบดี มหาวิทยาลัยมหิดล
ภาควิชาเวชศาสตร์ฉุกเฉิน

๓. เกณฑ์การสำเร็จการศึกษาตามหลักสูตรฯ เป็นไปตามเกณฑ์ ดังนี้

- ๓.๑ เป็นผู้มีความประพฤติดีเหมาะสมแก่ศักดิ์ศรีแห่งปริญญาวิทยาศาสตรบัณฑิต สาขาฉุกเฉินการแพทย์
- ๓.๒ สอบผ่านทุกรายวิชาครบตามหลักสูตร
- ๓.๓ ได้คะแนนเฉลี่ยสะสมตลอดหลักสูตรไม่ต่ำกว่า ๒.๐๐
- ๓.๔ ต้องผ่านการสอบรวบยอด (comprehensive examination)
- ๓.๕ มีความรู้ความสามารถทางภาษาอังกฤษ ตามประกาศมหาวิทยาลัยมหิดล เรื่อง มาตรฐานความรู้ภาษาอังกฤษของนักศึกษาหลักสูตรปริญญาตรี มหาวิทยาลัยมหิดล พ.ศ.๒๕๖๐

๔. การอุทธรณ์ของนักศึกษา

นักศึกษาในหลักสูตร สามารถอุทธรณ์ผลการเรียนได้ โดยมีระบบในการอุทธรณ์ที่มี ๔ ระดับ

ขั้นตอนการอุทธรณ์ ๔ ระดับ			
ลำดับขั้น	ผู้รับผิดชอบ	ระดับ	ขั้นตอน
ขั้นที่ ๑	อาจารย์ประจำรายวิชา	ภาควิชาฯ	ขั้นตอนการอุทธรณ์ ต้องทำเป็นลำดับขั้นตั้งแต่ ขั้นที่ ๑ โดยสามารถยื่นใบคำร้องขออุทธรณ์ผลการเรียนได้ที่ภาควิชาฯ
ขั้นที่ ๒	อาจารย์ประจำหลักสูตร	ภาควิชาฯ	
ขั้นที่ ๓	รองคณบดีฝ่ายการศึกษา	คณะฯ	
ขั้นที่ ๔	รองอธิการบดีฝ่ายการศึกษา	มหาวิทยาลัยฯ	

นอกจากนี้ คณะฯ ประกาศหลักเกณฑ์และวิธีการในการอุทธรณ์ให้นักศึกษาทราบ นักศึกษาที่ถูกลงโทษ มีสิทธิ์ยื่นอุทธรณ์ต่อคณะกรรมการอุทธรณ์ ภายใน ๓๐ วัน นับแต่วันรับทราบคำสั่งลงโทษ โดยคำร้องต้องทำเป็นหนังสือพร้อมเหตุผลประกอบ และยื่นเรื่องผ่านงานการศึกษาระดับปริญญา และให้คณะกรรมการอุทธรณ์ พิจารณาให้แล้วเสร็จภายใน ๓๐ วัน นับตั้งแต่วันที่ได้รับหนังสืออุทธรณ์ โดยคำวินิจฉัยของคณะกรรมการอุทธรณ์ถือเป็นที่สุด