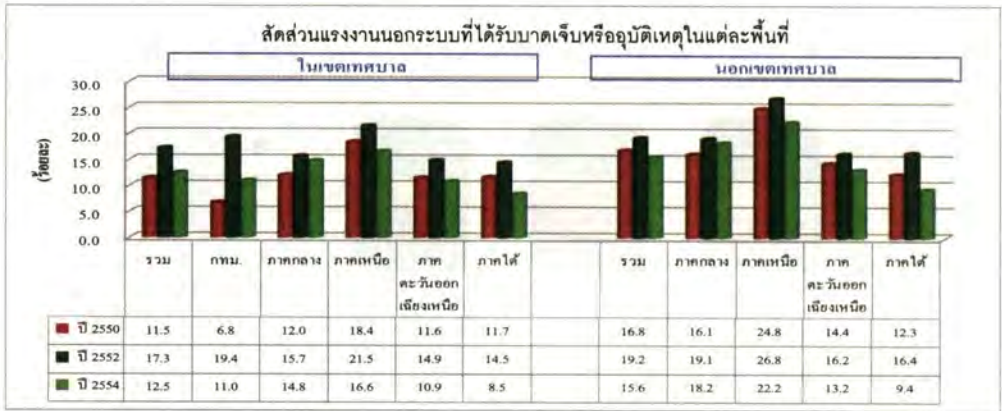


แผนภูมิ 30 เปรียบเทียบแรงงานนอกระบบที่ได้รับบาดเจ็บ จำแนกตามเขตการปกครอง และ
ภูมิภาค ปีพ.ศ. 2550 - 2554



ที่มา : การสำรวจภาวะการทำงานของประชากร พ.ศ. 2550 - 2554 (ไตรมาส 3) และการสำรวจแรงงานนอกระบบ พ.ศ. 2550 - 2554 สำนักงานสถิติแห่งชาติ ประมวลผลโดย HEM-Net, IHPP

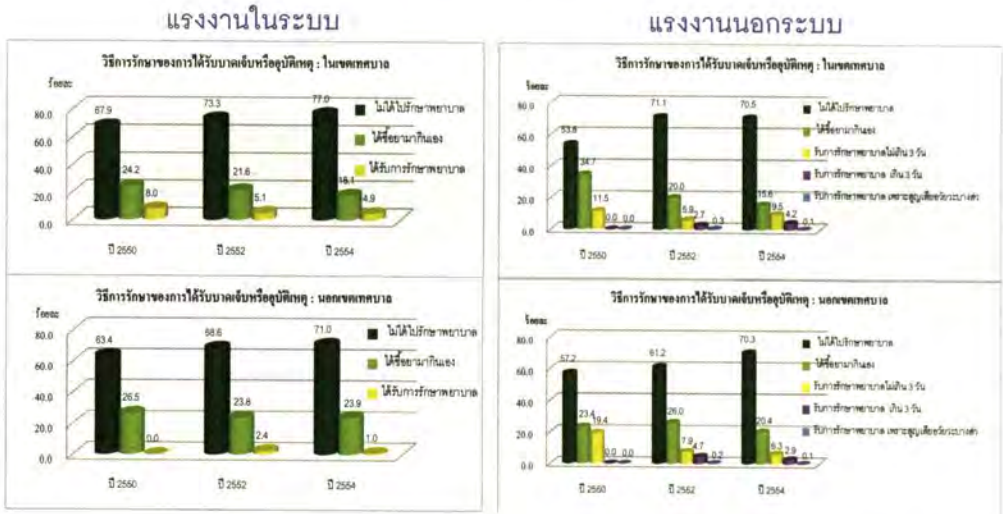
และมากกว่าร้อยละ 50 ของอุบัติเหตุที่แรงงานในระบบและแรงงานนอกระบบได้รับ เกิดจากการถูกของมีคมบาด/ทิ่ม/แทง ซึ่งส่วนใหญ่ในทุกภูมิภาคไม่ได้ไปรับการรักษาพยาบาล แต่กลับซื้อยามารักษาเอง (แผนภูมิ 31-33)



แผนภูมิ 31 ลักษณะของการได้รับการบาดเจ็บหรืออุบัติเหตุของแรงงานในระบบและนอกระบบ ปีพ.ศ. 2554



แผนภูมิ 32 เปรียบเทียบวิธีการรักษาของแรงงานในระบบ และแรงงานนอกระบบที่ได้รับบาดเจ็บ
จำแนกตามเขตการปกครอง ปีพ.ศ. 2550 - 2554



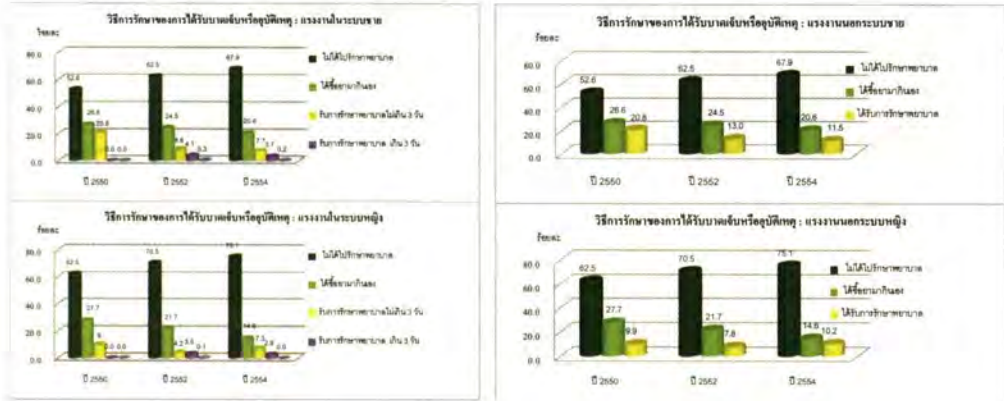
ที่มา : การสำรวจภาวะการทำงานของประชากร พ.ศ. 2550 - 2554 (ไตรมาส 3) และการสำรวจแรงงานนอกระบบ พ.ศ. 2550-2554 สำนักงานสถิติแห่งชาติ ประมวลผลโดย HEM-Net, IHPP



แผนภูมิ 33 เปรียบเทียบวิธีการรักษาเมื่อได้รับบาดเจ็บของแรงงานในระบบและนอกระบบ จำแนกตามเพศ ปีพ.ศ. 2550 - 2554

แรงงานในระบบ

แรงงานนอกระบบ



แต่อย่างไรก็ตาม ทุกมิติในการวิเคราะห์พบว่า แรงงานนอกระบบมีปัญหาที่เกิดจากการทำงานมากขึ้น โดยเฉพาะปัญหาที่เกี่ยวกับการได้รับค่าตอบแทน ซึ่งพบในแรงงานนอกระบบที่อยู่ในภาคเหนือ และแรงงานนอกระบบที่อยู่นอกเขตเทศบาล (แผนภูมิ 34 - 35)

แผนภูมิ 34 เปรียบเทียบปัญหาจากการทำงานของแรงงานนอกระบบ จำแนกตามเขตการปกครอง ปีพ.ศ. 2550 - 2554

ปัญหาจากการทำงานของแรงงานนอกระบบ : ในเขตเทศบาล

ปัญหาจากการทำงานของแรงงานนอกระบบ : นอกเขตเทศบาล



ที่มา : การสำรวจภาวะการทำงานของประชากร พ.ศ. 2550 - 2554 (ไตรมาส 3) และการสำรวจแรงงานนอกระบบ พ.ศ. 2550-2554 สำนักงานสถิติแห่งชาติ ประมวลผลโดย HEM-Net, IHPP



แผนภูมิ 35 เปรียบเทียบปัญหาจากการทำงานของแรงงานนอกระบบ จำแนกตามเพศ ปีพ.ศ. 2550 - 2554

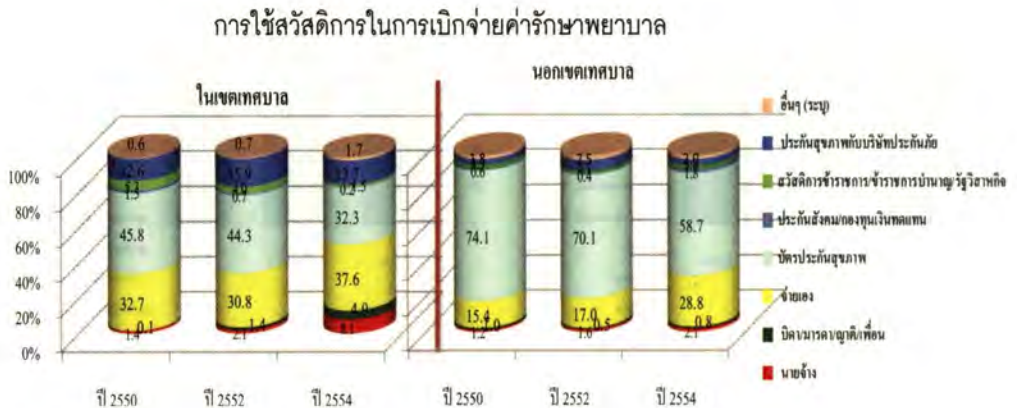


ที่มา : การสำรวจภาวะการทำงานของประชากร พ.ศ. 2550 - 2554 (ไตรมาส 3) และการสำรวจแรงงานนอกระบบ พ.ศ. 2550 - 2554 สำนักงานสถิติแห่งชาติ ประมวลผลโดย HEM-Net, IHPP

3.2 สวัสดิการของแรงงานนอกระบบ

แม้ว่าหน่วยงานที่เกี่ยวข้องได้มีนโยบายให้ทุกคนได้รับสิทธิระบบหลักประกันสุขภาพอย่างถ้วนหน้า แต่แรงงานนอกระบบยังมีการใช้สวัสดิการประเภทบัตรประกันสุขภาพเพิ่มเพียงเล็กน้อย (แผนภูมิ 36)

แผนภูมิ 36 เปรียบเทียบการใช้สวัสดิการในการเบิกจ่ายค่ารักษาพยาบาลของแรงงานนอกระบบ จำแนกตามเขตการปกครอง ปีพ.ศ. 2550 - 2554



ที่มา : การสำรวจภาวะการทำงานของประชากร พ.ศ. 2550 - 2554 (ไตรมาส 3) และการสำรวจแรงงานนอกระบบ พ.ศ. 2550-2554 สำนักงานสถิติแห่งชาติ ประมวลผลโดย HEM-Net, IHPP

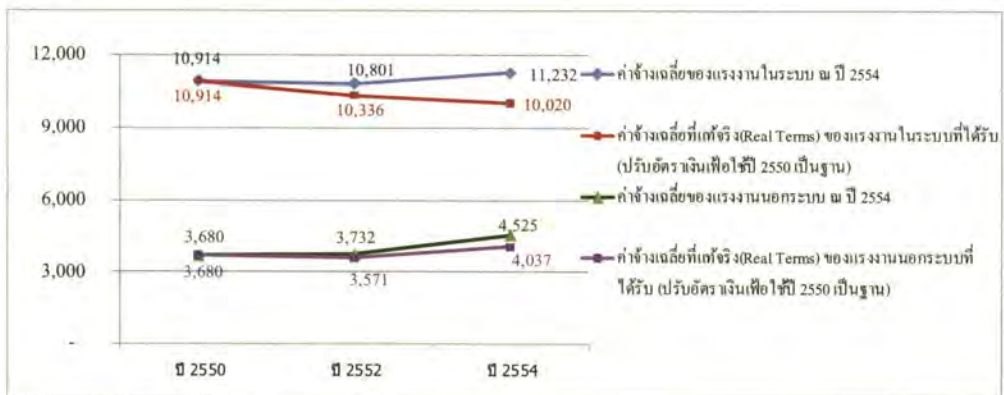


4. ค่าตอบแทนของแรงงานกับความเป็นอยู่ (ความยากจน)

4.1 ค่าจ้างและเงินเดือนของแรงงาน

ลักษณะทางเศรษฐกิจของการศึกษานี้เป็นการศึกษาเฉพาะค่าจ้างและเงินเดือนที่แรงงานได้รับ ซึ่งตั้งแต่ปีพ.ศ. 2550 - 2554 ค่าจ้างและเงินเดือนของแรงงานในระบบสูงกว่าแรงงานนอกระบบเกือบ 3 เท่า โดยในปีพ.ศ. 2554 แรงงานในระบบมีค่าจ้างและเงินเดือนเฉลี่ยต่อคนต่อเดือน เท่ากับ 11,232 บาท ในขณะที่แรงงานนอกระบบมีค่าจ้างและเงินเดือนเฉลี่ยต่อคนต่อเดือน เท่ากับ 4,525 บาท อย่างไรก็ตาม เมื่อนำเอาค่าจ้างและเงินเดือนเฉลี่ยของแรงงานมาปรับด้วยอัตราเงินเฟ้อจะพบว่า อำนาจในการซื้อสินค้าของแรงงานในระบบ และนอกระบบแตกต่างกันไม่มากนักในช่วงปีพ.ศ. 2550 - 2554 คือ แรงงานในระบบมีค่าจ้างและเงินเดือนเฉลี่ยที่แท้จริงอยู่ระหว่าง 10,000 - 11,000 บาท และแรงงานนอกระบบมีค่าจ้างและเงินเดือนเฉลี่ยที่แท้จริงอยู่ระหว่าง 3,500 - 4,100 บาท (แผนภูมิ 37)

แผนภูมิ 37 เปรียบเทียบค่าจ้างโดยเฉลี่ยของแรงงานในระบบและนอกระบบ ปีพ.ศ. 2550 - 2554



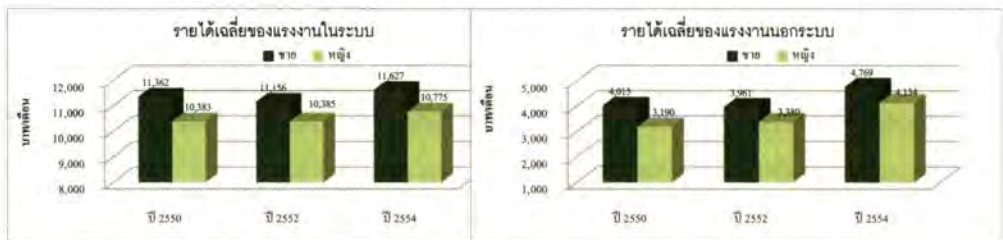
ที่มา : การสำรวจภาวะการทำงานของประชากร พ.ศ. 2550 - 2554 (ไตรมาส 3) และการสำรวจแรงงานนอกระบบ พ.ศ. 2550-2554 สำนักงานสถิติแห่งชาติ ประมวลผลโดย HEM-Net, IHPP



4.2 ความแตกต่างของค่าจ้างและเงินเดือนระหว่างเพศ

เมื่อพิจารณาค่าจ้างและเงินเดือนเฉลี่ยของแรงงานในระบบ และแรงงานนอกระบบ จำแนกตามเพศ พบว่า แรงงานในระบบ และแรงงานนอกระบบชายจะได้รับค่าจ้างและเงินเดือนเฉลี่ยสูงกว่าเพศหญิง (แผนภูมิ 38)

แผนภูมิ 38 เปรียบเทียบค่าจ้างและเงินเดือนเฉลี่ย ของแรงงานในระบบ และแรงงานนอกระบบ จำแนกตามเพศปีพ.ศ. 2550 - 2554



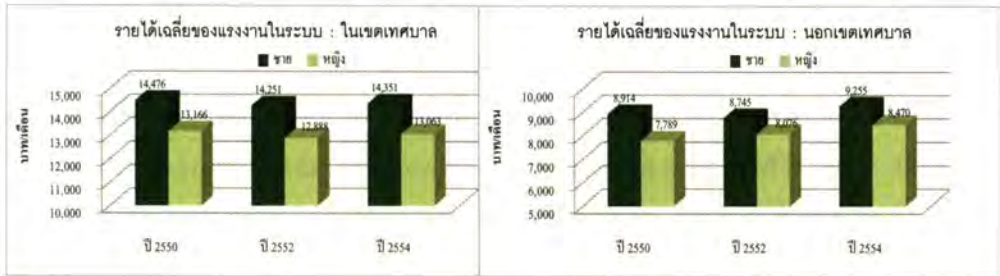
ที่มา : การสำรวจภาวะการทำงานของประชากร พ.ศ. 2550 - 2554 (ไตรมาส 3) และการสำรวจแรงงานนอกระบบ พ.ศ. 2550-2554 สำนักงานสถิติแห่งชาติ ประมวลผลโดย HEM-Net, IHPP

4.3 ค่าจ้างและเงินเดือนเฉลี่ยของแรงงานตามถิ่นที่อยู่อาศัย

สำหรับค่าจ้างและเงินเดือนเฉลี่ยของแรงงานในระบบ และแรงงานนอกระบบ จำแนกตามเขตการปกครอง พบว่า แรงงานในระบบและแรงงานนอกระบบชาย จะได้รับค่าจ้างและเงินเดือนเฉลี่ย ที่สูงกว่าหญิง ทั้งที่ทำงานในเขตเทศบาลและนอกเขตเทศบาล โดยแรงงานในระบบชาย ที่ทำงานในเขตเทศบาลได้รับค่าจ้างและเงินเดือนเฉลี่ยต่อคนต่อเดือน ในปีพ.ศ. 2554 เท่ากับ 14,351 บาท และแรงงานในระบบหญิงที่ทำงานในเขตเทศบาลได้รับค่าจ้างและเงินเดือนเฉลี่ยต่อคนต่อเดือน เท่ากับ 13,063 บาท ในขณะที่แรงงานในระบบชาย ที่ทำงานนอกเขตเทศบาล ได้รับค่าจ้างและเงินเดือนเฉลี่ยต่อคนต่อเดือน ในปีพ.ศ. 2554 เท่ากับ 9,255 บาทและแรงงานในระบบหญิง ได้รับเท่ากับ 8,470 บาท/คน/เดือน (แผนภูมิ 39)

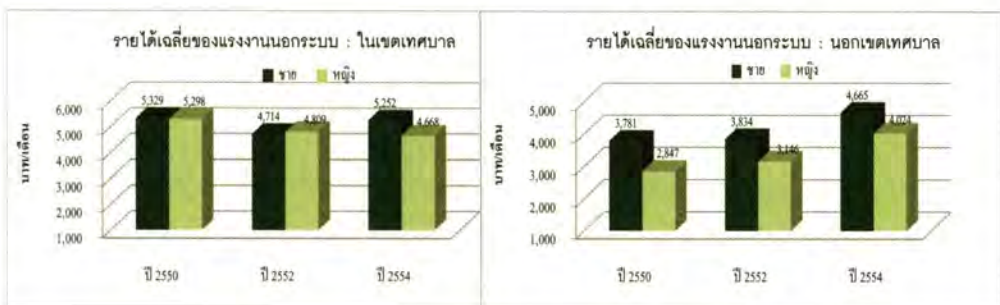


แผนภูมิ 39 เปรียบเทียบค่าจ้างและเงินเดือนเฉลี่ยของแรงงานในระบบ จำแนกตามเพศ และเขต การปกครองปีพ.ศ. 2550 - 2554



สำหรับแรงงานนอกระบบชาย ที่ทำงานในเขตเทศบาลได้รับค่าจ้างและเงินเดือนเฉลี่ยต่อคนต่อเดือน ในปีพ.ศ. 2552 น้อยกว่าหญิงแต่ไม่มากนักคือ แรงงานนอกระบบชาย มีค่าจ้างและเงินเดือนเฉลี่ยต่อคนต่อเดือน เท่ากับ 4,714 บาท และแรงงานนอกระบบหญิงได้รับเงินเดือนเฉลี่ยต่อคนต่อเดือน เท่ากับ 4,809 บาท แต่ในปีพ.ศ. 2554 แรงงานนอกระบบชายที่ทำงานในเขตเทศบาลได้รับค่าจ้างและเงินเดือนเฉลี่ยต่อคนต่อเดือนมากกว่าหญิงแต่ไม่มากนัก ในขณะที่แรงงานนอกระบบชาย ที่ทำงานนอกเขตเทศบาล ได้รับเงินเดือนมากกว่าหญิง ตั้งแต่ปีพ.ศ. 2550 - 2554 โดยในปีพ.ศ. 2554 แรงงานนอกระบบชายได้รับเงินเดือนเฉลี่ย เท่ากับ 4,665 บาท/คน/เดือน และหญิงได้รับเงินเดือนเฉลี่ย เท่ากับ 4,024 บาท/คน/เดือน (แผนภูมิ 40)

แผนภูมิ 40 เปรียบเทียบค่าจ้างและเงินเดือนเฉลี่ยของแรงงานนอกระบบ จำแนกตามเพศ และเขตการปกครอง ปีพ.ศ. 2550 - 2554



ที่มา : การสำรวจภาวะการทำงานของประชากร พ.ศ. 2550 - 2554 (ไตรมาส 3) และการสำรวจแรงงานนอกระบบ พ.ศ. 2550 - 2554 สำนักงานสถิติแห่งชาติ ประมวลผลโดย HEM-Net, IHPP



4.4 ค่าจ้างและเงินเดือนเฉลี่ยของแรงงานตามภูมิภาค

เมื่อพิจารณาค่าจ้างและเงินเดือนเฉลี่ยของแรงงานในระบบและนอกระบบ จำแนกตามภูมิภาค พบว่า แรงงานในระบบ และแรงงานนอกระบบในกรุงเทพมหานคร เป็นกลุ่มแรงงานที่ได้รับค่าจ้างและเงินเดือนเฉลี่ยสูงสุด และสูงกว่าค่าเฉลี่ยของทั้งประเทศ (11,232 บาทต่อคนต่อเดือน) คือ แรงงานในระบบในกรุงเทพมหานคร ปีพ.ศ. 2554 มีค่าจ้างและเงินเดือนเฉลี่ย 17,051 บาทต่อเดือน และแรงงานนอกระบบมีค่าจ้างและเงินเดือนเฉลี่ย 7,034 บาทต่อเดือน แต่เป็นที่น่าสังเกตว่าแรงงานในระบบที่อยู่ภูมิภาคกลาง ภาคเหนือ ภาคตะวันออกเฉียงเหนือ และภาคใต้ มีค่าจ้างและเงินเดือนเฉลี่ยต่ำกว่าค่าจ้างและเงินเดือนเฉลี่ยของแรงงานในระบบทั้งประเทศ

สำหรับแรงงานนอกระบบที่อยู่ในกรุงเทพมหานคร ภาคใต้ ภาคกลาง ในปีพ.ศ. 2554 มีค่าจ้างและเงินเดือนเฉลี่ยสูงกว่าค่าเฉลี่ยทั้งประเทศ (4,525 บาท) คือ มีค่าจ้างและเงินเดือนเท่ากับ 7,034 บาท 5,659 บาท และ 4,843 บาทต่อเดือน ในขณะที่แรงงานที่อยู่ในภาคเหนือ และภาคตะวันออกเฉียงเหนือเป็นแรงงานที่ได้รับเงินเดือนเฉลี่ยต่ำกว่าค่าเฉลี่ยของทั้งประเทศ โดยภาคเหนือเป็นภูมิภาคที่ได้รับค่าจ้างเฉลี่ยต่ำที่สุด คือได้รับเพียง 4,079 บาทต่อคนต่อเดือน (ตาราง 4)



ตาราง 4 เปรียบเทียบค่าจ้างและเงินเดือนเฉลี่ย (บาทต่อเดือน) ของแรงงานในระบบและนอกระบบจำแนกตามภาค ปีพ.ศ. 2550 - 2554

	2550	2552	2554
แรงงานในระบบ (ภาพรวม)	10,914	10,801	11,232
กรุงเทพมหานคร	16,521	15,237	17,051
ภาคกลาง	10,458	10,423	10,233
ภาคเหนือ	9,088	9,753	10,164
ภาคตะวันออกเฉียงเหนือ	9,257	10,025	10,324
ภาคใต้	8,084	8,113	8,822
แรงงานนอกระบบ (ภาพรวม)	3,680	3,732	4,525
กรุงเทพมหานคร	14,680	7,542	7,034
ภาคกลาง	4,524	4,422	4,843
ภาคเหนือ	3,071	3,313	4,079
ภาคตะวันออกเฉียงเหนือ	3,090	3,443	4,447
ภาคใต้	4,759	4,812	5,659

4.5 ค่าจ้างและเงินเดือนเฉลี่ยของแรงงานนอกระบบตามภาคอุตสาหกรรม

เมื่อพิจารณาค่าจ้างและเงินเดือนตามภาคอุตสาหกรรม พบว่า แรงงานนอกระบบนอกภาคการเกษตรมีค่าจ้างและเงินเดือนเฉลี่ยสูงกว่าแรงงานนอกระบบภาคการเกษตร (แผนภูมิ 41)



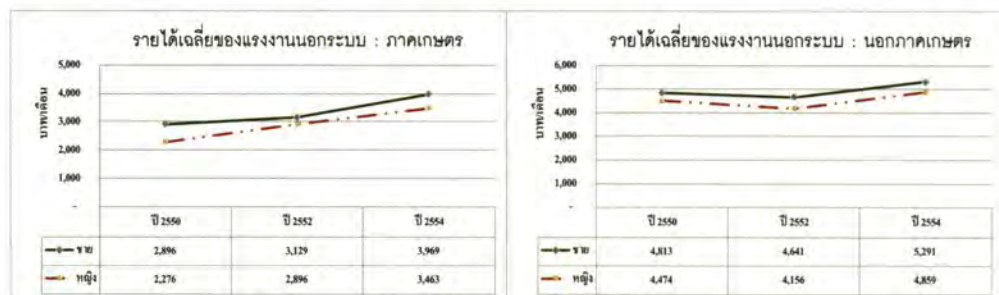
แผนภูมิ 41 ค่าจ้างและเงินเดือนเฉลี่ยของแรงงานนอกระบบ จำแนกตามอุตสาหกรรม ปีพ.ศ. 2550 - 2554



ที่มา : การสำรวจภาวะการทำงานของประชากร พ.ศ. 2550 - 2554 (ไตรมาส 3) และการสำรวจแรงงานนอกระบบ พ.ศ. 2550 - 2554 สำนักงานสถิติแห่งชาติ ประมวลผลโดย HEM-Net, IHPP

แรงงานนอกระบบที่ทำงานนอกภาคการเกษตรมีค่าจ้างและเงินเดือนเฉลี่ยสูงกว่าแรงงานนอกระบบภาคการเกษตร แรงงานนอกระบบชายภาคการเกษตร และนอกภาคการเกษตรมีค่าจ้างและเงินเดือนเฉลี่ยสูงกว่าแรงงานนอกระบบหญิง ภาคการเกษตร และนอกภาคการเกษตร (แผนภูมิ 42)

แผนภูมิ 42 ค่าจ้างและเงินเดือนเฉลี่ยของแรงงานนอกระบบ จำแนกตามภาคอุตสาหกรรม และเพศ ปี 2550 - 2554



ที่มา : การสำรวจภาวะการทำงานของประชากร พ.ศ. 2550 - 2554 (ไตรมาส 3) และการสำรวจแรงงานนอกระบบ พ.ศ. 2550 - 2554 สำนักงานสถิติแห่งชาติ ประมวลผลโดย HEM-Net, IHPP



แรงงานในระบบที่ทำงานเกี่ยวกับการเป็นตัวกลางทางการเงิน ได้รับค่าจ้างสูงที่สุด รองลงมาเกี่ยวกับการไฟฟ้า ก๊าซและการประปา การศึกษา และองค์การระหว่างประเทศ ในขณะที่แรงงานนอกระบบที่ทำงานภาคก่อสร้างหัตถกรรม และการให้เช่า จะได้รับค่าจ้างสูงที่สุดในกลุ่มแรงงานนอกระบบ (แผนภูมิ 43)

แผนภูมิ 43 เปรียบเทียบค่าจ้างและเงินเดือนเฉลี่ยแรงงานนอกระบบ จำแนกตามอาชีพ ปีพ.ศ. 2550 - 2554



ที่มา : การสำรวจภาวะการทำงานของประชากร พ.ศ. 2550 - 2554 (ไตรมาส 3) และการสำรวจแรงงานนอกระบบ พ.ศ. 2550 - 2554 สำนักงานสถิติแห่งชาติ ประมวลผลโดย HEM-Net, IHPD

4.6 แรงงานกับความเป็นอยู่ (ความยากจน)

ตัวชี้วัดความยากจนเป็นตัวหนึ่งที่ใช้บ่งชี้สถานะความเป็นอยู่ของประชากร โดยความยากจนเป็นปัญหาที่สำคัญตั้งแต่อดีตจนถึงปัจจุบัน ที่รัฐบาลและหน่วยงานที่เกี่ยวข้องพยายามร่วมกันแก้ไขปัญหาคความยากจนมาโดยตลอด ดังจะเห็นได้จากแผนพัฒนาเศรษฐกิจและสังคมแห่งชาติ ฉบับที่ 9 (พ.ศ. 2545-2550) เป็นต้นมา ได้กำหนดยุทธศาสตร์แก้ไขปัญหาคความยากจน โดยกำหนดเป้าหมายขจัดความยากจนให้สัดส่วนคนจนลดลงเหลือร้อยละ 4 ของประชากรทั้งหมดภายในปีพ.ศ. 2558

การวัดว่าใครคือคนจนนั้น ส่วนใหญ่ใช้วิธีการวัดความจำเป็นขั้นพื้นฐานที่เพียงพอต่อการดำรงชีพของแต่ละบุคคล โดยคำนวณเป็นตัวเงินที่สะท้อนต้นทุนหรือค่าใช้จ่าย



ของคนในการได้มาซึ่งอาหาร และสิ่งจำเป็นขั้นพื้นฐานขั้นต่ำ ที่ทำให้แต่ละบุคคลสามารถดำรงชีพได้ หรือที่เรียกว่า **เส้นความยากจน** ถ้าบุคคลคนใดมีค่าจ้างและเงินเดือนหรือค่าใช้จ่ายต่ำกว่าเส้นความยากจนถือว่าเป็นคนยากจน และเป็นที่รู้กันว่าระดับราคาสินค้าอุปโภคและบริโภคในแต่ละพื้นที่แตกต่างกัน ด้วยเหตุนี้จึงใช้เส้นความยากจนแยกตามรายภูมิภาค และเขตการปกครอง ซึ่งจากการวิเคราะห์พบว่า บุคคลที่เป็นเพศชายใช้เกณฑ์วัดความยากจน (เส้นความยากจน) สูงกว่าเพศหญิง ทั้งนี้เนื่องจากเพศชายต้องการสารอาหารมากกว่าเพศหญิง เมื่อพิจารณาตามเขตพื้นที่ พบว่าเส้นความยากจนในเขตเทศบาลสูงกว่านอกเขตเทศบาล อีกทั้งเส้นความยากจนในกรุงเทพมหานครสูงที่สุด รองลงมาคือ ภาคกลาง ภาคเหนือ ภาคใต้ และภาคตะวันออกเฉียงเหนือ ทั้งนี้เนื่องจากค่าครองชีพที่แตกต่างกัน (ตาราง 5)

ตาราง 5 เส้นความยากจน จำแนกตามเพศ ภาค และเขตการปกครอง ปี 2550-2554

หน่วย : บาทต่อคนต่อเดือน

เพศ	ภาค	เขตการปกครอง	2550	2552	2554
ชาย	กรุงเทพมหานคร	ในเขตเทศบาล	2,104	2,167	2,300
		รวม	2,104	2,167	2,300
		นอกเขตเทศบาล	1,741	1,849	1,987
	กลาง	ในเขตเทศบาล	1,741	1,849	1,987
		นอกเขตเทศบาล	1,431	1,574	1,727
		รวม	1,528	1,666	1,822
	เหนือ	ในเขตเทศบาล	1,474	1,609	1,767
		นอกเขตเทศบาล	1,296	1,457	1,636
		รวม	1,329	1,489	1,669
	ตะวันออกเฉียงเหนือ	ในเขตเทศบาล	1,425	1,566	1,727
		นอกเขตเทศบาล	1,297	1,459	1,677
		รวม	1,319	1,478	1,687
หญิง	ใต้	ในเขตเทศบาล	1,487	1,641	1,785
		นอกเขตเทศบาล	1,347	1,517	1,707
		รวม	1,381	1,550	1,729
	ทั่วประเทศ	ในเขตเทศบาล	1,725	1,822	1,953
		นอกเขตเทศบาล	1,337	1,494	1,684
		รวม	1,450	1,594	1,772
	กรุงเทพมหานคร	ในเขตเทศบาล	2,031	2,107	2,283



เพศ	ภาค	เขตการปกครอง	2550	2552	2554
		รวม	2,031	2,107	2,283
	กลาง	ในเขตเทศบาล	1,694	1,809	1,982
		นอกเขตเทศบาล	1,412	1,554	1,741
		รวม	1,503	1,639	1,829
	เหนือ	ในเขตเทศบาล	1,464	1,596	1,827
		นอกเขตเทศบาล	1,289	1,447	1,654
		รวม	1,324	1,480	1,706
	ตะวันออกเฉียงเหนือ	ในเขตเทศบาล	1,411	1,550	1,757
		นอกเขตเทศบาล	1,293	1,449	1,702
		รวม	1,314	1,468	1,716
		ในเขตเทศบาล	1,494	1,627	1,850
		นอกเขตเทศบาล	1,346	1,511	1,727
		รวม	1,385	1,544	1,770
	ทั่วประเทศ	ในเขตเทศบาล	1,688	1,789	1,964
		นอกเขตเทศบาล	1,329	1,483	1,707
		รวม	1,437	1,579	1,802

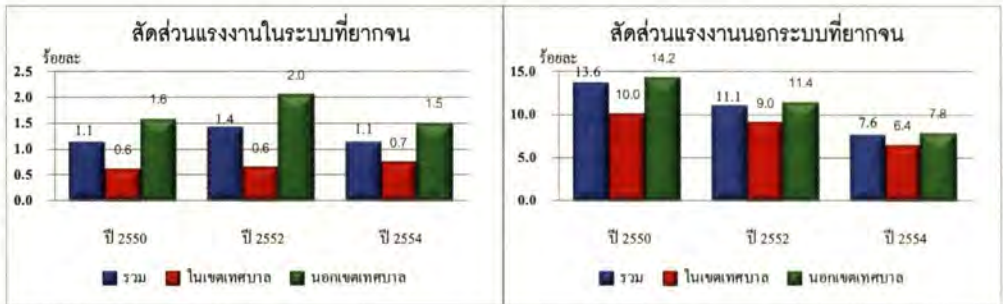
ที่มา : ข้อมูลจากการสำรวจภาวะเศรษฐกิจและสังคมของครัวเรือน สำนักงานสถิติแห่งชาติ, ปี 2550-2552 ประมวลผลโดยสำนักพัฒนา ฐานข้อมูล และตัวชี้วัดภาวะสังคม สศช., ปี 2554 ประมวลผลโดย HEM-Net, IHPP

4.6.1 การกระจายตัวของแรงงานที่ยากจน

จากการวิเคราะห์ความยากจนของแรงงานในระบบและนอกระบบ จำแนกตามเขตการปกครอง พบว่าสัดส่วนของแรงงานในระบบและนอกระบบที่อยู่นอกเขตเทศบาลมีสัดส่วนยากจนมากกว่าแรงงานในระบบและแรงงานนอกระบบที่อยู่ในเขตเทศบาล แต่เป็นที่น่าสังเกตว่า ในปี พ.ศ. 2554 แรงงานในระบบที่อยู่นอกเขตเทศบาลมีสัดส่วนยากจน (ร้อยละ 2.0) เพิ่มขึ้นจากปีพ.ศ. 2551 ที่มีสัดส่วนยากจนร้อยละ 1.2 โดยตั้งแต่ปีพ.ศ. 2550 แรงงานนอกระบบที่อยู่ในเขตเทศบาล และนอกเขตเทศบาลมีสัดส่วนยากจนลดลงอย่างต่อเนื่อง คือจากร้อยละ 16.2 ในปีพ.ศ. 2550 เหลือร้อยละ 11.1 ในปีพ.ศ. 2554 (แผนภูมิ 44)



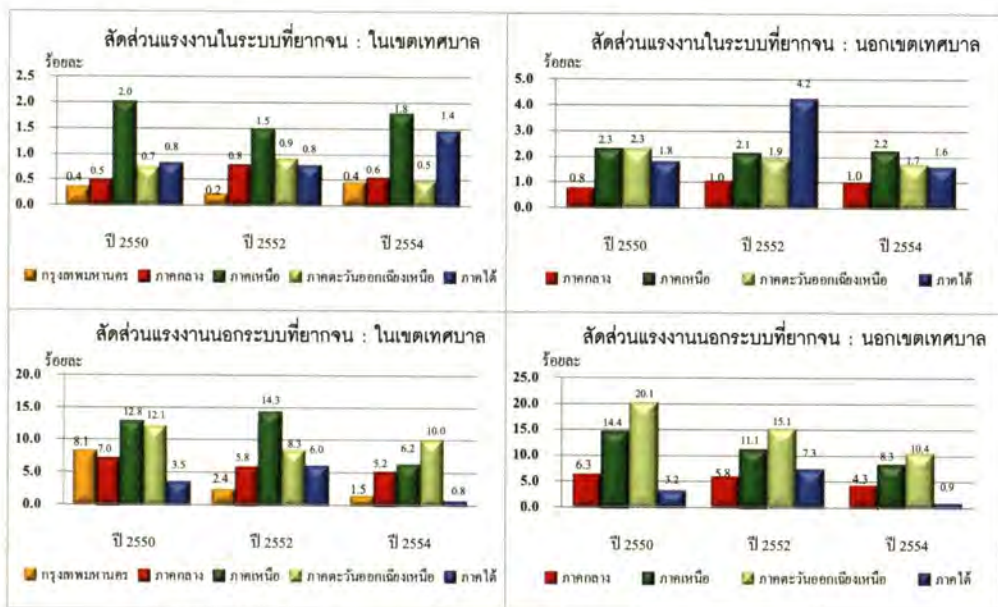
แผนภูมิ 44 สัดส่วนแรงงานในระบบและนอกระบบที่ยากจน จำแนกตามเขตการปกครอง ปีพ.ศ. 2550-2554



ที่มา : การสำรวจภาวะการทำงานของประชากร พ.ศ. 2550 - 2554 (ไตรมาส 3) และการสำรวจแรงงานนอกระบบ พ.ศ. 2550 - 2554 สำนักงานสถิติแห่งชาติ ประมวลผลโดย HEM-Net, IHPP

จากแผนภูมิ 45 พบว่า ภาคเหนือ ในเขตเทศบาล มีสัดส่วนแรงงานในระบบและแรงงานนอกระบบที่ยากจนสูงที่สุด โดยในปีพ.ศ. 2554 มีสัดส่วนแรงงานในระบบที่ยากจนร้อยละ 1.5 และสัดส่วนแรงงานนอกระบบที่ยากจนร้อยละ 14.3 ส่วนแรงงานในระบบที่อยู่นอกเขตเทศบาลของภาคใต้มีสัดส่วนแรงงานที่ยากจนสูงที่สุดร้อยละ 4.2 และแรงงานนอกระบบที่อยู่นอกเขตเทศบาลของภาคตะวันออกเฉียงเหนือมีสัดส่วนแรงงานที่ยากจนสูงที่สุด ร้อยละ 15.1

แผนภูมิ 45 สัดส่วนแรงงานในระบบและนอกระบบที่ยากจน จำแนกตามภาค และ เขตการปกครอง ปีพ.ศ. 2550 - 2554

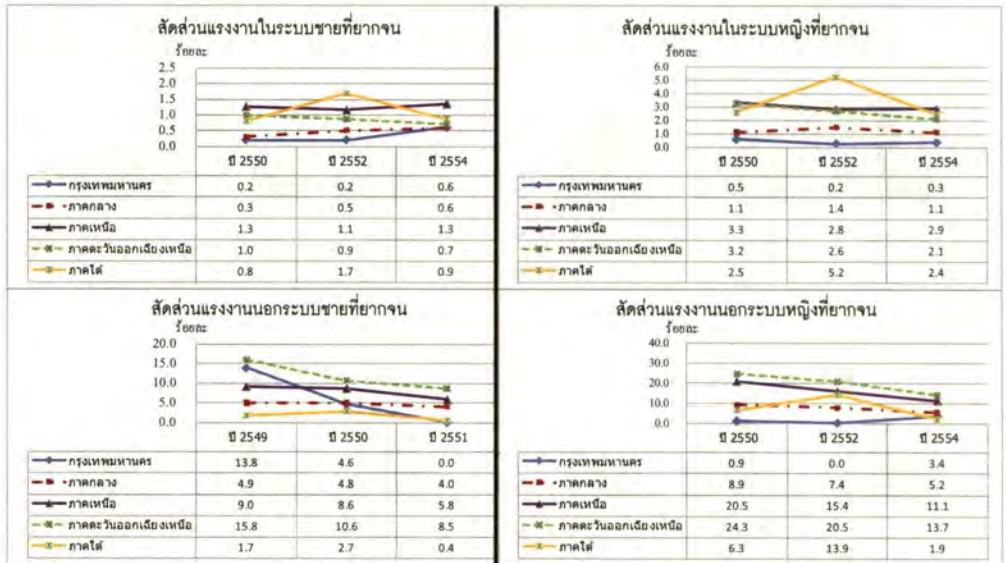


ที่มา : การสำรวจภาวะการทำงานของประชากร พ.ศ. 2550 - 2554 (ไตรมาส 3) และการสำรวจแรงงานนอกระบบ พ.ศ. 2550 - 2554 สำนักงานสถิติแห่งชาติ ประมวลผลโดย HEM-Net, IHPP

แรงงานในระบบและนอกระบบที่เป็นหญิงส่วนใหญ่มีสัดส่วนแรงงานที่ยากจนสูงกว่าแรงงานชาย เมื่อพิจารณาตามรายภูมิภาค พบว่าในระหว่างปีพ.ศ. 2550-2554 ภาคเหนือมีสัดส่วนแรงงานในระบบยากจนสูงที่สุดและมีแนวโน้มเพิ่มขึ้น โดยในปีพ.ศ. 2554 มีสัดส่วนแรงงานชายยากจนร้อยละ 1.3 และมีสัดส่วนแรงงานในระบบหญิง (ร้อยละ 2.9) ซึ่งสูงกว่าเป้าหมายของแผนพัฒนาเศรษฐกิจและสังคมแห่งชาติ ฉบับที่ 9 (พ.ศ. 2545-2550) ที่มีเป้าหมายเพื่อขจัดความยากจนโดยกำหนดให้สัดส่วนคนจนลดลงเหลือร้อยละ 4 ของประชากรทั้งหมดภายในปีพ.ศ. 2558 ในขณะที่ ในปีพ.ศ. 2554 ภาคตะวันออกเฉียงเหนือมีแรงงานนอกระบบยากจนสูงที่สุดทั้งชาย และหญิง (แผนภูมิ 46)



แผนภูมิ 46 สัดส่วนแรงงานในระบบและนอกระบบที่ยากจน จำแนกตามภาค และเพศ ปีพ.ศ. 2550 - 2554

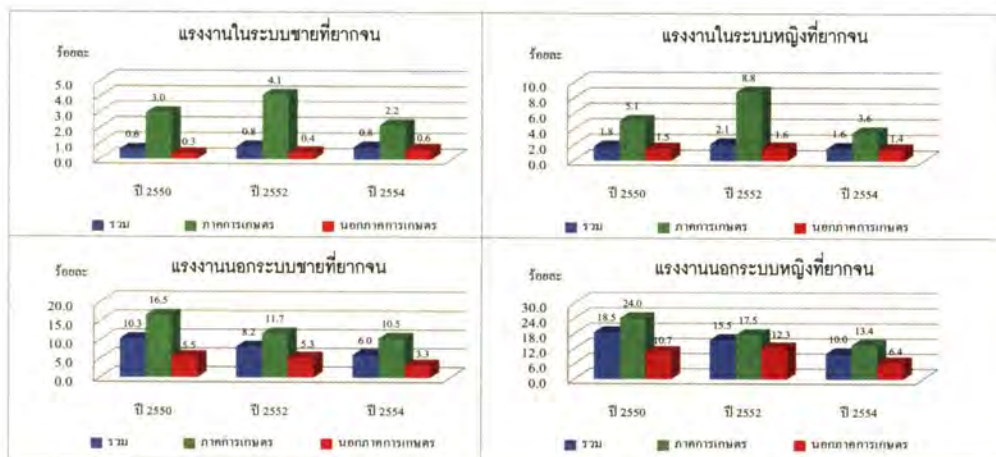


ที่มา : การสำรวจภาวะการทำงานของประชากร พ.ศ. 2550 - 2554 (ไตรมาส 3) และการสำรวจแรงงานนอกระบบ พ.ศ. 2550 - 2554 สำนักงานสถิติแห่งชาติ ประมวลผลโดย HEM-Net, IHPP

แรงงานภาคการเกษตรประสบปัญหาด้านความเป็นอยู่สูงกว่าแรงงานนอกภาคการเกษตร กล่าวคือ แรงงานในระบบที่ประกอบอาชีพภาคการเกษตรที่เป็นหญิงมีสัดส่วนแรงงานยากจนสูงที่สุดและมีแนวโน้มเพิ่มขึ้นจากร้อยละ 6.9 ในปีพ.ศ. 2550 เป็นร้อยละ 8.8 ในปีพ.ศ. 2554 และในปีพ.ศ. 2554 แรงงานในระบบที่ประกอบอาชีพภาคการเกษตรที่เป็นเพศหญิง มีสัดส่วนยากจนสูงกว่าแรงงานในระบบหญิงที่ประกอบอาชีพนอกภาคการเกษตรประมาณ 6 เท่า (แผนภูมิ 47)



แผนภูมิ 47 สัดส่วนแรงงานในระบบและแรงงานนอกระบบที่ยากจน จำแนกตามเพศ และ อุตสาหกรรม ปีพ.ศ. 2550 - 2554



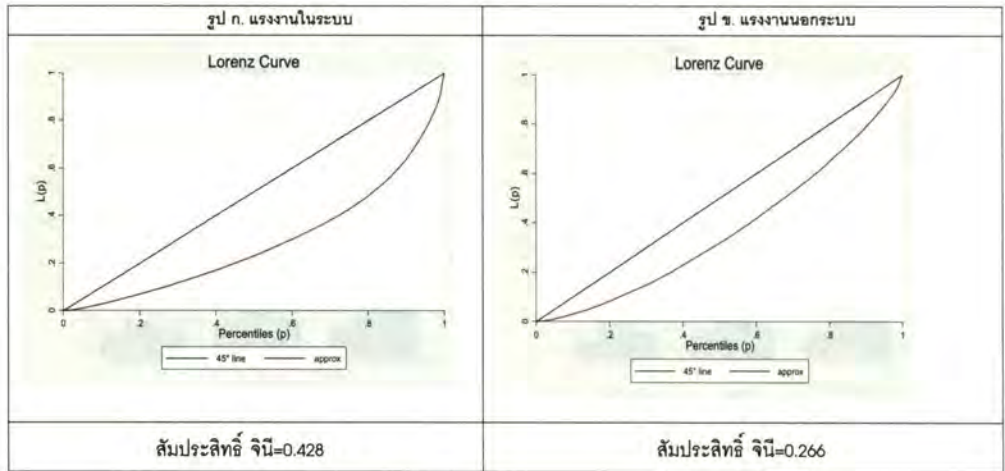
ที่มา : การสำรวจภาวะการทำงานของประชากร พ.ศ. 2550 - 2554 (ไตรมาส 3) และการสำรวจแรงงานนอกระบบ พ.ศ. 2550 - 2554 สำนักงานสถิติแห่งชาติ ประมวลผลโดย HEM-Net, IHPP

4.6.2 การกระจายรายได้ระหว่างแรงงานในระบบและนอกระบบ

สถานการณ์การกระจายรายได้ของแรงงานในระบบและนอกระบบ โดยวิเคราะห์จากเส้น Lorenz Curve และสัมประสิทธิ์จินี (Gini Coefficient) สามารถแสดงความสัมพันธ์ระหว่างประชากรที่มีระดับความยากจนที่สุดถึงรวยที่สุดตามฐานะเศรษฐกิจของแรงงานโดยจะแสดงแยกกันระหว่างแรงงานในระบบและนอกระบบ โดยถ้าเส้น Lorenz Curve ห่างจากเส้นทแยงมุม 45 องศา (Perfect Equity) มาก หรือถ้าค่าสัมประสิทธิ์จินี มีค่าเข้าใกล้ 1 มาก แสดงว่าการกระจายตัวของรายได้ของแรงงานที่ยากจนและแรงงานที่ฐานะรวยห่างกันมาก จากข้อมูลการสำรวจภาวะการทำงานของประชากร พ.ศ. 2554 พบว่า รูป ก. แสดงถึงการกระจายรายได้ของแรงงานในระบบ และ รูป ข. แสดงถึงการกระจายรายได้ของแรงงานนอกระบบ โดยแรงงานนอกระบบมีการกระจายรายได้ระหว่างแรงงานที่ยากจนและแรงงานที่ร่ำรวยแตกต่างกันน้อยกว่าแรงงานในระบบ ซึ่งค่าสัมประสิทธิ์จินีของแรงงานนอกระบบเท่ากับ 0.266 ขณะที่ค่าสัมประสิทธิ์จินีของแรงงานในระบบระบบเท่ากับ 0.428 เพราะค่าจ้างของแรงงานนอกระบบมีค่าจ้างเฉลี่ยต่ำกว่ารายได้ของแรงงานในระบบและมีการกระจายตัวทางรายได้ของแรงงานนอกระบบไม่มาก



แผนภูมิ 48 เปรียบเทียบการกระจายรายได้ของแรงงานในระบบและนอกระบบ โดยใช้ Lorenz curve และ Gini coefficient



ที่มา : การสำรวจภาวะการทำงานของประชากร พ.ศ. 2550 - 2554 (ไตรมาส 3) และการสำรวจแรงงานนอกระบบ พ.ศ. 2550 - 2554 สำนักงานสถิติแห่งชาติ ประมวลผลโดย HEM-Net, IHPP

หมายเหตุ

Lorenz curve ; กราฟเส้นโค้ง ซึ่งใช้แสดงลักษณะการกระจายตัวของคุณสมบัติบางอย่างว่าเป็นไปอย่างเท่าเทียมกัน หรือมีการกระจุกตัวมากน้อยอย่างไร กราฟนี้เกิดจากการนำค่าสัดส่วนสะสมของตัวแปรสองตัวมาพล็อตบนแกน x และ y ถ้าค่าของตัวแปรทั้งสองพล็อตแล้วได้กราฟเป็นเส้นทแยงมุม 45 องศา แสดงว่าการกระจายตัวเป็นไปอย่างเท่าเทียมกัน เส้นกราฟที่เกิดขึ้นได้เส้นทแยงมุมยิ่งโค้งห่างจากเส้นทแยงมุมมากเท่าไร ก็แสดงว่าการกระจายตัวเป็นไปอย่างไม่เท่าเทียมกันมากยิ่งขึ้นเท่านั้น พื้นที่ระหว่างเส้นทแยงมุมเส้นโค้ง Lorenz ซึ่งวัดเป็นสัดส่วนของพื้นที่ภายใต้เส้นทแยงมุมทั้งหมดเรียกว่าสัมประสิทธิ์จีนิ (Gini coefficient) (ศัพท์ทฤษฎีทางประชากรและสังคม, 2014)



ปัจจัยที่มีความสัมพันธ์กับแรงงานในระบบ และ แรงงานนอกระบบ มี 3 ปัจจัย ได้แก่ จำนวนปี การศึกษา ระดับรายได้ ภาคอุตสาหกรรม และ โดยแบ่งออกเป็น 2 กลุ่มใหญ่ คือ แรงงานในระบบ และแรงงานนอกระบบ

Node 0		
Category	%	n
■ แรงงานในระบบ	37.5	14730392
■ แรงงานนอกระบบ	62.5	24586726
Total	100.0	39317118

ปีการศึกษาเฉลี่ย
Adj. P-value=0.000, Chi-square=4223141.467, df=1

ไม่เกิน 15 ปี

ตั้งแต่ 15 ปีขึ้นไป

➡ แรงงานนอกระบบส่วนใหญ่มีการศึกษาไม่เกิน 15 ปี ในขณะที่แรงงานในระบบส่วนใหญ่มีการศึกษาตั้งแต่ 15 ปีขึ้นไป

Node 1		
Category	%	n
■ แรงงานในระบบ	30.3	9921607
■ แรงงานนอกระบบ	69.7	22839080
Total	83.3	32760687

Node 2		
Category	%	n
■ แรงงานในระบบ	73.3	4808785
■ แรงงานนอกระบบ	26.7	1747646
Total	16.7	6556431

ระดับรายได้เฉลี่ยต่อเดือน (บาท)

Adj. P-value=0.000, Chi-square=16668485.266, df=1

ไม่เกิน 5,000 บาทต่อเดือน

ตั้งแต่ 5,000 บาทขึ้นไปต่อเดือน

แรงงานนอกระบบส่วนใหญ่มีรายได้เฉลี่ยไม่เกิน 5,000 บาท ต่อเดือน

Node 4		
Category	%	n
■ แรงงานในระบบ	12.8	3268538
■ แรงงานนอกระบบ	87.2	22272021
Total	65.0	25540559

Node 3		
Category	%	n
■ แรงงานในระบบ	92.1	6653069
■ แรงงานนอกระบบ	7.9	567059
Total	18.4	7220128

ภาคอุตสาหกรรม

Adj. P-value=0.000, Chi-square=2702323.230, df=1

นอกภาคการเกษตร

ภาคการเกษตร

Node 5		
Category	%	n
■ แรงงานในระบบ	25.6	2699790
■ แรงงานนอกระบบ	74.4	7849638
Total	26.8	10549428

Node 6		
Category	%	n
■ แรงงานในระบบ	3.8	568748
■ แรงงานนอกระบบ	96.2	14422383
Total	38.1	14991131

แต่อย่างไรก็ตามแรงงานนอกระบบส่วนใหญ่ทำงานทั้งในภาคการเกษตรและนอกภาคการเกษตร



บทที่ 4 สรุปและข้อเสนอแนะ

คนไทยผู้มีงานทำในประเทศส่วนใหญ่ (ร้อยละ 60) เป็นแรงงานนอกระบบ การศึกษาที่ใช้ नियามของแรงงานนอกระบบตามค่านิยมของการสำรวจแรงงานนอกระบบของสำนักงานสถิติแห่งชาติ ซึ่ง “แรงงานนอกระบบ” หมายถึง ผู้มีงานทำที่ไม่ได้รับความคุ้มครอง และไม่มีหลักประกันทางสังคมจากการทำงาน (ไม่ได้ประกันตน และไม่ได้รับความคุ้มครองตามกฎหมายแรงงาน) ซึ่งอาจเป็นลูกจ้าง/คนทำงานในกิจการขนาดเล็ก จัดตั้งได้ง่าย มีลักษณะเป็นธุรกิจชั่วคราวสั้น มักใช้วัตถุดิบในประเทศ มีการใช้แรงงานเป็นหลัก และมีการดัดแปลงเทคโนโลยีง่ายๆ มาใช้ เป็นแรงงานอิสระที่ทำกิจกรรมเพื่อความอยู่รอด

แรงงานนอกระบบกระจายตัวอยู่ในทุกภูมิภาคของประเทศ ทั้งในกรุงเทพมหานคร ภาคกลาง ภาคเหนือ ภาคตะวันออกเฉียงเหนือ และภาคใต้ โดยเป็นชายร้อยละ 53-54 เป็นหญิงร้อยละ 46-47 ส่วนใหญ่มีการศึกษาต่ำกว่าประถมศึกษา รวมทั้ง มากกว่าร้อยละ 50 ของแรงงานนอกระบบเป็นแรงงานภาคการเกษตร

สำหรับชั่วโมงการทำงานของแรงงานนอกระบบส่วนใหญ่มีการทำงานมากกว่า 50 ชั่วโมงขึ้นไปต่อสัปดาห์ ไม่มีวันหยุด จำนวนชั่วโมงการทำงานที่มากเกินไป ไม่มีสวัสดิการ ไม่สามารถลาหยุดหรือลาพักผ่อนได้ ซึ่งอาจส่งผลต่อสุขภาพ/การได้รับบาดเจ็บหรืออุบัติเหตุจากการทำงาน ดังจะเห็นได้จากสถิติแรงงานนอกระบบที่ได้รับบาดเจ็บหรืออุบัติเหตุ ที่เพิ่มขึ้นจากร้อยละ 13.7 ในปี 2550 เป็นร้อยละ 18.8 ในปี 2554 โดยแรงงานนอกระบบส่วนใหญ่ที่ได้รับบาดเจ็บ/อุบัติเหตุเพียงเล็กน้อยจะชื้อยามากินเอง แต่ถ้าต้องเข้ารับการรักษายาบาลจะใช้สิทธิระบบหลักประกันสุขภาพถ้วนหน้าเนื่องจากไม่ได้เป็นสมัครเป็นผู้ประกันตน

ความยากจนของแรงงานนอกระบบ เห็นได้จากค่าตอบแทนของแรงงาน โดยแรงงานนอกระบบมีค่าจ้างและเงินเดือนเฉลี่ยต่อคนต่อเดือนน้อยกว่าแรงงานในระบบเกือบ 3 เท่า โดยแรงงานนอกระบบในปีพ.ศ.2554 ส่วนใหญ่มีค่าจ้างและเงินเดือนเฉลี่ยเท่ากับ 3,732 บาทต่อเดือน ในขณะที่แรงงานในระบบมีค่าจ้างและเงินเดือนเฉลี่ย เท่ากับ 10,801 บาทต่อเดือน แรงงานนอกระบบส่วนใหญ่มีอาชีพเป็นผู้ปฏิบัติงานที่มีฝีมือในด้านการเกษตรและการประมง ซึ่งเมื่อเปรียบเทียบค่าจ้างและเงินเดือนของอาชีพดังกล่าวจำแนกตามเพศ พบว่าเพศชายมีค่าจ้างและเงินเดือนเฉลี่ยสูงกว่าหญิง ซึ่งอาจส่งผลให้แรงงานนอกระบบหญิงมีสัดส่วนความยากจนสูงกว่าแรงงานนอกระบบชาย และสัดส่วนของแรงงานนอกระบบที่ยากจนนอกเขต



เทศบาลมีสัดส่วนสูงกว่าแรงงานนอกระบบที่ยากจนในเขตเทศบาล รวมทั้งสัดส่วนของแรงงานนอกระบบที่ยากจนภาคการเกษตรสูงกว่าสัดส่วนของแรงงานนอกระบบที่ยากจนนอกภาคการเกษตร

นอกเหนือจากการมีสถานะเป็นแรงงานนอกระบบแล้ว หากคนเหล่านี้เป็นแรงงานไร้ฝีมือ (unskilled labour) อีกด้วย จะทำให้ความด้อยโอกาสทั้งทางสังคมและสุขภาพของพวกเขายิ่งเลวร้ายเพิ่มขึ้นไปอีก ทั้งนี้ พบว่า แรงงานนอกระบบชายที่เป็นแรงงานไร้ฝีมือมีโอกาสเจ็บป่วยมากกว่าแต่กลับมีโอกาสในการเข้าถึงบริการสุขภาพน้อยกว่าแรงงานในระบบที่ไร้ฝีมือ และถ้าเป็นแรงงานนอกระบบไร้ฝีมือเพศหญิง สถานการณ์เหล่านี้จะเลวร้ายเพิ่มมากขึ้น ดังนั้น รัฐบาลควรให้ความสำคัญต่อการยกระดับความรู้ของแรงงานนอกระบบ รวมถึงการพัฒนาทักษะอาชีพ (skill) ซึ่งจำเป็นอย่างยิ่งที่จะต้องส่งเสริมให้แรงงานนอกระบบเป็นทรัพยากรมนุษย์ที่มีความพร้อมทั้งในด้านองค์ความรู้และทักษะ ตลอดจนความสามารถในการปรับตัวให้เข้ากับวิถีชีวิตการทำงานที่ต้องอาศัยเทคโนโลยีที่ทันสมัยตามกระแสโลกาภิวัตน์และการรวมกลุ่มทางเศรษฐกิจที่เกิดขึ้นในปัจจุบัน

นอกจากนี้ควรสนับสนุนความเข้มแข็งของการรวมกลุ่ม เพื่อเป็นพื้นฐานสำคัญของการต่อรองสิทธิประโยชน์กับผู้ประกอบการ ตลอดจนการสนับสนุนและพัฒนาตลาดสินค้าการเกษตรซึ่งเป็นภาคที่มีแรงงานนอกระบบมากที่สุด และควรส่งเสริมแรงงานนอกระบบให้มาสมัครประกันตนในระบบประกันสังคมเพื่อสวัสดิการที่มั่นคงในระยะยาวให้แก่แรงงานนอกระบบให้เท่าเทียมกับแรงงานในระบบ

ประกันสังคมโดยสมัครใจสำหรับแรงงานนอกระบบจะได้รับสิทธิต่างๆ เช่น การรักษาพยาบาล การได้รับค่าชดเชยรายวันจากการเจ็บป่วยที่ไม่สามารถทำงานได้ การคลอด สงเคราะห์บุตร และเมื่อทุพพลภาพ เป็นต้น ส่วนผู้ไม่ได้ประกันตนสามารถใช้สิทธิรักษาพยาบาลตามระบบหลักประกันสุขภาพถ้วนหน้า (บัตรทอง) ได้เท่านั้น ดังนั้น ทุกภาคส่วนควรสนับสนุนให้แรงงานนอกระบบขึ้นทะเบียนสมัครเป็นผู้ประกันตน

กล่าวโดยสรุป เมื่อใช้ปัจจัยตัวกำหนดสุขภาพทางสังคมมาพิจารณาในการวิเคราะห์สถานการณ์แรงงานนอกระบบในประเทศไทย พบว่า แรงงานนอกระบบมีความด้อยโอกาสทางสังคมซึ่งอาจส่งผลกระทบต่อสุขภาพของพวกเขาได้ในหลายๆ ด้าน ดังได้กล่าวมาแล้วข้างต้น อย่างไรก็ตามพบว่า มีข้อจำกัดบางอย่างที่อาจทำให้การศึกษานี้ ไม่สามารถแสดงทิศทางหรือแนวโน้มของแรงงานนอกระบบในประเทศไทยได้อย่างชัดเจนนัก ซึ่งข้อจำกัดเหล่านั้นได้แก่



- 1) นิยามของผู้มีงานทำของการสำรวจนี้กว้างเกินไป ทำให้ข้อมูลแรงงานนอกระบบส่วนหนึ่งครอบคลุมผู้ว่างงานเข้ามาด้วย ดังนั้น กระทรวงแรงงานควรจะนิยาม “ผู้มีงานทำ” ใหม่เพื่อให้สะท้อน อัตราการว่างงานในสังคมที่แท้จริงมากยิ่งขึ้น
- 2) ข้อมูลของแรงงานนอกระบบไม่มีตัวแปรย่อยที่จะแยกประเภทการจ้างงานที่จะเอื้อต่อการค้นหาความต้อยโอกาสทางสังคมของกลุ่มแรงงานนอกระบบ ตัวแปรดังกล่าว เช่น คนที่รับงานไปทำที่บ้าน คนที่ช่วยงานครอบครัว แต่ไม่มีรายได้หรือได้รับเงินจากครอบครัวตนเอง เป็นต้น
- 3) ข้อมูลการสำรวจแรงงานนอกระบบที่มีอยู่นี้ ไม่สามารถแยกกลุ่มแรงงานนอกระบบที่มีรายได้น้อยและมีหนี้สิน กับกลุ่มมีรายได้น้อยแต่ไม่มีหนี้สิน

แม้จะมีข้อจำกัดบางประการดังกล่าวข้างต้น การศึกษานี้มีข้อเสนอแนะเพื่อส่งเสริมและพัฒนาให้กลุ่มแรงงานนอกระบบมีโอกาสทางสังคมมากขึ้น ซึ่งจะส่งผลให้พวกเขาเข้าถึงบริการสุขภาพที่จำเป็นได้อย่างทั่วถึง และนำไปสู่การมีคุณภาพชีวิตที่ดีขึ้นได้ จากผลการศึกษานี้มีข้อเสนอแนะที่สำคัญ ดังต่อไปนี้

1. ควรจะให้มีการคุ้มครองแรงงานนอกระบบ เช่นเดียวกับการคุ้มครองแรงงานในระบบแม้ว่าจะมีกฎหมายการรับงานไปทำที่บ้าน พ.ศ. 2553 ออกมาแล้วก็ตาม แต่ยังไม่มีการประเมินว่า แรงงานนอกระบบได้รับความคุ้มครองและได้รับความเป็นธรรมทางสังคมมากขึ้น หรือไม่ จึงควรมีการติดตามความคืบหน้า และการนำกฎหมายไปบังคับใช้
2. แรงงานนอกระบบโดยรวมแล้วมีโอกาสเจ็บป่วยมากกว่า แต่เข้าถึงบริการด้านสุขภาพน้อยกว่าแรงงานในระบบ ดังนั้น จึงอาจสร้างระบบเครือข่ายชุมชนในระดับกลุ่มอาชีพเฉพาะในชุมชน เพื่อระดมทุนในกลุ่มของตนเองสำหรับค่าใช้จ่ายเรื่องสุขภาพที่จำเป็น
3. กลุ่มแรงงานนอกระบบชายที่เป็นแรงงานไร้ฝีมือ (unskilled labour) อาจมีโอกาสเจ็บป่วยมากกว่า แต่มีโอกาสเข้าถึงบริการด้านสุขภาพน้อยกว่าแรงงานนอกระบบชายที่มีฝีมือ ดังนั้นจึงควรมีการสนับสนุนการพัฒนาฝีมือหรือทักษะเฉพาะ



ด้านแรงงานที่ตรงกับความต้องการของตลาดแรงงานทั้งในประเทศและต่างประเทศ

4. กลุ่มแรงงานนอกระบบเพศหญิงที่มีการศึกษาน้อยและเป็นแรงงานไร้ฝีมือที่อยู่ในภาคบริการ เป็นกลุ่มที่มีความมั่นคงทางด้านสุขภาพน้อยที่สุดเมื่อเทียบกับกลุ่มอื่นๆ ดังนั้น หน่วยงานด้านสาธารณสุขและสังคมควรให้ความสนใจในการเข้าถึงบริการสร้างเสริมสุขภาพให้กับคนกลุ่มนี้เป็นพิเศษ



บรรณานุกรม

- กุศล สุนทรธาดา. 2550. ความหลากหลาย สุขภาวะ และหลักประกันของแรงงานนอกระบบ ใน กรุงเทพมหานคร. ประชากรและสังคม 2550. สถาบันวิจัยประชากรและสังคม มหาวิทยาลัยมหิดล
- กรมสวัสดิการและคุ้มครองแรงงาน. 2550. รายงานผลการศึกษา สภาพการจ้างงานและการทำงานของลูกจ้างในงานที่รับไปทำที่บ้านและงานเกษตรกรรม. ร่วมกับสำนักวิจัยกฎหมายและแรงงาน บริษัท เอ็กเซลเลนท์ บิซิเนสแมนเนจเม้นท์จำกัด กระทรวงแรงงาน.
- ธันวาคม รินวงศ์. 2554. สภาพการทำงานของแรงงานนอกระบบในประเทศ. ปริญญาทิพนธ์ ศิลปศาสตรมหาบัณฑิต(ประชากรศาสตร์) วิทยาลัยประชากรศาสตร์ จุฬาลงกรณ์มหาวิทยาลัย.
- วิโรจน์ ณ ระนอง. 2554. แนวทางการขยายความคุ้มครอง โดยรัฐรวมจ่ายในประกันสังคม มาตรา 40 แห่งพระราชบัญญัติประกันสังคม พ.ศ. 2533. สถาบันวิจัยเพื่อการพัฒนาประเทศไทย.
- ศูนย์วิจัยกสิกรไทย. 2550. แหล่งข้อมูลศูนย์วิจัยกสิกรไทย/แรงงานนอกระบบ: คุณภาพชีวิตที่ยังขาดหาย. ค้นวันที่ 3 เมษายน 2554 จาก http://epid.moph.go.th/news/srrt/6_15681.pdf
- สมภูมิ แสงกุล 2553. “แรงงานนอกระบบ...เสาหลักเศรษฐกิจไทย” วารสารประชากรศาสตร์ ปีที่ 26 ฉบับที่ 1 มีนาคม 2553
- สำนักงานคณะกรรมการพัฒนาการเศรษฐกิจและสังคมแห่งชาติ. 2554. เส้นความยากจนของประเทศไทย. สำนักนายกรัฐมนตรี.
- สำนักงานสถิติแห่งชาติ. การสำรวจแรงงานนอกระบบ พ.ศ. 2550 - 2554. กระทรวงเทคโนโลยีสารสนเทศและการสื่อสาร.



- สำนักงานประกันสังคม. 2548. รายงานสรุปสำหรับผู้บริหารเรื่องความเหมาะสม และความเป็นไปได้ ในการขยายความคุ้มครองประกันสังคมสู่แรงงานนอกระบบ. โครงการวิทยาลัยการเมือง สาขาวิชารัฐศาสตร์ มหาวิทยาลัยสุโขทัยธรรมาธิราช.
- สำนักงานแรงงานระหว่างประเทศ (ILO) และสำนักงานประกันสังคม. 2546. งานที่มีคุณค่าและเศรษฐกิจนอกระบบสำนักงานประกันสังคม.
- สำนักงานแรงงานระหว่างประเทศ (ILO) และสำนักงานประกันสังคม. 2547. การขยายความคุ้มครอง การประกันสังคมสู่เศรษฐกิจนอกระบบในประเทศไทย. เอกสารวิชาการสำนักงานประกันสังคม กระทรวงแรงงาน.
- สำนักงานหลักประกันสุขภาพแห่งชาติ. เอกสารผลการดำเนินงานการสร้างหลักประกันสุขภาพถ้วนหน้า ปีงบประมาณ 2553 (1 ตุลาคม 2554— 30 กันยายน 2553).



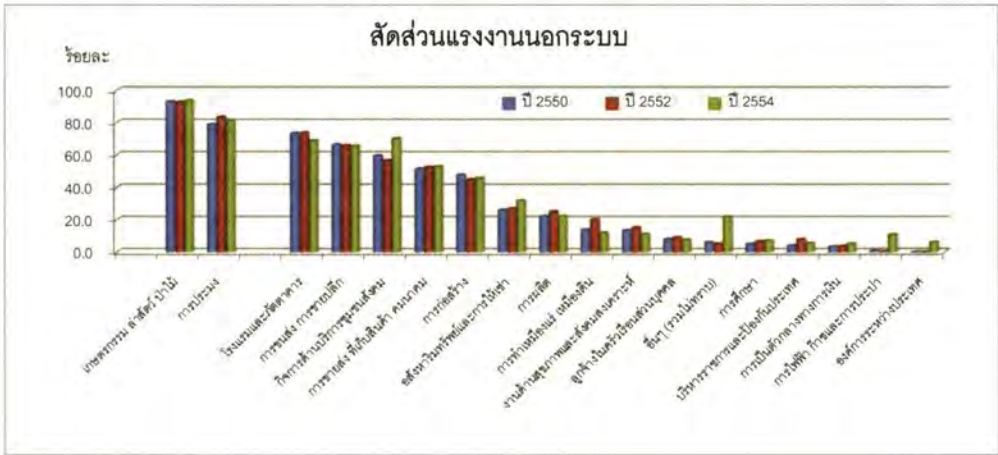
ภาคผนวก ก. ประเด็นความเหลื่อมล้ำที่น่าสนใจในเรื่องแรงงานนอกระบบ

ประเด็นที่ 1: ปัญหาแรงงานนอกระบบกับความไม่มั่นคงทางด้านอาชีพ

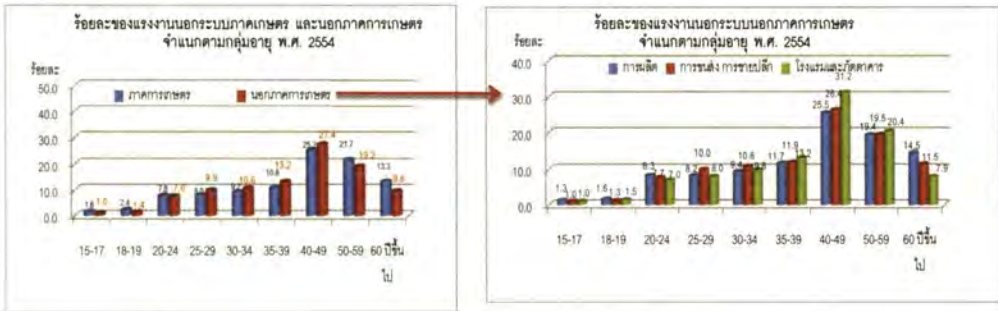
จากสถานการณ์ทางด้านเศรษฐกิจมีความเติบโตอย่างต่อเนื่องเป็นผลมาจากปัจจัยที่สำคัญ คือ ทุน ที่ดิน แรงงาน ซึ่งประกอบด้วยแรงงานในระบบ แรงงานนอกระบบ รวมทั้งแรงงานข้ามชาติ ซึ่งถือได้ว่าเป็นปัจจัยที่มีบทบาทสำคัญอย่างยิ่งในการสร้างมูลค่าเพิ่มให้แก่สถานประกอบการ/องค์กรของประเทศ สำหรับในกลุ่มแรงงานนอกระบบนั้น ทั้งที่เป็นแรงงานในภาคเกษตร และแรงงานนอกภาคการเกษตร ไม่ว่าจะเป็นผู้ผลิตเพื่อขาย ผู้ใช้แรงงานในภาคบริการต่างๆ มอเตอร์ไซด์รับจ้าง ผู้รับงานมาทำที่บ้าน ทหารเร่ แผงลอย และผู้ประกอบการอาชีพอิสระที่มีอยู่ประมาณ 2 ใน 3 ของกำลังแรงงานทั้งประเทศเป็นกลุ่มบุคคลที่ยังไม่ได้รับความคุ้มครองด้านสวัสดิการ และยังไม่มียกเว้นประกันทางสังคมจากการทำงาน ต้องเผชิญกับการถูกละเมิดสิทธิขั้นพื้นฐานของแรงงานในหลาย ๆ ด้าน โดยเฉพาะอย่างยิ่งแรงงานภาคการเกษตรซึ่งส่วนใหญ่เป็นแรงงานนอกระบบมากกว่าร้อยละ 80 ส่วนกลุ่มแรงงานที่ทำงานนอกภาคการเกษตรนั้นมีสัดส่วนแรงงานนอกระบบน้อยกว่ากลุ่มภาคการเกษตร โดยกลุ่มแรงงานนอกภาคการเกษตรที่เป็นแรงงานนอกระบบส่วนใหญ่ทำงานในโรงแรมและภัตตาคารมีสัดส่วนแรงงานนอกระบบสูงสุด รองลงมาเป็นภาคการขนส่ง (การขายปลีก) กิจกรรมด้านบริการชุมชนสังคม ในขณะที่องค์การระหว่างประเทศมีสัดส่วนแรงงานนอกระบบน้อยที่สุด แต่อย่างไรก็ตามเป็นที่น่ายินดีที่ภาคอุตสาหกรรมในหมวดต่างๆ ส่วนใหญ่มีแนวโน้มของสัดส่วนแรงงานนอกระบบในทิศทางที่ลดลง ยกเว้นกลุ่มที่ทำงานเกี่ยวกับกิจกรรมด้านบริการชุมชนสังคม อสังหาริมทรัพย์และการให้เช่า การไฟฟ้า ก๊าซและการประปา องค์การระหว่างประเทศ และอื่นๆ



แผนภูมิ ก 1 สัดส่วนแรงงานนอกระบบ จำแนกตามภาคอุตสาหกรรม พ.ศ. 2550-2554



แผนภูมิ ก 2 ร้อยละของแรงงานนอกระบบ จำแนกตามกลุ่มอายุ พ.ศ. 2554



ตาราง ก 1 ชั่วโมงการทำงานเฉลี่ยต่อสัปดาห์ ค่าจ้างเฉลี่ย และผลผลิตภาพแรงงาน ปี 2554

ภาคอุตสาหกรรม	ชั่วโมงเฉลี่ยต่อสัปดาห์	ค่าจ้างเฉลี่ย (บาท)		รายได้ต่อชั่วโมง (บาท)
		บาทต่อชั่วโมง	บาทต่อเดือน	
ภาพรวม	46.8	2,585	10,340	55.5
ภาคเกษตร	42	1,271	5,085	30.3
นอกภาคเกษตร	49.5	2,762	11,048	55.8
แรงงานในระบบ	47.2	2,808	11,232	59.5
ภาคเกษตร	39.4	1,596	6,383	40.5
นอกภาคเกษตร	47.7	2,898	11,593	60.8
แรงงานนอกระบบ	46.2	1,131	4,525	24.5
ภาคเกษตร	42.2	934	3,735	22.1
นอกภาคเกษตร	52.3	1,287	5,149	24.6

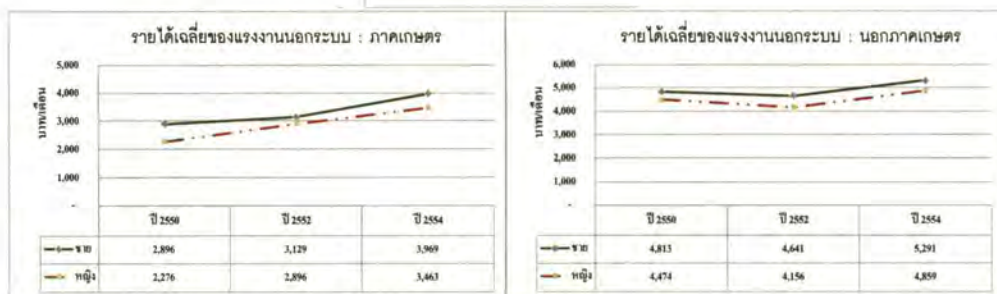
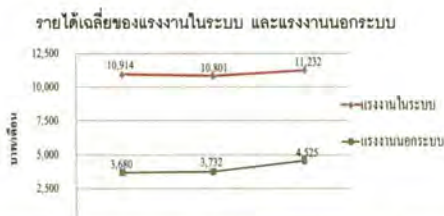
สำหรับค่าตอบแทนจากการทำงานของแรงงานนอกระบบ ได้ค่าตอบแทนที่น้อยกว่าแรงงานในระบบเกือบ 3 เท่าตัว ซึ่งเป็นตัวบ่งชี้การได้ค่าตอบแทนที่ไม่เป็นธรรม หากพิจารณาตัวชี้วัดผลผลิตภาพแรงงาน (Labour Productivity) เป็นตัวบ่งชี้ถึงประสิทธิภาพแรงงาน โดยคำนวณจากจำนวน



ผลผลิตของแรงงานต่อ 1 ชั่วโมงของการทำงาน หรือต่อ 1 คน พบว่าแรงงานในระบบมีประสิทธิภาพในการทำงานดีกว่าแรงงานนอกระบบ

แม้ว่ารัฐบาลจะมีนโยบายเพิ่มระดับรายได้ของแรงงานนอกระบบมาระยะหนึ่งแล้ว ทำให้ระดับรายได้ของแรงงานนอกระบบเพิ่มขึ้นจาก 3,630 บาทต่อเดือน ในปีพ.ศ. 2550 เพิ่มขึ้น เป็น 4,525 บาทต่อเดือน ในปีพ.ศ. 2554 แต่อย่างไรก็ตามรายได้ของแรงงานนอกระบบยังอยู่ในระดับต่ำเมื่อเทียบกับแรงงานในระบบ

แผนภูมิ ก 3 รายได้เฉลี่ยของแรงงานในระบบและนอกระบบ



นอกจากแรงงานนอกระบบจะไม่มีสวัสดิการ และความมั่นคงในอาชีพ รายได้ของแรงงานในภาคการเกษตรก็ไม่ค่อยแน่นอน ซึ่งผลผลิตทางการเกษตรขึ้นอยู่กับสภาพดิน ฟ้า อากาศ และแรงงานนอกระบบชายมีระดับรายได้สูงกว่าแรงงานนอกระบบหญิง

จากปัญหาที่แรงงานนอกระบบได้ประสบทั้งค่าตอบแทนที่มีราคาถูก หรือรับงานเป็นรายชิ้น รับเหมา แต่ต่อรองไม่ได้ มีงานไม่สม่ำเสมอทำให้รายได้ไม่แน่นอน ต้องทำงานหนัก ไม่มีวันหยุด มีชั่วโมงการทำงานยาวนานกว่าแรงงานทั่วไป ขาดหลักประกันทางสังคม เข้าไม่ถึงระบบประกันสังคม นอกจากนี้ต้องเสี่ยงกับความไม่ปลอดภัยในการทำงานเนื่องจากต้องทำงานหลายชั่วโมงติดต่อกัน จึงมีความจำเป็นที่จะมีรายได้เพียงพอสำหรับการดำรงชีพของสมาชิกในครัวเรือน ถ้าหากสมาชิกในครัวเรือนเกิดการเจ็บป่วย จำเป็นต้องใช้เงินจำนวนมากเพื่อใช้ในการรักษาเพราะแรงงานนอกระบบบางส่วนเข้าไม่ถึงระบบหลักประกันสุขภาพ

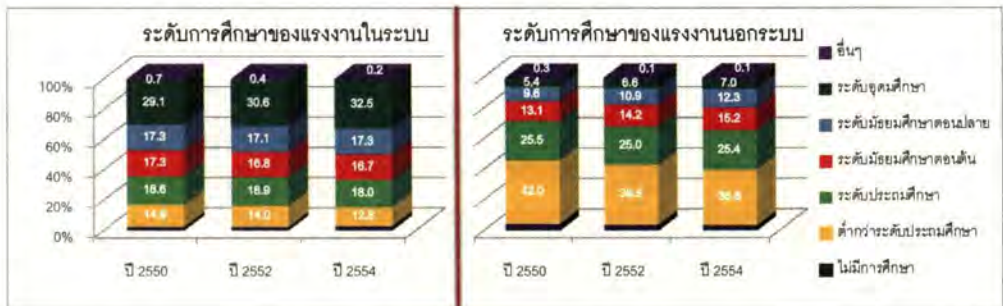


(บัตรทอง) นอกจากปัญหาด้านสุขภาพแล้ว ยังมีปัญหาอื่นๆที่ไม่สามารถคาดการณ์ได้ เช่น ภัยธรรมชาติ ภาวะเศรษฐกิจ เป็นต้น ซึ่งผลที่ตามคือการนำเงินในอนาคตมาใช้หรือที่เรียกว่า หนี้สิน และส่งผลให้แรงงานนอกระบบบางส่วนต้องกู้เงินจากนอกระบบที่มีอัตราดอกเบี้ยค่อนข้างสูง ส่งผลต่อสุขภาพจิต ความเครียด ความขัดแย้งในครอบครัว หรือแม้กระทั่งการทำร้ายตนเอง ก่ออาชญากรรม เป็นปัญหาของสังคมในอนาคตได้ ดังนั้นรัฐบาลควมมีนโยบายหรือรูปแบบการจัดการหรือมีระบบสวัสดิการที่เหมาะสมและครอบคลุมกับความต้องการของแรงงานนอกระบบ

ประเด็นที่ 2 : การศึกษากับค่าตอบแทน

จากนโยบายการเรียนฟรี 15 ปีส่งผลให้แรงงานมีระดับการศึกษาที่สูงขึ้น แต่ปัญหาการศึกษาของแรงงานนอกระบบยังเป็นประเด็นที่น่าสนใจ โดยแรงงานนอกระบบมากกว่าครึ่งมีการศึกษาเพียงระดับประถมศึกษาหรือต่ำกว่า ทั้งนี้อาจเนื่องมาจากแรงงานกลุ่มนี้ส่วนใหญ่มีอายุเกินเกณฑ์ที่จะใช้ประโยชน์จากนโยบายเรียนฟรี ดังนั้นเพื่อให้ครอบคลุมทุกกลุ่มอายุ ควรมีการส่งเสริม หรือสนับสนุนการเรียนรู้เกี่ยวกับการประกอบอาชีพ เพื่อผลักดันแรงงานให้เป็นแรงงานที่มีฝีมือ และนำแรงงานนอกระบบเข้าสู่แรงงานในระบบ

แผนภูมิ ก 4 เปรียบเทียบการศึกษาของแรงงานในระบบ และนอกระบบ จำแนกตามระดับการศึกษา ระหว่างปีพ.ศ. 2550 -2554

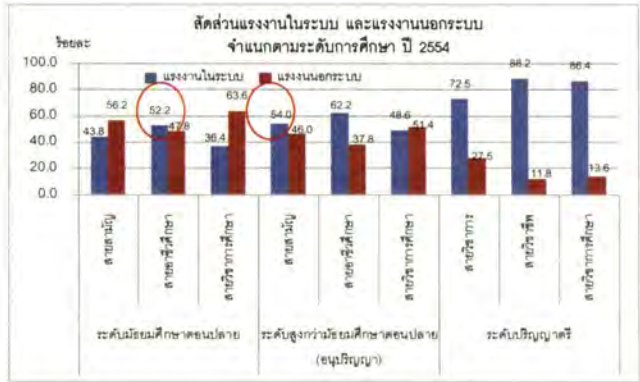


ที่มา : การสำรวจภาวะการทำงานของประชากร พ.ศ. 2550 - 2554 (ไตรมาส 3) และการสำรวจแรงงานนอกระบบ



แผนภูมิ ก 6 สัดส่วนแรงงานในและนอกระบบจำแนกตามการศึกษา 2554

หากพิจารณาระดับการศึกษาของแรงงานในระบบและแรงงานนอกระบบตามสายการศึกษา (สายอาชีพ-สายสามัญ) พบว่าแรงงานในระบบมีการศึกษาสูงกว่ามัธยมศึกษาตอนปลายในสัดส่วนที่สูงกว่าแรงงานนอกระบบในทุกสายการศึกษา ในขณะที่แรงงานนอกระบบที่มีการศึกษาเทียบเท่าระดับมัธยมศึกษาตอนปลายสายสามัญ และสายวิชาการศึกษามีสัดส่วนสูงกว่าแรงงานในระบบ



แผนภูมิ ก 7 รายได้เฉลี่ยแรงงานในและนอกระบบจำแนกตามระดับการศึกษา

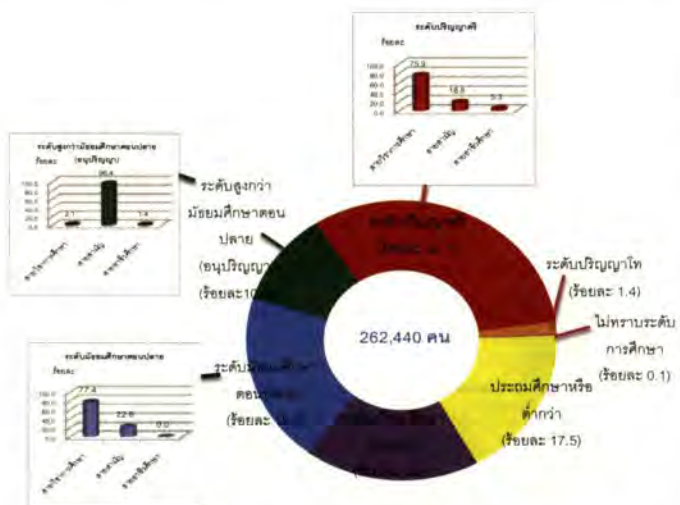


สำหรับค่าตอบแทนของแรงงานตามสายการศึกษานั้น พบว่าแรงงานที่จบทางสายวิชาการศึกษามีค่าตอบแทนสูงกว่าสายอื่นๆ ในทุกระดับการศึกษา โดยส่วนใหญ่แรงงานในระบบจะได้รับค่าตอบแทนสูงกว่าแรงงานนอกระบบ และเป็นที่น่า

สังเกตว่าแรงงานนอกระบบที่สำเร็จการศึกษาระดับมัธยมศึกษาสายสามัญ และสำเร็จการศึกษาระดับระดับปริญญาตรีสายวิชาชีพ จะได้รับค่าตอบแทนสูงกว่าแรงงานในระบบ รายละเอียดดังแผนภูมิ ก 7



แผนภูมิ ก 8 จำนวนและร้อยละผู้ว่าจ้างงาน จำแนกตามการศึกษา ปี 2554



อีกปัญหาหนึ่งที่มิอาจมองข้ามได้นั้นคือ การว่างงานของผู้ที่อยู่ในวัยกำลังแรงงาน ถึงแม้ว่าประเทศไทยจะมีอัตราการว่างลดลงเหลือเพียงร้อยละ 0.7 ในปี 2554 แต่มีพิจารณาจำนวนคนที่ว่างงานประมาณเกือบ 3 แสนคนซึ่งเป็นจำนวนที่มาก โดยจำนวนผู้ว่างงานนี้ประมาณร้อยละ 44.4 มี

ระดับการศึกษาตั้งแต่อนุปริญญาขึ้นไป รองลงมา คือมัธยมศึกษา และประถมศึกษา ตามลำดับ โดยผู้ว่างงานที่สำเร็จการศึกษาระดับปริญญาตรี และระดับมัธยมศึกษาตอนปลายประมาณ 2 ใน 3 อยู่ในสายวิชาการศึกษามีสัดส่วนร้อยละ 75.9 และ 77.4 ตามลำดับ ในขณะที่ผู้ว่างงานที่จบระดับสูงกว่ามัธยมศึกษาตอนปลาย (อนุปริญญา) จบสายสามัญถึงร้อยละ 96.4

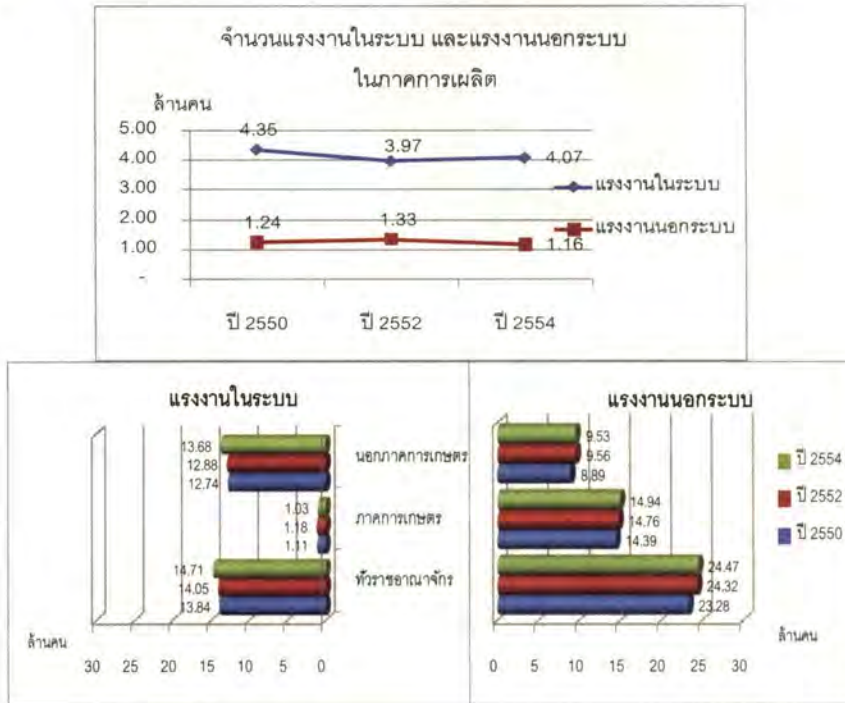
ประเด็นที่ 3 : แรงงานเกษตรโตขึ้นจริงหรือ

ผู้ประกอบการอาชีพอิสระและรับจ้างหรือแรงงานนอกระบบในแต่ละภูมิภาค มาจากพื้นที่ต่างๆ ไม่ว่าจะเป็นคนในพื้นที่ หรือแรงงานที่เคลื่อนย้ายมาจากพื้นที่อื่น ๆ จึงมีสถานะเป็นประชากรแฝงที่ไม่มีชื่อในทะเบียนราษฎรทำให้แรงงานกลุ่มนี้ไม่สามารถเข้าถึงสิทธิที่จำเป็นพื้นฐานในหลายเรื่องและด้วยความหลากหลายของอาชีพ และความต้องการของแรงงานนอกระบบในจำนวนมากโดยส่วนใหญ่อยู่ในภาคการเกษตร และมีแนวโน้มเพิ่มขึ้นอย่างต่อเนื่องจากที่มีจำนวนแรงงานในภาคเกษตร 14.39 ล้านคน เพิ่มเป็น 14.94 ล้านคน และในทำนองเดียวกันแรงงานนอกภาคเกษตรมีแนวโน้มเพิ่มขึ้นเช่นเดียวกัน ซึ่งข้อจำกัดในกลุ่มแรงงานนอกระบบคือการรวมกลุ่มอาชีพ รวมทั้งเงื่อนไขของนโยบาย หลักเกณฑ์ ระเบียบของแต่ละจังหวัดที่เป็นอุปสรรค หรือข้อจำกัดต่อการประกอบอาชีพ การเข้าถึงทรัพยากรต่างๆทำให้แรงงานกลุ่มนี้ต้องประสบกับความไม่มั่นคงในงาน/อาชีพ งานไม่สม่ำเสมอมีรายได้น้อยและไม่สม่ำเสมอ จึงทำให้ไม่สามารถดูแลความเป็นอยู่ของตนเองและครอบครัวได้อย่างเหมาะสม



แต่เป็นที่น่าสังเกตว่าแรงงานนอกระบบในภาคการผลิตมีแนวโน้มลดลงจาก 1.24 ล้านคน ในปีพ.ศ. 2550 เหลือ 1.16 ล้านคนในปีพ.ศ. 2554 ในขณะที่แรงงานในระบบมีการทำงานภาคการผลิตเพิ่มขึ้น ทั้งนี้อาจเนื่องจากแรงงานนอกระบบมีการเคลื่อนย้ายจากภาคผลิตไปสู่ภาคการเกษตร หรือภาคบริการ

แผนภูมิ ก10 จำนวนแรงงานในและนอกระบบในภาคการผลิต



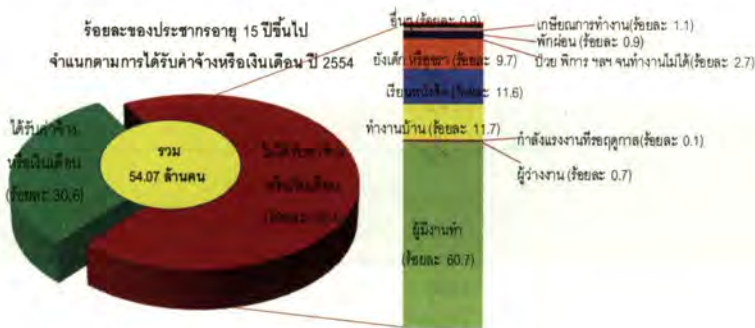
ประเด็นที่ 4 : กลุ่มเสี่ยง... ที่ถูกละเลย

จากนโยบายเร่งด่วน 1 ใน 16 ข้อของรัฐบาลนางสาวยิ่งลักษณ์ ชินวัตร คือ การเพิ่มค่าแรงหรือค่าจ้างให้กับแรงงาน ให้ได้รับวันละ 300 บาททั่วประเทศ หลังจากที่มีการนำร่องใน 7 จังหวัด เพื่อให้สอดคล้องกับเป้าหมายที่สำคัญ คือการยกระดับความเป็นอยู่ของประชาชนให้มีคุณภาพชีวิตที่ดีขึ้น ซึ่งในภาพรวมจะทำให้ผู้ที่อยู่ในกำลังแรงงานมีเงินเดือนหรือรายได้เฉลี่ยเพิ่มขึ้น แต่จากการวิเคราะห์กลับพบว่า กลุ่มแรงงานที่จะได้รับประโยชน์จากนโยบายดังกล่าวกลับมีไม่มากนัก คือแรงงานที่มีอายุตั้งแต่ 15 ปีขึ้นไปเพียงจำนวน 16.54 ล้านคนเท่านั้น หรือคิดเป็นร้อยละ 30.6 เท่านั้นที่ได้รับผลประโยชน์จากการขึ้นค่าจ้าง ซึ่งแรงงานกลุ่มนี้เป็นกลุ่มกำลังแรงงานที่มีงานทำ สำหรับแรงงานที่ไม่ได้รับค่าจ้างอีกร้อยละ 69.4 หรือ 37.53



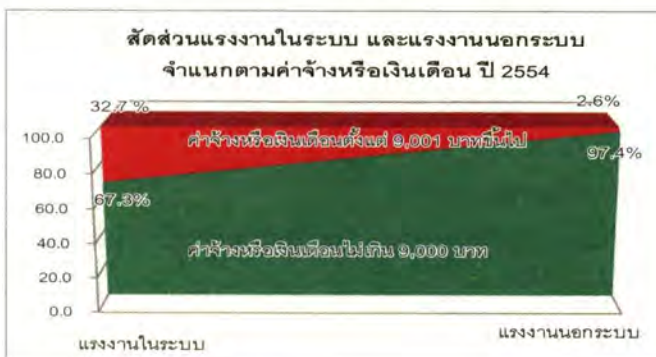
ล้านคน ซึ่งสามารถแบ่งคนกลุ่มนี้ออกเป็น 10 กลุ่ม คือ ผู้มีงานทำแต่ไม่ได้รับค่าจ้าง (เช่น ช่วยธุรกิจในครัวเรือนของตนเองโดยไม่รับค่าจ้าง เป็นต้น) ผู้ว่างงาน กำลังแรงงานที่รอฤดูกาล ผู้ที่อยู่ในช่วงกำลังเรียนหนังสือ ขรา ป่วยและพิการ พักผ่อน เกษียณจากการทำงาน และอื่นๆ โดยเกือบ 2 ใน 3 ของผู้ที่ไม่ได้รับค่าจ้างหรือเงินเดือน คือกลุ่มผู้มีงานทำ (ร้อยละ 60.7) รองลงมาเป็นผู้ที่กำลังเรียนหนังสือ และเป็นเด็กหรือขรา ตามลำดับ

แผนภูมิ ก 11 ร้อยละของประชากรวัยแรงงาน จำแนกตามค่าจ้างหรือเงินเดือน ปีพ.ศ. 2554



เมื่อพิจารณาแรงงานที่ได้รับค่าจ้างหรือเงินเดือน ในปีพ.ศ. 2554 พบว่าประมาณ 2 ใน 3 ของแรงงานในระบบได้รับค่าจ้างหรือเงินเดือนไม่เกิน 9,000 บาท ในขณะที่แรงงานนอกระบบประมาณร้อยละ 97 ที่ได้รับค่าจ้างหรือเงินเดือนไม่เกิน 9,000 บาท จากข้อมูลดังกล่าว ทำให้ภาครัฐมีนโยบายเพิ่มค่าแรงให้กับแรงงานวันละ 300 บาท ทั้งนี้เพื่อยกระดับความเป็นอยู่ของแรงงานให้สอดคล้องกับภาวะเศรษฐกิจที่เจริญเติบโตอย่างต่อเนื่อง

แผนภูมิ ก 12 สัดส่วนแรงงานในระบบและนอกระบบจำแนกตามรายได้ปี 2554



นอกจากนี้แล้วหากแบ่งกลุ่มแรงงานที่ได้รับค่าจ้างหรือเงินเดือนออกเป็น 5 กลุ่มเท่าๆ กันจะเห็นได้ว่ายังมีความเหลื่อมล้ำกันอยู่ค่อนข้างสูง กล่าวคือแรงงานในระบบในกลุ่มควินไทล์ที่ 5 ได้รับค่าจ้างเฉลี่ย 28,935 บาทต่อเดือนซึ่งมากกว่าแรงงานในกลุ่มควินไทล์ที่ 1 (4,066 บาทต่อเดือน) กว่า 7 เท่าตัว หรือได้รับค่าจ้างหรือเงินเดือนจำนวนกว่าครึ่งของค่าจ้างทั้งหมดสำหรับแรงงานนอกระบบในกลุ่มควินไทล์ที่ 5 ได้รับค่าจ้างเฉลี่ย 7,694 บาทต่อเดือน และเป็นที่น่าสังเกตว่าแรงงานนอกระบบในกลุ่มควินไทล์ที่ 1 ได้รับค่าจ้างเฉลี่ยเพียง 1,869 บาทต่อเดือนเท่านั้น ซึ่งอยู่คาบเกี่ยวกับเส้นความยากจน หรือเป็นกลุ่มคนจน

ตาราง ก 1 ค่าจ้างหรือเงินเดือนของแรงงานในและนอกระบบแบ่งตามควินไทล์

	แรงงานในระบบ		แรงงานนอกระบบ	
	บาท	ส่วนแบ่งของค่าจ้างหรือเงินเดือน (ร้อยละ)	บาท	ส่วนแบ่งของค่าจ้างหรือเงินเดือน (ร้อยละ)
ควินไทล์ที่ 1 (ค่าจ้างหรือเงินเดือนต่ำสุด)	4,066	7.2	1,869	8.4
ควินไทล์ที่ 2	5,730	10.2	3,232	14.6
ควินไทล์ที่ 3	7,317	13.0	4,221	19.0
ควินไทล์ที่ 4	10,246	18.2	5,152	23.2
ควินไทล์ที่ 5 (ค่าจ้างหรือเงินเดือนสูงสุด)	28,935	51.4	7,694	34.7
รวม	56,295	100.0	22,169	100.0

แม้ว่าทุกภาคส่วนได้ให้ความสำคัญกับปัญหาดังกล่าวมาโดยตลอด เห็นได้จากแผนพัฒนาเศรษฐกิจและสังคมแห่งชาติตั้งแต่ฉบับที่ 5 ที่ได้ตั้งเป้าหมายในการลดปัญหาความยากจน ซึ่งปัญหาความยากจนได้ลดลงค่อนข้างมาก แต่กลับมีปัญหในเรื่องของการกระจายรายได้มากยิ่งขึ้น ดังนั้น การแก้ปัญหาดังกล่าวจะเน้นด้านมิติเงินเพียงด้านเดียวคงไม่ได้ แต่ควรแก้ปัญหามิติอื่นๆ ไปพร้อมๆ กัน เช่น ความเท่าเทียมในการเข้าถึงสวัสดิการทางสังคม การศึกษา สาธารณสุข และสาธารณสุขภาค เป็นต้น

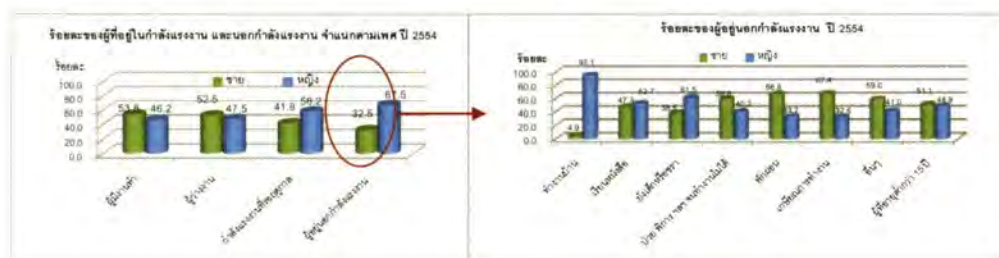
ประเด็นที่ 5 : เพศกับการจ้างงาน

เป็นที่ทราบกันดีว่าในอดีตเพศชายมักจะเป็นช่างเท้าหน้า เป็นผู้ทำงานหารายได้เลี้ยงครอบครัว ในขณะที่เพศหญิงมักจะทำอยู่บ้านเลี้ยงลูก และทำงานบ้าน แต่ในปัจจุบันบทบาทของเพศหญิงได้เพิ่มขึ้น ซึ่งเห็นได้จากการได้รับการศึกษาเทียบเท่ากับเพศชาย และมีแนวโน้มที่จะ



ทำงานนอกบ้านมากขึ้น ไม่ว่าจะเป็นนักรการเมือง ทำงานในภาครัฐ และภาคเอกชน จากข้อมูลการสำรวจภาวะการทำงาน พ.ศ. 2554 ของสำนักงานสถิติแห่งชาติ พบว่า ผู้มีงานทำเพศชายมีสัดส่วนร้อยละ 53.8 ซึ่งมากกว่าเพศหญิงเพียงเล็กน้อย และภาวะการว่างงานของเพศชายมีสัดส่วนสูงกว่าเพศหญิงเช่นเดียวกัน แต่อย่างไรก็ตามความไม่เสมอภาคในมิติเพศยังมีอยู่คือ ผู้อยู่นอกกำลังแรงงานประมาณ 2 ใน 3 เป็นเพศหญิง โดยผู้อยู่นอกกำลังแรงงานนี้ส่วนหนึ่งทำงานบ้าน โดยเกือบทั้งหมดเป็นเพศหญิง นอกจากนี้อยู่ระหว่างเรียนหนังสือ แต่เป็นที่น่าสังเกตว่า ประมาณ 2 ใน 3 ของผู้ที่เกษียณการทำงานแล้วพักผ่อนเป็นเพศชาย

แผนภูมิ ก 13 ร้อยละของวัยกำลังแรงงานและนอกกำลังแรงงานจำแนกตามเพศปีพ.ศ. 2554



หากพิจารณาสัดส่วนแรงงานในระบบหญิง และนอกระบบหญิง จะพบว่า แรงงานเพศหญิงจะทำงานภาคบริการมากกว่าเพศชาย โดยทั้งแรงงานในระบบและนอกระบบที่ทำงานเป็นลูกจ้างในครัวเรือนส่วนบุคคลเป็นแรงงานหญิงถึงร้อยละ 82.1 และร้อยละ 81.8 ตามลำดับ ซึ่งมีสัดส่วนสูงกว่าอาชีพอื่นๆ รองลงมาเป็น งานด้านสุขภาพและสังคมสงเคราะห์ โรงแรมและภัตตาคาร และการศึกษา ตามลำดับ ส่วนเพศชายจะทำงานในภาคเกษตร เหมือนแร่ ก่อสร้าง การขนส่งเก็บสินค้า คมนาคม มากกว่าเพศหญิง



แผนภูมิ ก 14 สัดส่วนแรงงานในและนอกระบบหญิงปีพ.ศ. 2554

