

ทิศทางแรงงานนอกระบบ:

การวิเคราะห์ข้อมูลการสำรวจแรงงานนอกระบบ
ของสำนักงานสถิติแห่งชาติ ปีพ.ศ. 2548-2554



จัดทำโดย

แผนงานติดตามสถานการณ์ความเป็นธรรมด้านสุขภาพ
(Health Equity Monitoring Project)

**INFORMAL
labour**

**INFORMAL
labour**

สำนักงานพัฒนานโยบายสุขภาพระหว่างประเทศ (IHPP)

กระทรวงสาธารณสุข

ธันวาคม 2556



ทิศทางแรงงานนอกระบบ:
 การวิเคราะห์ข้อมูลการสำรวจแรงงานนอกระบบ
 สำนักงานสถิติแห่งชาติ ปีพ.ศ. 2548-2554



จัดทำโดย
 แผนงานติดตามสถานการณ์ความเป็นธรรมด้านสุขภาพ
 (Health Equity Monitoring Project)

**INFORMAL
 labour**

**INFORMAL
 labour**

สำนักงานพัฒนานโยบายสุขภาพระหว่างประเทศ (IHPP)

กระทรวงสาธารณสุข

ธันวาคม 2556



รายงานฉบับสมบูรณ์

ทิศทางแรงงานนอกระบบ: การวิเคราะห์ข้อมูลการสำรวจแรงงานนอกระบบ
สำนักงานสถิติแห่งชาติ ปีพ.ศ. 2548-2554

จัดทำโดย

แผนงานติดตามสถานการณ์ความเป็นธรรมด้านสุขภาพ

(Health Equity Monitoring Project)

สำนักงานพัฒนานโยบายสุขภาพระหว่างประเทศ (IHPP)

กระทรวงสาธารณสุข

คณะผู้จัดทำ

ดร. ภูษิต	ประคองสาย	สำนักงานพัฒนานโยบายสุขภาพระหว่างประเทศ
ดร. ขวัญประชา	เชียงใหม่สกุลไทย	สำนักงานพัฒนานโยบายสุขภาพระหว่างประเทศ
ดร. นารีรัตน์	ผุดผ่อง	สำนักงานพัฒนานโยบายสุขภาพระหว่างประเทศ
นส. กัญจนา	ติษยาธิคม	สำนักงานพัฒนานโยบายสุขภาพระหว่างประเทศ
ดร. ภูมิสุข	คณานุรักษ์	สำนักงานพัฒนาเศรษฐกิจและสังคมแห่งชาติ

สนับสนุนโดย

สำนักงานกองทุนสนับสนุนการสร้างเสริมสุขภาพ (สสส.)

ISBN: 978-616-11-2399-4

พิมพ์โดย

บริษัท เดอะ กราฟิก ชิสเต็มส์ จำกัด

เลขที่ 119/138 หมู่ 11 เดอะเทอร์เรส ซอย ดิวานนท์ 3 ถนนดิวานนท์

ตำบลตลาดขวัญ อำเภอเมืองนนทบุรี จังหวัดนนทบุรี

โทรศัพท์ 02-525-1121 โทรสาร 02-525-1272 อีเมล graphico_sys@yahoo.com



คำนำ

แรงงานนอกระบบเป็นแรงงานส่วนใหญ่ของประเทศไทย โดยคิดเป็นสัดส่วนมากกว่าร้อยละ 60 ของแรงงานทั้งหมดในประเทศ หรือประมาณ 24 ล้านคน อย่างไรก็ตาม พบว่าแรงงานนอกระบบเป็นกลุ่มคนในสังคมไทยที่ประสบปัญหาเรื่องความไม่เป็นธรรมในหลายๆ ด้าน ไม่ว่าจะเป็นเรื่องของการทำงาน เช่น ทำงานหนัก ไม่มีวันหยุด ได้รับค่าตอบแทนน้อย เป็นต้น นอกจากนี้ยังได้รับผลกระทบด้านลบต่อสุขภาพที่เกี่ยวข้องกับการทำงานอีกด้วย เช่น เมื่อเจ็บป่วยจากการทำงานแล้วต้องรักษาตนเอง และรับผิดชอบค่าใช้จ่ายในการรักษาพยาบาลด้วยตนเอง เนื่องจากไม่มีสวัสดิการด้านการรักษาพยาบาลเหมือนแรงงานในระบบ ด้วยเล็งเห็นความสำคัญของปัญหาดังกล่าว ประเทศไทยจึงได้มีการสำรวจแรงงานนอกระบบขึ้นอย่างต่อเนื่องโดยมีสำนักงานสถิติแห่งชาติเป็นผู้รับผิดชอบในการสำรวจ ในครั้งนี้ แผนงานติดตามสถานการณ์ความเป็นธรรมด้านสุขภาพ (Health Equity Monitoring Project; HEM-Net) สำนักงานพัฒนานโยบายสุขภาพระหว่างประเทศ สำนักงานนโยบายและยุทธศาสตร์ กระทรวงสาธารณสุข จึงได้นำข้อมูลการสำรวจแรงงานนอกระบบในระหว่างปี พ.ศ. 2548 - 2554 มาทำการศึกษาวิเคราะห์เพื่อเป็นการติดตามสถานการณ์ต่างๆ ที่เกี่ยวข้องกับสุขภาพของแรงงานนอกระบบ โดยนำปัจจัยกำหนดสุขภาพทางสังคม (Social Determinants of Health; SDH) มาประกอบในการวิเคราะห์อย่างละเอียด เช่น ที่อยู่อาศัย การศึกษา รายได้ หรือเศรษฐกิจ เป็นต้น รายงานฉบับนี้เป็นการนำเสนอผลการศึกษาระบุวิเคราะห์ดังกล่าว ซึ่งแสดงให้เห็นถึงสถานการณ์ปัจจุบัน และทิศทางด้านสุขภาพและสังคมของกลุ่มแรงงานนอกระบบในประเทศไทย รายงานฉบับนี้สำเร็จลุล่วงได้ โดยการสนับสนุนด้านงบประมาณจากสำนักงานกองทุนสนับสนุนการสร้างเสริมสุขภาพ (สสส.) การสนับสนุนด้านข้อมูลจากสำนักงานสถิติแห่งชาติ ทางคณะผู้จัดทำขอขอบพระคุณมา ณ โอกาสนี้

คณะผู้จัดทำ
ธันวาคม 2556



สารบัญ

บทสรุปผู้บริหาร	5
บทที่ 1 บทนำ	10
บทที่ 2 วิธีการศึกษา	13
บทที่ 3 ผลการศึกษา	19
บทที่ 4 สรุปและข้อเสนอแนะ	68
บรรณานุกรม	72
ภาคผนวก ก. ประเด็นความเหลื่อมล้ำที่น่าสนใจในเรื่องแรงงานนอกระบบ	74

กรุงเทพฯ
๑๖๖๖ ๖๖๖๖



บทสรุปผู้บริหาร

แรงงานนอกระบบ (Informal Workers) คือ ผู้ใช้แรงงานที่ทำงานโดยไม่มีสัญญาการจ้างงาน หรือไม่มีนายจ้างตามกฎหมายแรงงาน หรือเป็นผู้ประกอบอาชีพอิสระ ไม่ได้ทำงานอยู่ในสถานประกอบการของนายจ้าง ไม่มีค่าจ้างหรือค่าตอบแทนที่แน่นอน แรงงานนอกระบบถือว่าเป็นแรงงานส่วนใหญ่ของประเทศไทย ซึ่งจากการสำรวจโดยสำนักงานสถิติแห่งชาติ ตั้งแต่ปีพ.ศ. 2548 - 2554 โดยในปีพ.ศ. 2554 แรงงานนอกระบบมีสัดส่วนประมาณร้อยละ 60 ของแรงงานทั้งหมดของประเทศ หรือประมาณ 24 ล้านคน แรงงานนอกระบบจะกระจายตัวอยู่ตามภูมิภาคต่างๆ ซึ่งภาคตะวันออกเฉียงเหนือมีแรงงานนอกระบบถึงร้อยละ 41.5 เป็นแรงงานชายประมาณร้อยละ 54 และแรงงานนอกระบบส่วนใหญ่มีอายุระหว่าง 40-49 ปี และร้อยละ 60 เป็นแรงงานภาคเกษตร แรงงานนอกระบบเป็นกลุ่มที่ต้องให้ความสำคัญ เนื่องจากงานที่ทำส่วนใหญ่ขาดความมั่นคง ค่าจ้างและเงินเดือนไม่แน่นอน รวมทั้งยังไม่ได้รับความคุ้มครอง และไม่มีหลักประกันทางสังคมจากการทำงาน ดังนั้น การได้ทราบถึงสถานการณ์แรงงานนอกระบบที่เปลี่ยนแปลงไป เช่น อายุ เพศ ระดับการศึกษาที่สำเร็จ ลักษณะอาชีพ รวมทั้งสัดส่วนของแรงงานนอกระบบต่อแรงงานในระบบจึงมีความสำคัญอย่างยิ่งในการนำไปใช้ในการวางแผน การบริหารจัดการ เพื่อให้ผู้ที่ทำงานนอกระบบเหล่านี้ได้รับความเป็นธรรม จากการทำงานและสามารถเข้าถึงสวัสดิการต่างๆ ได้ รวมทั้งความคุ้มครองต่างๆ ที่พึงจะได้รับ ซึ่งจะช่วยให้มีคุณภาพชีวิตที่ดีขึ้น

วัตถุประสงค์ของรายงานทิศทางแรงงานนอกระบบนี้จัดทำขึ้นเพื่อใช้เป็นข้อมูลพื้นฐานที่ใช้ในการวางแผน ประเมินสถานการณ์ด้านแรงงาน รวมทั้งใช้ในการกำหนดนโยบายและยุทธศาสตร์การพัฒนาประเทศ ตลอดจนติดตามและประเมินผลการดำเนินนโยบายภาครัฐซึ่งให้สามารถบรรลุเป้าหมายที่กำหนดไว้ ทั้งนี้ เพื่อการเสริมสร้างความเป็นธรรมในสังคมและนำไปสู่การมีคุณภาพชีวิตที่ดีของแรงงานนอกระบบในประเทศไทย



รายงานฉบับนี้เป็นการนำเสนอผลการศึกษาวិเคราะห์ข้อมูลที่เกี่ยวข้องกับแรงงานนอกระบบในประเทศไทยโดยใช้มุมมองในเรื่องความเหลื่อมล้ำหรือความไม่เป็นธรรมอันเนื่องมาจากปัจจัยตัวกำหนดสุขภาพทางสังคม (Social Determinants of Health; SDH) ที่แตกต่างกัน เช่น ถิ่นที่อยู่อาศัย การศึกษา รายได้ หรือเศรษฐกิจ เป็นต้น ทั้งนี้ เพื่อแสดงให้เห็นถึงสถานการณ์ปัจจุบัน และทิศทางทางด้านสุขภาพและสังคมของกลุ่มแรงงานนอกระบบในประเทศไทย

วิธีการศึกษา

การศึกษานี้เป็นการศึกษาเชิงพรรณนา ซึ่งวิเคราะห์ฐานข้อมูลทุติยภูมิในลักษณะภาพรวมของประชากรทั้งประเทศ โดยทำการวิเคราะห์ข้อมูลของประชากรที่มีอายุ 15 ปีขึ้นไป จากชุดข้อมูลการสำรวจครัวเรือน 2 ชุด คือ

1. การสำรวจแรงงานนอกระบบ ปีพ.ศ. 2550 - 2554 ของสำนักงานสถิติแห่งชาติ โดยสำรวจประชากรที่อาศัยอยู่ในครัวเรือนส่วนบุคคล และครัวเรือนพิเศษ
 2. การสำรวจภาวะการทำงานของประชากร ปีพ.ศ. 2550 - 2554 (ไตรมาส 3) ของสำนักงานสถิติแห่งชาติ โดยสำรวจประชากรที่อาศัยอยู่ในครัวเรือนส่วนบุคคล และครัวเรือนพิเศษ
- การวิเคราะห์ใช้โปรแกรม SPSS for window โดยจะใช้การถ่วงน้ำหนัก (weighting) ด้วยค่าน้ำหนักของกลุ่มตัวอย่างในการสำรวจแต่ละชุด และได้ทำการวิเคราะห์ ทั้งหมด 4 ด้าน คือ การกระจายตัวของแรงงาน สวัสดิการและปัญหาของแรงงาน แรงงานกับความยากจน และการศึกษาของแรงงาน

ผลการศึกษาที่สำคัญ

1) แรงงานนอกระบบคือ ผู้ใช้แรงงานส่วนใหญ่ซึ่งอยู่ในภาคการเกษตร ผู้สูงอายุมีการศึกษาต่ำกว่าระดับประถมศึกษา และอยู่ต่างจังหวัด

จากรายงานทิศทางแรงงานนอกระบบปี พ.ศ. 2549-2552 มีแรงงานนอกระบบเพิ่มจำนวนขึ้นอย่างต่อเนื่อง โดยเพิ่มจากร้อยละ 61.5 ในปี 2549 เป็นร้อยละ 63.4 ในปี 2552 โดยผู้ใช้แรงงานส่วนใหญ่อยู่ภาคกลางและในเขตชนบทที่ห่างไกล มีอายุตั้งแต่ 30 - 63 ปีขึ้นไป มากถึงร้อยละ 80 โดยแรงงานนอกระบบที่มีอายุตั้งแต่ 60 ปีขึ้นไป มีจำนวนเพิ่มขึ้นจากร้อยละ 10 ในปี 2549 เป็นร้อยละ 11.5 ในปี 2552 และมากกว่าร้อยละ 50 ประกอบอาชีพด้านการเกษตร สำหรับการศึกษาของแรงงานนอกระบบส่วนใหญ่มีการศึกษาต่ำกว่าประถมศึกษาถึงร้อยละ 42



2) แรงงานนอกระบบ ต้องทำงานหนัก แต่รายได้น้อย

แรงงานในระบบ จะมีการกำหนดชั่วโมงการทำงานใน 1 สัปดาห์ โดยส่วนใหญ่ไม่เกิน 40 ชั่วโมง แต่แรงงานนอกระบบไม่มีการกำหนดชั่วโมงการทำงานที่ชัดเจน และในการสำรวจนี้ พบว่า ชั่วโมงการทำงานของแรงงานนอกระบบส่วนใหญ่มีการทำงานมากเกินกว่า 50 ชั่วโมงต่อสัปดาห์ รายได้ของผู้ใช้แรงงานจะอยู่ในรูปของค่าจ้างหรือเงินเดือน ตั้งแต่ปี 2549-2552 พบว่าค่าจ้างหรือเงินเดือนเฉลี่ยของแรงงานในระบบสูงกว่าแรงงานนอกระบบเกือบ 3 เท่า โดยในปี 2552 แรงงานในระบบได้รับค่าจ้างหรือเงินเดือนเฉลี่ยในแต่ละเดือน 9,966 บาท ในขณะที่แรงงานนอกระบบมีค่าจ้างหรือเงินเดือนเฉลี่ยในแต่ละเดือน 3,709 บาท และแรงงานนอกระบบที่อยู่ในภาคเหนือและภาคตะวันออกเฉียงเหนือได้รับเงินเดือนเฉลี่ยต่ำกว่าค่าเฉลี่ยของแรงงานทั่วประเทศ นอกจากนี้ ภาคตะวันออกเฉียงเหนือยังเป็นภาคที่แรงงานนอกระบบได้รับค่าจ้างเฉลี่ยต่ำที่สุด คือ ได้รับเพียงเดือนละ 3,423 บาท เท่านั้น

3) เจ็บป่วยไม่ไปรับการรักษาพยาบาลและไม่ใช้สิทธิหลักประกันสุขภาพ

ระหว่างปี 2549 - 2552 จำนวนแรงงานนอกระบบที่ได้รับบาดเจ็บจากการทำงานมีเพิ่มมากขึ้นอย่างต่อเนื่อง โดยแรงงานนอกระบบในภาคตะวันออกเฉียงเหนือ มีการได้รับบาดเจ็บหรืออุบัติเหตุสูงที่สุด และส่วนใหญ่มีอาชีพอยู่ในภาคการเกษตร มากกว่าร้อยละ 50 แรงงานนอกระบบได้รับอุบัติเหตุที่เกิดจากถูกของมีคมบาด ทิ่มแทง และส่วนใหญ่ไม่ได้ไปรับการรักษาพยาบาล แม้ว่าจะมีบัตรหลักประกันสุขภาพถ้วนหน้า แต่กลับซื้อยามารักษาเอง เพราะแรงงานนอกระบบทำงานมากกว่า 50 ชั่วโมงต่อสัปดาห์ ที่สำคัญคือ ข้อมูลจากการสำรวจยังพบว่า แรงงานนอกระบบที่เข้ารับการรักษาในโรงพยาบาลหรือไปพบแพทย์ กลับมีจำนวนลดน้อยถอยลง และมีการจ่ายค่ารักษาพยาบาลเองเพิ่มมากขึ้น โดยเฉพาะแรงงานในเขตเทศบาล

ข้อจำกัดในการศึกษา

เมื่อใช้ปัจจัยตัวกำหนดสุขภาพทางสังคมมาพิจารณาในการวิเคราะห์สถานการณ์แรงงานนอกระบบในประเทศไทย พบว่า แรงงานนอกระบบมีความด้อยโอกาสทางสังคมซึ่งอาจส่งผลกระทบต่อสุขภาพของพวกเขาได้ในหลาย ๆ ด้าน ดังได้กล่าวมาแล้วข้างต้น อย่างไรก็ตาม การศึกษานี้พบว่า มีข้อจำกัดบางอย่างที่อาจทำให้ไม่สามารถแสดงทิศทางหรือแนวโน้มของแรงงานนอกระบบในประเทศไทยได้อย่างชัดเจนนัก ซึ่งข้อจำกัดเหล่านั้น ได้แก่



- 1) นิยามของผู้มีงานทำของการสำรวจนี้กว้างเกินไป ทำให้ข้อมูลแรงงานนอกระบบส่วนหนึ่งครอบคลุมผู้ว่างงานเข้ามาด้วย ดังนั้น กระทรวงแรงงานควรจะนิยาม “ผู้มีงานทำ” ใหม่เพื่อให้สะท้อน อัตราการว่างงานในสังคมที่แท้จริงมากยิ่งขึ้น
- 2) ข้อมูลของแรงงานนอกระบบไม่มีตัวแปรย่อยที่จะแยกประเภทการจ้างงานที่จะเอื้อต่อการค้นหาความด้อยโอกาสทางสังคมของกลุ่มแรงงานนอกระบบ ตัวแปรดังกล่าว เช่น คนที่รับงานไปทำที่บ้าน คนที่ช่วยงานครอบครัวแต่ไม่มีรายได้ หรือได้รับเงินจากครอบครัวตนเอง เป็นต้น
- 3) ข้อมูลการสำรวจแรงงานนอกระบบที่มีอยู่นี้ ไม่สามารถแยกกลุ่มแรงงานนอกระบบที่มีรายได้น้อยและมีหนี้สิน กับกลุ่มมีรายได้น้อยแต่ไม่มีหนี้สิน

ข้อเสนอแนะ

จากผลของการศึกษานี้ มีข้อเสนอแนะที่สำคัญ ดังต่อไปนี้

1. ควรจะให้มีการคุ้มครองแรงงานนอกระบบ เช่นเดียวกับการคุ้มครองแรงงานในระบบ แม้ว่าจะมีกฎหมายการรับงานไปทำที่บ้าน พ.ศ. 2553 ออกมาแล้วก็ตาม แต่ยังไม่มีการประเมินว่า แรงงานนอกระบบได้รับความคุ้มครองและได้รับความเป็นธรรมทางสังคมมากขึ้นหรือไม่ จึงควรมีการติดตามความคืบหน้า และการนำกฎหมายไปบังคับใช้
2. แรงงานนอกระบบโดยรวมแล้วมีโอกาสเจ็บป่วยมากกว่า แต่เข้าถึงบริการด้านสุขภาพน้อยกว่าแรงงานในระบบ ดังนั้น จึงอาจสร้างระบบเครือข่ายชุมชนในระดับกลุ่มอาชีพเฉพาะในชุมชน เพื่อระดมทุนในกลุ่มของตนเองสำหรับค่าใช้จ่ายเรื่องสุขภาพที่จำเป็น



3. กลุ่มแรงงานนอกระบบชายที่เป็นแรงงานไร้ฝีมือ (unskilled labour) อาจมีโอกาสเจ็บป่วยมากกว่า แต่มีโอกาสเข้าถึงบริการด้านสุขภาพน้อยกว่าแรงงานนอกระบบชายที่มีฝีมือ ดังนั้น จึงควรมีการสนับสนุนการพัฒนาฝีมือหรือทักษะเฉพาะด้านแรงงานที่ตรงกับความต้องการของตลาดแรงงานทั้งในประเทศและต่างประเทศ
4. กลุ่มแรงงานนอกระบบเพศหญิงที่มีการศึกษาน้อยและเป็นแรงงานไร้ฝีมือที่อยู่ในภาคบริการ เป็นกลุ่มที่มีความมั่นคงทางด้านสุขภาพน้อยที่สุดเมื่อเทียบกับกลุ่มอื่นๆ ดังนั้น หน่วยงานด้านสาธารณสุขและสังคมควรให้ความสนใจในการเข้าถึงบริการสร้างเสริมสุขภาพให้กับคนกลุ่มนี้เป็นพิเศษ



บทที่ 1 บทนำ

การพัฒนาประเทศให้ประสบความสำเร็จจำเป็นต้องประกอบไปด้วยองค์ประกอบต่าง ๆ มากมาย โดยตลาดแรงงานนับได้ว่าเป็นปัจจัยสนับสนุนที่สำคัญในการขับเคลื่อนการเจริญเติบโตทางเศรษฐกิจของประเทศ ดังนั้น ข้อมูลสถิติด้านแรงงานถือเป็นข้อมูลพื้นฐานที่ใช้ในการวางแผน ประเมินสถานการณ์ รวมทั้งใช้ในการกำหนดนโยบายและยุทธศาสตร์การพัฒนาประเทศ ตลอดจนติดตามและประเมินผลการดำเนินนโยบายภาครัฐซึ่งให้สามารถบรรลุเป้าหมายที่กำหนดไว้ ข้อมูลสถิติแรงงาน สามารถจำแนกแรงงานได้เป็น 2 กลุ่ม คือแรงงานในระบบ และแรงงานนอกระบบ ในปัจจุบัน แรงงานนอกระบบเป็นกลุ่มที่ต้องให้ความสำคัญเนื่องจากงานที่ทำงานใหญ่ขาดความมั่นคง ค่าจ้างและเงินเดือนไม่แน่นอน รวมทั้งยังไม่ได้รับความคุ้มครอง และไม่มีหลักประกันทางสังคมจากการทำงาน ดังนั้น การได้ทราบถึงสถานการณ์แรงงานนอกระบบที่เปลี่ยนแปลงไป เช่น อายุ เพศ ระดับการศึกษาที่สำเร็จ ลักษณะอาชีพ รวมทั้งสัดส่วนของแรงงานนอกระบบต่อแรงงานในระบบจึงมีความสำคัญอย่างยิ่งในการนำไปใช้ในการวางแผน การบริหารจัดการ เพื่อให้ผู้ที่ทำงานนอกระบบเหล่านี้ได้รับความเป็นธรรมจากการทำงานและสามารถเข้าถึงสวัสดิการต่าง ๆ ได้ รวมทั้งความคุ้มครองต่าง ๆ ที่พึงจะได้รับ ซึ่งจะให้มีคุณภาพชีวิตที่ดีขึ้น

องค์การแรงงานระหว่างประเทศ (International Labor Organization: ILO) ได้ให้ความหมายของแรงงานนอกระบบ หมายถึง แรงงานที่อยู่ในการจ้างงานในภาคเศรษฐกิจที่ไม่เป็นทางการ (informal sector) ซึ่งมีลักษณะเป็นกิจการขนาดเล็ก จัดตั้งได้ง่าย มีลักษณะเป็นธุรกิจชั่วคราวหรือ ใช้นวัตกรรมในประเทศ มีการใช้แรงงานเป็นหลัก และมีการดัดแปลงเทคโนโลยีง่าย ๆ มาใช้ เป็นแรงงานอิสระที่ทำกิจกรรมเพื่อความอยู่รอด เช่น หาบเร่ริมถนน คนขับรถแท็กซี่ คนเก็บขยะ คนเก็บเศษกระดาษและโลหะ แรงงานรับใช้ในบ้านที่รับค่าจ้างจากครัวเรือน ผู้รับงานไปทำที่บ้าน และคนงานในโรงงานที่ไม่ขึ้นทะเบียน ซึ่งเป็น “ลูกจ้างแอบแฝง” (disguised wage workers) ในเครือข่ายการผลิต และผู้ประกอบการอาชีพอิสระในสถานประกอบการขนาดเล็กซึ่งทำงานด้วยตนเอง หรือผู้ฝึกงาน หรือลูกจ้างช่วย (สำนักงานแรงงานระหว่างประเทศและสำนักงานประกันสังคม, 2546)



สำนักงานสถิติแห่งชาติได้ทำการสำรวจแรงงานนอกระบบ ร่วมกับการสำรวจภาวะการทำงานของประชากร ตั้งแต่ปี พ.ศ. 2548 โดยให้คำนิยามของ “แรงงานนอกระบบ” หมายถึง ผู้ทำงานที่ไม่ได้รับความคุ้มครองและหลักประกันทางสังคมจากทางราชการ รัฐวิสาหกิจ องค์กรปกครองส่วนภูมิภาค องค์กรปกครองส่วนท้องถิ่น กฎหมายว่าด้วยโรงเรียนเอกชน ลูกจ้างรัฐบาลต่างประเทศ หรือองค์กรระหว่างประเทศ และลูกจ้างที่ได้รับการคุ้มครองตามกฎหมายแรงงาน ได้แก่ พระราชบัญญัติคุ้มครองแรงงาน พ.ศ. 2541 พระราชบัญญัติประกันสังคม พ.ศ. 2533 และพระราชบัญญัติเงินทดแทน พ.ศ. 2537 (สำนักงานสถิติแห่งชาติ, 2548)

สำนักงานประกันสังคม (2548) ให้ความหมายแรงงานนอกระบบ หมายถึง ผู้ใช้แรงงานที่ไม่ได้รับความคุ้มครองจากกฎหมายประกันสังคม เป็นบุคคลที่ไม่ใช่ข้าราชการ และอาจไม่มีเงินเดือนประจำ ได้แก่ ลูกจ้างในกิจการภาคเกษตร และประมง ลูกจ้างที่จ้างในลักษณะเป็นครั้งคราว หรือตามฤดูกาล ลูกจ้างที่ทำงานบ้าน ผู้ประกอบอาชีพอิสระทั้งภาคเกษตรและนอกภาคเกษตร ผู้รับงานไปทำที่บ้าน และผู้รับจ้างทำของ

กรมสวัสดิการและคุ้มครองแรงงาน กระทรวงแรงงาน ให้ความหมายของ “แรงงานนอกระบบ” คือ เป็นผู้ทำงานในภาคเศรษฐกิจที่ไม่เป็นทางการหรือในสาขานอกระบบ ซึ่งเป็นการทำงานที่ไม่มีระเบียบแบบแผน และไม่มีกรรวมตัวจัดตั้งเป็นองค์กรนอกระบบ (กรมสวัสดิการและคุ้มครองแรงงาน, 2550)

ดร.วิโรจน์ ณ ระนอง ผู้อำนวยการวิจัยด้านเศรษฐศาสตร์สาธารณสุขและการเกษตร สถาบันวิจัยเพื่อการพัฒนาประเทศไทย (ทีดีอาร์ไอ) ได้ทำงานวิจัยเรื่อง แนวทางการขยายความคุ้มครอง โดยรัฐร่วมจ่ายในมาตรา 40 แห่งพระราชบัญญัติประกันสังคม พ.ศ. 2533 เพื่อศึกษาสวัสดิการที่แรงงานนอกระบบต้องการ โดยศึกษาความสามารถในการจ่าย และศึกษาเกี่ยวกับการจัดสวัสดิการเพื่อให้เกิดความยั่งยืน โดยนำสวัสดิการ 5 ด้าน คือ การชดเชยค่าจ้างและเงินเดือนกรณีเจ็บป่วย ทูพลาภาพ เสียชีวิต บำนาญ และคลอดบุตร มาให้แรงงานนอกระบบเรียงลำดับความสำคัญ (ไม่รวมอีกสองข้อที่ประกันสังคมทั่วไป คือ ไม่มีเงินช่วยเหลือเมื่อว่างงาน และไม่มีการสงเคราะห์บุตร) โดยเป็นการสำรวจความคิดเห็นของกลุ่มตัวอย่างของแรงงานนอกระบบ ซึ่งประกอบด้วย กลุ่มแท็กซี่ กลุ่มเกษตรกร กลุ่มรับงานไปทำที่บ้าน ฯลฯ จำนวน 3,093 คน เป็นชาย 1,525 คน หญิง 1,568 คน ผลการสำรวจ พบว่าแรงงานนอกระบบต้องการเงินชดเชยยามเจ็บป่วย และเงินบำนาญ ส่วนใหญ่นิยมจ่ายเงินสมทบเดือนละ 50-100 บาท และพบว่าไม่ต้องใช้เงินจำนวนมากก็สามารถทำสวัสดิการรักษาพยาบาลได้ถึง 5 อย่าง



คือเจ็บป่วย (ขาดเขยค่าจ้างและเงินเดือนเมื่อนอนโรงพยาบาล) ตาย ทุกสภาพ คลอดบุตร และ บำนาญชราภาพ แต่ถ้ำรัฐบาลต้องการให้คนยากจนจำนวนมากเข้าถึงสวัสดิการเหล่านี้จึงควร ร่วมจ่าย 50:50 ส่วนแพคเกจประชาวิวัฒน์ของรัฐบาลนั้นสิทธิประโยชน์ยังไม่จูงใจ และน้อยเกินไปเมื่อเทียบกับเบี้ยประกันที่จ่ายให้ โดยเน้นคนจนเมือง แต่ละเลยแรงงานนอกระบบในภาค เกษตร และผู้รับงานไปทำที่บ้านที่มีอยู่ทั่วประเทศ (วิโรจน์ ณ ระนอง 2554)

กุศล สุนทรธาดา ได้ศึกษาเรื่องความหลากหลาย สุขภาวะ และหลักประกันของ แรงงานนอกระบบในกรุงเทพมหานคร พบว่า ปัญหาของแรงงานนอกระบบที่ประสบอยู่คือ การ ไม่ได้รับความคุ้มครองด้านความปลอดภัยและสุขภาพ (ด้านสุขภาพ ส่วนใหญ่ใช้สิทธิจากระบบ หลักประกันสุขภาพถ้วนหน้า) ขาดอำนาจการต่อรอง โดยเฉพาะด้านค่าจ้าง ไม่มีสถานะตามกฎหมายแรงงานและการประกันสังคม อย่างไรก็ตามจากการศึกษาที่ผ่านมา พบว่าแรงงาน นอกระบบ ประมาณ 1 ใน 5 เท่านั้น ที่สนใจจะเข้าร่วมในระบบประกันสังคม สำหรับเหตุผล หลักที่แรงงานส่วนใหญ่ไม่เข้าร่วมระบบประกันสังคม เนื่องจาก ค่าจ้างและเงินเดือนไม่แน่นอน ไม่มีเงินจ่ายสมทบ และได้รับสวัสดิการอื่นแล้ว



บทที่ 2 วิธีการศึกษา

การวิเคราะห์ข้อมูลจากการสำรวจครัวเรือน ซึ่งเป็นตัวแทนระดับประเทศ ภาค จังหวัด โดยใช้ข้อมูลการสำรวจ ประกอบด้วยชุดการสำรวจ ดังต่อไปนี้

1. การสำรวจแรงงานนอกระบบ ปีพ.ศ. 2550 - 2554 ของสำนักงานสถิติแห่งชาติ โดยสำรวจประชากรที่อาศัยอยู่ในครัวเรือนส่วนบุคคล และครัวเรือนพิเศษ

2. การสำรวจภาวะการทำงานของประชากร ปีพ.ศ. 2550 - 2554 (ไตรมาส 3) ของสำนักงานสถิติแห่งชาติ โดยสำรวจประชากรที่อาศัยอยู่ในครัวเรือนส่วนบุคคล และครัวเรือนพิเศษ สำหรับรายงานฉบับนี้ ทำการวิเคราะห์ประชากรที่มีอายุ 15 ปีขึ้นไป จากทั้ง 2 ชุดข้อมูล เพื่อให้สามารถเปรียบเทียบและศึกษาแนวโน้มต่าง ๆ ได้

การวิเคราะห์ข้อมูลการสำรวจชุดต่างๆ ทำในภาพรวมของประชากรทั้งประเทศโดยการถ่วงน้ำหนัก (weighting) ด้วยค่าน้ำหนักของกลุ่มตัวอย่างในการสำรวจแต่ละชุด ทำการวิเคราะห์โดยใช้โปรแกรม SPSS for window และนำเสนอด้วยสถิติเชิงพรรณนา (descriptive statistics) โดยในการศึกษานี้ ทำการวิเคราะห์ ทั้งหมด 4 ด้านคือ การกระจายตัวของแรงงาน สวัสดิการและปัญหาของแรงงาน แรงงานกับความยากจน และจำนวนปีการศึกษาเฉลี่ยของแรงงาน โดยมีรายละเอียด ดังนี้

1. การกระจายตัวของแรงงาน

1.1 ข้อมูลการสำรวจแรงงานนอกระบบ ปีพ.ศ. 2550 - 2554 โดยสัมภาษณ์ประชากรที่อาศัยอยู่ในครัวเรือนส่วนบุคคลและครัวเรือนพิเศษ เพื่อแสดงถึงถิ่นที่อยู่อาศัยของแรงงานทั้งในระดับภาค จังหวัด และเขตการปกครอง

1.2 ข้อมูลการสำรวจภาวะการทำงานของประชากร ปีพ.ศ. 2550 - 2554 ที่สัมภาษณ์ประชากรที่อาศัยอยู่ในครัวเรือนส่วนบุคคลและครัวเรือนพิเศษ เพื่อแสดงถึงถิ่นที่อยู่อาศัยของแรงงานทั้งในระดับภาค จังหวัด และเขตการปกครอง

2. ลักษณะทั่วไปของแรงงาน ประกอบด้วย

- 2.1 เพศ
- 2.2 อายุ
- 2.3 การศึกษา
- 2.4 สถานภาพการทำงาน
- 2.5 ภาคอุตสาหกรรม



3. สวัสดิการและปัญหาของแรงงาน

3.1 สวัสดิการในการเบิกจ่ายค่ารักษาพยาบาลของแรงงาน

3.1.1 ข้อมูลการสำรวจแรงงานนอกระบบ ปีพ.ศ. 2550 - 2554 โดยสัมภาษณ์แรงงานนอกระบบการใช้สวัสดิการในการเบิกจ่ายค่ารักษาพยาบาล

3.1.2 ข้อมูลการสำรวจภาวะการทำงานของประชากร ปีพ.ศ. 2550 - 2554 (ไตรมาส 3) โดยสัมภาษณ์แรงงานจากการใช้สวัสดิการในการเบิกจ่ายค่ารักษาพยาบาล

3.2 ปัญหาของแรงงาน

3.2.1 ข้อมูลการสำรวจแรงงานนอกระบบ ปีพ.ศ. 2550 - 2554 โดยสัมภาษณ์แรงงานจากการได้รับบาดเจ็บหรืออุบัติเหตุจากการทำงาน รวมทั้งปัญหาจากการทำงาน เช่น ค่าตอบแทนน้อย งานหนัก ฯลฯ

3.2.2 ข้อมูลการสำรวจภาวะการทำงานของประชากร ปีพ.ศ. 2550 - 2554 (ไตรมาส 3) โดยสัมภาษณ์แรงงานจากการได้รับบาดเจ็บหรืออุบัติเหตุจากการทำงาน รวมทั้งปัญหาจากการทำงาน เช่น ค่าตอบแทนน้อย งานหนัก ฯลฯ

4. แรงงานกับความยากจน

4.1 ข้อมูลการสำรวจแรงงานนอกระบบ ปี พ.ศ. 2550 - 2554 โดยสัมภาษณ์แรงงาน ในเรื่องของเงินเดือน หรือค่าจ้างที่ได้รับ

4.2 ข้อมูลการสำรวจภาวะการทำงานของประชากร ปีพ.ศ. 2550 - 2554 (ไตรมาส 3) โดยสัมภาษณ์แรงงาน ในเรื่องของเงินเดือน หรือค่าจ้างที่ได้รับ

ดำเนินการศึกษาความสัมพันธ์ของเงินเดือน หรือค่าจ้างของแรงงาน กับเส้นความยากจน เพื่อดูสถานะทางเศรษฐกิจของแรงงาน

คำนิยาม

- **แรงงานในระบบ** หมายถึง ผู้มีงานทำที่ได้รับความคุ้มครองและหลักประกันทางสังคมจากการทำงาน ได้แก่ ข้าราชการ ลูกจ้างประจำของราชการส่วนกลาง ราชการส่วนภูมิภาค และราชการส่วนท้องถิ่น ลูกจ้างรัฐวิสาหกิจ ครูหรือครูใหญ่ โรงเรียนเอกชนตามกฎหมายว่าด้วยโรงเรียนเอกชน ลูกจ้างของรัฐบาลต่างประเทศหรือองค์กรระหว่างประเทศ ลูกจ้างที่ได้รับความคุ้มครองตามกฎหมายแรงงาน



- แรงงานนอกระบบ หมายถึง ผู้มีงานทำที่ไม่ได้รับความคุ้มครอง และไม่มีหลักประกันทางสังคมจากการทำงานอย่างเดียวกับแรงงานในระบบ (ซึ่งในการศึกษานี้ ไม่สามารถแบ่งเป็นแรงงานต่างชาติ หรือแรงงานไทยได้)

- ผู้มีงานทำ หมายถึง บุคคลที่มีอายุ 15 ปีขึ้นไป และในสัปดาห์แห่งการสำรวจมีลักษณะอย่างใดอย่างหนึ่งดังต่อไปนี้

- 1) ได้ทำงานตั้งแต่ 1 ชั่วโมงขึ้นไป โดยได้รับค่าจ้าง เงินเดือน ผลกำไร เงินปันผล ค่าตอบแทน ที่มีลักษณะอย่างอื่นสำหรับผลงานที่ทำเป็นเงินสดหรือสิ่งของ

- 2) ไม่ได้ทำงาน หรือทำงานน้อยกว่า 1 ชั่วโมงแต่เป็นบุคคลที่มีลักษณะอย่างหนึ่งอย่างใดดังต่อไปนี้ (ซึ่งจะถือว่าเป็นผู้ที่มีงานประจำ)

- 2.1) ยังได้รับค่าตอบแทน ค่าจ้างหรือผลประโยชน์อื่นๆ หรือผลกำไร จากงาน หรือธุรกิจ ในระหว่างที่ไม่ได้ทำงาน

- 2.2) ไม่ได้รับค่าตอบแทน ค่าจ้าง หรือผลประโยชน์อื่นๆ หรือผลกำไร จากงานหรือธุรกิจ ในระหว่างที่ไม่ได้ทำงาน แต่ยังมีงานหรือธุรกิจที่จะกลับไปทำ

- 3) ทำงานอย่างน้อย 1 ชั่วโมง โดยไม่ได้รับค่าจ้างในวิสาหกิจ หรือไร่นาเกษตร ของหัวหน้าครัวเรือนหรือของสมาชิกในครัวเรือน

- งาน หมายถึง กิจกรรมที่ทำซึ่งมีลักษณะอย่างใดอย่างหนึ่ง ต่อไปนี้

- 1) กิจกรรมที่ทำแล้วได้รับค่าตอบแทนเป็นเงินหรือสิ่งของ ค่าตอบแทนที่เป็นเงิน อาจจ่ายเป็นรายเดือน รายสัปดาห์ รายวัน หรือรายชิ้น

- 2) กิจกรรมที่ทำแล้วได้ผลกำไรหรือหวังที่จะได้ผลกำไร หรือส่วนแบ่งเป็นการตอบแทน

- 3) กิจกรรมที่ทำให้กับธุรกิจของสมาชิกในครัวเรือน โดยไม่ได้รับค่าจ้างหรือผลกำไร ตอบแทนอย่างใด ซึ่งสมาชิกในครัวเรือนที่ประกอบธุรกิจนั้นจะมีสถานภาพการทำงานเป็นธุรกิจส่วนตัว หรือนายจ้าง

- ผู้ว่างงาน หมายถึง บุคคลที่มีอายุ 15 ปีขึ้นไป และในสัปดาห์แห่งการสำรวจมีลักษณะอย่างหนึ่งอย่างใด ดังต่อไปนี้

- 1) ไม่ได้ทำงานและไม่มีงานประจำ แต่ได้หางาน สมัครงานหรือรอการบรรจุ ในระหว่าง 30 วันก่อนสัมภาษณ์

- 2) ไม่ได้ทำงาน และไม่มีการหางาน และไม่ได้หางานทำในระหว่าง 30 วันก่อนวันสัมภาษณ์ แต่พร้อมที่จะทำงานในสัปดาห์แห่งการสำรวจ



- **ผู้ไม่อยู่ในกำลังแรงงาน** หมายถึง บุคคลที่ไม่เข้าข่ายคำนิยามของผู้ที่อยู่ในกำลังแรงงานในสัปดาห์แห่งการสำรวจ ซึ่งได้แก่

- 1) บุคคลซึ่งในสัปดาห์แห่งการสำรวจมีอายุ 15 ปีขึ้นไป แต่ไม่ได้ทำงาน และไม่พร้อมที่จะทำงานเนื่องจากเป็นผู้ที่

- 1.1 ทำงานบ้าน

- 1.2 เรียนหนังสือ

- 1.3 ยังเด็กเกินไป (มีอายุน้อยกว่า 18 ปี) หรือชรามาก (มีอายุเกิน 60 ปี)

- 1.4 ไม่สามารถทำงานได้ เนื่องจากพิการทางร่างกายหรือจิตใจ หรือเจ็บป่วยเรื้อรัง

- 1.5 ไม่สมัครใจทำงาน

- 1.6 ทำงานโดยไม่ได้รับค่าจ้าง ผลกำไร ส่วนแบ่ง หรือสิ่งตอบแทนอื่นๆ ให้แก่บุคคลซึ่งมิได้เป็นสมาชิกในครัวเรือนเดียวกัน

- 1.7 ทำงานให้แก่องค์กร หรือสถาบันการกุศลต่างๆ โดยไม่ได้รับค่าจ้างผลกำไร ส่วนแบ่ง หรือสิ่งตอบแทนอย่างใด

- 1.8 ไม่พร้อมที่จะทำงาน เนื่องจากเหตุผลอื่น

- **อาชีพ** หมายถึง ประเภทหรือชนิดของงานที่บุคคลนั้นทำอยู่ การจัดจำแนกประเภทอาชีพใช้ตาม International Standard Classification of Occupation, 1988 (ISCO - 88) ขององค์การแรงงานระหว่างประเทศ (ILO)

- **อุตสาหกรรม** หมายถึง ประเภทของกิจกรรมทางเศรษฐกิจที่ได้ดำเนินการ โดยสถานประกอบการที่บุคคลนั้นกำลังทำงานอยู่ หรือประเภทของธุรกิจ ซึ่งบุคคลนั้นได้ดำเนินการอยู่ในสัปดาห์แห่งการสำรวจ การจัดจำแนกประเภทอุตสาหกรรมตาม International Standard Industrial Classification, (ISIC) ฉบับ Revision 3, 1989 ขององค์การสหประชาชาติ (UN)

- **สถานภาพการทำงาน** หมายถึง สถานะของบุคคลที่ทำงาน หรือธุรกิจแบ่งออกเป็น 5 ประเภท คือ

- 1) นายจ้าง หมายถึง ผู้ประกอบธุรกิจของตนเองเพื่อหวังผลกำไร หรือส่วนแบ่ง และได้จ้างบุคคลอื่นมาทำงานในธุรกิจในฐานะลูกจ้าง

- 2) ประกอบธุรกิจส่วนตัวโดยไม่มีลูกจ้าง หมายถึง ผู้ประกอบธุรกิจของตนเองโดยลำพังผู้เดียวหรืออาจมีบุคคลอื่นมาร่วมกิจการด้วยเพื่อหวังผลกำไรหรือส่วนแบ่ง และไม่ได้



จ้างลูกจ้างแต่อาจมีสมาชิกในครัวเรือน หรือผู้ฝึกงานมาช่วยทำงานโดยไม่ได้รับค่าจ้าง หรือ ค่าตอบแทนอย่างอื่นจากงานที่ทำ

3) ช่วยธุรกิจใในครัวเรือนโดยไม่ได้รับค่าจ้าง หมายถึง ผู้ที่ช่วยทำงานโดยไม่ได้รับค่าจ้างในไร่นาเกษตร หรือในธุรกิจของสมาชิกในครัวเรือน

4) ลูกจ้าง หมายถึง ผู้ที่ทำงานโดยได้รับค่าจ้างเป็นรายเดือน รายสัปดาห์ รายวัน รายชิ้น หรือเหมาจ่ายค่าตอบแทนที่ได้รับจากการทำงาน อาจจะเป็นเงิน หรือสิ่งของ ซึ่งลูกจ้าง แบ่งออกเป็น 3 ประเภท คือ

- ลูกจ้างรัฐบาล หมายถึง ข้าราชการ พนักงานเทศบาล พนักงานองค์การบริหารส่วนจังหวัด เจ้าหน้าที่องค์การระหว่างประเทศ ตลอดจนลูกจ้างประจำ และชั่วคราวของรัฐบาล

- ลูกจ้างรัฐวิสาหกิจ หมายถึง ผู้ทำงานให้กับหน่วยงานรัฐวิสาหกิจ

- ลูกจ้างเอกชน หมายถึง ผู้ที่ทำงานให้กับเอกชน หรือธุรกิจของเอกชน รวมทั้ง ผู้รับจ้างทำงานบ้าน

5) การรวมกลุ่ม หมายถึง กลุ่มคนที่มาร่วมกันทำงานโดยมีวัตถุประสงค์เพื่อพึ่งตนเอง และช่วยเหลือซึ่งกันและกัน สมาชิกแต่ละคนมีความเท่าเทียมกันในการกำหนดการทำงานทุกขั้นตอนไม่ว่าการลงทุน การขาย งานอื่นๆ ของกิจการที่ทำ ตลอดจนการแบ่งค่าจ้าง และเงินเดือนให้แก่สมาชิกตามที่ตกลงกัน (การรวมกลุ่มดังกล่าว อาจจดทะเบียนจัดตั้งในรูปของสหกรณ์หรือไม่ก็ได้)

**การจำแนกประเภทสถานภาพการทำงานอ้างอิงตาม International Classification of Status in Employment, 1993 (ICES - 93) ขององค์การแรงงานระหว่างประเทศ (ILO) มีสถานภาพการทำงานเพิ่มขึ้น 1 กลุ่ม คือ การรวมกลุ่ม (Member of Producer's Cooperative)

- ชั่วโมงการทำงาน หมายถึง จำนวนชั่วโมงทำงานจริงทั้งหมดในสัปดาห์แห่งการสำรวจ สำหรับผู้ที่มีงานประจำซึ่งไม่ได้ทำงานในสัปดาห์แห่งการสำรวจให้บันทึกจำนวนชั่วโมงเป็น 0 ชั่วโมง

- ระดับการศึกษาที่สำเร็จ ได้จำแนก ดังนี้

- 1) ไม่มีการศึกษา หมายถึง บุคคลที่ไม่เคยเข้าศึกษาในโรงเรียน หรือไม่เคยได้รับการศึกษา



2) ต่ำกว่าประถมศึกษา หมายถึง บุคคลที่สำเร็จการศึกษาต่ำกว่าชั้นประถมศึกษาปีที่ 6 หรือชั้นประถมศึกษาปีที่ 7 หรือชั้นม. 3 เดิม

3) สำหรับประถมศึกษา หมายถึง บุคคลที่สำเร็จการศึกษาตั้งแต่ชั้นประถมศึกษาปีที่ 6 หรือชั้นประถมศึกษาปีที่ 7 หรือชั้นม. 3 เดิมขึ้นไป แต่ไม่สำเร็จระดับการศึกษาที่สูงกว่า

4) สำเร็จมัธยมศึกษาตอนต้น หมายถึง บุคคลที่สำเร็จการศึกษาตั้งแต่ชั้นม.3 ม.ศ.3 หรือ ม.6 เดิมขึ้นไป แต่ไม่สำเร็จระดับการศึกษาที่สูงกว่า

5) สำเร็จมัธยมศึกษาตอนปลาย

5.1) สายสามัญ หมายถึง บุคคลที่สำเร็จการศึกษาประเภทสามัญศึกษา ตั้งแต่ชั้น ม. 6 ม.ศ.5 หรือม.8 เดิมขึ้นไป แต่ไม่สำเร็จระดับการศึกษาที่สูงกว่า

5.2) อาชีวศึกษา หมายถึง บุคคลที่สำเร็จการศึกษาประเภทอาชีวศึกษา หรือวิชาชีพที่เรียนต่อจากระดับมัธยมศึกษาตอนต้นหรือเทียบเท่า โดยมีหลักสูตรไม่เกิน 3 ปี และไม่สำเร็จระดับการศึกษาที่สูงกว่า

5.3) วิชาการศึกษา หมายถึง บุคคลที่สำเร็จการศึกษาประเภทวิชาการศึกษา (การฝึกหัดครู) ในระดับมัธยมศึกษาตอนปลาย หรือเทียบเท่าขึ้นไป แต่ไม่สำเร็จระดับการศึกษาที่สูงกว่า

6) อุดมศึกษา

6.1) สายวิชาการ หมายถึง บุคคลที่สำเร็จการศึกษาประเภทสามัญศึกษา หรือสายวิชาการโดยได้รับวุฒิปริญญาตรีบัณฑิตบริหาร ตรีโท หรือเอก

6.2) สายวิชาชีพ หมายถึง บุคคลที่สำเร็จการศึกษาประเภทอาชีวศึกษา หรือสายวิชาชีพที่ได้รับประกาศนียบัตรวิชาชีพชั้นสูง หรือเทียบเท่าอนุปริญญา หรือปริญญาตรี

6.3) สายวิชาชีพการศึกษา หมายถึง บุคคลที่สำเร็จการศึกษาประเภทวิชาการศึกษา และได้รับประกาศนียบัตรระดับอนุปริญญา ตรีโท หรือเอก

7) อาชีวศึกษาระยะสั้น หมายถึง บุคคลที่สำเร็จการศึกษาหรือการฝึกอบรมประเภทอาชีวศึกษาที่มีหลักสูตรไม่เกิน 1 ปี และได้รับประกาศนียบัตรหรือใบรับรองเมื่อสำเร็จการศึกษา ซึ่งพื้นความรู้ของผู้เรียนได้กำหนดให้แตกต่างตามวิชาเฉพาะแต่ละหลักสูตรที่เรียนแต่อย่างน้อยต้องจบประถมศึกษาปีที่ 4 หรือเทียบเท่า

8) อื่นๆ หมายถึง บุคคลที่สำเร็จการศึกษาที่ไม่สามารถเทียบชั้นได้



บทที่ 3 พลการศึกษา

1. การกระจายตัวของแรงงาน

1.1 จำนวนแรงงานในระบบและนอกระบบ

จากการวิเคราะห์จำนวนผู้มีงานทำตั้งแต่ปีพ.ศ. 2550 - 2554 พบว่ามีจำนวนเพิ่มขึ้นอย่างต่อเนื่องทั้งแรงงานในระบบ และแรงงานนอกระบบ แต่เมื่อเปรียบเทียบสัดส่วนของแรงงานในระบบ และแรงงานนอกระบบระหว่างปีพ.ศ. 2552 และปีพ.ศ. 2554 พบว่า แรงงานในระบบมีสัดส่วนเพิ่มขึ้น คือจากร้อยละ 36.6 ในปีพ.ศ. 2552 เป็นร้อยละ 37.4 ในปีพ.ศ. 2554 ในขณะที่แรงงานนอกระบบมีสัดส่วนลดลง คือจากร้อยละ 63.4 ในปีพ.ศ. 2552 เหลือร้อยละ 62.6 ในปีพ.ศ. 2554 (แผนภูมิ 1) รวมทั้ง เมื่อเปรียบเทียบ ผู้ว่างงานระหว่างปีพ.ศ. 2552 และปีพ.ศ. 2554 พบว่า มีจำนวนลดลง

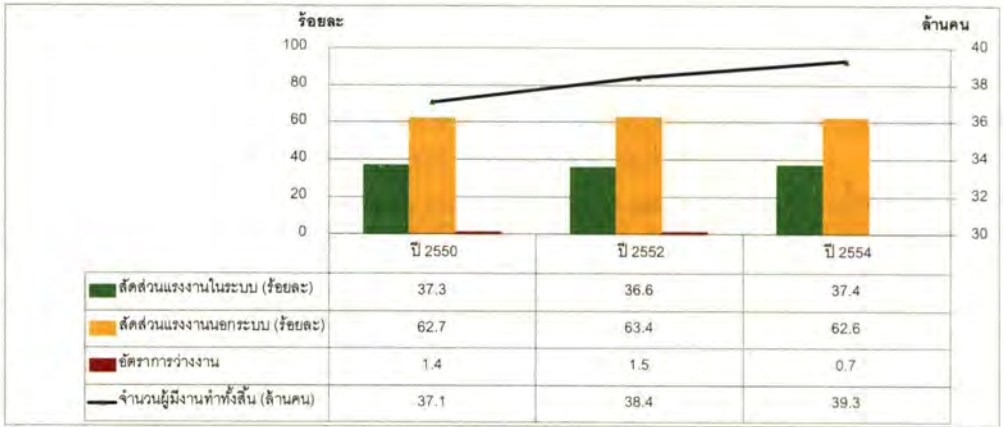
ตาราง 1 จำนวนของประชากร จำแนกตามสถานภาพแรงงาน ปีพ.ศ. 2550 - 2554

หน่วย : พันคน

สถานภาพแรงงาน	ปี 2550	ปี 2552	ปี 2554
ประชากรอายุ 15 ปีขึ้นไป	51,118.7	52,903.5	54,071.8
กำลังแรงงานรวม	37,611.6	38,879.4	39,623.4
1. กำลังแรงงานปัจจุบัน	37,564.2	38,827.6	39,579.7
1.1 ผู้มีงานทำ	37,122.0	38,371.5	39,317.2
1) ทำงาน	36,855.0	38,081.9	39,131.8
2) มีงานประจำแต่ไม่ทำงาน	267.0	289.6	185.5
1.2 ผู้ว่างงาน	442.2	456.1	262.4
1) หางานทำ	87.7	77.0	50.7
2) ไม่หางานทำแต่พร้อมทำงาน	354.5	379.1	211.7
2. กำลังแรงงานที่รอฤดูกาล	47.4	51.8	43.7
ผู้ที่ไม่อยู่ในกำลังแรงงาน อายุ 15 ปีขึ้นไป	13,507.1	14,024.1	14,448.4
1. ทำงานบ้าน	4,211.9	4,515.0	4,372.2
2. เรียนหนังสือ	4,306.7	4,175.5	4,338.7
3. ยังเด็ก ขรา/ไม่สามารถทำงานได้	4,264.5	4,391.1	4,648.7
4. อื่นๆ	724.1	942.5	1,088.8



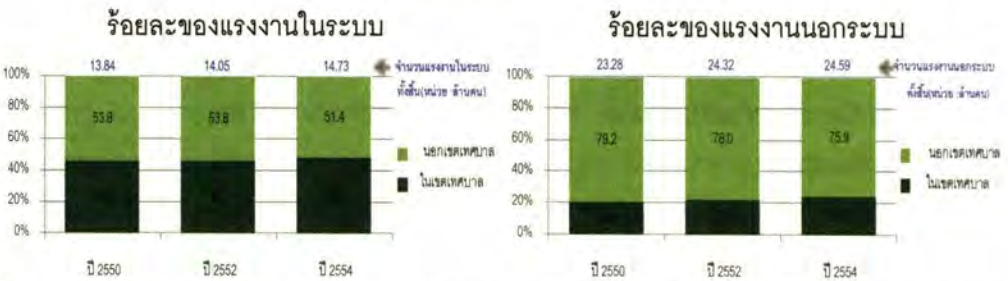
แผนภูมิ 1 เปรียบเทียบสัดส่วนระหว่างแรงงานในระบบและนอกระบบ ระหว่างปีพ.ศ. 2550-2554



ที่มา : การสำรวจภาวะการทำงานของประชากร พ.ศ. 2550 - 2554 (ไตรมาส 3) และการสำรวจแรงงานนอกระบบ พ.ศ. 2550 - 2554 สำนักงานสถิติแห่งชาติ ประมวลผลโดย HEM-Net, IHPP

แรงงานนอกระบบส่วนใหญ่มีการกระจายตัวอยู่นอกเขตเทศบาล (มากกว่าร้อยละ 75) ในขณะที่แรงงานในระบบประมาณร้อยละ 52-54 อาศัยอยู่ในเขตเทศบาล ดังแสดงในแผนภูมิ 2

แผนภูมิ 2 เปรียบเทียบการกระจายตัวของแรงงานในระบบและแรงงานนอกระบบ จำแนกตามเขตการปกครอง ระหว่างปีพ.ศ. 2550 - 2554

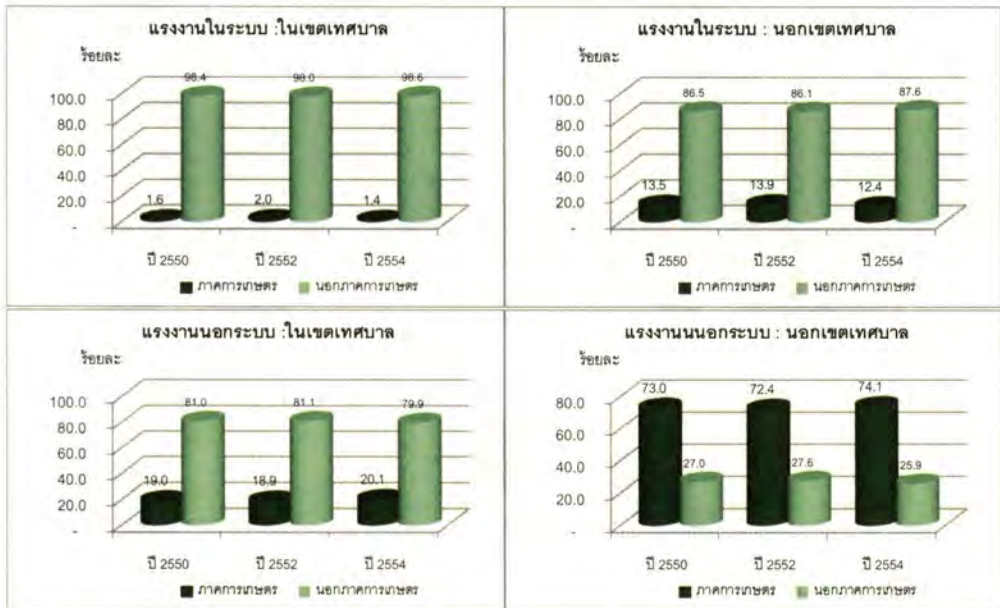


ที่มา : การสำรวจภาวะการทำงานของประชากร พ.ศ. 2550 - 2554 (ไตรมาส 3) และการสำรวจแรงงานนอกระบบ พ.ศ. 2550 - 2554 สำนักงานสถิติแห่งชาติ ประมวลผลโดย HEM-Net, IHPP

เมื่อพิจารณาการกระจายตัวของแรงงานนอกระบบ พบว่า แรงงานนอกระบบที่อยู่ในเขตเทศบาลส่วนใหญ่ ประมาณร้อยละ 80-81 ทำงานนอกภาคการเกษตร ในขณะที่แรงงานนอกระบบที่อยู่นอกเขตเทศบาลมากกว่าร้อยละ 72 ทำงานภาคการเกษตร โดยแรงงานในระบบที่อยู่ในเขตเทศบาล และนอกเขตเทศบาลส่วนใหญ่ทำงานนอกภาคการเกษตร (แผนภูมิ 3)



แผนภูมิ 3 เปรียบเทียบการกระจายตัวของแรงงานในระบบและแรงงานนอกระบบ
จำแนกตามเขตการปกครอง และอุตสาหกรรม ระหว่างปี 2550 - 2554

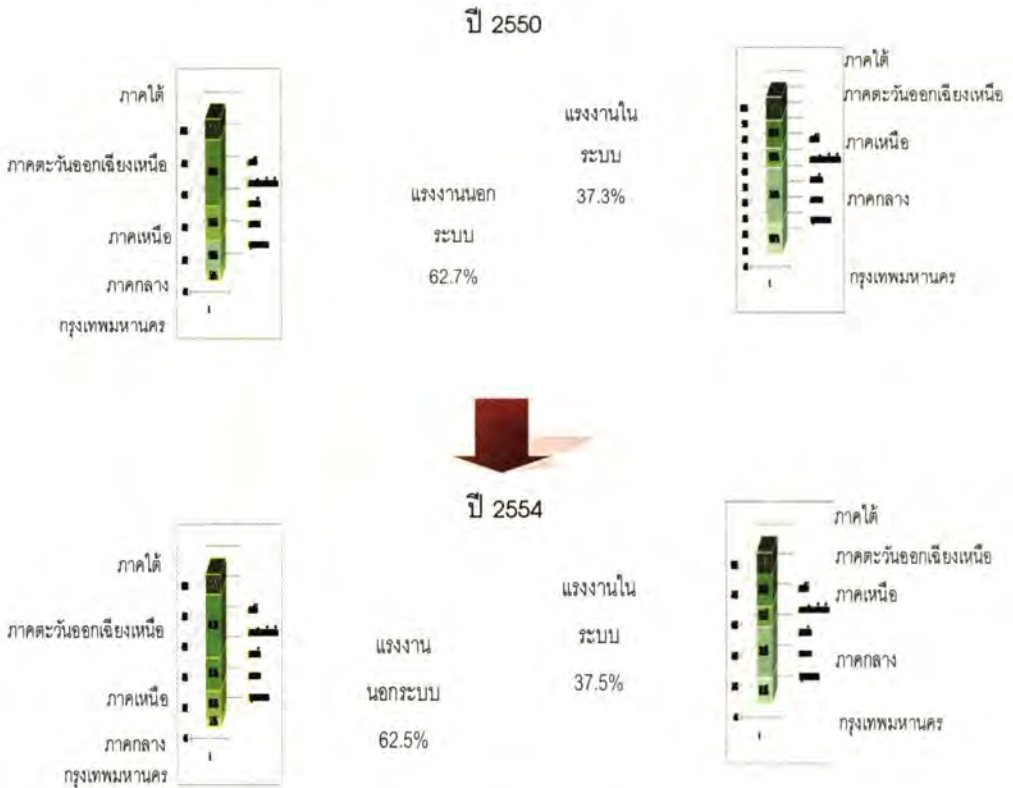


ที่มา : การสำรวจภาวะการทำงานของประชากร พ.ศ. 2550 - 2554 (ไตรมาส 3) และการสำรวจแรงงานนอกระบบ พ.ศ. 2550 - 2554 สำนักงานสถิติแห่งชาติ ประมวลผลโดย HEM-Net, IHPP

เมื่อเปรียบเทียบการกระจายตัวของแรงงานนอกระบบระหว่างปีพ.ศ. 2550 และปีพ.ศ. 2554 พบว่ามีการกระจายตัวในรูปแบบเดียวกัน คือ แรงงานนอกระบบมากกว่าร้อยละ 41 กระจัดตัวอยู่ในภาคตะวันออกเฉียงเหนือ ในขณะที่แรงงานในระบบประมาณร้อยละ 33-36 กระจายตัวอยู่ในภาคกลาง (แผนภูมิ 4)



แผนภูมิ 4 เปรียบเทียบการกระจายตัวของแรงงานในระบบและนอกระบบ จำแนกตามภูมิภาค ระหว่างปีพ.ศ. 2550 และ 2554

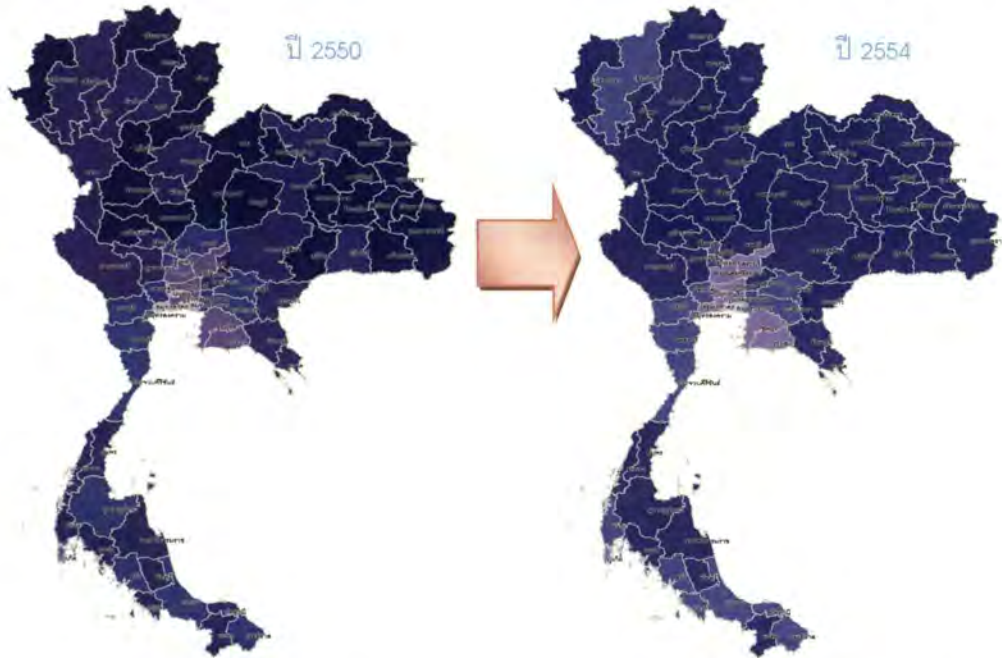


ที่มา : การสำรวจภาวะการทำงานของประชากร พ.ศ. 2550 - 2554 (ไตรมาส 3) และการสำรวจแรงงานนอกระบบ พ.ศ. 2550 - 2554 สำนักงานสถิติแห่งชาติ ประมวลผลโดย HEM-Net, IHPP

จากข้อมูลปีพ.ศ. 2554 จังหวัดที่มีสัดส่วนแรงงานนอกระบบสูง 10 อันดับแรก ประกอบด้วย 8 จังหวัดที่อยู่ในภาคตะวันออกเฉียงเหนือ คือ ศรีสะเกษ หนองบัวลำภู นครพนม อำนาจเจริญ ยโสธร มุกดาหาร สกลนคร และสุรินทร์ โดยอีก 2 อันดับอยู่ในภาคเหนือ คือ แม่ฮ่องสอน และสุโขทัย ส่วนจังหวัดที่มีสัดส่วนแรงงานนอกระบบน้อยที่สุด คือ สมุทรปราการ



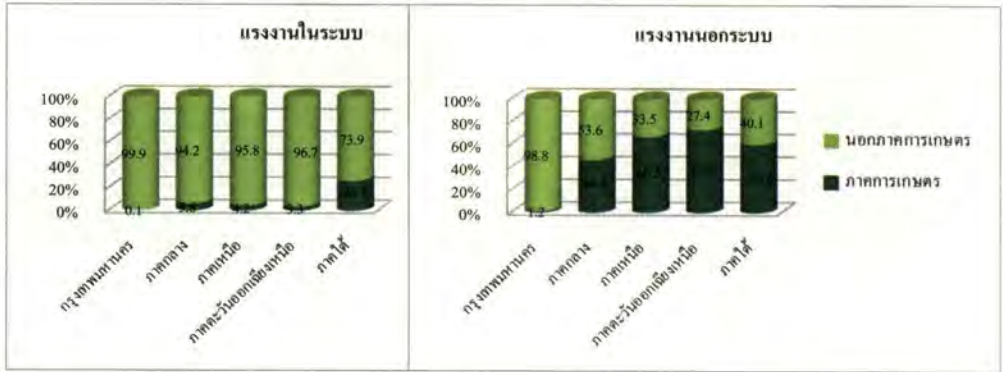
แผนที่ 1 สัดส่วนแรงงานนอกระบบ จำแนกตามจังหวัด ปี พ.ศ. 2550 และปีพ.ศ. 2554



แรงงานในระบบเกือบทุกภาคมีสัดส่วนแรงงานที่ทำงานภาคการเกษตรค่อนข้างน้อย ประมาณร้อยละ 5 แต่เป็นที่น่าสนใจว่าแรงงานในระบบที่อยู่ในภาคใต้ มีสัดส่วนแรงงานในระบบที่ทำงานอยู่ในภาคการเกษตรสูงที่สุด (ร้อยละ 26.1) สำหรับแรงงานนอกระบบส่วนใหญ่ทำงานในภาคการเกษตรโดยเฉพาะอย่างยิ่งแรงงานนอกระบบในภาคตะวันออกเฉียงเหนือมีสัดส่วนแรงงานที่ทำงานภาคเกษตร ร้อยละ 72.6 อย่างไรก็ตาม พบว่าแรงงานนอกระบบในกรุงเทพมหานคร และภาคกลางส่วนใหญ่ทำงานนอกภาคการเกษตร



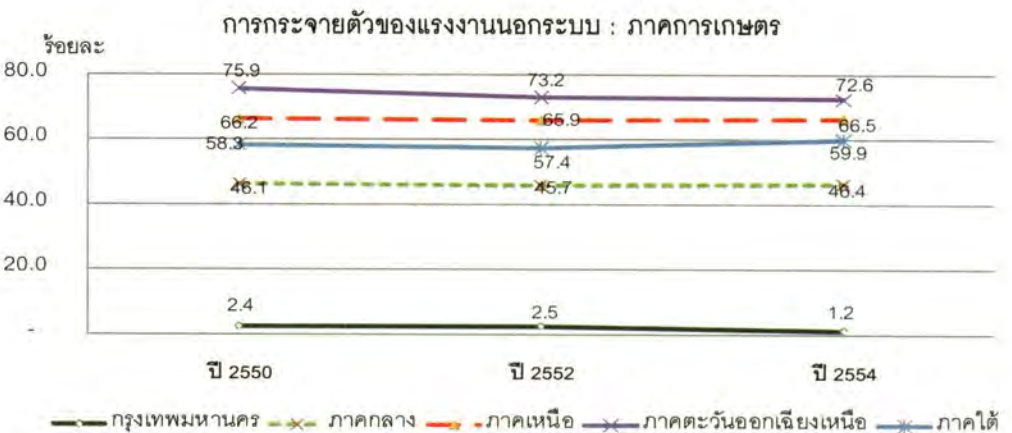
แผนภูมิ 5 เปรียบเทียบการกระจายตัวของแรงงานในระบบและนอกระบบ จำแนกตามภาคอุตสาหกรรมปีพ.ศ. 2554



ที่มา : การสำรวจภาวะการทำงานของประชากร พ.ศ. 2550 - 2554 (ไตรมาส 3) และการสำรวจแรงงานนอกระบบ พ.ศ. 2550 - 2554 สำนักงานสถิติแห่งชาติ ประมวลผลโดย HEM-Net, IHPP

จากข้อมูลปีพ.ศ. 2550 - 2554 พบว่าภาคตะวันออกเฉียงเหนือมีสัดส่วนแรงงานนอกระบบที่ทำงานอยู่ในภาคการเกษตรสูงที่สุด รองลงมาคือภาคเหนือ ภาคใต้ และภาคกลาง โดยกรุงเทพมหานครมีสัดส่วนของแรงงานนอกระบบที่ทำงานอยู่ในภาคการเกษตรน้อยที่สุดคือมีเพียง ร้อยละ 1.2 เท่านั้นในปีพ.ศ. 2554 (แผนภูมิ 6)

แผนภูมิ 6 สัดส่วนแรงงานนอกระบบที่ทำงานในภาคการเกษตร จำแนกตามภูมิภาค พ.ศ. 2550 - 2554



ที่มา : การสำรวจภาวะการทำงานของประชากร พ.ศ. 2550 - 2554 (ไตรมาส 3) และการสำรวจแรงงานนอกระบบ พ.ศ. 2550 - 2554 สำนักงานสถิติแห่งชาติ ประมวลผลโดย HEM-Net, IHPP

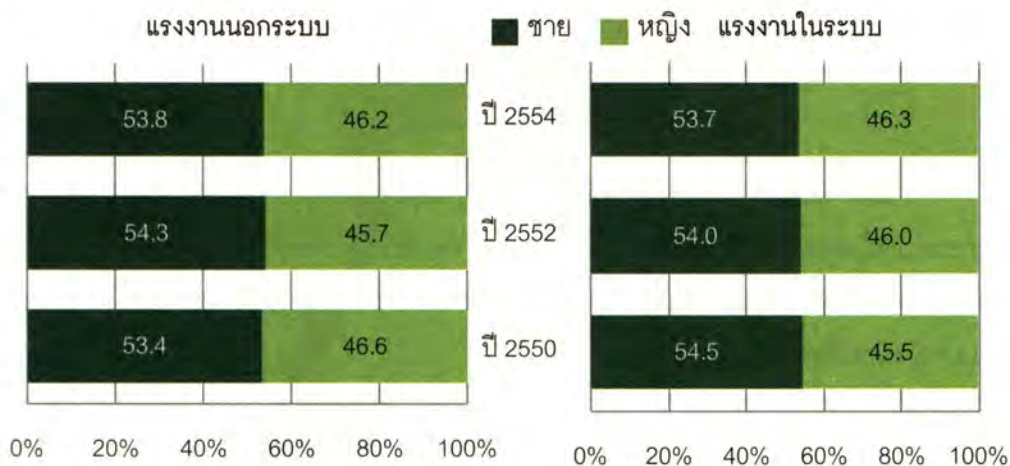


2. ลักษณะทั่วไปของแรงงาน

2.1 มิติเพศ

เมื่อพิจารณามิติเพศของแรงงาน ระหว่างปีพ.ศ. 2550 — 2554 พบว่า ทั้งแรงงานนอกระบบและแรงงานในระบบมีสัดส่วนเพศชายมากกว่าเพศหญิง โดยเป็นเพศชาย ร้อยละ 53-55% และเป็นเพศหญิงร้อยละ 46-47 (แผนภูมิ 7)

แผนภูมิ 7 เปรียบเทียบการกระจายตัวของแรงงานในระบบ และนอกระบบ จำแนกตามเพศ ระหว่างปี 2550 - 2554



ที่มา : การสำรวจภาวะการทำงานของประชากร พ.ศ. 2550 - 2554 (ไตรมาส 3) และการสำรวจแรงงานนอกระบบ พ.ศ. 2550 - 2554 สำนักงานสถิติแห่งชาติ ประมวลผลโดย HEM-Net , IHPP

เมื่อพิจารณาสัดส่วนของแรงงานนอกระบบต่อแรงงานทั้งหมด ตามเพศ พบว่า ในกรณีเพศหญิง สัดส่วนแรงงานนอกระบบต่อแรงงานทั้งหมดมีแนวโน้มลดลง ในขณะที่กรณีเพศชาย สัดส่วนแรงงานนอกระบบมีการเปลี่ยนแปลงตลอดเวลา ซึ่งอาจเกิดจากเพศชายสามารถหางานทำในระบบได้ง่ายกว่าเพศหญิง (แผนภูมิ 8)



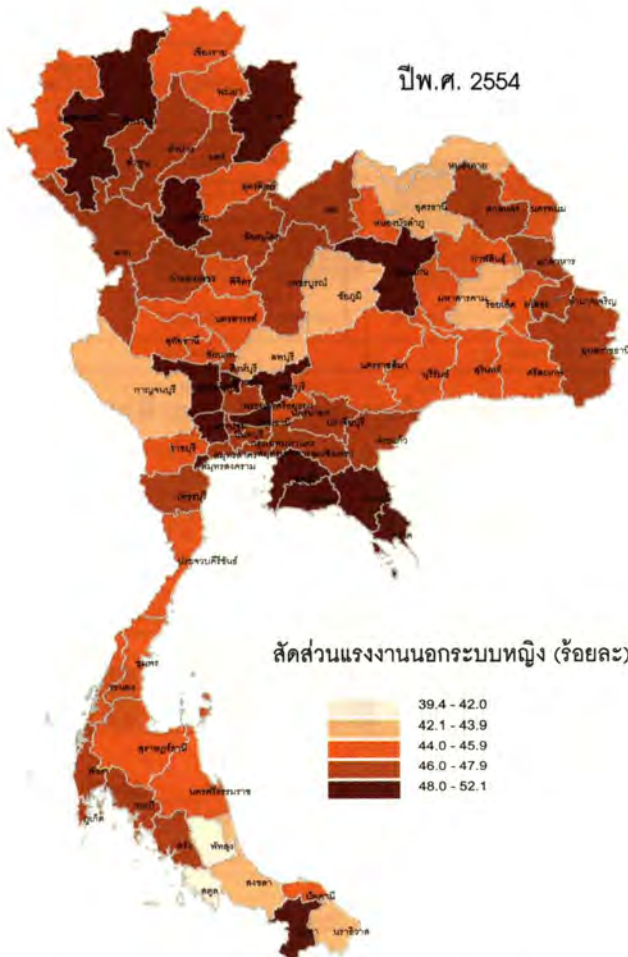
แผนภูมิ 8 สัดส่วนของแรงงานนอกระบบต่อแรงงานทั้งสิ้น จำแนกตามเพศ ระหว่างปีพ.ศ. 2550 - 2554



แรงงานนอกระบบหญิงมีการกระจายตัวอยู่ในทุกภูมิภาคโดยจังหวัดที่มีสัดส่วนแรงงานนอกระบบหญิงสูงสุด 10 อันดับแรก ในปีพ.ศ. 2554 คือ สระบุรี ราชบุรี นครปฐม พัทลุง ยโสธร ระยอง มหาสารคาม พิจิตร สิงห์บุรี และนครศรีธรรมราช ส่วนจังหวัดที่มีสัดส่วนแรงงานนอกระบบหญิงน้อยที่สุด คือ จังหวัดภูเก็ต



แผนที่ 2 สัดส่วนแรงงานนอกระบบหญิง จำแนกตามจังหวัด ปีพ.ศ. 2554



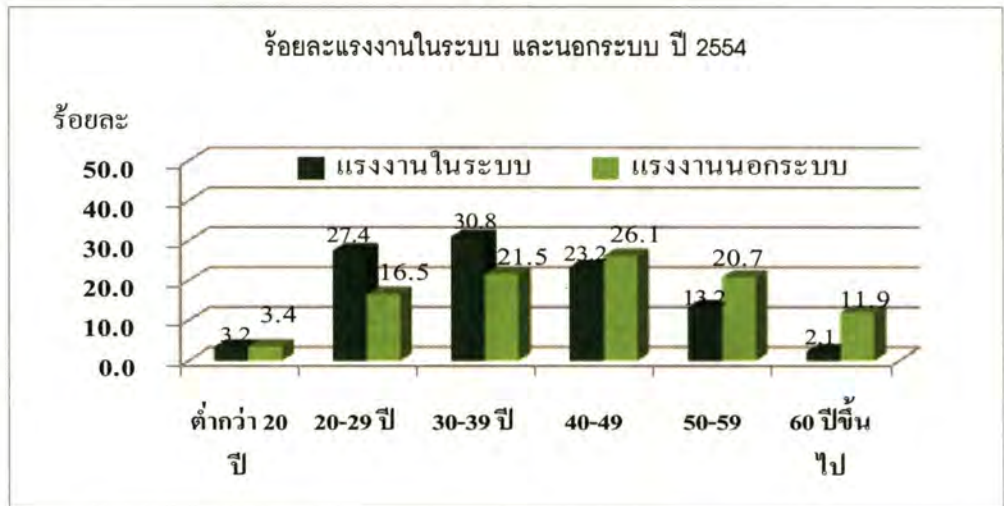
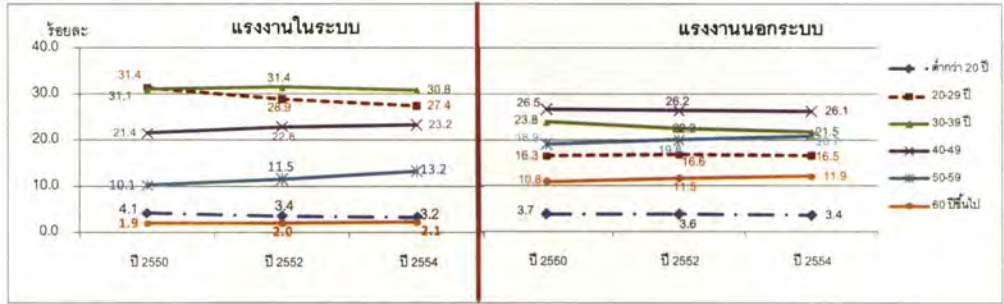
ที่มา : การสำรวจภาวะการทำงานของประชากร พ.ศ. 2550 - 2554 (ไตรมาส 3) และการสำรวจแรงงานนอกระบบ พ.ศ. 2550 - 2554 สำนักงานสถิติแห่งชาติ ประมวลผลโดย HEM-Net, IHPP

2.2 อายุของแรงงาน

แรงงานในระบบส่วนใหญ่มากกว่าร้อยละ 80 มีอายุระหว่าง 20-59 ปี ในขณะที่ แรงงานนอกระบบส่วนใหญ่มีอายุระหว่าง 30- 60 ปีขึ้นไป มีมากถึงร้อยละ 80 โดยแรงงานนอกระบบที่มีอายุตั้งแต่ 60 ปีขึ้นไป มีสัดส่วนสูงกว่าแรงงานในระบบ โดยในปีพ.ศ. 2554 แรงงานนอกระบบที่มีอายุ 60 ปีขึ้นไป มีร้อยละ 11.9 ในขณะที่แรงงานในระบบที่มีอายุ 60 ปีขึ้นไปมีเพียงร้อยละ 2.1



แผนภูมิ 9 ร้อยละของแรงงานในระบบและนอกระบบจำแนกตามกลุ่มอายุระหว่างปีพ.ศ. 2550 - 2554



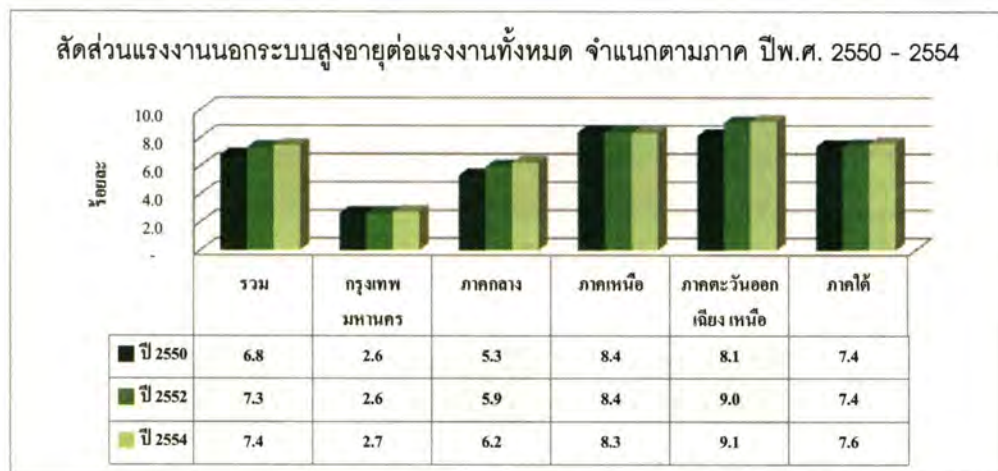
ที่มา : การสำรวจภาวะการทำงานของประชากร พ.ศ. 2550 - 2554 (ไตรมาส 3) และการสำรวจแรงงานนอกระบบ พ.ศ. 2550 - 2554 สำนักงานสถิติแห่งชาติ ประมวลผลโดย HEM-Net, IHPP

- แรงงานสูงอายุ

หากพิจารณาเฉพาะแรงงานนอกระบบที่มีอายุ 60 ปีขึ้นไปในรายภูมิภาค พบว่าภาคตะวันออกเฉียงเหนือมีสัดส่วนของแรงงานนอกระบบสูงอายุมากที่สุด โดยกรุงเทพมหานครมีสัดส่วนแรงงานนอกระบบสูงอายุน้อยที่สุด ซึ่งแรงงานนอกระบบสูงอายุส่วนใหญ่เป็นเพศชาย (แผนภูมิ 10)

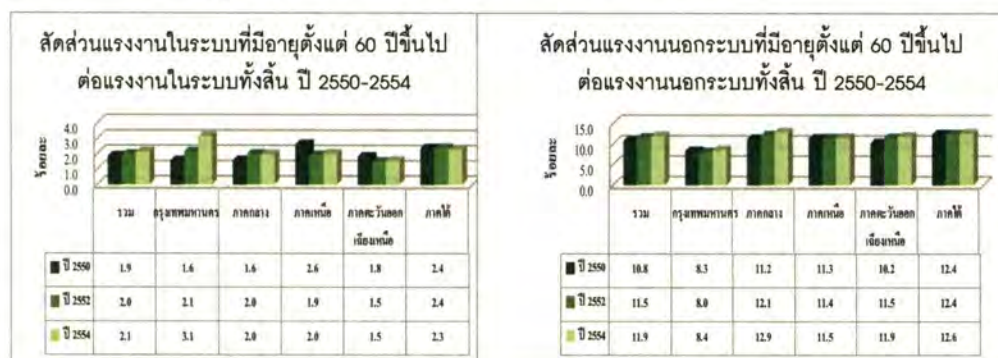


แผนภูมิ 10 สัดส่วนแรงงานนอกระบบสูงอายุต่อแรงงานทั้งหมด จำแนกตามภาค
ปีพ.ศ. 2550 - 2554



หากพิจารณาเปรียบเทียบความหนาแน่นระหว่างแรงงานในระบบ และแรงงานนอกระบบที่มีอายุ 60 ปีขึ้นไปหรือแรงงานสูงอายุ ในรายภูมิภาค พบว่า ความหนาแน่นของแรงงานในระบบที่มีอายุ 60 ปีขึ้นไปในปีพ.ศ. 2554 จะหนาแน่นที่สุดในกรุงเทพมหานคร (ร้อยละ 2.1) และแรงงานนอกระบบที่มีอายุ 60 ปีขึ้นไปจะหนาแน่นที่สุดในภาคใต้ (แผนภูมิ 11)

แผนภูมิ 11 สัดส่วนแรงงานในระบบสูงอายุต่อแรงงานในระบบทั้งสิ้น และสัดส่วนแรงงานนอกระบบสูงอายุต่อแรงงานนอกระบบทั้งสิ้น จำแนกตามภาค ปีพ.ศ. 2550 - 2554

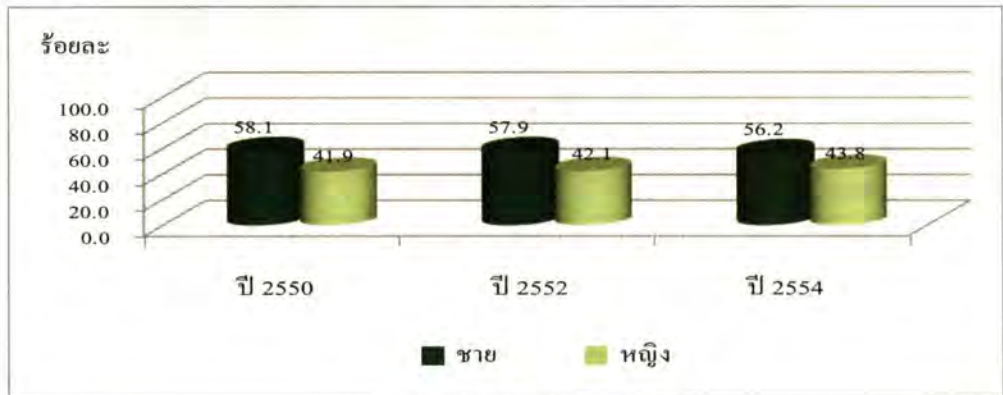


ที่มา : การสำรวจภาวะการทำงานของประชากร พ.ศ. 2550 - 2554 (ไตรมาส 3) และการสำรวจแรงงานนอกระบบ พ.ศ. 2550 - 2554 สำนักงานสถิติแห่งชาติ ประมวลผลโดย HEM-Net, IHPP



เมื่อวิเคราะห์แรงงานนอกระบบสูงอายุจำแนกตามเพศพบว่า ในช่วงระหว่างปี พ.ศ. 2550-2554 มีแนวโน้มที่สัดส่วนของแรงงานนอกระบบสูงอายุที่เป็นเพศหญิงเพิ่มขึ้น คือเพิ่มจากร้อยละ 41.9 ในปีพ.ศ. 2550 เป็นร้อยละ 43.8 ในปีพ.ศ. 2554 ในขณะที่สัดส่วนของแรงงานนอกระบบสูงอายุที่เป็นเพศชายมีแนวโน้มลดลง (แผนภูมิ 12)

แผนภูมิ 12 แรงงานนอกระบบสูงอายุ จำแนกตามเพศ ปีพ.ศ. 2550 - 2554



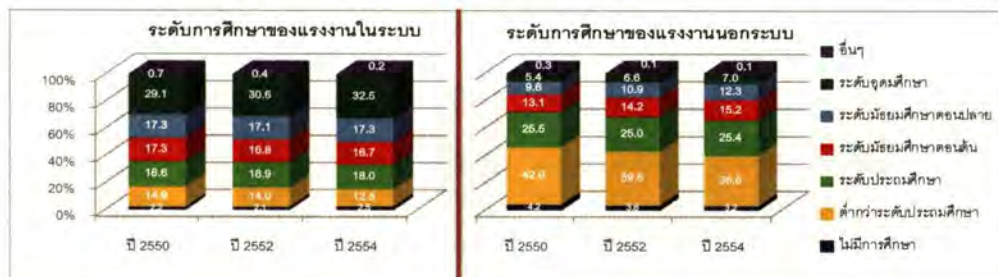
ที่มา : การสำรวจแรงงานนอกระบบ พ.ศ. 2550 - 2554 สำนักงานสถิติแห่งชาติ ประมวลผลโดย HEM-Net, IHPP

2.3 การศึกษาของแรงงาน

เมื่อพิจารณาระดับการศึกษาของแรงงานในระบบ พบว่า ส่วนใหญ่มีการศึกษาระดับอุดมศึกษา โดยร้อยละของแรงงานในระบบที่มีการศึกษาในระดับอุดมศึกษาเพิ่มขึ้นอย่างต่อเนื่อง ในปีพ.ศ. 2550 มีแรงงานในระบบที่มีการศึกษาในระดับอุดมศึกษา ร้อยละ 28.9 และเพิ่มขึ้นเป็นร้อยละ 30.6 ในปีพ.ศ. 2554 สำหรับการศึกษานอกระบบพบว่า ส่วนใหญ่มีการศึกษาต่ำกว่าระดับประถมศึกษา ซึ่งเป็นที่น่าสังเกตว่า ร้อยละของแรงงานนอกระบบที่มีการศึกษาต่ำกว่าระดับประถมศึกษาลดลงอย่างต่อเนื่อง คือจากร้อยละ 44.7 ในปีพ.ศ.2550 เหลือร้อยละ 39.5 ในปีพ.ศ. 2554 และร้อยละของแรงงานนอกระบบที่มีการศึกษาในระดับมัธยมศึกษาตอนต้น มัธยมศึกษาตอนปลาย และอุดมศึกษาเพิ่มขึ้นอย่างต่อเนื่อง (แผนภูมิ 13)



แผนภูมิ 13 เปรียบเทียบร้อยละของแรงงานในระบบ และนอกระบบ จำแนกตามระดับการศึกษา ระหว่างปีพ.ศ. 2550 - 2554

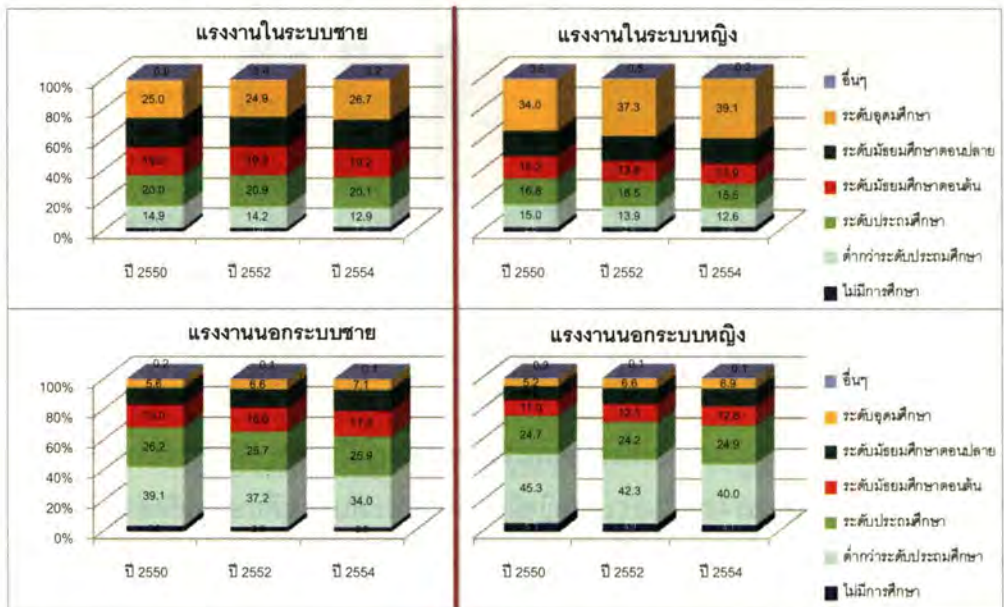


ที่มา : การสำรวจภาวะการทำงานของประชากร พ.ศ. 2550 - 2554 (ไตรมาส 3) และการสำรวจแรงงานนอกระบบ พ.ศ. 2550 - 2554 สำนักงานสถิติแห่งชาติ ประมวลผลโดย HEM-Net, IHPP

สำหรับแรงงานในระบบทั้งชาย และหญิงส่วนใหญ่เป็นแรงงานที่มีระดับการศึกษาในระดับอุดมศึกษา โดยแรงงานในระบบหญิงมีการศึกษาระดับอุดมศึกษาในสัดส่วนที่สูงกว่าแรงงานในระบบชาย อย่างไรก็ตามในช่วงปีพ.ศ. 2550 - 2554 แรงงานนอกระบบมีระดับการศึกษาที่สูงขึ้น ซึ่งจะเห็นได้จากแนวโน้มของแรงงานนอกระบบที่ระดับการศึกษาในระดับมัธยมศึกษาตอนต้น มัธยมศึกษาตอนปลาย และอุดมศึกษา มีสัดส่วนเพิ่มขึ้นอย่างต่อเนื่อง (แผนภูมิ 14)



แผนภูมิ 14 เปรียบเทียบการศึกษาของแรงงานในระบบ และนอกระบบ จำแนกตามระดับการศึกษา และเพศ ระหว่างปีพ.ศ. 2550 - 2554

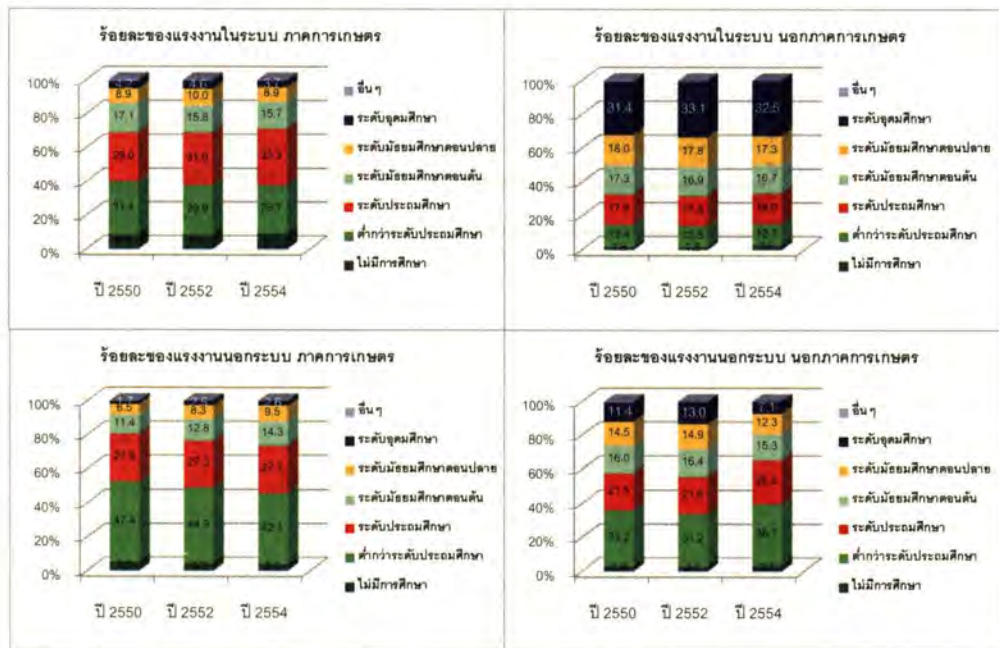


ที่มา : การสำรวจภาวะการทำงานของประชากร พ.ศ. 2550 - 2554 (ไตรมาส 3) และการสำรวจแรงงานนอกระบบ พ.ศ. 2550 - 2554 สำนักงานสถิติแห่งชาติ ประมวลผลโดย HEM-Net, IHPP

เมื่อเปรียบเทียบระดับการศึกษาของแรงงานในระบบและแรงงานนอกระบบ ตามภาคอุตสาหกรรม พบว่า แรงงานทั้งในระบบ และนอกระบบที่ทำงานในภาคการเกษตรมากกว่าร้อยละ 80 มีการศึกษาไม่เกินระดับมัธยมศึกษาตอนต้น ในขณะที่แรงงานในระบบนอกภาคการเกษตรส่วนใหญ่มีการศึกษาในระดับอุดมศึกษา ทั้งนี้เนื่องจากผู้ที่มีระดับการศึกษาที่สูงกว่า จะมีทางเลือกในการประกอบอาชีพมากกว่าผู้ที่มีการศึกษาที่ต่ำกว่า (แผนภูมิ 15)



แผนภูมิ 15 เปรียบเทียบการศึกษาของแรงงานในระบบและนอกระบบ จำแนกตามระดับการศึกษา และอุตสาหกรรม ระหว่างปี 2550 - 2554



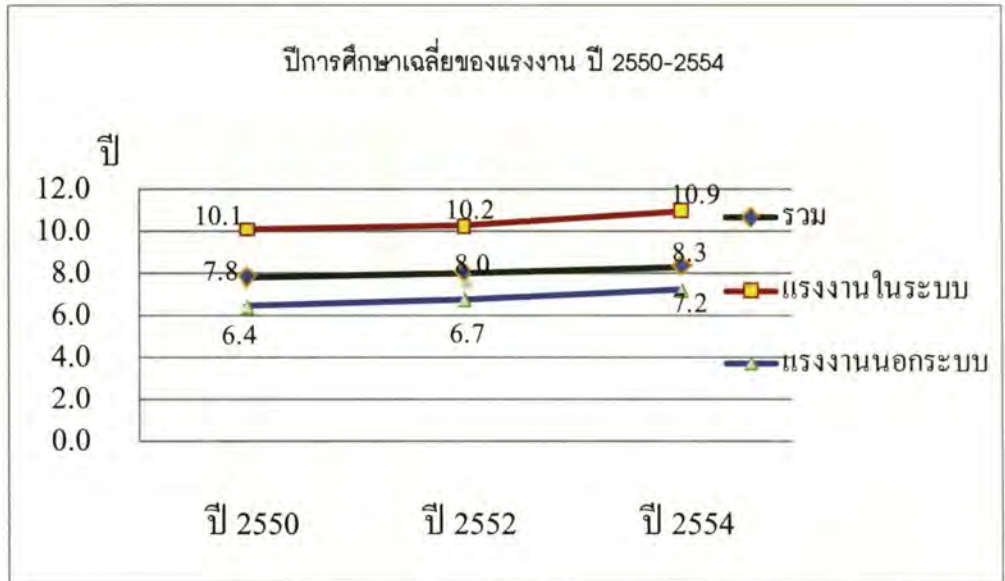
ที่มา : การสำรวจภาวะการทำงานของประชากร พ.ศ. 2550 - 2554 (ไตรมาส 3) และการสำรวจแรงงานนอกระบบ พ.ศ. 2550 - 2554 สำนักงานสถิติแห่งชาติ ประมวลผลโดย HEM-Net, IHPP

- จำนวนปีการศึกษาเฉลี่ยของแรงงานนอกระบบ และแรงงานในระบบ

ระดับการศึกษาเป็นสิ่งสำคัญที่แรงงานจะได้รับค่าตอบแทนมากหรือน้อย นอกจากอาชีพ และเพศ แต่เป็นที่น่าสังเกตว่า ถึงแม้ทุกรัฐบาลได้มีการกำหนดนโยบายขยายการศึกษาจาก 9 ปี เป็น 12 ปี จนถึงรัฐบาลปัจจุบันที่ขยายการศึกษาถึง 15 ปี แต่จากข้อมูลการสำรวจฯ ในปี พ.ศ. 2554 พบว่าประชากรมีจำนวนปีการศึกษาเฉลี่ยเพียง 8.3 ปี แม้ว่าประชากรจะได้รับการศึกษาเพิ่มขึ้นแต่เป็นการเพิ่มเพียงเล็กน้อย และเมื่อเปรียบเทียบปีการศึกษาของแรงงานในระบบ และแรงงานนอกระบบ พบว่าแรงงานในระบบมีจำนวนปีการศึกษาเฉลี่ยสูงกว่าแรงงานนอกระบบอย่างชัดเจน (แผนภูมิ 16)



แผนภูมิ 16 ปีการศึกษาเฉลี่ยของประชากร ปีพ.ศ. 2550 - 2554



ที่มา : การสำรวจภาวะการทำงานของประชากร พ.ศ. 2550 - 2554 (ไตรมาส 3) และการสำรวจแรงงานนอกระบบ พ.ศ. 2550 - 2554 สำนักงานสถิติแห่งชาติ ประมวลผลโดย HEM-Net, IHPP

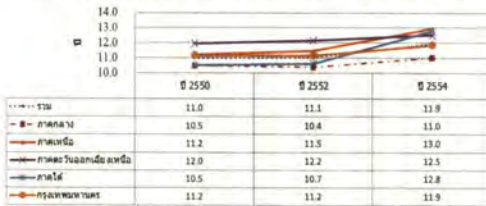
สำหรับปีการศึกษาเฉลี่ยของแรงงานในระบบ แยกตามภูมิภาค และเขตการปกครอง ซึ่งพบข้อสังเกตที่สำคัญ คือ แรงงานในระบบของภาคตะวันออกเฉียงเหนือ ทั้งในเขตเทศบาล และนอกเขตเทศบาล มีจำนวนปีการศึกษาเฉลี่ยสูงสุด เมื่อเปรียบเทียบกับภาคอื่น โดยแรงงานในระบบที่อยู่ในเขตเทศบาลของภาคตะวันออกเฉียงเหนือ มีจำนวนปีการศึกษาเฉลี่ย ในปีพ.ศ. 2554 เท่ากับ 12.2 ปี และนอกเขตเทศบาล มีจำนวนปีการศึกษาเฉลี่ย เท่ากับ 10.3 ปี ในขณะที่ แรงงานในระบบในเขตเทศบาลของภาคกลาง มีจำนวนปีการศึกษาเฉลี่ย เท่ากับ 10.4 ปี ทั้งนี้อาจเป็นเพราะภาคกลาง มีจำนวนแรงงานในระบบที่อยู่ในภาคอุตสาหกรรมสูงสุด สำหรับแรงงานในระบบที่อยู่นอกเขตเทศบาลที่มีจำนวนการศึกษาเฉลี่ยน้อยที่สุด คือภาคใต้ มีจำนวนปีการศึกษาเฉลี่ย เท่ากับ 8.7 ปี แต่อย่างไรก็ตาม แรงงานในระบบที่อยู่ในเขตเทศบาล และนอกเขตเทศบาลมีปีการศึกษาเฉลี่ยสูงกว่าปีการศึกษาเฉลี่ยของประชากรทั้งหมด

สำหรับปีการศึกษาเฉลี่ยของแรงงานนอกระบบ พบว่า แรงงานนอกระบบที่อยู่ในกรุงเทพมหานคร ภาคกลาง และภาคใต้ ที่อยู่ในเขตเทศบาลมีจำนวนปีการศึกษาเฉลี่ยสูงกว่าจำนวนปีการศึกษาเฉลี่ยของทุกภูมิภาค ในขณะที่แรงงานนอกระบบที่อยู่นอกเขตเทศบาลของทุกภูมิภาคมีจำนวนปีการศึกษาเฉลี่ยต่ำกว่าปีการศึกษาเฉลี่ยของภาพรวม (แผนภูมิ 17)

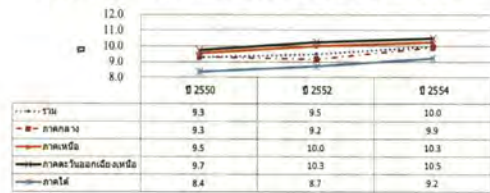


แผนภูมิ 17 ปีการศึกษาเฉลี่ยของแรงงานในระบบ และแรงงานนอกระบบ จำแนกตามเขตการปกครอง ปีพ.ศ. 2550 - 2554

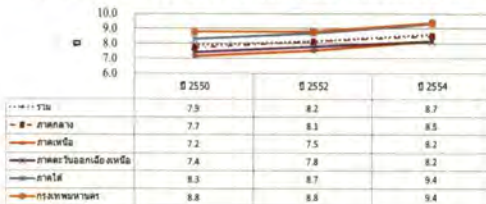
ปีการศึกษาเฉลี่ยของแรงงานในระบบ : ในเขตเทศบาล



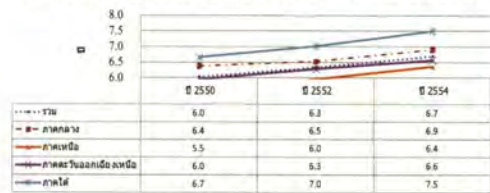
ปีการศึกษาเฉลี่ยของแรงงานในระบบ : นอกเขตเทศบาล



ปีการศึกษาเฉลี่ยของแรงงานนอกระบบ : ในเขตเทศบาล



ปีการศึกษาเฉลี่ยของแรงงานนอกระบบ : นอกเขตเทศบาล



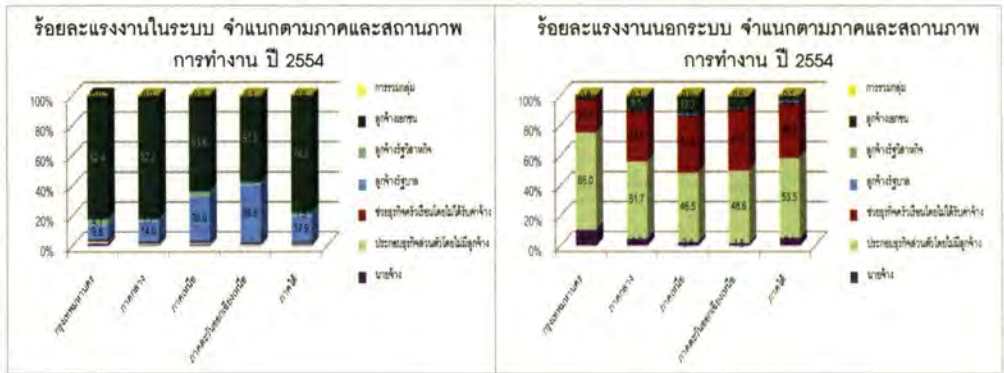
ที่มา : การสำรวจแรงงานนอกระบบ พ.ศ. 2550 - 2554 สำนักงานสถิติแห่งชาติ ประมวลผลโดย HEM-Net, IHPP

2.4 สถานภาพการทำงาน

จากข้อมูลปีพ.ศ. 2554 พบว่า แรงงานในระบบส่วนใหญ่เป็นลูกจ้างเอกชน ซึ่งกระจายอยู่ในทุกภูมิภาค (มากกว่าร้อยละ 50) รองลงมา คือลูกจ้างรัฐบาล ในขณะที่แรงงานนอกระบบส่วนใหญ่เป็นผู้ประกอบธุรกิจส่วนตัวโดยไม่มีลูกจ้าง (ประมาณร้อยละ 46 - 65) รองลงมา คือช่วยธุรกิจครัวเรือนโดยไม่ได้รับค่าจ้าง (แผนภูมิ 18)



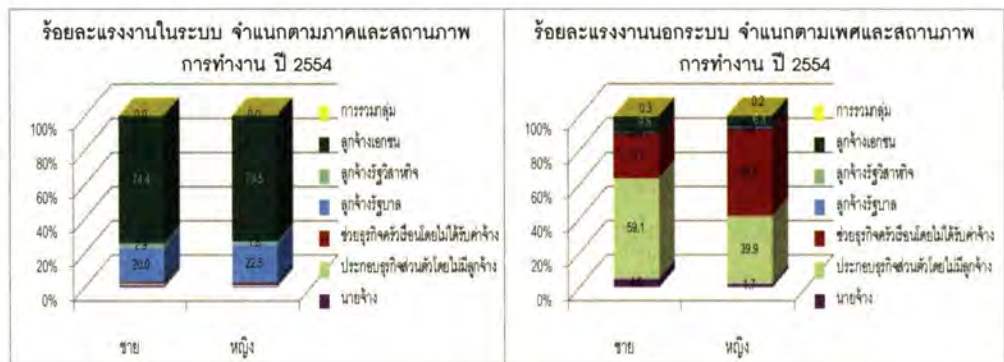
แผนภูมิ 18 ร้อยละของแรงงานในระบบและนอกระบบ จำแนกตามภาคและสถานภาพการทำงาน ปี 2554



ที่มา : การสำรวจภาวะการทำงานของประชากร พ.ศ. 2550 - 2554 (ไตรมาส 3) และการสำรวจแรงงานนอกระบบ พ.ศ. 2550 - 2554 สำนักงานสถิติแห่งชาติ ประมวลผลโดย HEM-Net, IHPP

รวมทั้งแรงงานในระบบทั้งเพศชาย และหญิง ส่วนใหญ่มากกว่าร้อยละ 70 เป็นลูกจ้างเอกชน รองลงมา คือลูกจ้างรัฐบาล ประมาณร้อยละ 20 และแรงงานนอกระบบเพศชายส่วนใหญ่มากกว่าร้อยละ 50 ทำงานประกอบธุรกิจส่วนตัวโดยไม่มีลูกจ้าง ในขณะที่แรงงานนอกระบบเพศหญิงส่วนใหญ่ประมาณร้อยละ 50 เป็นผู้ช่วยธุรกิจครัวเรือนโดยไม่ได้รับค่าจ้าง (แผนภูมิ 19)

แผนภูมิ 19 ร้อยละของแรงงานในระบบ และแรงงานนอกระบบ จำแนกตามเพศ และสถานภาพการทำงาน ปีพ.ศ. 2554



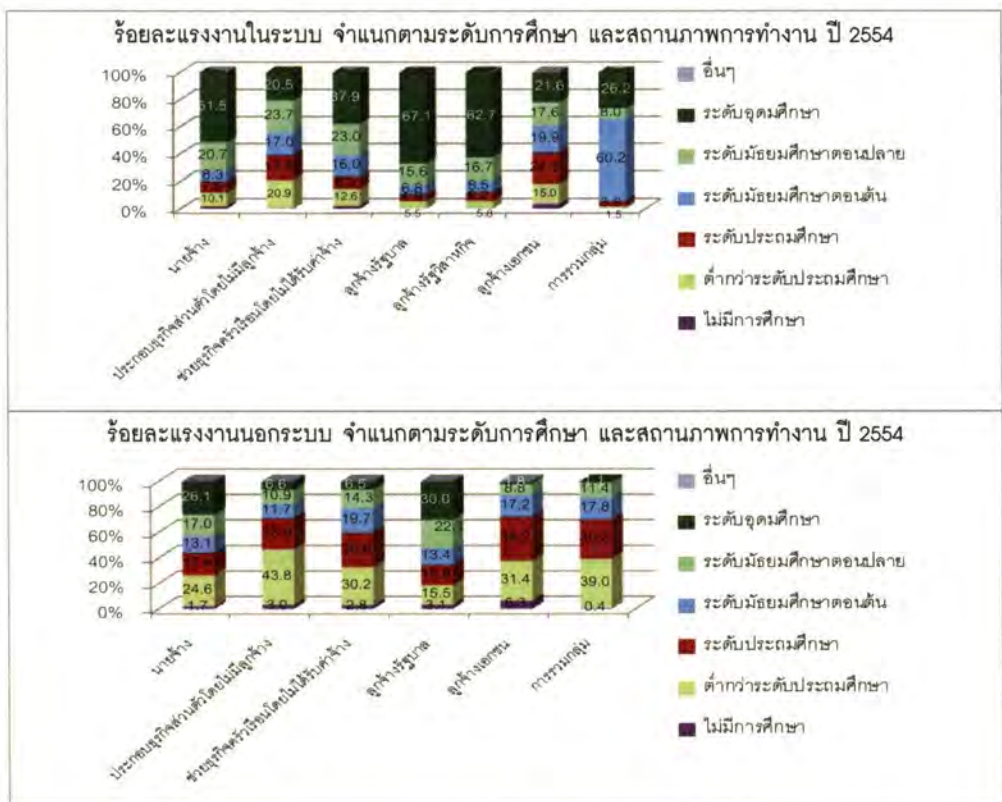
ที่มา : การสำรวจภาวะการทำงานของประชากร พ.ศ. 2550 - 2554 (ไตรมาส 3) และการสำรวจแรงงานนอกระบบ พ.ศ. 2550 - 2554 สำนักงานสถิติแห่งชาติ ประมวลผลโดย HEM-Net, IHPP



เมื่อพิจารณาระดับการศึกษาของแรงงานในระบบ จำแนกตามสถานภาพการทำงาน พบว่านายจ้าง ลูกจ้างรัฐบาล และลูกจ้างรัฐวิสาหกิจมากกว่าครึ่งเป็นแรงงานในระบบที่จบการศึกษาระดับอุดมศึกษา ในขณะที่ผู้ประกอบการมีส่วนตัวโดยไม่มีลูกจ้างจบการศึกษาระดับอุดมศึกษาเพียงร้อยละ 20.5 ส่วนแรงงานที่รวมกลุ่มประมาณร้อยละ 60 มีการศึกษาระดับมัธยมศึกษาตอนต้น

สำหรับระดับการศึกษาของแรงงานนอกระบบพบว่า ลูกจ้างรัฐบาลมีสัดส่วนแรงงานที่จบการศึกษาระดับอุดมศึกษามากกว่ากลุ่มอื่นๆ รองลงมาเป็นนายจ้าง ส่วนกลุ่มที่ประกอบธุรกิจส่วนตัวโดยไม่มีลูกจ้าง ช่วยธุรกิจครัวเรือนโดยไม่ได้รับค่าจ้าง ลูกจ้างเอกชน และการรวมกลุ่มกันมีสัดส่วนแรงงานมากกว่าครึ่งที่จบการศึกษาเพียงระดับประถมศึกษาหรือต่ำกว่า (แผนภูมิ 20)

แผนภูมิ 20 ร้อยละของแรงงานในระบบ และแรงงานนอกระบบ จำแนกตามระดับการศึกษา และสถานภาพการทำงาน ปีพ.ศ. 2554



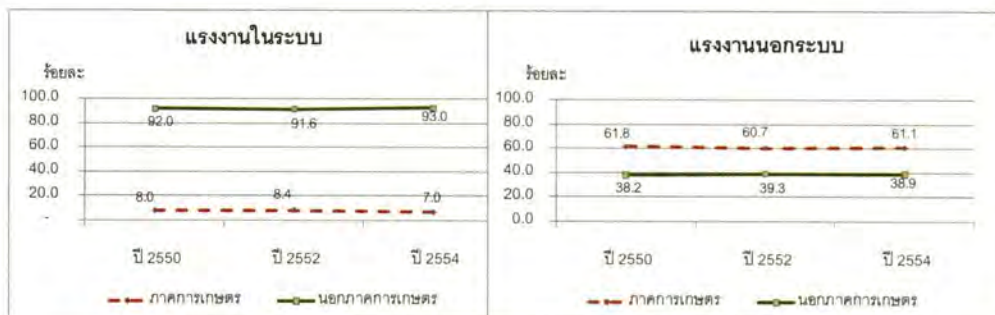
ที่มา : การสำรวจภาวะการทำงานของประชากร พ.ศ. 2550 - 2554 (ไตรมาส 3) และการสำรวจแรงงานนอกระบบ พ.ศ. 2550 - 2554 สำนักงานสถิติแห่งชาติ ประมวลผลโดย HEM-Net, IHPP



2.5 ภาคอุตสาหกรรม

จากข้อมูลปีพ.ศ.2550-2554 พบว่าแรงงานในระบบมากกว่าร้อยละ 90 ทำงานนอกภาคการเกษตร ในขณะที่แรงงานนอกระบบ มากกว่าครึ่งทำงานในภาคการเกษตร (แผนภูมิ 21)

แผนภูมิ 21 แรงงานนอกระบบ จำแนกตามภาคอุตสาหกรรม ระหว่างปีพ.ศ. 2550 - 2554



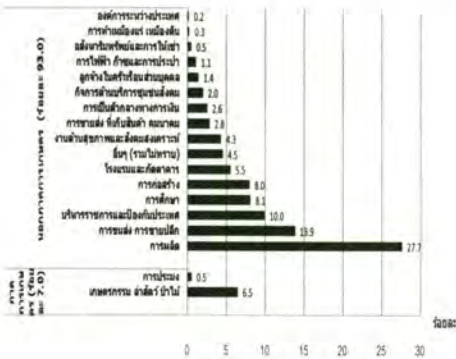
ที่มา : การสำรวจภาวะการทำงานของประชากร พ.ศ. 2550 - 2554 (ไตรมาส 3) และการสำรวจแรงงานนอกระบบ พ.ศ. 2550 - 2554 สำนักงานสถิติแห่งชาติ ประมวลผลโดย HEM-Net, IHPP

สำหรับแรงงานในระบบที่ทำงานนอกภาคการเกษตรในปีพ.ศ. 2554 พบว่าส่วนใหญ่ ร้อยละ 27.7 ทำงานอยู่ในอุตสาหกรรมการผลิต รองลงมา คือการขนส่ง การขายปลีก ร้อยละ 13.9 ของแรงงานในระบบทั้งหมดในขณะที่แรงงานนอกระบบที่ทำงานนอกภาคการเกษตร ส่วนใหญ่ร้อยละ 15.8 ของแรงงานนอกระบบทั้งสิ้นทำงานอยู่ในอุตสาหกรรมการผลิต การขายปลีก รองลงมา คือโรงแรมและภัตตาคาร ร้อยละ 7.4 (แผนภูมิ 22)

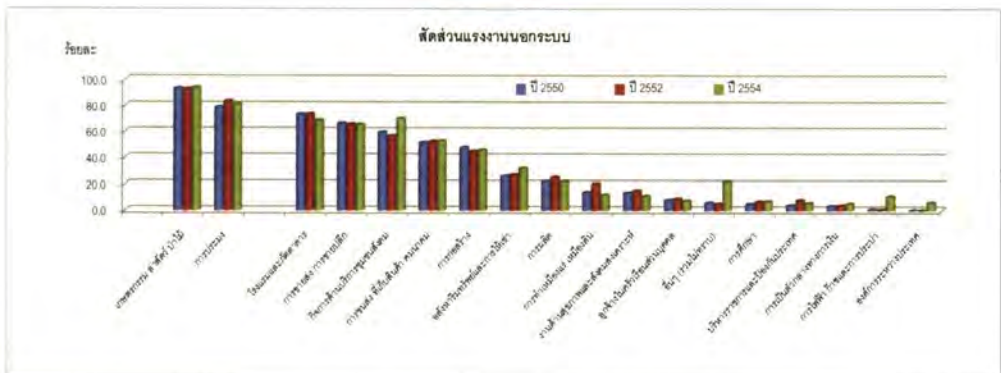
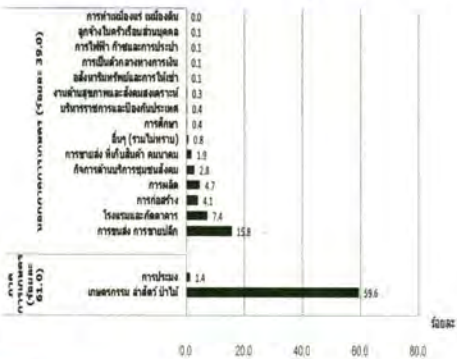


แผนภูมิ 22 เปรียบเทียบการกระจายตัวของแรงงานในระบบและนอกระบบ จำแนกตามภาคอุตสาหกรรม ปีพ.ศ. 2554

ร้อยละแรงงานในระบบ จำแนกตามภาคอุตสาหกรรม ปี 2554



ร้อยละแรงงานนอกระบบ จำแนกตามภาคอุตสาหกรรม ปี 2554

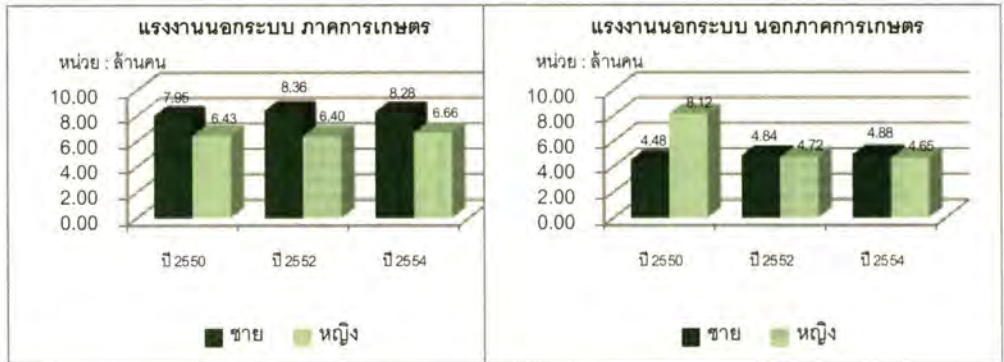


ที่มา : การสำรวจภาวะการทำงานของประชากร พ.ศ. 2550 - 2554 (ไตรมาส 3) และการสำรวจแรงงานนอกระบบ พ.ศ. 2550 - 2554 สำนักงานสถิติแห่งชาติ ประมวลผลโดย HEM-Net, IHPP

เมื่อพิจารณาแรงงานนอกระบบภาคการเกษตร และนอกภาคการเกษตร พบว่า แรงงานนอกระบบภาคการเกษตรชายมีจำนวนมากกว่าหญิง โดยในปีพ.ศ. 2554 แรงงานนอกระบบภาคการเกษตรชายมีประมาณ 8.28 ล้านคน และแรงงานนอกระบบภาคการเกษตรหญิงมีประมาณ 6.66 ล้านคน เช่นเดียวกับกับแรงงานนอกระบบนอกภาคการเกษตรชายมีจำนวนมากกว่าหญิงแต่ไม่มากนัก คือในปีพ.ศ. 2554 แรงงานนอกระบบนอกภาคการเกษตรชายมีประมาณ 4.88 ล้านคน และแรงงานนอกระบบนอกภาคการเกษตรหญิงมีประมาณ 4.65 ล้านคน (แผนภูมิ 23-24)

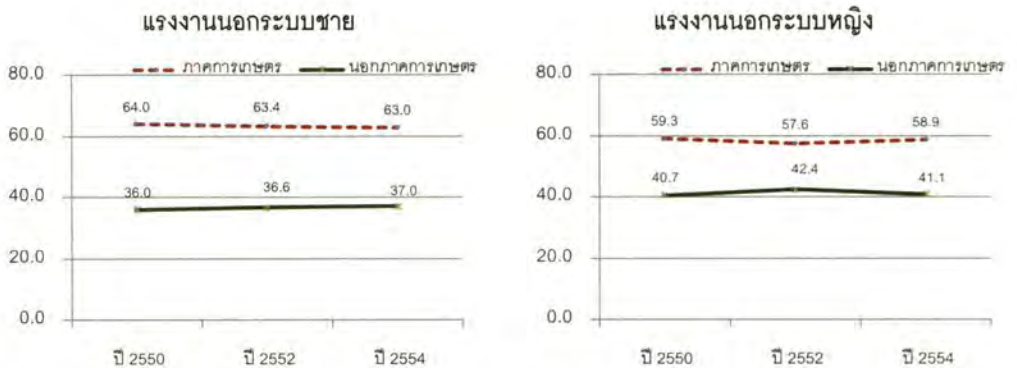


แผนภูมิ 23 เปรียบเทียบแรงงานนอกระบบ จำแนกตามอุตสาหกรรมและเพศ ปีพ.ศ. 2550 - 2554



ที่มา : การสำรวจภาวะการทำงานของประชากร พ.ศ. 2550 - 2554 (ไตรมาส 3) และการสำรวจแรงงานนอกระบบ พ.ศ. 2550 - 2554 สำนักงานสถิติแห่งชาติ ประมวลผลโดย HEM-Net, IHPP

แผนภูมิ 24 สัดส่วนของแรงงานนอกระบบ จำแนกตามเพศและภาคอุตสาหกรรม ระหว่างปีพ.ศ. 2550 - 2554



ที่มา : การสำรวจภาวะการทำงานของประชากร พ.ศ. 2550 - 2554 (ไตรมาส 3) และการสำรวจแรงงานนอกระบบ พ.ศ. 2550 - 2554 สำนักงานสถิติแห่งชาติ ประมวลผลโดย HEM-Net, IHPP



3. ปัญหาจากการทำงานและสวัสดิการของแรงงานนอกระบบ

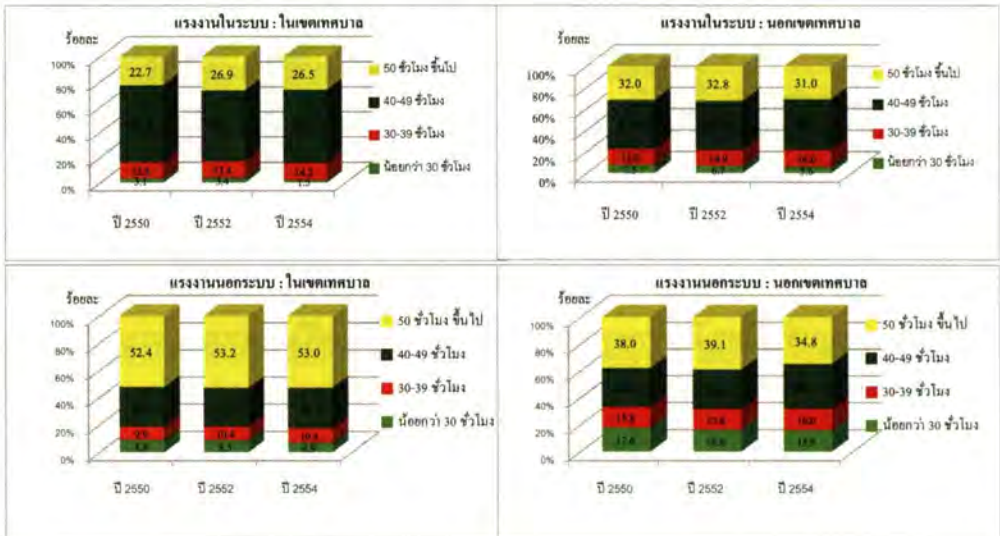
3.1 ปัญหาจากการทำงานของแรงงาน

3.1.1 ชั่วโมงการทำงาน

การที่แรงงานจะมีสุขภาพดีหรือไม่อาจมีผลมาจากจำนวนชั่วโมงในการทำงานของแรงงาน สำหรับแรงงานในระบบจะมีการกำหนดชั่วโมงการทำงานใน 1 สัปดาห์ต้องไม่เกิน 40 ชั่วโมง ในขณะที่แรงงานนอกระบบไม่มีการกำหนดชั่วโมงการทำงานที่ชัดเจน สำหรับชั่วโมงการทำงานของแรงงานนอกระบบส่วนใหญ่มีการทำงานมากกว่า 50 ชั่วโมงขึ้นไปต่อสัปดาห์ทั้งในเขตเทศบาลและนอกเขตเทศบาล (แผนภูมิ 25) โดยแรงงานนอกระบบส่วนใหญ่มีสภาพการทำงานอยู่ในระดับดี แต่มีแรงงานนอกระบบประมาณร้อยละ 40 มีสภาพการทำงานไม่ดี โดยแรงงานนอกระบบมีจำนวนชั่วโมงการทำงานเกินกว่าที่กฎหมายคุ้มครองแรงงานกำหนดถึงร้อยละ 45.3 รองลงมาประสบปัญหาจากการทำงาน การประสบอุบัติเหตุจากการทำงาน สภาพแวดล้อมในการทำงานที่ไม่เหมาะสม และความไม่ปลอดภัยในการทำงาน ตามลำดับ ส่วนชั่วโมงการทำงานของแรงงานในระบบส่วนใหญ่มีการทำงานระหว่าง 40 - 49 ชั่วโมงต่อสัปดาห์ทั้งในและนอกเขตเทศบาล โดยแรงงานในระบบที่อยู่นอกเขตเทศบาลที่มีชั่วโมงการทำงานมากกว่า 50 ชั่วโมงมีสัดส่วนสูงกว่าแรงงานในระบบที่อยู่ในเขตเทศบาล



แผนภูมิ 25 เปรียบเทียบชั่วโมงการทำงานต่อสัปดาห์ ของแรงงานในระบบและนอกระบบ
จำแนกตามเขตการปกครอง ระหว่างปีพ.ศ. 2550 - 2554



ที่มา : การสำรวจภาวะการทำงานของประชากร พ.ศ. 2550 - 2554 (ไตรมาส 3) และการสำรวจแรงงานนอกระบบ พ.ศ. 2550 - 2554 สำนักงานสถิติแห่งชาติ ประมวลผลโดย HEM-Net, IHPP

เมื่อพิจารณาประสิทธิภาพของแรงงาน ซึ่งคำนวณจากจำนวนชั่วโมงการทำงานเฉลี่ยต่อสัปดาห์หารด้วยค่าจ้างเฉลี่ยต่อสัปดาห์ พบว่า ในภาพรวมแรงงานจะได้รับค่าจ้างโดยเฉลี่ย 55.5 บาทต่อการทำงาน 1 ชั่วโมง โดยแรงงานที่ทำงานนอกภาคการเกษตรได้รับค่าจ้างเฉลี่ยต่อชั่วโมง (55.8 บาท) สูงกว่าแรงงานในภาคการเกษตร (30.3 บาทต่อชั่วโมง) ซึ่งแสดงให้เห็นว่า แรงงานนอกภาคการเกษตรมีประสิทธิภาพในการทำงานดีกว่าแรงงานภาคการเกษตร

เมื่อเปรียบเทียบระหว่างประสิทธิภาพแรงงานในระบบ และแรงงานนอกระบบ พบว่า แรงงานในระบบมีประสิทธิภาพแรงงานสูงกว่าแรงงานนอกระบบ โดยเฉพาะอย่างยิ่งแรงงานในระบบที่อยู่นอกภาคการเกษตรที่ได้รับค่าจ้างสูงถึง 60.8 บาทต่อคนต่อชั่วโมง ซึ่งสูงกว่าแรงงานนอกระบบเกือบ 3 เท่าตัวที่ได้รับค่าจ้างเพียง 24.5 บาทต่อคนต่อชั่วโมง (ตาราง 2)



ตาราง 2 ชั่วโมงการทำงานเฉลี่ยต่อสัปดาห์ ค่าจ้างเฉลี่ย และค่าจ้างและเงินเดือนต่อชั่วโมง ปี 2554

ภาคอุตสาหกรรม	ชั่วโมงเฉลี่ยต่อสัปดาห์	ค่าจ้างเฉลี่ย		ค่าจ้างและเงินเดือนต่อชั่วโมง
		บาทต่อสัปดาห์	บาทต่อเดือน	
ภาพรวม	46.6	2,585	10,340	55.5
ภาคเกษตร	42.0	1,271	5,085	30.3
นอกภาคการเกษตร	49.5	2,762	11,048	55.8
แรงงานในระบบ	47.2	2,808	11,232	59.5
ภาคเกษตร	39.4	1,596	6,383	40.5
นอกภาคการเกษตร	47.7	2,898	11,593	60.8
แรงงานนอกระบบ	46.2	1,131	4,525	24.5
ภาคเกษตร	42.2	934	3,735	22.1
นอกภาคการเกษตร	52.3	1,287	5,149	24.6

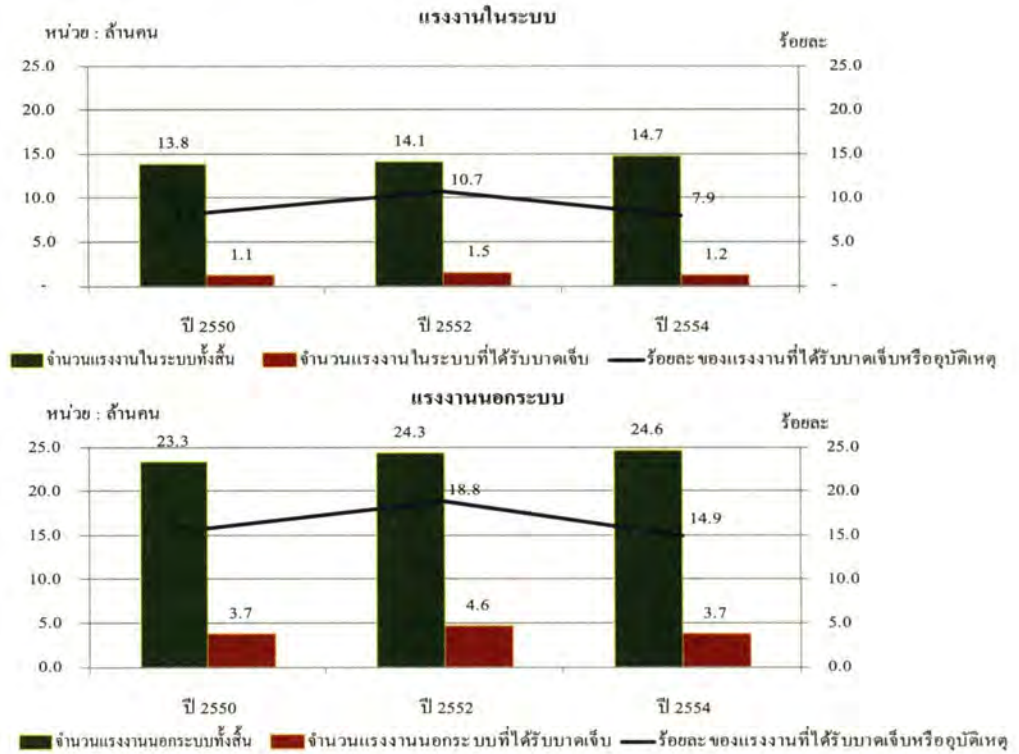
3.1.2 ปัญหาด้านความปลอดภัยจากการทำงาน

จากการศึกษา พบว่า แรงงานนอกระบบประสบปัญหาด้านความปลอดภัยจากการทำงาน ซึ่งเห็นได้จากข้อมูลระหว่างปีพ.ศ. 2550 - 2554 คือ แรงงานนอกระบบมีแนวโน้มที่จะได้รับบาดเจ็บเพิ่มมากขึ้นอย่างต่อเนื่อง (แผนภูมิ 26) ซึ่งสอดคล้องกับการศึกษาของศูนย์วิจัยกสิกรไทย (2550)¹ ที่ระบุว่า แรงงานนอกระบบประสบปัญหาด้านต่างๆ เช่น ค่าตอบแทน สุขภาพ สภาพแวดล้อมจากการทำงาน เป็นต้น โดยแรงงานนอกระบบส่วนใหญ่มีสภาพการจ้างที่ไม่แน่นอน สภาพแวดล้อมในการทำงานไม่เอื้ออำนวยต่อการติดต่อกับหน่วยงานราชการหรือนายจ้าง แรงงานนอกระบบจึงต้องเผชิญกับปัญหาทางด้านสุขภาพ นอกจากนี้ยังอาจจะต้องทำงานที่ไม่มีความปลอดภัย ไม่มีค่าจ้างและเงินเดือนที่แน่นอน และไม่มีคุณภาพชีวิตที่ดี

¹ศูนย์วิจัยกสิกรไทย. 2550. แหล่งข้อมูลศูนย์วิจัยกสิกรไทย/แรงงานนอกระบบ : คุณภาพชีวิตที่ยังขาดหาย. ค้นวันที่ 3 เมษายน 2554 จาก http://epid.moph.go.th/news/srrt/6_15681.pdf.



แผนภูมิ 26 แนวโน้มแรงงานในระบบและแรงงานนอกระบบ ที่ได้รับบาดเจ็บจากการทำงาน ปีพ.ศ. 2550 - 2554

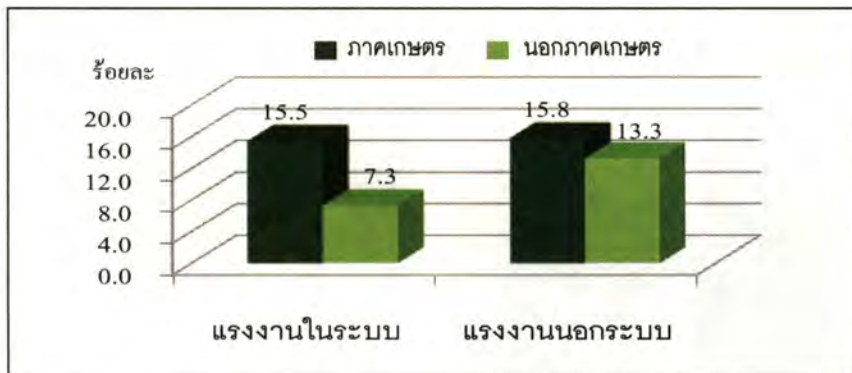


ที่มา : การสำรวจภาวะการทำงานของประชากร พ.ศ. 2550 - 2554 (ไตรมาส 3) และการสำรวจแรงงานนอกระบบ พ.ศ. 2550 - 2554 สำนักงานสถิติแห่งชาติ ประมวลผลโดย HEM-Net, IHPP

ในปีพ.ศ. 2554 แรงงานในระบบและแรงงานนอกระบบที่ทำงานในภาคการเกษตร ได้รับบาดเจ็บจากการทำงานในสัดส่วนที่ใกล้เคียงกัน ส่วนแรงงานนอกระบบที่ทำงานนอกภาคการเกษตรได้รับบาดเจ็บจากการทำงานในสัดส่วนที่สูงกว่าแรงงานในระบบ (แผนภูมิ 27)



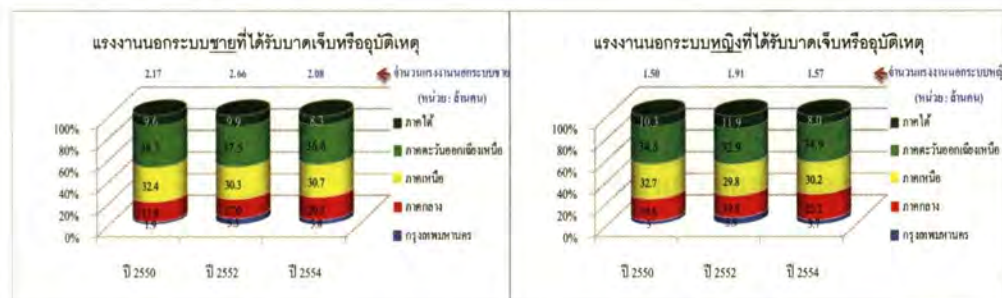
แผนภูมิ 27 ร้อยละแรงงานในระบบและนอกระบบ ที่ได้รับบาดเจ็บจากการทำงาน จำแนกตามภาคอุตสาหกรรม ปีพ.ศ. 2554



ที่มา : การสำรวจภาวะการทำงานของประชากร พ.ศ. 2550 - 2554 (ไตรมาส 3) และการสำรวจแรงงานนอกระบบ พ.ศ. 2550-2554 สำนักงานสถิติแห่งชาติ ประมวลผลโดย HEM-Net, IHPP

โดยเฉพาะอย่างยิ่งภาคตะวันออกเฉียงเหนือมีแรงงานนอกระบบได้รับบาดเจ็บหรืออุบัติเหตุในสัดส่วนที่มากที่สุด ส่วนกรุงเทพมหานครมีสัดส่วนแรงงานนอกระบบที่ได้รับบาดเจ็บหรืออุบัติเหตุที่น้อยที่สุด (แผนภูมิ 28)

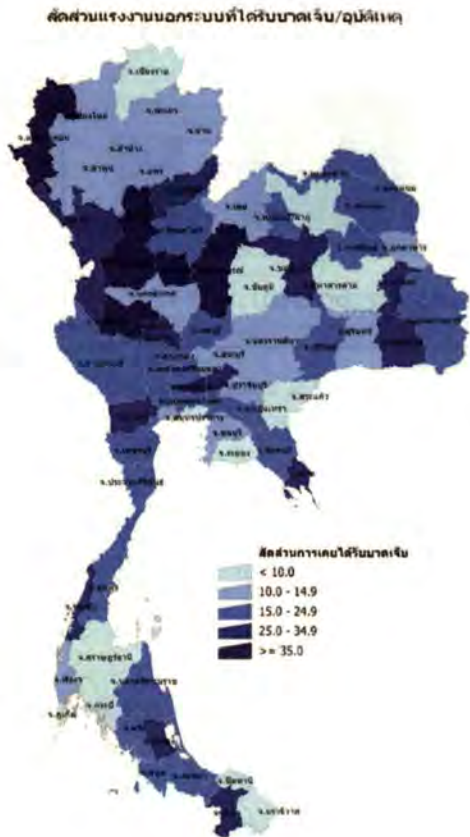
แผนภูมิ 28 เปรียบเทียบแรงงานนอกระบบที่ได้รับบาดเจ็บระหว่างเพศชายและหญิง ปีพ.ศ.2550 - 2554



ที่มา : การสำรวจภาวะการทำงานของประชากร พ.ศ. 2550 - 2554 (ไตรมาส 3) และการสำรวจแรงงานนอกระบบ พ.ศ. 2550-2554 สำนักงานสถิติแห่งชาติ ประมวลผลโดย HEM-Net, IHPP



แผนที่ 3 สัดส่วนแรงงานนอกระบบที่ได้รับบาดเจ็บ/อุบัติเหตุ จำแนกตามจังหวัด ปีพ.ศ. 2554

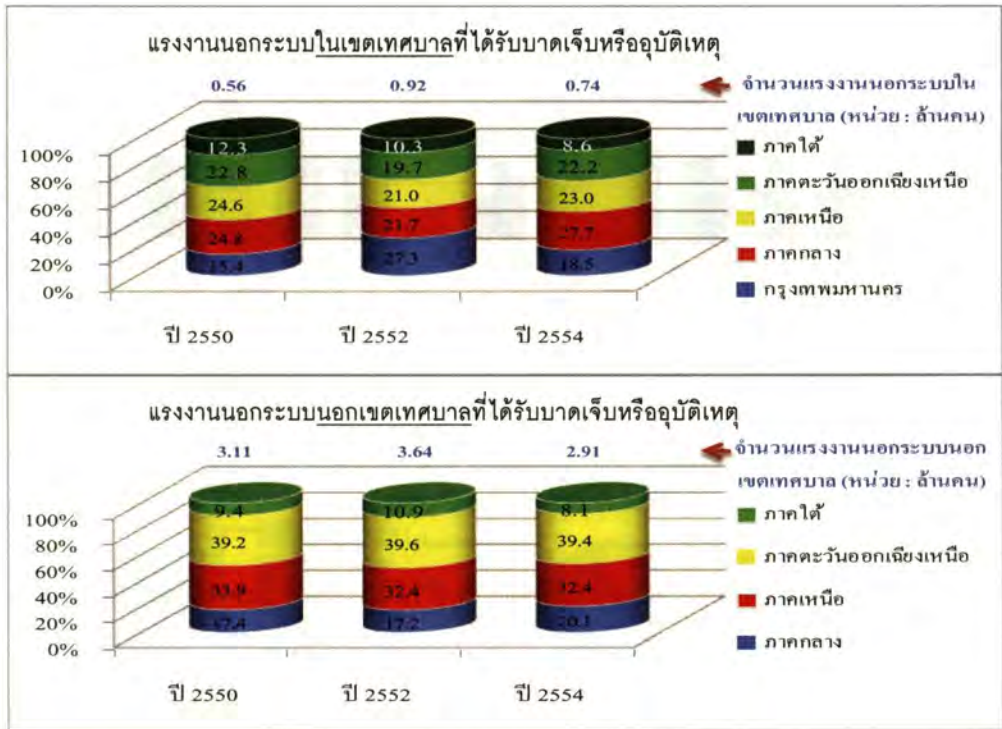


จากแผนที่ 3 พบว่า 10 จังหวัดแรกที่มีสัดส่วนแรงงานนอกระบบที่ได้รับบาดเจ็บ/อุบัติเหตุมากที่สุดเป็นจังหวัดที่อยู่ภาคเหนือถึง 9 จังหวัด ซึ่งได้แก่ จังหวัดเพชรบูรณ์ อุทัยธานี สุโขทัย แม่ฮ่องสอน กำแพงเพชร พิจิตร อุตรดิตถ์ ชัยนาท และตาก ในขณะที่จังหวัดร้อยเอ็ด เป็นจังหวัดที่มีสัดส่วนแรงงานนอกระบบที่ได้รับบาดเจ็บ/อุบัติเหตุต่ำที่สุด

โดยแรงงานนอกระบบที่อยู่นอกเขตเทศบาลมีสัดส่วนการได้รับบาดเจ็บหรืออุบัติเหตุสูงกว่าแรงงานนอกระบบที่อยู่ในเขตเทศบาล (แผนภูมิ 29)



แผนภูมิ 29 เปรียบเทียบแรงงานนอกระบบที่ได้รับบาดเจ็บ จำแนกตามเขตการปกครอง
ปีพ.ศ. 2550 - 2554



ที่มา : การสำรวจภาวะการทำงานของประชากร พ.ศ. 2550 - 2554 (ไตรมาส 3) และการสำรวจแรงงานนอกระบบ พ.ศ. 2550 - 2554 สำนักงานสถิติแห่งชาติ ประมวลผลโดย HEM-Net, IHPP

เมื่อเปรียบเทียบสัดส่วนของแรงงานนอกระบบที่ได้รับบาดเจ็บหรืออุบัติเหตุตามรายภูมิภาค และเขตการปกครอง พบว่า แรงงานนอกระบบที่อาศัยอยู่ในภาคเหนือทั้งในเขตเทศบาลและนอกเขตเทศบาลมีสัดส่วนสูงที่สุด (แผนภูมิ 30)

