

หมวดที่ ๗ การประกันคุณภาพหลักสูตร

๑. การกำกับมาตรฐาน

๑.๑ มีคณะกรรมการบริหารหลักสูตรเป็นผู้กำกับดูแล ให้คำแนะนำ แนวปฏิบัติต่างๆ แก่อาจารย์ผู้รับผิดชอบหลักสูตร

๑.๒ ดำเนินการประกันคุณภาพหลักสูตร ตามตัวบ่งชี้คุณภาพของสำนักงานรับรองมาตรฐานและประเมินคุณภาพการศึกษา ให้มีประสิทธิภาพและสอดคล้องตามนโยบายและมาตรฐานคุณภาพของมหาวิทยาลัย มีการกำหนดเกณฑ์การประเมิน ทั้งที่เป็นการประเมินผลการเรียนการสอนของนักศึกษาและผลการสอนของอาจารย์

๑.๓ อาจารย์ผู้รับผิดชอบหลักสูตรวางแผนการจัดการเรียนการสอนร่วมกับผู้บริหารของหลักสูตรและอาจารย์ผู้สอนติดตามและรวบรวมข้อมูล สำหรับใช้ในการปรับปรุงและพัฒนาหลักสูตร โดยกระทำทุกปีอย่างต่อเนื่อง

๑.๔ มีการประเมินความพึงพอใจของหลักสูตรและการเรียนการสอนโดยมหาบัณฑิตที่สำเร็จการศึกษา

๒. บัณฑิต

ดำเนินการประเมินคุณภาพบัณฑิตตามกรอบมาตรฐานคุณวุฒิระดับอุดมศึกษาแห่งชาติ โดยผู้ใช้มหาบัณฑิต (ผู้บังคับบัญชาชั้นต้นหรือผู้ที่ได้รับมอบหมาย) ทำหน้าที่ประเมินผลการปฏิบัติงานของมหาบัณฑิตเมื่อปฏิบัติงานครบ ๑ ปี

๓. นักศึกษา

๓.๑ นักศึกษาได้รับการปฐมนิเทศจากบัณฑิตวิทยาลัย และหลักสูตรเพื่อเตรียมความพร้อมก่อนเข้าศึกษา

๓.๒ จัดให้มีระบบอาจารย์ที่ปรึกษาสำหรับนักศึกษาทุกคน

๓.๓ มีช่องทางสื่อสารระหว่างอาจารย์ที่ปรึกษาและนักศึกษาหลายทาง เช่น อีเมลล์ ไลน์ เฟสบุ๊ก โทรศัพท์ และสมุดนัดหมาย

๓.๔ การประเมินผลรายวิชา และความพึงพอใจต่อการจัดการเรียนการสอนทุกรายวิชาในรูปแบบเอกสารและออนไลน์

๓.๕ มีการพบปะอาจารย์ที่ปรึกษากับนักศึกษาหลังสิ้นสุดแต่ละภาคการศึกษา

๔. คณาจารย์

กระบวนการรับอาจารย์ใหม่ และการคัดเลือกอาจารย์

๔.๑ ปฏิบัติตามระเบียบของมหาวิทยาลัยว่าด้วยการรับบุคลากรใหม่ สายวิชาการต้องเป็นผู้ที่สำเร็จการศึกษาระดับดุษฎีบัณฑิต สาขาวิทยาศาสตร์สื่อความหมายและความผิดปกติของการสื่อความหมาย หรือสาขาที่สัมพันธ์กัน

๔.๒ ผู้ที่จะเป็นอาจารย์ต้องผ่านการประเมินคุณสมบัติตามระเบียบของฝ่ายทรัพยากรบุคคล คณะแพทยศาสตร์โรงพยาบาลรามาธิบดี

๔.๓ ผลการคัดเลือกอาจารย์ต้องผ่านความเห็นชอบจากที่ประชุมอาจารย์ภาควิชา โดยคะแนนเสียงเห็นชอบเกินกว่าร้อยละ ๕๐

๔.๔ หากเป็นผู้ที่มีประสบการณ์การเป็นอาจารย์มาก่อน ต้องมีผลงานทางวิชาการอย่างสม่ำเสมอ
การพัฒนาอาจารย์และบุคลากรด้านการศึกษาระดับหลักสูตรปี ๒๕๖๖ - ๒๕๗๐
อาจารย์

๑. ส่งเสริมให้อาจารย์ทำผลงานทางวิชาการเพื่อกำหนดตำแหน่งทางวิชาการในระดับสูงขึ้น
๒. เข้าร่วมประชุมวิชาการที่เกี่ยวข้องกับวิชาชีพอย่างน้อยปีละ ๒ ครั้ง
๓. อบรมแพทยศาสตรศึกษาและอบรมด้านการศึกษาที่จัดโดยคณะอย่างน้อยปีละ ๑๐ ชั่วโมง
๔. เชิญผู้เชี่ยวชาญจากต่างประเทศเป็น visiting professor อย่างน้อย ๑ ครั้งเพื่อให้คำปรึกษา
 พัฒนาการสอนและงานวิจัยของอาจารย์

บุคลากรทางด้านการศึกษา

สนับสนุนให้เข้าร่วมอบรมการพัฒนาหลักสูตรให้สอดคล้องมาตรฐาน AUN-QA

วางแผนพิจารณาหาเจ้าหน้าที่เพื่อเรียนรู้งาน ทดแทนเจ้าหน้าที่ที่จะเกษียณอายุในระยะเวลา ๕ ปีข้างหน้า
 อบรมด้านการศึกษาที่จัดโดยคณะอย่างน้อยปีละ ๑๐ ชั่วโมง

๕. หลักสูตร การเรียนการสอน การประเมินผู้เรียน

๕.๑ การบริหารหลักสูตร

๕.๑.๑ มีระบบกลไกในระดับคณะในการดูแลรับผิดชอบการบริหารจัดการและควบคุมการดำเนินการ
 จัดการศึกษาให้เป็นไปตามหลักสูตรอย่างเป็นระบบโดยมีการกำหนดแผนงานและมีการจัดงบประมาณเพื่อ
 พัฒนางานด้านการศึกษาอย่างพอเพียงที่จะเกิดประสิทธิภาพและประสิทธิผลสูงสุด มีการจัดทำรายละเอียด
 การสอนทุกรายวิชา มีการจัดทรัพยากรสนับสนุนการศึกษาทุกรายวิชา มีการกำหนดแผนงานและงบประมาณ
 พัฒนาคุณภาพการเรียนการสอนและพัฒนาอาจารย์

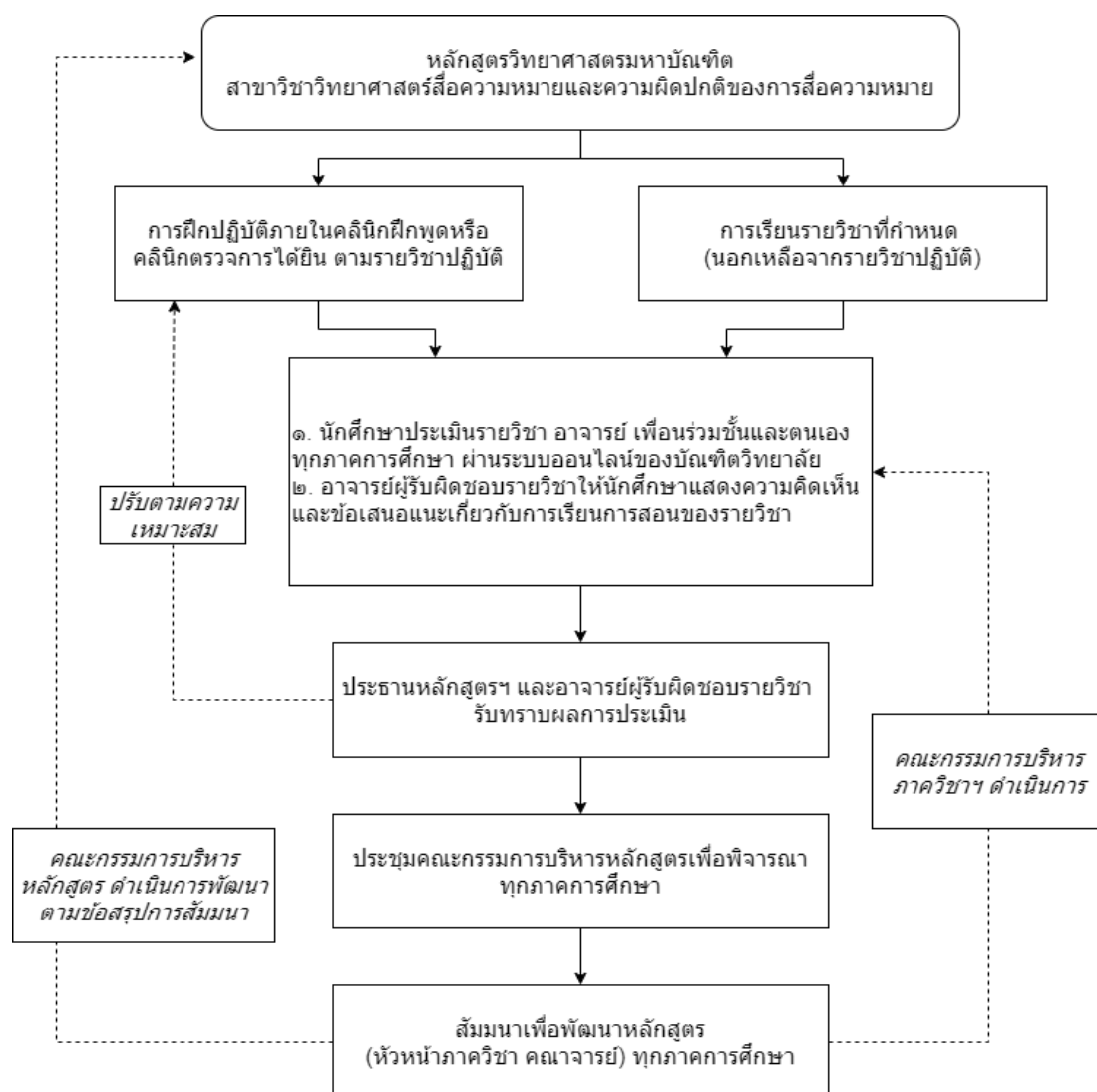
๕.๑.๒ ดำเนินการประกันคุณภาพหลักสูตร ให้มีประสิทธิภาพและสอดคล้องตามนโยบายและ
 มาตรฐานคุณภาพของมหาวิทยาลัย มีการกำหนดเกณฑ์การประเมิน ทั้งที่เป็นการประเมินผลการเรียนการ
 สอนของนักศึกษาและผลการสอนของอาจารย์

๕.๑.๓ ดำเนินการประกันคุณภาพหลักสูตรตามตัวบ่งชี้คุณภาพของสำนักงานรับรองมาตรฐานและ
 ประเมินคุณภาพการศึกษา

๕.๑.๔ มีการประเมินและทบทวนเพื่อปรับปรุงให้หลักสูตรมีการพัฒนา (ตามแผนผังการพัฒนา
 หลักสูตร) อย่างต่อเนื่องในทุก ๕ ปี เพื่อให้ทันต่อการเปลี่ยนแปลงของเทคโนโลยีและสอดคล้องกับความต้องการ
 ของสังคมและผู้มีส่วนได้ส่วนเสียของหลักสูตร

๕.๑.๕ จัดทำหลักสูตรที่กำหนดมาตรฐานการเรียนรู้มุ่งสู่เป้าหมายในการพัฒนาคุณภาพผู้เรียน ให้
 บรรลุคุณภาพตามมาตรฐานการเรียนรู้และตัวชี้วัดที่กำหนดไว้ร่วมกันที่ระดับสูงที่สุดที่ผู้เรียนพึงรู้และปฏิบัติได้ ให้
 เป็นที่ต้องการและยอมรับจากผู้บัณฑิตและผู้ที่เกี่ยวข้อง โดยการเอาผลลัพธ์สุดท้ายที่ต้องการคือคุณภาพ
 ผู้เรียนตามมาตรฐานการเรียนรู้และตัวชี้วัดเป็นตัวตั้ง

แผนผังการพัฒนาหลักสูตร
หลักสูตรวิทยาศาสตรมหาบัณฑิต สาขาวิชาวิทยาศาสตร์สื่อความหมายและความผิดปกติของการสื่อความหมาย
ภาควิชาวิทยาศาสตร์สื่อความหมายและความผิดปกติของการสื่อความหมาย



๕.๒ การประเมินผู้เรียน

๕.๒.๑ ได้กำหนดการประเมินผู้เรียนให้สอดคล้องและเป็นไปในทิศทางเดียวกับผลการเรียนรู้ที่คาดหวัง

๕.๒.๒ มีการกำหนดวิธีการ เกณฑ์ ช่วงเวลาในการประเมิน การให้เกรด โดยผู้รับผิดชอบรายวิชา ซึ่งจะจัดทำเอกสารพร้อมทั้งชี้แจงแก่นักศึกษาด้วย

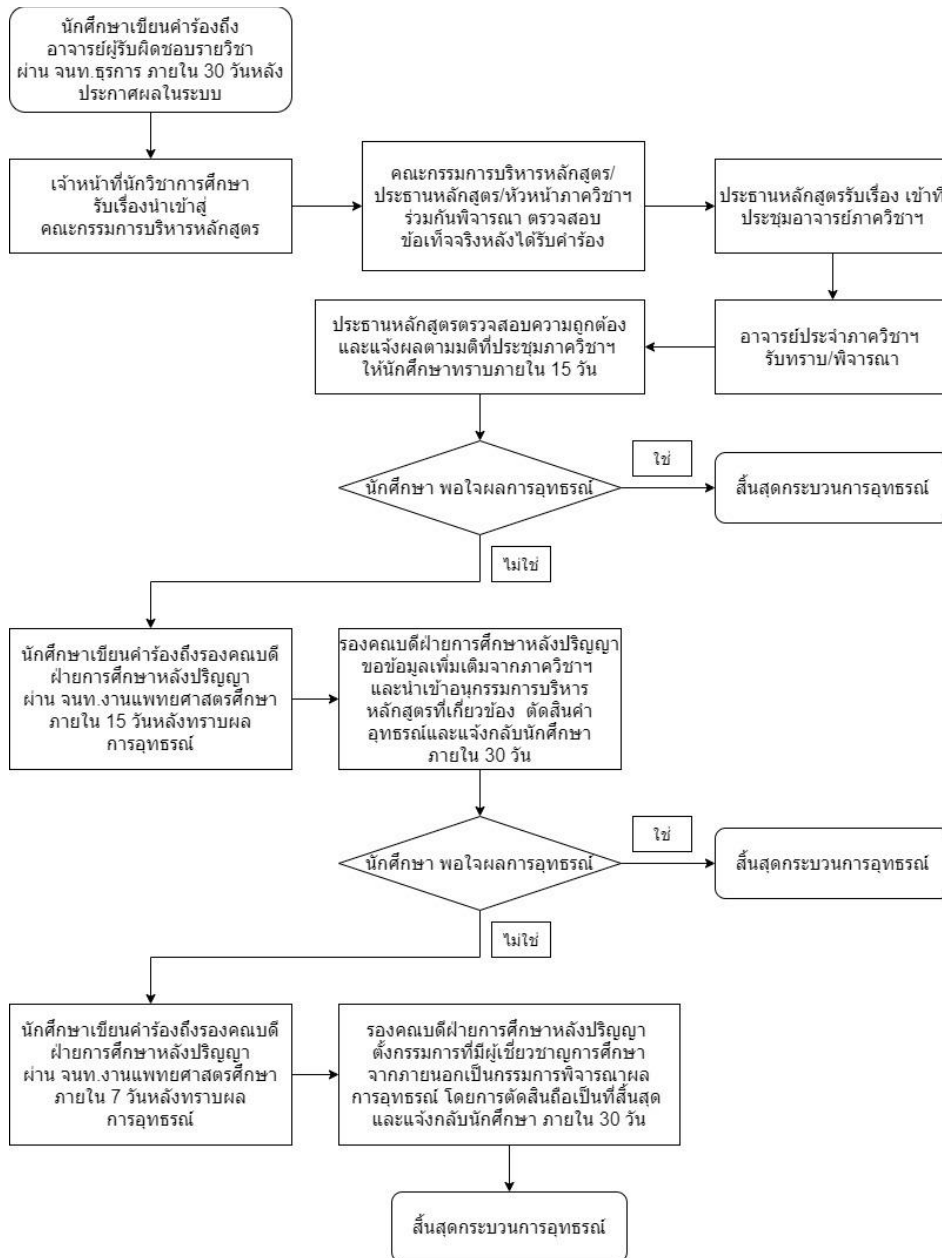
๕.๒.๓ มีการพัฒนาเครื่องมือในการประเมินผู้เรียนในแบบ Rubric Scale เพื่อให้มีความแม่นยำ น่าเชื่อถือ และยุติธรรม

๕.๒.๔ มีการให้ข้อมูลป้อนกลับผลการประเมินแก่ผู้เรียนโดยในวิชาภาคทฤษฎีมีการแจ้งผลการประเมินทุกกลางภาคและปลายภาคการศึกษา ส่วนวิชาภาคปฏิบัติมีการแจ้งผลการประเมินทุกคาบที่เรียน

๕.๒.๕ ผู้เรียนสามารถเข้าถึงข้อมูลการประเมินได้ โดยสามารถติดต่อผ่านทางอาจารย์ผู้รับผิดชอบรายวิชา และมีช่องทางการอุทธรณ์ที่นักศึกษาสามารถเข้าถึงได้ง่าย

แผนผัง ช่องทางการอุทธรณ์

หลักสูตรวิทยาศาสตรมหาบัณฑิต สาขาวิชาวิทยาศาสตร์สื่อความหมายและความผิดปกติของ
การสื่อความหมาย ภาควิชาวิทยาศาสตร์สื่อความหมายและความผิดปกติของการสื่อความหมาย



๖. สิ่งสนับสนุนการเรียนรู้

มหาวิทยาลัยมหิดล และงานบริหารทรัพยากรแห่งการเรียนรู้ คณะแพทยศาสตร์โรงพยาบาลรามาธิบดี มีการเตรียมความพร้อมทางกายภาพที่ปลอดภัยและความพร้อมของอุปกรณ์เทคโนโลยีและสิ่งอำนวยความสะดวก หรือทรัพยากรที่เอื้อต่อการเรียนรู้ดังนี้

๖.๑ มหาวิทยาลัยมหิดล จัดสิ่งอำนวยความสะดวกต่อการเรียนการสอน และอุปกรณ์ต่าง ๆ ได้แก่ ห้องสมุดมหาวิทยาลัยมหิดลในวิทยาเขตต่างๆ ฐานข้อมูลทรัพยากรการเรียนรู้ วารสารวิชาการเพื่อการสืบค้นที่ทันสมัย

๖.๒ คณะแพทยศาสตร์โรงพยาบาลรามาธิบดี มีสิ่งอำนวยความสะดวกที่ใช้ในการเรียนการสอนได้แก่ ห้องเรียน ห้องฝึกปฏิบัติงาน อุปกรณ์และเครื่องมือตรวจประเมิน บำบัดแก้ไขทางด้านการพูดและการได้ยิน

๖.๓ ภาควิชาวิทยาศาสตร์สื่อความหมายและความผิดปกติของการสื่อความหมายได้จัดสภาพแวดล้อม และสิ่งสนับสนุนการเรียนรู้ โดยจัดให้มีห้องพักนักศึกษา คอมพิวเตอร์พร้อมเครื่องพิมพ์เอกสาร

๖.๔ คณะแพทยศาสตร์โรงพยาบาลรามาธิบดี จัดสิ่งแวดล้อมเชิงสุนทรีย์และมาตรฐานความปลอดภัย เป็นไปตามข้อกำหนด จัดให้มีศูนย์กีฬา หน่วยสวัสดิการตรวจสุขภาพ

๖.๕ ภาควิชาวิทยาศาสตร์สื่อความหมายและความผิดปกติของการสื่อความหมาย มีแผนพัฒนาในด้านสิ่งสนับสนุนการเรียนรู้ ได้แก่ จัดหาตำราเรียน เครื่องมือตรวจประเมิน บำบัดแก้ไขทางด้านการพูดและการได้ยิน ที่ทันสมัย

๗. ตัวบ่งชี้ผลการดำเนินงาน (Key Performance Indicators)

หลักสูตรวิทยาศาสตรมหาบัณฑิต สาขาวิชาวิทยาศาสตร์สื่อความหมายและความผิดปกติของการสื่อความหมาย มีตัวบ่งชี้ที่ ๑-๕ ซึ่งเป็นตัวบ่งชี้บังคับต้องมีผลดำเนินการบรรลุตามเป้าหมายติดต่อกันไม่น้อยกว่า ๒ ปี และมีจำนวนตัวบ่งชี้ที่มีผลดำเนินการบรรลุเป้าหมายไม่น้อยกว่า ๘๐% ของตัวบ่งชี้รวม โดยพิจารณาจากจำนวนตัวบ่งชี้บังคับและตัวบ่งชี้รวมในแต่ละปี ดังนี้

ตัวบ่งชี้และเป้าหมาย	ปีการศึกษา				
	๒๕๖๖	๒๕๖๗	๒๕๖๘	๒๕๖๙	๒๕๗๐
๑. อาจารย์ผู้รับผิดชอบหลักสูตรอย่างน้อยร้อยละ ๘๐ มีส่วนร่วมในการประชุมเพื่อวางแผน ติดตาม และทบทวนการดำเนินงานหลักสูตร	✓	✓	✓	✓	✓
๒. มีรายละเอียดของหลักสูตรตามแบบ มคอ.๒ ที่สอดคล้องกับกรอบมาตรฐานคุณวุฒิแห่งชาติ หรือมาตรฐานสาขา/สาขาวิชา	✓	✓	✓	✓	✓
๓. มีรายละเอียดของรายวิชา และรายละเอียดของประสบการณ์ภาคสนาม ตามแบบ มคอ.๓ อย่างน้อยก่อนการเปิดสอนในแต่ละภาคการศึกษาให้ครบทุกรายวิชา	✓	✓	✓	✓	✓
๔. จัดทำรายงานผลการดำเนินการของรายวิชา และรายงานผลการดำเนินการของประสบการณ์ภาคสนาม ตามแบบ มคอ.๕ ภายใน ๓๐ วัน หลังสิ้นสุดภาคการศึกษา	✓	✓	✓	✓	✓
๕. จัดทำรายงานผลการดำเนินการของหลักสูตรตามแบบ มคอ.๗ ภายใน ๖๐ วัน หลังสิ้นสุดปีการศึกษา	✓	✓	✓	✓	✓
๖. มีการทวนสอบผลสัมฤทธิ์ของนักศึกษาตามมาตรฐานผลการเรียนรู้ที่กำหนดใน มคอ. ๓	✓	✓	✓	✓	✓

หลักสูตรปรับปรุงนี้ ได้รับความเห็นชอบจากสภามหาวิทยาลัยมหิดล ในคราวประชุมครั้งที่ ๕๙๒ เมื่อวันที่ ๒๔ พฤษภาคม พ.ศ. ๒๕๖๖

ตัวบ่งชี้และเป้าหมาย	ปีการศึกษา				
	๒๕๖๖	๒๕๖๗	๒๕๖๘	๒๕๖๙	๒๕๗๐
อย่างน้อยร้อยละ ๒๕ ของรายวิชาที่เปิดสอนในแต่ละปีการศึกษา					
๗. มีการพัฒนา/ปรับปรุงการจัดการเรียนการสอน กลยุทธ์การสอน หรือการประเมินผลการเรียนรู้จากผลการประเมินการดำเนินงานที่รายงานใน มคอ.๗ ปีที่แล้ว		✓	✓	✓	✓
๘. อาจารย์ใหม่ทุกคน ได้รับการปฐมนิเทศหรือคำแนะนำด้านการจัดการเรียนการสอน	✓	✓	✓	✓	✓
๙. อาจารย์ประจำทุกคนได้รับการพัฒนาทางวิชาการ และ/หรือวิชาชีพอย่างน้อยปีละ ๑ ครั้ง	✓	✓	✓	✓	✓
๑๐. จำนวนบุคลากรสนับสนุนการเรียนการสอน ได้รับการพัฒนาวิชาการ และ/หรือวิชาชีพไม่น้อยกว่าร้อยละ ๕๐ ต่อปี	✓	✓	✓	✓	✓
๑๑. ระดับความพึงพอใจของนักศึกษาปีสุดท้าย/มหาบัณฑิตใหม่ที่มีต่อคุณภาพหลักสูตร เฉลี่ยไม่น้อยกว่า ๓.๕ จากคะแนนเต็ม ๕.๐		✓	✓	✓	✓
๑๒. ระดับความพึงพอใจของผู้ใช้มหาบัณฑิตที่มีต่อมหาบัณฑิตใหม่เฉลี่ยไม่น้อยกว่า ๓.๕ จากคะแนนเต็ม ๕.๐			✓	✓	✓