



อัมบุณ อัมใจ

ไหว้พระปีใหม่ที่ วัดท่าซุง

สวัสดีปีใหม่ท่านผู้อ่าน @Rama ทุกท่านค่ะ **คอลัมน์ Camera Diary** ในฉบับนี้ขอพาท่านผู้อ่านเปิดศักราชใหม่ ด้วยการไปอัมบุณ อัมใจ ไหว้พระปีใหม่ที่วัดท่าซุง จังหวัดอุทัยธานีกันค่ะ

วัดท่าซุงหรือวัดจันทาราม เป็นวัดที่มีชื่อเสียงและงดงามของเมืองอุทัยธานี พัฒนาและเป็นที่รู้จักเมื่อพระราชามหาวิระ ถาวาโร (หลวงพ่อกุชชีสิงดำ) พระเถระที่มีชื่อเสียง ได้สร้างอาคารต่าง ๆ มากมาย ซึ่งตั้งมาก่อนสร้างกรุงศรีอยุธยา 30 ปี (ประมาณปี พ.ศ. 1863) ในยุคต้นของจังหวัดพระนครศรีอยุธยา คำว่า **“วัดจันทาราม”** ชื่อนี้ตั้งตามชื่ออดีตเจ้าอาวาสชื่อ **“จันท”** (ในสมัยสมเด็จพระนารายณ์มหาราช นายทหารชื่อ **“จันท”** มียศถึงพระยา กลับจากศึกเชียงใหม่ มาตามหาภรรยาไม่พบเลยมาบวชที่วัด ต่อมาเป็นสมภารเปลี่ยนชื่อวัดมาเป็น **“วัดจันทาราม”** ตามชื่อท่านสมภาร) หรืออีกชื่อหนึ่งที่เรานิยมเรียกว่า **“วัดท่าซุง”** เพราะในอดีตจังหวัดอุทัยธานีมีป่าไม้มากจึงมีการขนส่งท่อนซุงมาลงท่าหน้า เพื่อผูกเป็นแพล่องไปตามแม่น้ำสะแกกรังที่ไหลผ่านวัดท่าซุงค่ะ

นำเที่ยววัดท่าซุง

วัดท่าซุงโดดเด่นด้วยสถาปัตยกรรมต่าง ๆ ที่สวยงามมากมายค่ะ เริ่มต้นด้วย

มหาวิหารแก้ว 100 เมตร เป็นอาคาร 2 ชั้น หลังคาเป็นจตุรมุข 3 ยอด ด้านนอกด้านใน ปิดกระจกจากชั้น 2 ถึงยอดหลังคา ภายในปิดกระจกเสาทุกต้น ข้างฝาและเพดานทั้งวิหาร เป็นที่ประดิษฐานของพระประธาน (ทรงพุทธชินราช) รูปปั้นพระอรหันต์ 7 องค์ เพดานวิหารมีชื่อพระยาทั้งชื่อใหญ่และชื่อเล็กรวมทั้งหมด 119 ชื่อ และเป็นที่ไว้พระศพองค์หลวงพ่ พระราชพรหมยาน (หลวงพ่อกุชชีสิงดำ วัดท่าซุง)



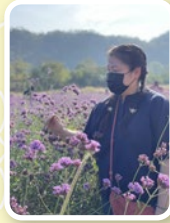
ในทุก ๆ วัน มหาวิหารแก้ว 100 เมตร เป็นสถานที่ใช้เป็นที่ฝึกกรรมฐาน ค่ะ ในช่วงวันปกติ เปิดเวลา 9.00 - 11.45 น. และ 14.00 - 16.00 น. และทำวัตรเย็นเจริญกรรมฐาน เวลา 17.00 - 18.45 น.



วิหารหลวงพ่ 5 พระองค์ เป็นที่ประดิษฐานของหลวงพ่ 5 พระองค์ ตั้งอยู่ฝั่งริมแม่น้ำสะแกกรัง ด้วยความศักดิ์สิทธิ์ จึงเป็นที่นิยมในการกราบไหว้และบนบานเป็นอย่างมากค่ะ

หลวงพ่ 5 พระองค์ ประกอบด้วย

1. องค์สมเด็จพระสัมมาสัมพุทธเจ้า
2. หลวงปู่ใหญ่ อดีตเจ้าอาวาสวัดท่าซุงองค์แรก
3. หลวงปู่ศุข วัดปากคลองมะขามเต่า
4. หลวงปู่ปาน วัดบางนมโค
5. หลวงพ่พระราชพรหมยา (พระมหาวิระ ถาวาโร) อดีตเจ้าอาวาสวัดท่าซุง มรณภาพเมื่อวันที่ 30 ตุลาคม พ.ศ. 2535



Camera Diary

พักผ่อนช่อนใจ

นนทิตา จุไรทัศน์

ปราสาททองคำ (กาญจนานิกิเชก) ตกแต่งด้วยทองคำตระการตา สร้างเพื่อถวายเป็นพระราชกุศลแด่พระบาทสมเด็จพระบรมชนกาธิเบศร มหาภูมิพลอดุลยเดชมหาราช บรมนาถบพิตร ทรงเสวยราชย์เป็นปีที่ 50 และทางสำนักพระราชวังได้ให้ชื่อปราสาททองคำใหม่ว่า **“ปราสาททองคำกาญจนานิกิเชก”**

ปราสาททองคำ ก่อสร้างด้วยการก่ออิฐฉาบปูนประดับลวดลายไทยปิดทองคำเปลวติดกระจกด้วยฝีมือที่ประณีตงดงาม เริ่มสร้างตั้งแต่เดือนมีนาคม 2536 มีซุ้มพระยืน 8 ซอก ประดิษฐานบนยอดปราสาท โดยพระสามารถ ฐานิสโร เป็นผู้ออกแบบและสร้างซุ้มพระทั้งหมด (ปัจจุบันลาสิกขาบทแล้ว) และควบคุมการก่อสร้างตลอดจนการตกแต่งต่าง ๆ ซึ่งท่านได้ออกแบบปราสาททองคำมี 3 ชั้น มียอดทั้งหมด 37 ยอดเป็นยอดเท่า ๆ กัน 36 ยอด ทรงพุ่มข้าวบิณฑ์ และยอดตรงกลางเป็นยอดใหญ่ 1 ยอด ส่วนบนสุดของปราสาท สร้างพระพุทธรูปปางลีลาขนาด 8 ซอก 1 องค์ หันพระพักตร์ไปทางทิศเหนือ มีบันไดขึ้นทั้ง 4 ทิศ

ปราสาททองคำ เปิดเวลา 8.00 – 16.00 น.



พระวิหารสมเด็จพระองค์ปฐม ตั้งอยู่ถัดจากวิหารแก้ว 100 เมตรมาไม่ไกลค่ะ โดยที่นี้ภายในจะประดิษฐานสมเด็จพระองค์ปฐมให้สักการะบูชา เป็นพระหล่อด้วยโลหะผสมทองคำหนัก 87 กิโลกรัม หน้าตัก 4 ซอก ภายในบรรจุพระบรมสารีริกธาตุของ **“สมเด็จพระองค์ปฐม”** วิหารทั้งหมดบุด้วยแก้วทั้งข้างนอกข้างในสวยงามมาก อีกทั้งยังมีจุดเสียงเซียมซี และยกหินเสียงทายอีกด้วยค่ะ

เวลาเปิด เข้า 9.00 – 10.30 น. และบ่าย 13.00 – 16.00 น.
(วันเสาร์อาทิตย์และวันหยุดราชการ เปิดเวลา 9.00 – 16.00 น.)



การเดินทางไปวัดท่าซุง

รถส่วนตัว

1. กรุงเทพฯ - ชัยนาท - วัดสิงห์ - วัดท่าซุง

จากกรุงเทพฯ ขับมาตามถนนสายเอเชีย ทางหลวงหมายเลข 32 แล้วเลี้ยวซ้ายเข้าชัยนาท ประมาณ 10 กิโลเมตร ถึงสี่แยกไฟแดง ให้เลี้ยวขวาผ่าน รพ.ชัยนาท วิ่งตรงไปประมาณไม่เกิน 10 กิโลเมตร เลี้ยวซ้ายไปทางสะพานข้ามแม่น้ำเจ้าพระยา ผ่านวัดธรรมามูล แล้วขับรถตรงไปทางวัดปากคลองมะขามเต่า ผ่านสามแยกวัดสิงห์ แล้วเลี้ยวขวาไปทางวัดท่าซุงอีกประมาณ 12 กิโลเมตร

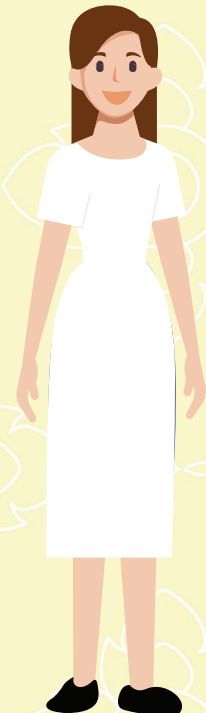
2. กรุงเทพฯ - มโนรมย์ - วัดท่าซุง

จากกรุงเทพฯ ขับมาตามถนนสายเอเชีย ทางหลวงหมายเลข 32 จนสี่แยกทางน้ำสาคร จังหวัดชัยนาท แล้วเลี้ยวซ้ายไป อำเภอ มโนรมย์ สุดถนน 3212 เป็นแม่น้ำสะแกกรัง ให้เอารถขึ้นแพข้ามปากไปฝั่งอุทัยธานี และขับต่อขึ้นไปตามถนน 3265 ประมาณ 4-5 กิโลเมตร ก็จะถึงบริเวณวัด

การปฏิบัติธรรมที่วัด

ถ้าเป็นช่วงวันธรรมดาที่วัดไม่ได้มีจัดงานสำคัญ สามารถมาพักที่วัดได้โดยมีข้อปฏิบัติดังนี้ค่ะ

- ✓ พักที่วัดได้ครั้งละไม่เกิน 7 วัน (ในช่วงเข้าพรรษาจะมีให้พักปฏิบัติธรรม 3 เดือน โดยมีโรงครัวภายในวัด) และเตรียมเสื้อผ้าที่สุภาพมาให้เพียงพอ
- ✓ การมาพัก ติดต่อพระเจ้าหน้าที่ที่ศาลานวราช ในช่วงเวลาต่อไปนี้ ช่วงเช้า 9.00 – 10.30 น. ช่วงบ่าย 13.00-16.00 น. โดยแสดงบัตรประชาชนหรือใบขับขี่
- ✓ ที่พักเป็นห้องหลายจุดในวัด แยกชายหญิง มีห้องน้ำไว้บริการเพียงพอ
- ✓ ผู้มาปฏิบัติต้องรับผิดชอบอาหารของตนเอง โดยมีร้านอาหารอยู่หน้าวัด
- ✓ ภายในวัดมีร้านสหกรณ์ของวัดจำหน่ายของใช้ของจำเป็น
- ✓ การทำวัตรเช้า เวลา 8.30 น. ที่ศาลานวราช ทำวัตรเย็น เวลา 17.00 น. ที่วิหาร 100 เมตร และสามารถฝึกกรรมฐาน ได้ทุกวันในเวลา 11.30 – 14.00 น.
- ✓ ในวัดมีรถบัสที่ดัดแปลงเป็นรถนั่ง 2 แถวหรือรถสามล้อเครื่องให้ใช้บริการตามสะดวก
- ✓ ห้ามดื่มเหล้าและเล่นการพนันรวมทั้งอบายมุขทุกอย่าง
- ✓ เคารพในสถานที่และทำตามระเบียบของวัดท่าซุงอย่างเคร่งครัด



สำหรับฉบับนี้ @Rama ขอให้ทุกท่านมีความสุขในปีกระต่าย
ตลอดปีและตลอดไปนะคะ พบกับใหม่ในฉบับหน้าค่ะ

ขอขอบคุณ

<http://www.watthasung.com/home.php>

<https://www.paiduaykan.com/travel/วัดท่าซุง>

<https://travel.trueid.net/detail/aMldBynJ2nbM>