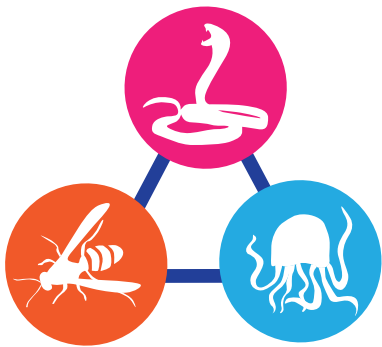




สัตว์มีพิษในประเทศไทย

เมื่อเราพูดถึงบรรดาสัตว์ต่างๆ ที่มีอยู่บนโลกใบนี้ หากเราจะแยกออกเป็นสัตว์กลุ่มต่างๆ ก็คงจะแยกออกได้เป็น สัตว์บก สัตว์น้ำ สัตว์ปีก สัตว์เลื้อยคลานและครึ่งบกครึ่งน้ำ ซึ่งบรรดาสัตว์ที่เราแบ่งกลุ่มนี้ก็รวมทั้งสัตว์ที่มีพิษและไม่มีพิษอยู่ รวมกลุ่มปะปนกัน แต่หากจะกล่าวถึงเฉพาะสัตว์ที่มีพิษแล้วนั้น ในประเทศไทยเรามีการค้นพบสัตว์มีพิษอยู่หลายกลุ่มหลาย ชนิด ที่ล้วนแล้วแต่ก็มีอันตรายต่อสิ่งมีชีวิตที่ถูกพิษเข้า

ศ.นพ.วินัย วนานุกุล หัวหน้าศูนย์พิษวิทยา คณะแพทยศาสตร์โรงพยาบาลรามาธิบดี มหาวิทยาลัยมหิดล ได้ให้ข้อมูลเกี่ยวกับสัตว์มีพิษต่างๆ ที่พบในประเทศไทยได้อย่างน่าสนใจ โดยแบ่งกลุ่มของสัตว์มีพิษออกเป็น 3 กลุ่ม ดังนี้



กลุ่มแรกคือ กลุ่มงูพิษ เช่น งูเห่า งูจงอาง งูเขียวหางไหม้

กลุ่มที่สองคือ กลุ่มแมลง เช่น ผึ้ง ต่อ แตน

กลุ่มที่สามคือ กลุ่มสัตว์ทะเล เช่น ปลาปักเป้า แมงกะพรุน แมงดาทะเล

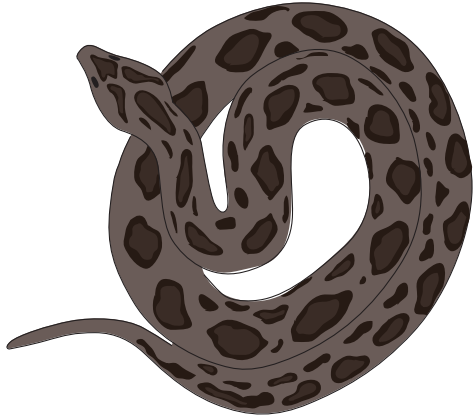


ศ.นพ.วินัย วนานุกุล หัวหน้าศูนย์พิษวิทยา
คณะแพทยศาสตร์โรงพยาบาลรามาธิบดี มหาวิทยาลัยมหิดล

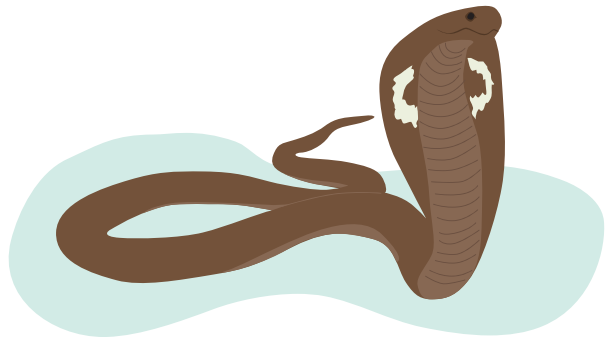
สำหรับสัตว์มีพิษที่มีความรุนแรงสูงสุด ต้องยกให้ “งู” เป็นอันดับ 1 เนื่องจากว่าประเทศไทยมีอัตราการเจ็บป่วยและเสียชีวิตอันมีสาเหตุจากการถูกสัตว์มีพิษกัดเป็นอันดับ 1 รองลงมาคือ “ปลาปักเป้า” ซึ่งถ้าเปรียบเทียบกับสัตว์มีพิษชนิดอื่นแล้ว ส่วนใหญ่เมื่อได้รับพิษจะไม่ถึงขั้นเสียชีวิต แต่งูกับปลาปักเป้าถือเป็นสัตว์มีพิษที่มีพิษอันตรายและรุนแรงมาก หากได้รับพิษและช่วยเหลือไม่ทันท่วงที ก็อาจถึงขั้นเสียชีวิตได้ในทันที

ก่อนอื่น... เรามาทำความรู้จักกับสัตว์มีพิษในกลุ่ม “งู” กันก่อนดีกว่า

งูมีพิษในประเทศของเราแบ่งออกเป็น 7 ชนิด 7 ชื่อเรียก ซึ่งสามารถแบ่งงูพิษออกเป็น 2 กลุ่มใหญ่ได้อีกก็คือ **กลุ่มงูมีพิษต่อระบบเลือดหรือระบบโลหิต** ได้แก่ งูเขียวหางไหม้ งูกะปะ งูแมวเซา และ **กลุ่มงูมีพิษต่อระบบประสาทและกล้ามเนื้อ** ได้แก่ งูเห่า งูจงอาง งูทับสมิงชลา และงูสามเหลี่ยม ซึ่งกลุ่มของงูมีพิษต่อระบบประสาทและกล้ามเนื้อถือว่ามีอันตรายมาก เพราะเมื่อใดก็ตามถ้าคนที่ถูกงูกัด จะมีอาการกล้ามเนื้ออ่อนแรง หายใจไม่พอ และอาจเสียชีวิตได้



พิษ “งูกะปะ” ส่งผลกระทบต่อเลือด



พิษ “งูเห่า” ส่งผลกระทบต่อระบบประสาทและกล้ามเนื้อ

พิษของงู ผลิตขึ้นที่อวัยวะพิเศษภายในตัวของมัน ซึ่งพัฒนามาจากต่อมน้ำลายของงู ซึ่งอยู่บริเวณปาก และเมื่อเชื่อมต่อกับฟันหน้าคู่หนึ่งทีพัฒนาเป็นเขี้ยว ก็จะทำหน้าที่เป็นเสมือนเข็มฉีดยา พิษของงูประกอบด้วยสารหลายชนิด ส่วนใหญ่เป็นสารจำพวกโปรตีน ซึ่งโปรตีนเหล่านี้ก็จะถูกทำลายไปเมื่อถูกความร้อน เลยจะเห็นบางคนนำงูมาทำเป็นอาหาร

พิษจากงูในกลุ่มของงูมีพิษต่อระบบประสาทและกล้ามเนื้อ มักจะเกิดขึ้นรวดเร็วภายในไม่ถึงชั่วโมง เนื่องจากสารบางอย่างในพิษงู จะเข้าไปในร่างกายและทำให้ระบบประสาทที่ควบคุมการทำงานของกล้ามเนื้อเสียไป กล้ามเนื้อจึงอ่อนแรงและไม่ทำงานในที่สุด สมมติว่าถูกงูจงอางกัด งูจงอางเป็นงูป่าที่มีขนาดใหญ่ เนื่องจากปริมาณพิษที่ได้รับเข้าไปค่อนข้างมาก และเมื่อถูกกัดในป่า ทำให้โอกาสที่ผู้ป่วยจะออกมาได้รับการรักษาได้ทันเวลานั้นน้อยมาก จึงอาจรอดชีวิตน้อยด้วย

ฤทธิ์จากพิษของงูเห่าจะคล้ายกับงูจงอาง คือทำให้คนที่ถูกกัดเกิดอาการอ่อนแรง หนึ่งตาตก พูดจาไม่ชัดเจน หลังจากนั้นกล้ามเนื้อแขนขาและกล้ามเนื้อการหายใจจะอ่อนแรงลงและเสียชีวิตในที่สุด ลักษณะแบบนี้ทำให้ชาวบ้านเข้าใจว่าคนที่ถูกงูกัดแล้วจะง่วง หากปล่อยให้หลับไปจะเสียชีวิตได้ ซึ่งความจริงไม่ใช่ แต่เพราะกล้ามเนื้ออ่อนแรงจากพิษของงู ทำให้ลืมตาไม่ขึ้น ทั้งที่รู้ตัวตื่นดี และเสียชีวิตจากกล้ามเนื้อหายใจไม่ทำงาน

ส่วนงูที่มีฤทธิ์ต่อระบบโลหิต เมื่อผู้ป่วยถูกกัด พิษงูจะทำให้เลือดไม่แข็งตัว เกิดภาวะเลือดออกง่ายและหยุดเลือดได้ยาก นอกจากนั้น พิษของงูแมวเซาทำให้เกิดภาวะไตวายร่วมด้วย อย่างไรก็ตาม พิษจากกลุ่มนี้ จะปรากฏอาการช้ากว่ากลุ่มแรก



“งูสามเหลี่ยม” (Banded Krait)



“ วิธีการปฐมพยาบาลเบื้องต้นก่อนพาผู้ที่ถูก
งูทุกชนิดกัดมายังโรงพยาบาลคือ พยายามให้บริเวณ
ที่ถูกกัดอยู่นิ่ง เคลื่อนไหวหรือขยับเขยื้อนน้อยที่สุด
เมื่อถึงโรงพยาบาล แพทย์วินิจฉัยว่าถูกงูชนิดใดกัด
และเกิดภาวะเป็นพิษขึ้นหรือไม่ หากมีข้อบ่งชี้ในการ
ให้เซรุ่มแก้พิษก็จะได้รับการรักษาด้วยเซรุ่ม ซึ่งการ
ใช้เซรุ่มแก้พิษ จะช่วยทำให้กระบวนการเกิดพิษ
ของงูสิ้นสุดลงนั่นเอง ”

ถัดมาเป็นสัตว์มีพิษในกลุ่ม “แมลงมีพิษ” ได้แก่ แมลงปีกที่มีเหล็กใน เช่น ผึ้ง ต่อ แตน ซึ่งในจำนวนแมลง
ปีกทั้ง 3 ชนิดนี้ “ต่อ” ถือเป็นแมลงที่มีพิษรุนแรงที่สุด อีกทั้งอันตรายที่เกิดจากพิษนี้มีอยู่ 2 กรณีด้วยกัน คือ 1) ตัว
พิษจากเหล็กในที่ต่อย 2) เป็นการแพ้พิษของต่อ ซึ่งหากเคยถูกต่อยมาแล้วครั้งหนึ่ง เมื่อถูกต่อยอีก ก็มีโอกาเสี่ยง
ที่จะแพ้พิษต่อได้

สำหรับพิษของต่อ เมื่อโดนต่อยจะทำให้เกิดพิษเฉพาะที่หรือบริเวณที่ถูกต่อย เช่น ปวด บวม และเกิดภาวะ
อันตรายที่สุดคือจะมีพิษต่อระบบตับ ไต และกล้ามเนื้อ แต่พิษจะรุนแรงถึงขั้นนี้ได้ ต้องโดนต่อยบ่อยๆ จึงจะ
มีปริมาณของพิษมากพอที่จะทำให้ลายระบบภายในร่างกายได้ ส่วนการแพ้พิษของต่อนั้น ไม่ได้ขึ้นอยู่กับจำนวนต่อที่ต่อย
ว่ามากหรือน้อย เพราะแค่โดนต่อยเพียงตัวเดียวก็สามารถแพ้พิษถึงขั้นเสียชีวิตได้ภายใน 1 ชั่วโมง

ข้อแตกต่างระหว่าง “ต่อ” กับ “ผึ้ง”

สำหรับต่อเมื่อต่อยแล้วสามารถต่อยซ้ำได้อีก
หลายๆ ครั้ง เพราะไม่ได้ปล่อยเหล็กในเข้าไปในตัวคน แต่
ผึ้งจะต่อยและปล่อยเหล็กในไว้ เปรียบเสมือนการต่อยหนึ่ง
ครั้งต้องแลกกับชีวิตของตัวเอง เพราะเหล็กในของผึ้งถือเป็น
อวัยวะที่สำคัญของผึ้ง เมื่อปล่อยเหล็กในแล้ว หลังจากนั้น
ผึ้งก็จะเสียชีวิต



กลุ่มสัตว์มีพิษกลุ่มสุดท้าย คือ กลุ่มสัตว์น้ำ-สัตว์ทะเล ได้แก่ ปลาปักเป้า แมงดาทะเล และแมงกะพรุน ซึ่งมัก
พบอัตราการได้รับพิษจากปลาปักเป้ามากที่สุด

เมื่อพูดถึง “ปลาปักเป้า” นอกจากเวลามันพองตัวแหลมเพื่อป้องกันตัวเองจากศัตรูแล้ว มีสิ่งหนึ่งที่น่าสนใจ คือ
พิษของปลาปักเป้า ในความเป็นจริงแล้วตัวปลาไม่ได้สร้างพิษขึ้นมาเอง แต่พิษเชื่อว่าเกิดจากปลาปักเป้ากินสิ่งมีชีวิตเล็กๆ
ในน้ำที่เป็นตัวสร้างพิษขึ้น โดยที่ปลาปักเป้ามีความสามารถในการกินและกักเก็บพิษเอาไว้โดยไม่เป็นพิษหรืออันตราย
ต่อตัวมันเอง แต่หากใครไปกินมันเข้าไปก็จะได้รับอันตราย

พิษของปลาปักเป้าจะอยู่ใต้ผิวหนังและอยู่ในอวัยวะภายในของมัน เช่น รังไข่ โดยที่สารพิษจากปลาปักเป้าจะไม่ถูกทำลายด้วยความร้อน ฉะนั้น คนกินปลาปักเป้าเข้าไป ถึงแม้จะนำเนื้อปลาปักเป้ามานำมาทอด ต้ม ปิ้ง ย่าง หรือทำให้สุกแล้วก็ตาม ก็ยังคงมีพิษตกค้างอยู่เหมือนเดิม อาการอันเกิดจากพิษของปลาปักเป้าจะเริ่มจากอาการชาที่ปลายลิ้น ซารอบปาก เมื่ออาการมากขึ้นจะชาตามปลายมือปลายเท้า เกิดอาการอ่อนแรงตามกล้ามเนื้อ แขนขาและใบหน้า จนกระทั่งหายใจไม่ออก และเสียชีวิต



ในประเทศไทยมีกฎหมายห้ามจำหน่ายเนื้อปลาปักเป้า แต่เจ้าของกิจการประมงบางส่วนหลีกเลี่ยงกฎหมายโดยนำมาแล่ขายในชื่ออื่นเช่น “ปลาไก่” หรือปลอมขายเป็นปลาชนิดอื่น เช่น ปลากระพง ทำให้ผู้บริโภคไม่ทราบว่าตนเองกินปลาปักเป้า ขณะเดียวกันผู้แล่เนื้อปลามักเป็นแรงงานที่ไม่ได้รับการฝึกอบรมให้สามารถแล่เนื้อได้อย่างปลอดภัย ไม่ให้มีสารพิษปนเปื้อนกับเนื้อ ซึ่งต่างจากประเทศญี่ปุ่นที่กินปลาปักเป้าเป็นๆ ได้อย่างปลอดภัยมากกว่า เพราะผู้แล่เนื้อปลาชนิดนี้จะต้องได้รับการฝึกฝน

และมีใบอนุญาตเท่านั้น แล่ยังเป็นเมนูเด็ดสำหรับผู้ที่ชอบทำหายอีกด้วย ผู้บริโภคเองก็ทราบว่ากินอะไรเข้าไป เมื่อเกิดเป็นพิษผู้บริโภคก็จะรู้ตัวและไปโรงพยาบาลเพื่อรับการรักษาได้ทัน

สำหรับแมงดาทะเล จะมีพิษชนิดเดียวกับปลาปักเป้า ในประเทศไทยมีแมงดาทะเลอยู่ 2 ชนิด ได้แก่ **แมงดาถ้วยกับแมงดาจาน** โดยที่แมงดาจานกินได้ แต่แมงดาถ้วยกินไม่ได้เพราะมีพิษอยู่ วิธีการรักษาจะไม่มีเซรุ่มแก้พิษเหมือนโดนงูกัด แต่ให้รีบนำส่งโรงพยาบาลทันที เพราะสิ่งที่สำคัญที่สุดคือเรื่องของการช่วยหายใจ จะเสียชีวิตหรือไม่ขึ้นอยู่กับกรหายใจและการรักษาร่วมกัน ปัญหาของประเทศเราคือ การแยกระหว่างแมงดาทั้งสองชนิดอาจผิดพลาดได้



ส่วน **แมงกะพรุนและแมงกะพรุนไฟ** พิษของมันจะอยู่บริเวณหนวด จะสังเกตุได้จากกระเปาะพิษเล็กๆ เมื่อสัมผัสสูกหรือมาโดนตัวเรา พิษที่ปล่อยออกมาจะทำให้เกิดอาการปวดแสบปวดร้อน จนเห็นเป็นรอยไหม้ แต่พิษยังไม่รุนแรงเท่าในต่างประเทศที่มีแมงกะพรุนชื่อ **แมงกะพรุนกล่อง** ซึ่งมีลักษณะเป็นแมงกะพรุนตัวเล็กๆ เล็กกว่าแมงกะพรุนไฟ แต่พิษจะรุนแรงและอันตรายมาก ซึ่งถ้าไปโดนตัวหรือหนวดของมันอาจเสียชีวิตได้เลย เนื่องจากพิษเข้าสู่ร่างกายผู้บาดเจ็บ ทำให้หัวใจหยุดเต้น เป็นต้น การปฐมพยาบาลที่สำคัญคือการใช้น้ำส้มสายชูราดบริเวณที่สัมผัสสูกแมงกะพรุน ซึ่งจะช่วยไม่ให้กระเปาะแตกและปล่อยสารพิษออกมา

เหล่านี้คือสัตว์มีพิษที่พบได้มากในประเทศไทยที่ควรรระวัง ข้อสำคัญของการไม่ให้ถูกพิษก็คือ การระวังไม่ให้อยู่ในที่ที่มีโอกาสสัมผัสสูกสัตว์เหล่านี้ หรือการรับประทานอาหารที่อาจมีพิษได้นั้นเอง